

Číslo smlouvy vlastníka PN 2017_0030
Číslo smlouvy stavebníka

SRM 8020007162
Registr smluv ANO

**SMLOUVA O REALIZACI PŘEKLÁDKY SÍTĚ ELEKTRONICKÝCH
KOMUNIKACÍ
č. PN 2017_0030**

mezi

Česká telekomunikační infrastruktura a.s.

a

Statutární město Karlovy Vary

Handwritten signature

20.10.2017

Číslo smlouvy vlastníka PN 2017_0030
Číslo smlouvy stavebníka

SRM 8020007162
Registr smluv ANO

Tato Smlouva o realizaci překládky sítě elektronických komunikací (dále jen „**Smlouva**“) byla uzavřena níže uvedeného dne, měsíce a roku dle ustanovení § 1746 odst. 2 zákona č. 89/2012 Sb., občanského zákoníku, v účinném znění (dále jen „**občanský zákoník**“) a dle ustanovení § 104 odst. 17 zákona č. 127/2005 Sb., o elektronických komunikacích a o změně některých souvisejících zákonů (dále jen „**Zákon o elektronických komunikacích**“), v platném znění

mezi:

Česká telekomunikační infrastruktura a.s.

se sídlem Olšanská 2681/6, 130 00 PRAHA 3 – Žižkov

IČO: 04084063

DIČ: CZ04084063

zapsaná v obchodním rejstříku vedeném u Městského soudu v Praze pod spz. B20623

zastoupená na základě pověření Ing. Václavem Rozhoněm MBA, Supervizorem, Výstavba pevné přístupové sítě dle Pověření ze dne 1.8.2016

bankovní spojení: PPF banka, Číslo účtu: 2019160003/6000

(dále jen „**CETIN**“)

a

Statutární město Karlovy Vary

se sídlem Moskevská 21, 361 20 Karlovy Vary

IČO : 00254657

DIČ : CZ00254657

Osoba oprávněná k podpisu smlouvy a jejích dodatků : Ing. Petr Kulhánek, primátor města

Bankovní spojení : Česká spořitelna, a.s., pobočka Karlovy Vary

Číslo účtu : 0800424389/0800

(dále jen „**Stavebník**“)

CETIN a Stavebník jsou dále společně označováni jako „**Smluvní strany**“ a jednotlivě jako „**Smluvní strana**“.

DEFINICE

Výrazy označené v této Smlouvě počátečním velkým písmenem mají pro účely této Smlouvy níže uvedený význam:

Projekt je realizační projektová dokumentace Překládky;

Předpoklady pro realizaci Překládky mají význam uvedený v čl. 3 odst. 3.2 této Smlouvy.

Překládka je stavba spočívající ve změně trasy vedení SEK ve vlastnictví CETIN nebo přemístění zařízení SEK ve vlastnictví CETIN.

SEK je síť elektronických komunikací, kterou se rozumí přenosové systémy, popřípadě spojovací nebo směrovací zařízení a jiné prostředky, včetně prvků sítě, které nejsou aktivní, které umožňují přenos signálů po vedení, rádiovými, optickými nebo jinými elektromagnetickými prostředky, včetně družicových sítí, pevných sítí s komutací okruhů nebo

paketů a mobilních zemských sítí, sítí pro rozvod elektrické energie v rozsahu, v jakém jsou používány pro přenos signálů, sítí pro rozhlasové a televizní vysílání a sítí kabelové televize, bez ohledu na druh přenášené informace.

Vyjádření o existenci SEK je Vyjádření o existenci sítě elektronických komunikací společnosti Česká telekomunikační infrastruktura a.s. ze dne 20.4.2016 vydané pod čj. 589778/16, včetně Všeobecných podmínek ochrany SEK, kteréžto jsou nedílnou součástí Vyjádření o existenci SEK.

1. ÚVODNÍ USTANOVENÍ

- 1.1 CETIN je vlastníkem SEK, jež má být přeložena na základě této Smlouvy.
- 1.2 Stavebník dle Vyjádření o existenci SEK vyvolává dle ustanovení § 104 odst. 17 Zákona o elektronických komunikacích Překládku dotčené části SEK.
- 1.3 Překládka dle této Smlouvy je vedena u společnosti CETIN pod označením „VPI K.Vary, úprava komunikace Rosnice“.

2. PŘEDMĚT SMLOUVY

- 2.1 Předmětem této Smlouvy je závazek společnosti CETIN zajistit Překládku a s ní související záležitosti v rozsahu Projektu a za podmínek stanovených touto Smlouvou a závazek Stavebníka, jež Překládku vyvolal, uhradit společnosti CETIN všechny nezbytné náklady, které mu v souvislosti s Překládkou SEK vzniknou, a které by mu nevznikly, kdyby k Překládce nedošlo.

3. PŘEKLÁDKA A JEJÍ PODMÍNKY

- 3.1 Překládka dle této Smlouvy bude realizována v rozsahu (územním a stavebnětechnickém) a na nemovitostech dle předloženého Projektu, který je Přílohou č. 1 této Smlouvy.
- 3.2 Předpoklady (podmínky) pro realizaci Překládky jsou:
 - i) zajištění pravomocného územního rozhodnutí – rozhodnutí o umístění stavby nebo územního souhlasu Překládky,
 - ii) zajištění práv k užívání překládkou dotčených nemovitostí, tzn. uzavření smlouvy o smlouvě budoucí o zřízení služebnosti s vlastníky nemovitostí dotčených Překládkou nebo vyvlastnění takového práva.

(vše dále jen „**Předpoklady pro realizaci Překládky**“).

- 3.3 Bez zajištění Předpokladů pro realizaci Překládky nebude Překládka realizována.
- 3.4 Vlastníkem přeložené SEK zůstává společnost CETIN.

- 3.5 Společnost CETIN je oprávněna realizací Překládky pověřit jinou osobu. Při realizaci jednotlivých úkonů Překládky jinou osobou nese společnost CETIN odpovědnost, jako by Překládku realizovala sama.

4. ZÁVAZKY SMLUVNÍCH STRAN

4.1 V souvislosti s realizací Překládky se CETIN zavazuje

a) před realizací Překládky:

- i) pokusit se uzavřít smlouvu o smlouvě budoucí o zřízení služebnosti s vlastníky Překládkou dotčených nemovitostí, tzn. prokazatelně učinit vlastníkům Překládkou dotčených nemovitostí návrh takové smlouvy,

b) po realizaci Překládky:

- i) zajistit dokumentaci skutečného provedení Překládky,
ii) na základě uzavřených smluv o smlouvách budoucích o zřízení služebnosti zajistit vyhotovení geometrického plánu s vyznačením rozsahu služebnosti na Překládkou dotčených nemovitostech, uzavření smluv o zřízení služebnosti s vlastníky Překládkou dotčených nemovitostí a zápis služebnosti do katastru nemovitostí.

4.2 V souvislosti s provedením překládky se Stavebník zavazuje

a) před realizací Překládky:

- i) písemně oznámit společnosti CETIN, nejpozději 6 týdnů před zahájením realizace Překládky stavební připravenost a vyzvat CETIN k realizaci Překládky, a to na adresu kontaktní osoby společnosti CETIN uvedené v čl. 8.1 ve věcech technických této Smlouvy.

Stavebník ke dni uzavření této Smlouvy převádí na společnost CETIN některá práva a povinnosti z Územního rozhodnutí – rozhodnutí o umístění stavby „**Oprava a prodloužení místní komunikace na p.p.č. 124/14 v k.ú. Rosnice u Staré Role, Přeložka kabelů CETIN**“, č.j. 12596/SU/16/No. ze dne 14.12.2016, a to toliko práva k umístění resp. přeložení veřejné komunikační sítě společnosti Česká telekomunikační infrastruktura a.s. za podmínek v tomto územním rozhodnutí stanovených, a dále související práva a povinnosti, která plynou ze stanovisek dotčených orgánů státní správy, správců inženýrských sítí a účastníků řízení, tak jak jsou v tomto územním rozhodnutí stanoveny. CETIN tato převáděná práva ke dni uzavření této Smlouvy přijímá. Stavebník ke dni uzavření této Smlouvy předal společnosti CETIN toto územní rozhodnutí.

- 4.3 CETIN se zavazuje, že zajistí realizaci Překládky v koordinaci se Stavebníkem do 5 měsíců od doručení písemné výzvy Stavebníka dle předchozího odstavce a to za předpokladu, že ke dni doručení písemné výzvy Stavebníka dle předchozího odstavce jsou zajištěny ve prospěch společnosti CETIN všechny Předpoklady pro realizaci Překládky uvedené v čl. 3 odst. 3.2 této Smlouvy a ze strany Stavebníka splněny povinnosti uvedené v čl. 4 odst. 4.2 této Smlouvy vyjma ustanovení o stavební připravenosti, jinak nejpozději do 5 měsíců od jejich zajištění ve prospěch CETIN.

- 4.4 Stavebník bere na vědomí, že mezi společnostmi CETIN a vlastníky Překládkou dotčených nemovitostí musí dojít s ohledem na ustanovení § 104 Zákona o elektronických komunikacích k úpravě vzájemných právních vztahů v podobě uzavření písemné smlouvy o budoucí smlouvě o zřízení služebnosti a po realizaci Překládky k uzavření smlouvy o zřízení služebnosti event. ke zřízení takového práva ve vyvlastňovacím řízení. Náhrady za zřízení takových služebností, které společnost CETIN vlastníkům dotčených nemovitostí uhradí, bude Stavebník s ohledem na ustanovení § 104 odst. 17 Zákona o elektronických komunikacích povinen uhradit společnosti CETIN jako náklady vzniklé společnosti CETIN v souvislosti s Překládkou. Stejně tak bude Stavebník povinen uhradit společnosti CETIN náklady za uhrazení správních poplatků za vklad služebností do katastru nemovitostí, případně náklady vzniklé společnosti CETIN v souvislosti s a ve vyvlastňovacím řízením.
- 4.5 Stavebník se zavazuje poskytnout společnosti CETIN při uzavírání smluv o budoucí smlouvě o zřízení služebnosti a po realizaci Překládky při uzavírání smluv o zřízení služebnosti potřebnou součinnost.
- 4.6 Lhůta dle odstavce 4.3 tohoto článku, Smluvními stranami sjednaná pro realizaci Překládky se prodlužuje o tolik dnů, o kolik dnů byly práce k jejímu provedení přerušeny nebo nemohly být případně zahájeny z důvodu nikoliv na straně společnosti CETIN.
- 4.7 Dnem ukončení realizace Překládky je den, kdy je Stavebníkovi doručeno na adresu uvedenou v hlavičce této Smlouvy nebo adresu elektronické pošty uvedenou v čl. 8.2 této Smlouvy oznámení o ukončení realizace Překládky.

5. NÁKLADY SPOJENÉ S PŘEKLÁDKOU

- 5.1 Stavebník je dle ustanovení § 104 odst. 17 Zákona o elektronických komunikacích povinen nést náklady překládky dotčeného úseku SEK, přičemž takovými náklady jsou všechny nezbytné náklady vlastníka SEK, které mu v souvislosti s Překládkou SEK vzniknou, a které by mu nevznikly, kdyby k Překládce nedošlo.
- 5.2 Výše nákladů Překládky stanovených na základě Projektu ke dni uzavření této Smlouvy činí 186 848,00. Kč. Překládka dle Zákona o elektronických komunikacích je mimo předmět daně z přidané hodnoty.
- 5.3 Specifikace těchto nákladů je uvedena v Příloze č. 2 této Smlouvy.
- 5.4 V případě, že v souvislosti s realizací Překládky společností CETIN vzniknou další nezbytné náklady na Překládku, které nejsou vyčísleny v čl. 5 odst. 5.2 této Smlouvy, Stavebník se zavazuje je společnosti CETIN uhradit.

Může se jednat zejména, nikoliv však výlučně o:

- i) náklady na náhrady za omezení vlastnického práva zřízením služebnosti vlastníkům Překládkou dotčených nemovitostí dle uzavřených smluv o služebnosti, případně dle pravomocného rozhodnutí příslušného vyvlastňovacího úřadu o omezení vlastnického práva zřízením služebnosti rozhodnutím (blíže specifikovány v Čl. 4 bodu 4.4 této smlouvy),
- ii) náklady vzniklé v souvislosti s vyvlastňovacím řízením dle předchozího odstavce a dle čl. 4 odst. 4.4 této Smlouvy,

- iii) náklady související se zrušením a následným výmazem služebnosti (vázností na nemovitostech dotčených původní, překládanou, trasou SEK) z katastru nemovitostí,
- iv) náklady na náhrady za omezené užívání lesního a půdního fondu včetně nákladů na vypracování výpočtu,
- v) hydrogeologický, geologický, dendrologický a ostatní odborné posudky zpracované subjekty k tomu určenými,
- vi) náklady na koordinační výkresy, povodňové plány a zaměření, vyžadované dotčenými subjekty,
- vii) náklady na identifikaci parcel,
- viii) náklady na správní poplatky podle zákona č. 634/2004 Sb. v platném znění, které vzniknou v důsledku získávání potřebných správních rozhodnutí - povolení, které jsou nezbytné k realizaci Překládky,
- ix) náklady, související se zvláštním užíváním veřejného prostranství, vyměřené v souvislosti s realizací Překládky podle zákona č. 565/1990 Sb., o místních poplatcích v platném znění,
- x) náklady, související se zvláštním užíváním komunikace ve smyslu § 25 zákona č. 13/1997 Sb.,
- xi) náklady na peněžité plnění plynoucí z nájemních smluv, jejichž uzavření je nutné pro realizaci Překládky,
- xii) náklady související s majetkovými újmami, způsobenými na zemědělských plodinách v souvislosti s realizací Překládky,
- xiii) náklady na ochranu komunikačních vedení a zařízení před přepětím a nadproudem, včetně odborného výpočtu a návrhu,
- xiv) náklady, související se záchranným archeologickým dohledem.

6. PLATEBNÍ PODMÍNKY

- 6.1 Náklady na Překládku ve výši skutečně provedených prací a skutečně vynaložených nákladů dle čl. 5 odst. 5.2 této Smlouvy je Stavebník povinen uhradit na základě faktury vystavené společností CETIN po realizaci Překládky do 30 dnů ode dne doručení faktury.
- 6.2 Faktura dle Čl. 6 bod 6.1 bude vystavena do 15 dnů od ukončení realizace Překládky ve smyslu čl. 4 odst. 4.7 této Smlouvy a Stavebník je povinen uhradit ji ve lhůtě splatnosti.
- 6.3 Faktura bude Stavebníkovi zasílána na adresu uvedenou v hlavičce této Smlouvy.
- 6.4 Náklady společnosti CETIN uvedené v čl. 5 odst. 5.4 této Smlouvy budou hrazeny Stavebníkem odděleně na základě samostatné faktury vystavené společností CETIN a Stavebník je povinen je uhradit ve lhůtě splatnosti 30 dnů ode dne doručení faktury.
- 6.5 Náklady dle této Smlouvy budou Stavebníkem hrazeny na účet společnosti CETIN uvedený v hlavičce této Smlouvy, pokud nebude fakturou vystavenou společností CETIN stanoveno jinak.

7. SANKCE

12

Číslo smlouvy vlastníka PN 2017_0030

SRM 8020007162

Číslo smlouvy stavebníka

Registr smluv ANO

- 7.1 Pro případ, že Stavebník bude v prodlení s úhradou některé částky, k jejíž úhradě je dle této Smlouvy povinen, je povinen uhradit společnosti CETIN smluvní pokutu ve výši 0,1 % z dlužné částky za každý den prodlení.
- 7.2 Smluvní pokuta je splatná do 10 dnů ode dne doručení písemné výzvy příslušné Smluvní straně k její úhradě.
- 7.3 Zaplacením smluvní pokuty dle této Smlouvy není dotčen nárok příslušné Smluvní strany na náhradu skutečné škody a ušlého zisku v celém rozsahu způsobené škody.
- 7.4 Zánikem Smlouvy rozvazovací podmínkou dle čl. 9 této Smlouvy nezaniká nárok na náhradu škody ani na zaplacení smluvní pokuty.

8. KONTAKTNÍ A ODPOVĚDNÉ OSOBY SMLUVNÍCH STRAN

- 8.1 Za společnost CETIN
ve věcech smluvních: Valenta Theodor
funkce: specialista pro výstavbu sítě
e-mail: theodor.valenta@cetin.cz, tel.: 606 694 076

ve věcech technických: Radek Kubeš,
funkce: specialista pro výstavbu sítě – projektový koordinátor
e-mail: radek.kubes@cetin.cz, tel. 602 161 077

b) Za Stavebníka :

ve věcech smluvních: ing. Petr Kulhánek,
funkce: primátor města
e-mail: p.kulhanek@mmkv.cz, tel.: 353 151 319

ve věcech technických: Petr Kořán ,
funkce: technik odboru rozvoje a investic
e-mail: p.koran@mmkv.cz, tel.: 725 533 325

9. ROZVAZOVACÍ PODMÍNKA

- 9.1 Realizace Překládky musí být zahájena nejpozději do dvou let od uzavření této Smlouvy. Marré uplynutí této lhůty je rozvazovací podmínkou této Smlouvy ve smyslu ustanovení § 548 odst. 2 občanského zákoníku, v platném znění.
- 9.2 Tato Smlouva zanikne prvním dnem následujícím po uplynutí dvou let od uzavření této Smlouvy, aniž by realizace Překládky byla zahájena. V případě, že dojde k zániku
- 9.3 Smlouvy rozvazovací podmínkou je Stavebník povinen uhradit společnosti CETIN náklady již vzniklé v souvislosti s Překládkou dle této Smlouvy.

10. ZÁVĚREČNÁ USTANOVENÍ

- 10.1 Tato Smlouva nabývá platnosti dnem podpisu oběma Smluvními stranami a účinnosti dnem následujícím po dni jejího uveřejnění dle zákona č. 340/2015 Sb., o zvláštních podmínkách účinnosti některých smluv, uveřejňování těchto smluv a o registru smluv (zákon o registru smluv), v platném znění („**Zákon o registru smluv**“). Stavebník se zavazuje nejpozději do 24 dnů po uzavření této Smlouvy uveřejnit její obsah a tzv.



metadata a splnit další povinnosti v souladu se Zákonem o registru smluv. Stavebník se zavazuje doručit CETINu potvrzení o uveřejnění této Smlouvy dle Zákona o registru smluv vydané správcem registru smluv nejpozději následující den po jeho obdržení. Nebude-li tato Smlouva uveřejněna v souladu se Zákonem o registru smluv do tří měsíců po jejím uzavření, zavazuje se Stavebník uzavřít s CETINem novou smlouvu, která svým obsahem bude hospodářsky odpovídat znění této Smlouvy (příčemž určení lhůt, dob a termínů bude odpovídat tomuto principu a časovému posunu), a to do sedmi dnů od doručení výzvy CETINu Stavebníkovi. Ujednání tohoto odstavce nabývá účinnosti dnem uzavření této Smlouvy.

- 10.2 Vztahy ze Smlouvy vyplývající i vztahy Smlouvou neupravené se řídí právním řádem České Republiky, zejména občanským zákoníkem.
- 10.3 Písemným stykem či pojmem „písemně“ se pro účely Smlouvy rozumí předání zpráv jedním z těchto způsobů:
- v listinné podobě;
 - e-mailovou zprávou s uznávaným elektronickým podpisem dle zák. č. 297/2016 Sb., o službách vytvářejících důvěru pro elektronické transakce, ve znění pozdějších předpisů;
 - e-mailovou zprávou zaslanou na adresu kontaktních osob, tak jak jsou specifikovány v čl. 8 této Smlouvy.
- 10.4 Smluvní strany se zavazují vyvinout maximální úsilí k odstranění vzájemných sporů, vzniklých na základě této Smlouvy nebo v souvislosti s touto Smlouvou, a k jejich vyřešení zejména prostřednictvím jednání odpovědných osob nebo jiných pověřených subjektů. Nedohodnou-li se Smluvní strany na způsobu řešení vzájemného sporu, má každá ze Smluvních stran právo uplatnit svůj nárok u příslušného soudu České republiky.
- 10.5 Smluvní strany si nepřejí, aby nad rámec ustanovení této Smlouvy byla jakákoliv práva a povinnosti dovozovány z dosavadní či budoucí praxe zavedené mezi Smluvními stranami či zvyklostí zachovávaných obecně či v odvětví týkajícím se předmětu plnění této Smlouvy, ledaže je ve Smlouvě výslovně sjednáno jinak. Vedle shora uvedeného si Smluvní strany potvrzují, že si nejsou vědomy žádných dosud mezi nimi zavedených obchodních zvyklostí či praxe.
- 10.6 Tato Smlouva může být měněna pouze písemně. Za písemnou formu nebude pro tento účel považována výměna e-mailových či jiných elektronických zpráv.
- 10.7 Smluvní strany se dohodly na vyloučení aplikace následujících ustanovení občanského zákoníku:
- § 557;
 - § 1767 odst. 2;
 - § 1740 odst. 2 druhá věta a odst. 3; a
 - § 1743.
- 10.8 Smluvní strany na sebe v souladu s § 1765 odst. 2 občanského zákoníku přebírají nebezpečí změny okolností.

Číslo smlouvy vlastníka PN 2017_0030

SRM 8020007162

Číslo smlouvy stavebníka

Registr smluv ANO

10.9 Stavebník není oprávněn převést (jako postupitel) kterákoli svá práva nebo povinnosti ze Smlouvy nebo z její části třetí osobě (s odkazem na § 1895 občanského zákoníku) ani postoupit na třetí osobu jakékoliv pohledávky ze Smlouvy vyplývající bez předchozího písemného souhlasu společnosti CETIN.

10.10 CETIN bere na vědomí, že Stavebník je povinným subjektem podle zákona č. 106/1999 Sb. o svobodném přístupu k informacím.

10.11 Tato Smlouva je vyhotovena ve dvou (2) vyhotoveních, z nichž každé má platnost originálu. Každá ze Smluvních stran obdrží jedno (1) vyhotovení.

10.12 Tato Smlouva obsahuje úplné ujednání o předmětu Smlouvy a všech náležitostech, které Smluvní strany měly a chtěly ve Smlouvě ujednat, a které považují za důležité pro závaznost této Smlouvy. Žádný projev Smluvních stran učiněný při jednání o této Smlouvě ani projev učiněný po uzavření této Smlouvy nesmí být vykládán v rozporu s výslovnými ustanoveními této Smlouvy a nezakládá žádný závazek žádné ze Smluvních stran.

10.13 Součástí této Smlouvy jsou následující Přílohy:

Příloha č. 1 - Projekt

Příloha č. 2 - Specifikace nákladů Překládky

Příloha č. 3 - Územní rozhodnutí – o umístění stavby č.j.:12596/SÚ/16/No. ze dne 14.12.2016

Příloha č. 4 - Pověření CETIN

Doložka

Statutární město Karlovy Vary ve smyslu ustanovení § 41 zákona č. 128/2000 Sb. - o obcích, ve znění pozdějších předpisů, potvrzuje, že u právních jednání obsažených v této smlouvě byly splněny z jeho strany veškeré podmínky stanovené tímto zákonem či jinými obecně závaznými právními předpisy ve formě předchozího zveřejnění, schválení či odsouhlasení, které jsou obligatorní pro platnost tohoto právního jednání.

CETIN

Stavebník

V Českých Budějovicích dne 31. 7. 2017 V Karlových Varech dne 22. 08. 2017

Rozhoň
Česká telekomunikační infrastruktura a.s.
Ing. Václav Rozhoň MBA
Supervizor, Výstavba pevné přístupové sítě -1-

Mh
Statutární město Karlovy Vary
ing. Petr Kulhánek
primátor města

Česká telekomunikační infrastruktura a.s.
Olšanská 2681/6
130 00 Praha 3
DIČ: CZ04084063

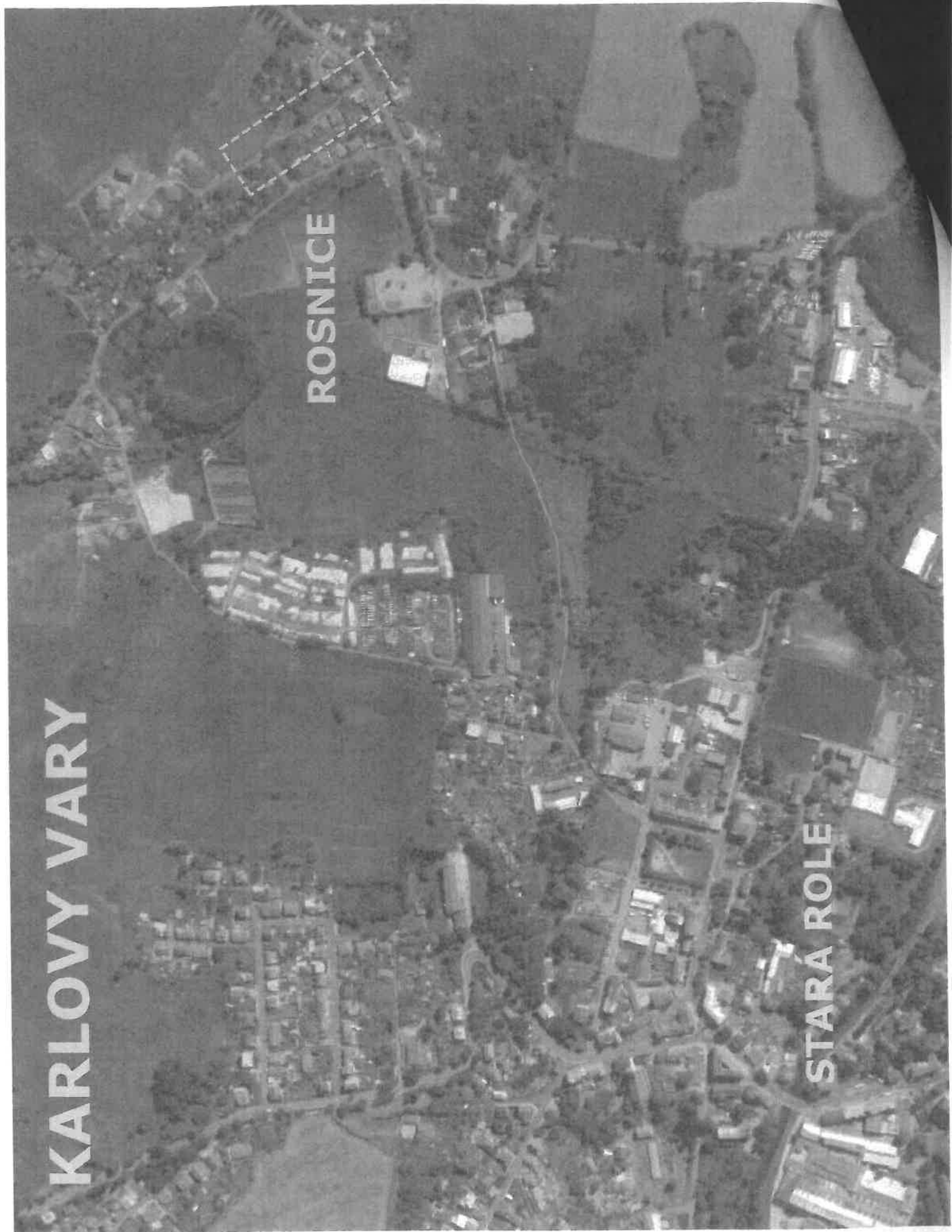
240

Rozhoň

KARLOVY VARY

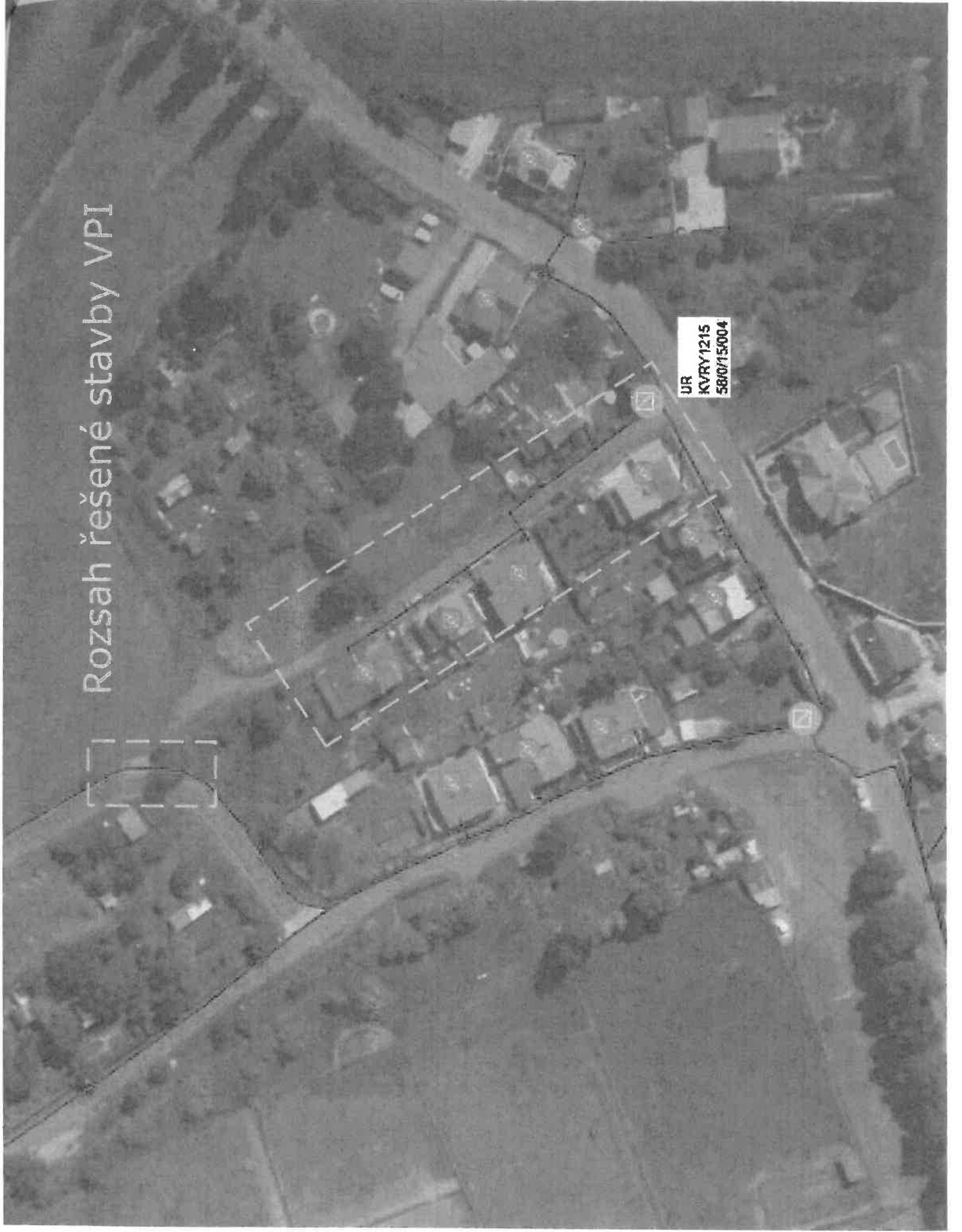
ROSNICE

STARÁ ROLE



Rozsah řešené stavby VPI

UR
KVRY/1215
58/0/15/004



**ÚPRAVA A ROZŠÍŘENÍ KOMUNIKACE NA P.Č. 124/14 V K.Ú. ROSNICE U STARÉ ROLE-PŘELOŽKA KABELUŮ CETIN
KOORDINAČNÍ SITUACE STAVBY
M. 1:250**

- ČÍSLO A HRANICE PARCEL KN
SLUŽBOVÁ HRANICE
SOUVISEJÍCÍ STAVBA ÚPRAVA A ROZŠÍŘENÍ
KOMUNIKACE NA P.Č. 124/14 V K.Ú. ROSNICE
NOVÁ KONSTRUKCE VOZOVKY
CHODNÍKY – BETONOVÁ DLÁŽBA tl. 80 mm
CHODNÍKY – BETONOVÁ DLÁŽBA tl. 80 mm
CHODNÍK – HMATOVÁ (SLEPEČKÁ) DLÁŽBA
VÝKOP
NSP

LEGENDA SÍTÍ:

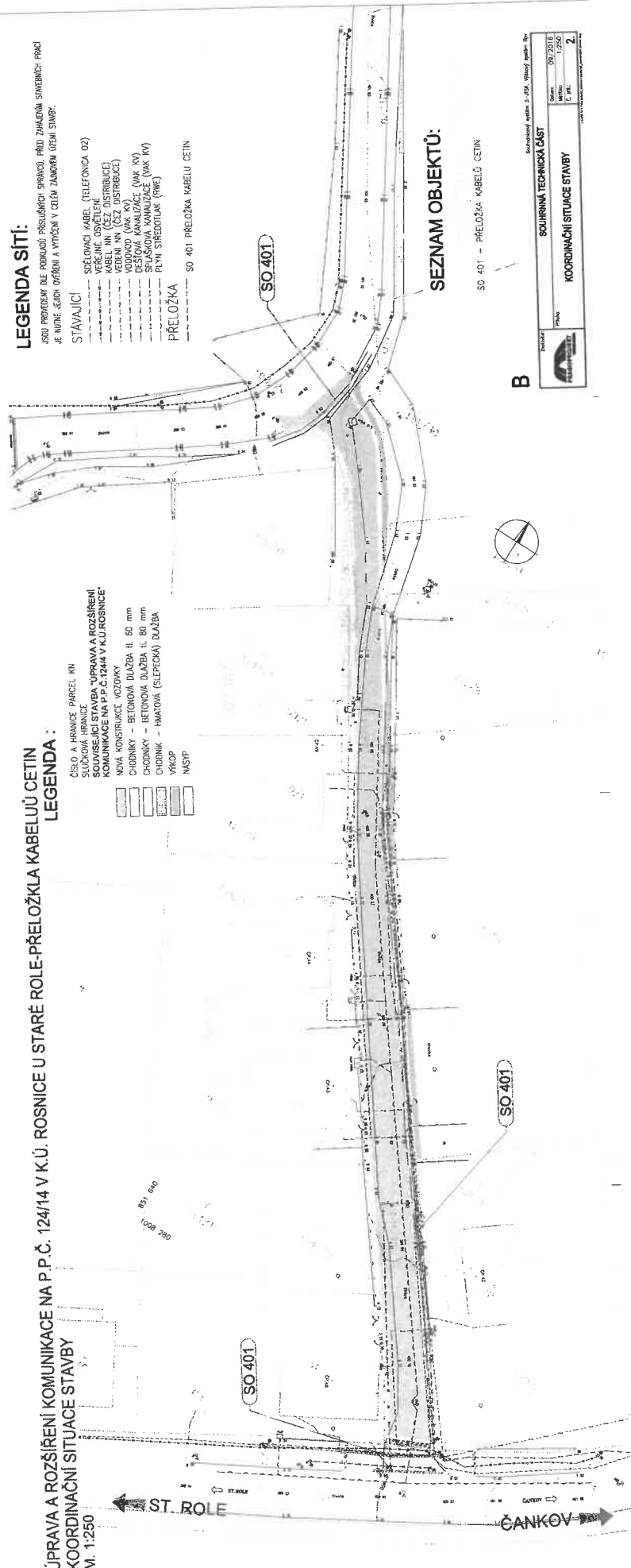
JEDY PROVEDENÍ DLE POKYDŮ PRŮVŠKONČI SPRÁVCE, PŘED ZAHÁJENÍM STAVBY PRÁCI
JE NÚŽNÉ JEJICH OVBĚRNÍ A VYKONÁNÍ V CÍLĚM ZAHODENÍ ÚZEMÍ STAVBY.

STÁVAJÍCÍ

- SPOJOVACÍ KABEL (TELEFONICA 02)
— VĚŘOVÉ OSVĚTLENÍ
— KABEL NN (ČEZ DISTRIBUCE)
— VEDENÍ NN (ČEZ DISTRIBUCE)
— VODNÍ KANALIZACE (VAK KV)
— PLYNOVODNÍ KANALIZACE (VAK KV)
— PLYNOVODNÍ KANALIZACE (VAK KV)
— PLYN STŘEDOTLAK (RWE)

PŘELOŽKA

- SO 401 PŘELOŽKA KABELUŮ CETIN



SEZNAM OBJEKTŮ:

- SO 401 – PŘELOŽKA KABELŮ CETIN

B



Stavba	09/2018
Práce	1750
Č. PR.	2

SOUHRNNÁ TECHNICKÁ ČÁST
KOORDINAČNÍ SITUACE STAVBY

OPRAVA KOMUNIKACE NA P.P.Č. 124/14 V K.Ú. ROSNICE U STARÉ ROLE-PŘELOŽKA KABELŮ CETIN KATASTRÁLNÍ SITUÁČNÍ VÝKRES M. 1:500

LEGENDA ZÁBORU:

- 392/L ČÍSLO A HRANICE PARCEL KN
- 5 SLUČKOVÁ HRANICE
- DOČASNÝ ZÁBOR

Katastrální území: Rosnice u Staré Role (763840)
Kraj: Karlovarský

Parcelní číslo KN	Způsob využití	Druh pozemku	Výměra dle (m ²)	LV	Vlastník	dotčený zábor (do 1/1000)
124/14	obalná komunikace	obalná linie	1 522	1	Městský úřad Karlovy Vary, Městská policie 2035623, 385120 Karlovy Vary	79
124/15	obalná komunikace	obalná linie	572	1	Městský úřad Karlovy Vary, Městská policie 2035623, 385120 Karlovy Vary	236
124/16	obalná komunikace	obalná linie	3 252	1	Městský úřad Karlovy Vary, Městská policie 2035623, 385120 Karlovy Vary	25

celkem dle KN 342

Sousední parcely

Karlovy Vary (obce)

Rosnice

Parcelní číslo	Vlastník
st. 81 Rozhledová Mládež, Rosnice 48, 38017 Karlovy Vary	
124/10 Rozhledová Mládež, Rosnice 48, 38017 Karlovy Vary	
st. 84 Srdouček J.P., Rosnice 43, 38017 Karlovy Vary	
124/8 Srdouček J.P., Rosnice 43, 38017 Karlovy Vary	
st. 53 Macdová Jana, Rosnice 48, 38017 Karlovy Vary	
124/7 Macdová Jana, Rosnice 48, 38017 Karlovy Vary	
st. 56/1 Hnětčtid Jara, Rosnice 48, 38017 Karlovy Vary	
124/9 Hnětčtid Jara, Rosnice 48, 38017 Karlovy Vary	
162/15 Staniční místo Karlovy Vary, Městská policie 2035623, 385120 Karlovy Vary	
121/28 Vozohradská, Rosnice 79, 38017 Karlovy Vary	
121/28 Václavský, Rosnice 79, 38017 Karlovy Vary	
121/73 Východní Kámen, Rosnice 41, 38017 Karlovy Vary	
122/1 Staniční místo Karlovy Vary, Městská policie 2035623, 385120 Karlovy Vary	
st. 48 S.J.M. Chalupa Jaroslav, Kdeňuzka 1518, 43201 Kadaň	
Kapitulka Miroslava, Rosnice 42, 38017 Karlovy Vary	



C

ČANKOV

Souborový systém: S-RTK, Výškový systém: Ibr

SITUÁČNÍ VÝKRES

Zobrazit:



Průběh:

KATASTRÁLNÍ SITUÁČNÍ VÝKRES

Datum:	09 / 2018
Měřítko:	1:500
L. p.č.:	3

© 2018 K.Ú. Rosnice u Staré Role, Město Karlovy Vary

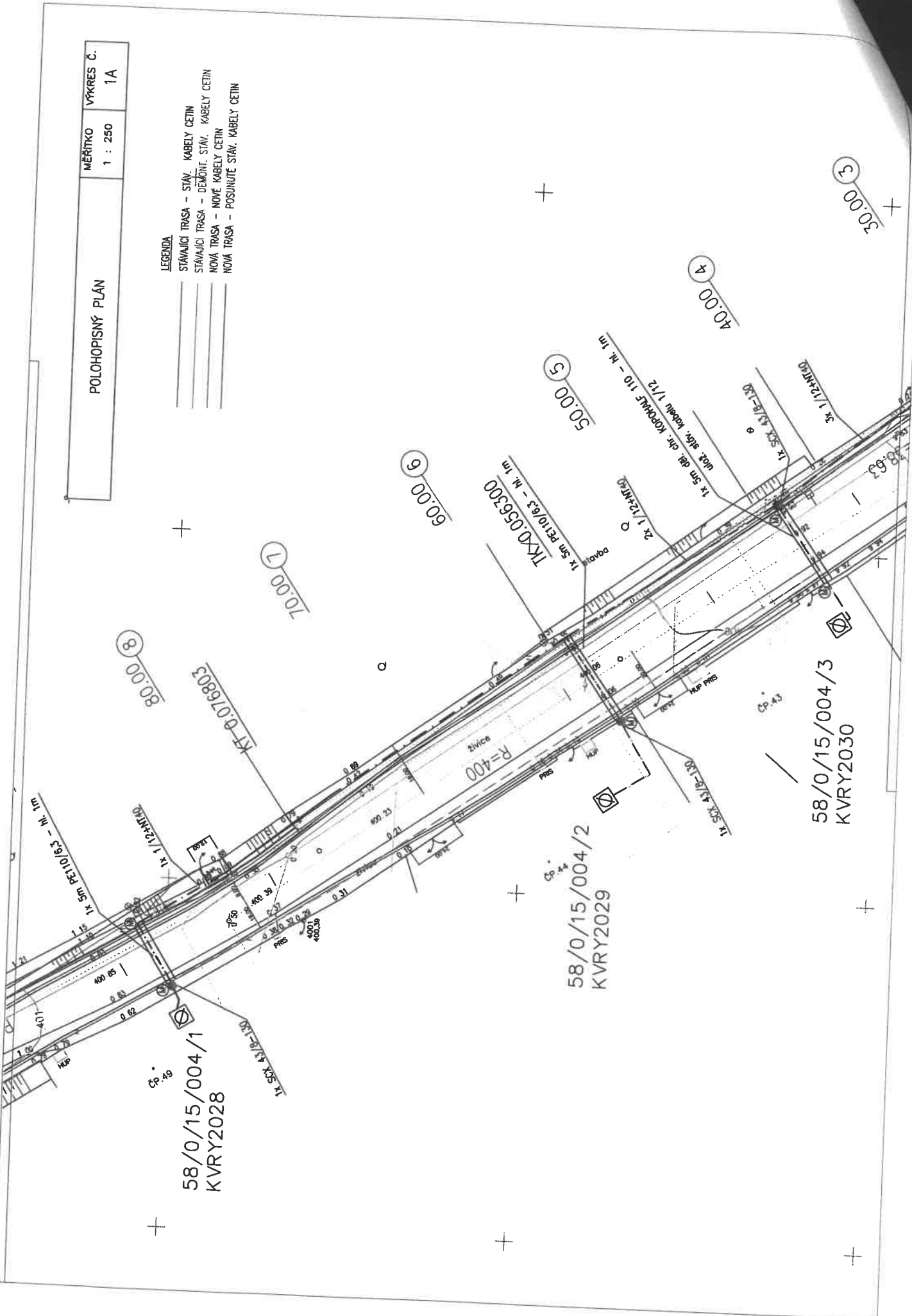
POLOHOPIŠNÝ PLÁN

MĚŘÍTKO
1 : 250

VÝKRES Č.
1A

LEGENDA

- STAVAJÍCÍ TRASA - STAV. KABELY CETIN
- STAVAJÍCÍ TRASA - DEMONT. STAV. KABELY CETIN
- NOVÁ TRASA - NOVÉ KABELY CETIN
- NOVÁ TRASA - POSUNUTÉ STAV. KABELY CETIN

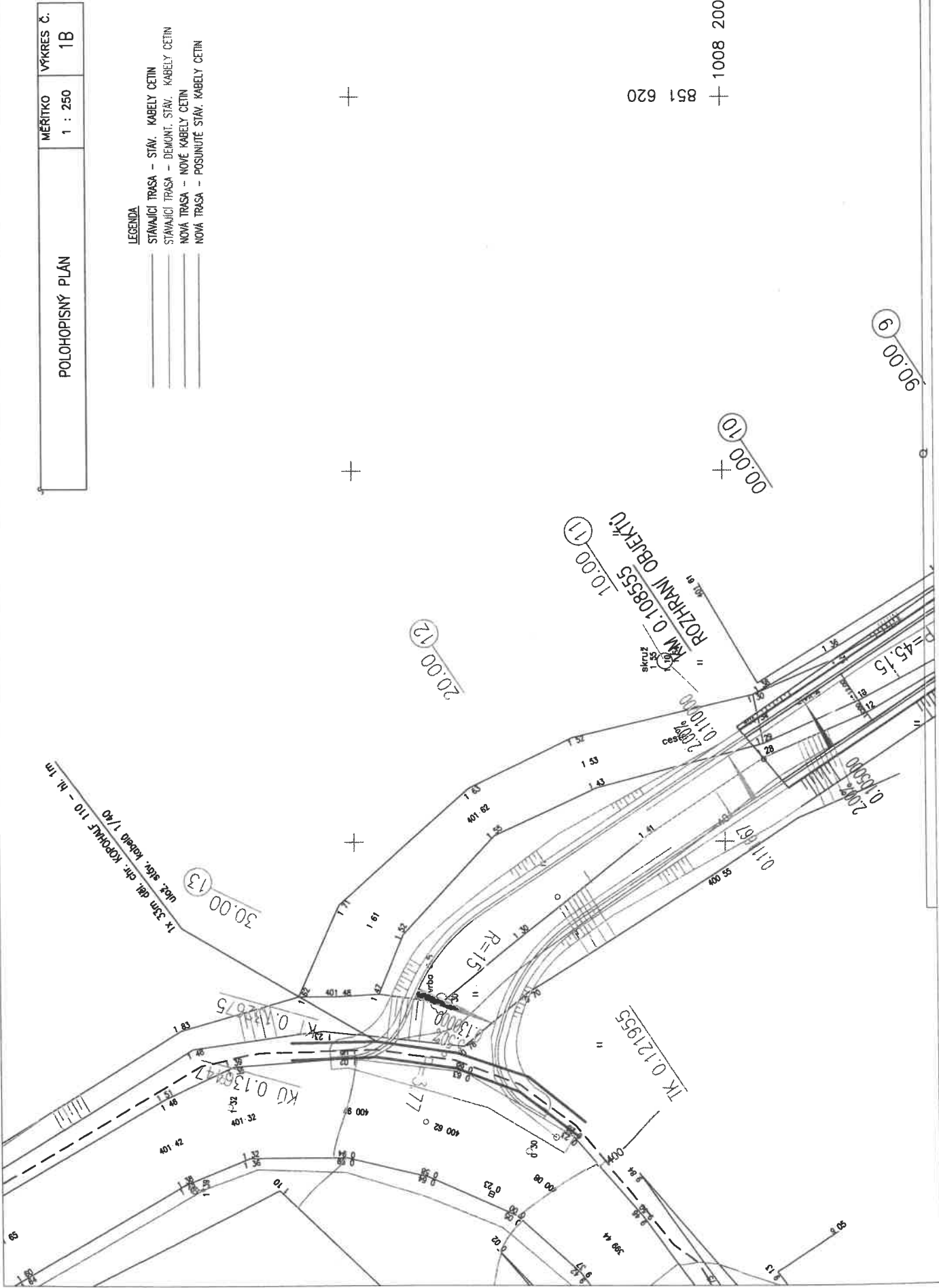


POLOHOPISNÝ PLÁN

MÉRITKO	VÝKRES Č.
1 : 250	1B

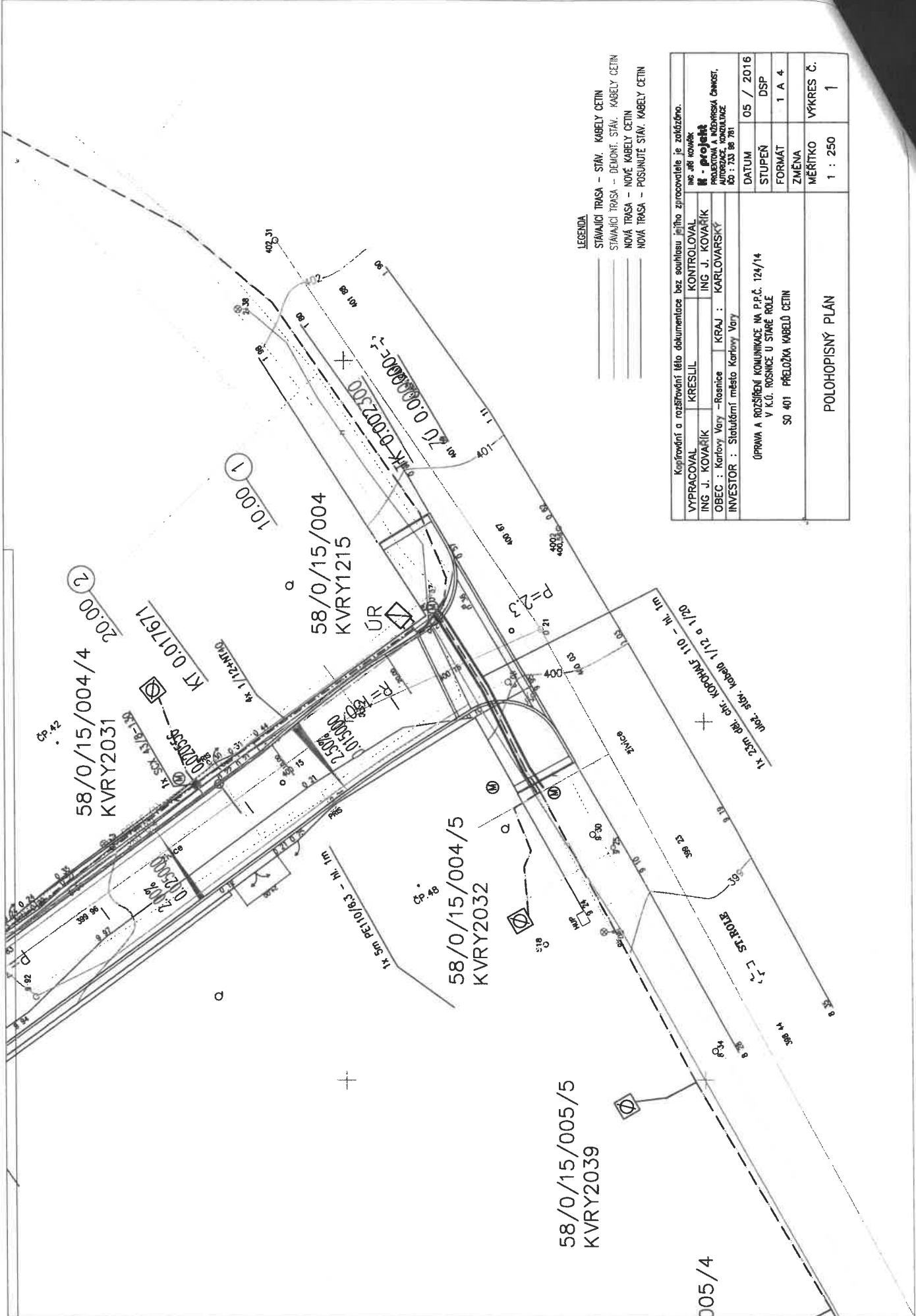
LEGENDA

- STAVAJÍCÍ TRASA - STAV. KABELY CETIN
- STAVAJÍCÍ TRASA - DEMONT. STAV. KABELY CETIN
- NOVÁ TRASA - NOVÉ KABELY CETIN
- NOVÁ TRASA - POSUNUTÉ STAV. KABELY CETIN



851 620 +
1008 200 +

+
+



LEGENDA

STAVAJÍCÍ TRASA - STAV. KABELY CETIN

STAVAJÍCÍ TRASA - DEMONT. STAV. KABELY CETIN

NOVÁ TRASA - NOVÉ KABELY CETIN

NOVÁ TRASA - POSUNUTÉ STAV. KABELY CETIN

Kopírování a rozšířování této dokumentace bez souhlasu jejího zpracovatele je zakázáno.

VYPRACOVAL	KRESLIL	KONTROLOVAL	ING. J. KOVARIK
ING. J. KOVARIK	ING. J. KOVARIK	ING. J. KOVARIK	ING. J. KOVARIK
OBEC : Karlovy Vary - Roelnice	KRAJ : KARLOVARSKÝ	INVESTOR : Statutární město Karlovy Vary	
ÚPRAVA A ROZŠÍŘENÍ KOMUNIKACE NA P.P.Č. 124/14 V K.Ú. ROSNICE U STARÉ ROLE SO 401 PŘELOŽKA KABELŮ CETIN			
DATUM	05 / 2016	STUPEN	DSP
FORMÁT	1 A 4	ZMĚNA	
MĚŘITKO	1 : 250	VÝKRES Č.	1

POLOHOPISNÝ PLÁN

58/0/15/004/4
KVR Y2031

58/0/15/004
KVR Y1215

58/0/15/004/5
KVR Y2032

58/0/15/005/5
KVR Y2039

005/4

58/0/15/004/1
KVRV2028
1xKVRV1215/1.1/11-16
1xMKK 1;
1xSD-C roz - vod;
49 ; ;
Karlovy Vary
Roanice

58/0/15/004/2
KVRV2029
2xKVRV1215/1.1/17-22
1xMKK 1;
1xSD-C roz - vod;
49 ; ;
Karlovy Vary
Roanice

58/0/15/004/3
KVRV2030
3xKVRV1215/1.1/23-28
1xMKK 1;
1xSD-C roz - vod;
49 ; ;
Karlovy Vary
Roanice

58/0/15/005/5
KVRV2039
5xKVRV1215/1.1/45-50
1xMKK 1;
1xSD-C roz - vod;
52 ; ;
Karlovy Vary
Roanice

58/0/15/004/5
KVRV2032
5xKVRV1215/1.1/35-40
1xMKK 10 - OT;
1xSD-C roz - vod;
48 ; ;
Karlovy Vary
Roanice

58/0/15/004/4
KVRV2031
4xKVRV1215/1.1/29-34
1xMKK 10 - OT;
1xSD-C roz - vod;
42 ; ;
Karlovy Vary
Roanice

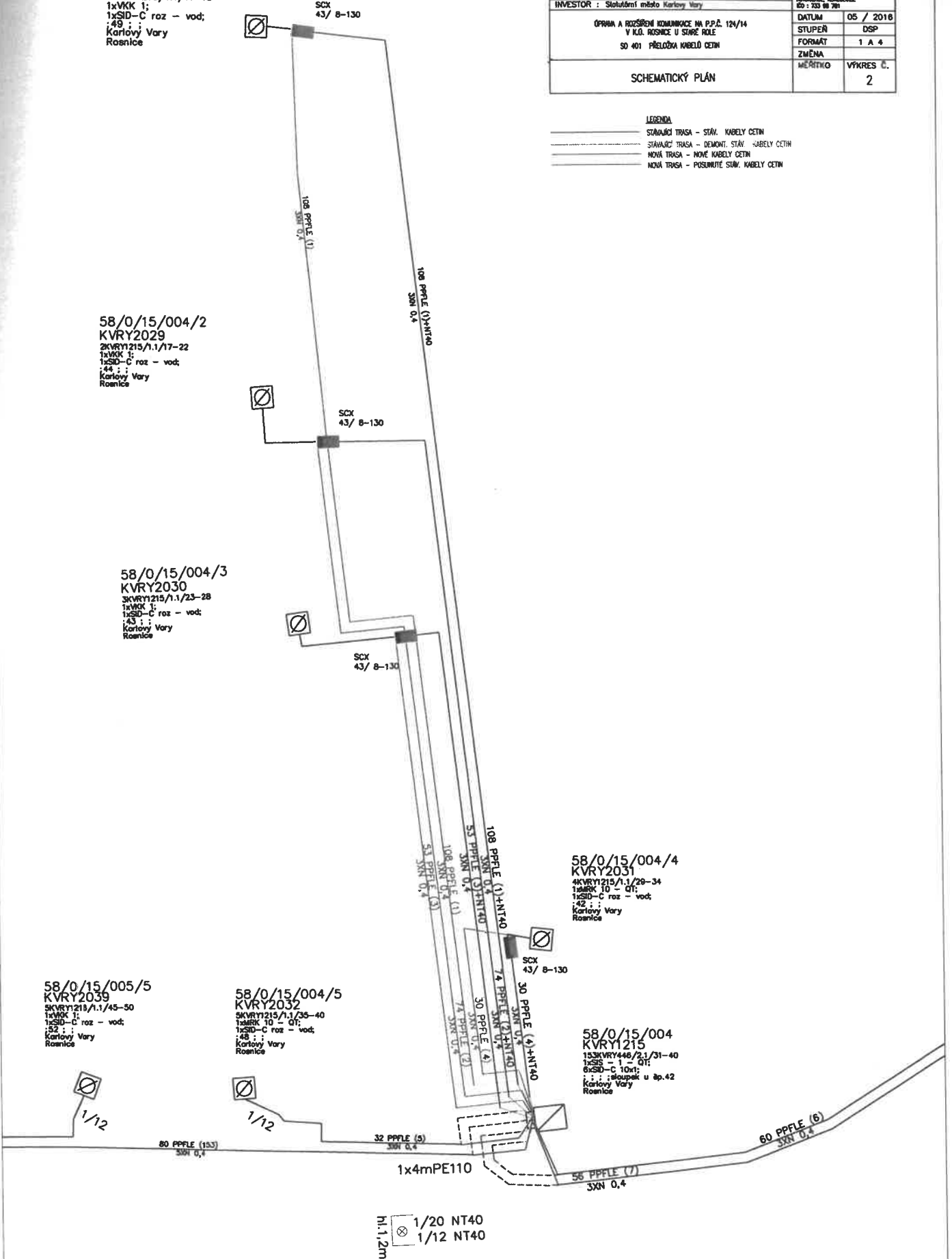
58/0/15/004
KVRV1215
15xKVRV446/2.1/31-40
1xSD - 1 - OT;
6xSD-C 10x1;
; ; ; skupok u šp.42
Karlovy Vary
Roanice

Kapitولní a rozšířovací část dokumentace bez souhlasu ježto zpracovatele je zakázáno.

VYPRACOVAL	KRESLIL	KONTROLOVAL	na 20 listů
ING J. KOVARIK		ING J. KOVARIK	II - projektant
OBEC : Karlovy Vary - Roanice	KRAJ : KARLOVARSKÝ		PROJEKČNÍ A MONTÁŽNÍ ČINNOST, PROJEKČNÍ ROZSAH 02 : 33 98 201
INVESTOR : Státní úřad místo Karlovy Vary			DATUM 05 / 2018
	OPRAVA A ROZŠÍŘENÍ KOMUNIKACE NA P.P.Č. 124/14 V K.O. ROANICE U STŘEŽNÉ ROLE SO 401 PŘELOŽKA KABELŮ CETN		STUPEN DSP
			FORMÁT 1 A 4
			ZMĚNA
			MĚŘITKO VÝKRES Č.
SCHEMATICKÝ PLÁN			2

LEGENDA

- STÁVAJÍCÍ TRASA - STAV. KABELŮ CETN
- - - STÁVAJÍCÍ TRASA - DEMONT. STAV. KABELŮ CETN
- NOVA TRASA - NOVE KABELY CETN
- NOVA TRASA - POSUNUTÉ STAV. KABELŮ CETN



Váš dopis značky / Ze dne

Naše značka
MA – vyj. 195/2016

Miroslav Apolín/606754992

Datum
14.6.2016

K-projekt
Ing Jiří Kovařík
Chomutovská 12
360 10 Karlovy Vary

Věc: Vyjádření k PD na stavbu „Úprava a rozšíření místní komunikace na p.p.č.124/14 v k.ú. Rosnice u Staré Role – SO 401 Přeložka kabelů CETIN“.

Zasíláme Vám tímto „Vyjádření k předložené PD“ na výše uvedenou stavbu.
K předložené PD nemáme připomínky.
Souhlasíme s navrženým způsobem přeložky a dodatečné ochrany naší sítě.

S pozdravem

Miroslav Apolín
Česká telekomunikační infrastruktura a.s.
Pracoviště ochrany sítí
Karlovy Vary

Česká telekomunikační infrastruktura a.s.
Ošňanská 3
130 00
DIČ: CZ04084063
210



IČO: 04084063, DIČ: CZ04084063

Bankovní spojení: PPF banka, Evropská 2690/17, Praha 6, č. ú 2019160003/6000
Česká telekomunikační infrastruktura a. s. se sídlem Ošňanská 2681/6, Praha
3, PSČ 130 00,
reg. u Městského soudu v Praze spis. zn. B 20623
www.cetin.cz

Název stavby: **VPI K.Vary, úprava komunikace Rosnice**
 Číslo SPP prvku:
 Zhotovitel PD: Ing Jiří Kovařík - K-projekt Karlovy Vary / aktualizace CETIN
 KPO: Karlovarsko
 HOST:
 VUJ: K. Vary - Stará Role

Technické údaje:

KMVYK:	0.155	KMP:	1.590	bytových HTS:	0
KMVYK: voz.	0.065	KMMK:	0.265	podnik. HTS:	0
km otvorů:	0.000	KMNT:	0.000	rekreač. HTS:	0
		KMTRU:	0.000	PP HR:	0
		KMOK:	0.000	PP UR:	0
		KMVL:	0.000		
		KMTRK:	0.000		

Rozdělení dle zón:

1: Nad 100 tis. obyv.				
Historické centrum	0.000 km	Městská zástavba	0.000 km	Předměstí 0.000 km
2: Od 10 tis. do 100 tis. obyv.				
Historické centrum	0.000 km	Městská zástavba	0.000 km	Předměstí 0.000 km
3: Od 1 tis. do 10 tis. obyv.				
Historické centrum	0.000 km	Městská zástavba	0.000 km	Předměstí 0.000 km
4: Do 1 tis. obyv.				
Chráněná přírodní území	0.000 km	Ostatní terén	0.000 km	

REKAPITULACE:

PŘÍPRAVA	4 443,48 Kč
ZEMNÍ PRÁCE	111 924,63 Kč
MONTÁŽ	17 072,80 Kč
GEODETICKÉ PRÁCE PŘÍPRAVA	0,00 Kč
GEODETICKÉ PRÁCE REALIZACE	11 740,87 Kč
VĚCNÁ BŘEMENA PŘÍPRAVA	1 851,45 Kč
VĚCNÁ BŘEMENA REALIZACE	3 283,25 Kč
PROVOZNÍ PRÁCE	0,00 Kč
MATERIÁL DOD. CETIN	0,00 Kč
MATERIÁL VYŘAZENÝ	0,00 Kč
MATERIÁL ZHOTOVITELE - Vykazovaný	36 531,97 Kč
MATERIÁL ZHOTOVITELE - Nevykazovaný	0,00 Kč
POPLATKY	0,00 Kč
CELKEM:	186 848,45 Kč
STAVEB. ČINNOST	177 270,27 Kč
NESTAVEB. ČINNOST	9 578,18 Kč

.....
Zhotovil

.....
Kontroloval
Vytisknuto: 16-05-2017 13:33:25

SAP	Stav. čin.	Název položky	Množství	Celková cena
PŘÍPRAVA				
958210		Návrh cenový a technický bez projednání	1.00 ks	4 443,48 Kč
ZEMNÍ PRÁCE				
954970	S	Pokládka PE nebo vrapované chráničky	275.00 m	4 141,50 Kč
952369	S	Pokládka žlabů ostatních	37.00 m	1 849,63 Kč
955265	S	Práce zemní pro podzemní tratě síťové	2161.32 JV	2 161,32 Kč
951549	S	Přesun lávky přechodové z ocelové desky	6.00 ks	180,00 Kč
952345	S	Rýha v trávě 35/70-100	80.00 m	22 395,20 Kč
955570	S	Rýha ve vozovce litý asfalt 50/100	65.00 m	70 851,30 Kč
954957	S	Rýha vjezd litý beton 35/70-90	10.00 m	8 195,80 Kč
955054	S	Vytyčení trasy podél silnice,železnice	155.00 m	1 550,00 Kč
951349	S	Zřízení a odstr.přech.lávky z ocel.desky	6.00 ks	599,88 Kč
MONTÁŽ				
952649	S	Měření stejnosměrné během stavby- první čtyřka	6.00 ks	760,62 Kč
952650	S	Měření stejnosměrné během stavby - další čtyřka	12.00 ks	351,12 Kč
954999	S	Montáž jedné čtyřky s jednostr.číslování	12.00 ks	234,12 Kč
955268	S	Montáž podzemní tratě síťové metalické	2161.32 JV	2 161,32 Kč
955281	S	Montáž spojky smrštiteľné do 50 čtyřek	4.00 ks	3 705,40 Kč
954990	S	Montáž úložných kabelů do 15 XN	265.00 m	4 383,10 Kč
955298	S	Ukončení jedné čtyřky v rozvaděči	12.00 ks	234,12 Kč
955259	S	Ukončení kabelu v rozvaděči	4.00 ks	1 131,12 Kč
955630	S	Vyhledání průběhu tlk. kabelu při výstavbě	4.00 ks	3 479,28 Kč
955081	S	Zrušení ukončení jedné čtyřky v rozvad.	12.00 ks	164,52 Kč
955083	S	Zrušení ukončení kabelu v rozvaděči	4.00 ks	468,08 Kč
GEODETIKÉ PRÁCE REALIZACE				
955198	S	Plán geom.pro VBŘ do 200m vč.(kus=100m)	2.00 ks	4 616,30 Kč
956286	S	Zaměření trasy pro stavbu nad 100 m do 1km	155.00 m	2 927,95 Kč
956285	S	Zaměření trasy pro stavbu nad 100 m do 1km pevná částka	1.00 ks	4 196,62 Kč
VĚCNÁ BŘEMENA PŘÍPRAVA				
955313		Uzavření sml. o SB o VBŘ	1.00 ks	1 851,45 Kč
VĚCNÁ BŘEMENA REALIZACE				
955315		Uzavření sml.na zákl.SSB a přípr.vkl.VBŘ	1.00 ks	1 777,40 Kč
958085		Zajištění vkladu/výmazu věcného břemene do/z KN	1.00 ks	1 505,85 Kč

Stav. čin.	Název položky	Množství	Celková cena
MATERIÁL ZHOTOVITELE - Vykazovaný			
303795 S	Fólie výstražná 220mm PE oranžová	130.00 m	482,30 Kč
303813 S	Fólie výstražná 330mm PE oranžová	90.00 m	383,40 Kč
303777 S	Fólie výstražná 80mm PE červenobílá	185.00 m	407,00 Kč
300000 S	Kabel plastový TCEPKPFLE 3x4x0,4	265.00 m	3 381,40 Kč
302550 S	Mini Marker 1401 3M Ball	14.00 ks	3 315,48 Kč
312425 S	Modul konektor. 9700-10P	4.00 ks	88,88 Kč
407582 S	Souprava čistící 4413S	1.00 ks	422,09 Kč
312845 S	Spojka kabelová XAGA 500 43/ 8- 150/FLE	4.00 ks	1 674,28 Kč
303545 S	Spojka plastová 40/32 mm	10.00 ks	188,40 Kč
319184 S	Spona trubkySYSPRO	220.00 ks	4 318,60 Kč
319209 S	Trubka dělená SYSPRO 160/110	37.00 m	16 459,45 Kč
302672 S	Trubka PE 110/6,3/6000mm	2.00 ks	1 507,24 Kč
302343 S	Trubka vrapovaná 40/32 s lankem	265.00 m	3 903,45 Kč



Spis.zn.: 12596/SÚ/16/No

Č.j.: 15071/SÚ/16

Vyřizuje: Nožková Květoslava, linka 502

Spisový znak: 328.3

Skartační znak: A/5

Karlovy Vary, dne 14.12.2016

FN/16 - 180 845/16

Interní korespondence		Zprac:
C.I. <i>1894/OR/16</i>		<i>KOR.</i>
Došlo MM II.	<i>15-12-2016</i>	Došlo MM I.
		<i>-12-2016</i>
Počet listů:	Počet příloh:	
	<i>2</i>	
Spis. znak:	Skart. znak:	Skart. číslo:
<i>328.3</i>		<i>1110</i>

ROZHODNUTÍ ÚZEMNÍ ROZHODNUTÍ

Výroková část:

Magistrát města Karlovy Vary, Úřad územního plánování a stavební úřad, jako stavební úřad příslušný podle § 13 odst. 1 písm. c/ zákona č. 183/2006 Sb., o územním plánování a stavebním řádu (stavební zákon), ve znění pozdějších předpisů (dále jen "stavební zákon"), v územním řízení posoudil podle § 84 až § 91 stavebního zákona žádost o vydání rozhodnutí o umístění stavby nebo zařízení (dále jen "rozhodnutí o umístění stavby"), kterou dne 17.10.2016 podalo

Statutární město Karlovy Vary, zastoupené Ing. Danielem Riedlem, vedoucím odboru rozvoje a investic, IČO 00254657, Moskevská 21, 360 01 Karlovy Vary

(dále jen "žadatel"), a na základě tohoto posouzení:

- Vydává** podle § 79 a § 92 stavebního zákona a § 9 vyhlášky č. 503/2006 Sb., o podrobnější úpravě územního rozhodování, územního opatření a stavebního řádu

rozhodnutí o umístění stavby

**„Oprava a prodloužení místní komunikace na p.p.č. 124/14 v k.ú. Rosnice u Staré Role “
„Přeložka kabelů CETIN“**

(dále jen "stavba") na pozemku parc. č. 124/14 (ostatní plocha), parc. č. 192/20 (trvalý travní porost), parc. č. 304 (ostatní plocha) v katastrálním území Rosnice u Staré Role.

Druh a účel umístěvané stavby:

V rámci stavby "Oprava a prodloužení místní komunikace na p.p.č. 124/14 v k.ú. Rosnice u Staré Role" dojde k přeložení kabelů CETIN, na pozemcích touto stavbou dotčených.

Úpravou budou dotčeny stávající účastnické kabely, které vedou z (7 kabelů) resp. do (1 kabel) účastnického rozvaděče 58/0/15/004 na rohu ulice těsně u oplocení čp. 42. Dva účastnické kabely, které vedou z rozvaděče k čp. 32 a čp. 7 bude nutno posunout blíže k plotu v délce cca 3 m, tj. za budoucí obrubník.

Dva účastnické kabely, které vedou z rozvaděče k čp. 48 a do rozvaděče od objektu 58/0/15/005 bude nutno nejdříve posunout blíže k plotu spolu s předcházejícími kabely a potom v celé délce křížení upravované komunikace uložit do dělených chrániček KOPOHALF v délce cca 13 m.

Čtyři účastnické kabely, které vedou z rozvaděče k čp. 42, 43, 44 a 49 bude nutno nahradit novými kabely a uložit je v ochranných trubkách NT40 do nové trasy po pravé straně upravované komunikace

(v souběhu s kabelem VO). Pro napojení čp. 44 a 49 bude nutno vybudovat nové chráničky, za kterými budou nové kabely napojeny na stávající. V místě nového napojení upravované komunikace na stávající silnici bude nutno 3 stávající kabely uložit do dělených chrániček KOPOHALF v délce cca 20m.

Umístění stavby na pozemku:

parc. č. 124/14, 192/20, 304 v katastrálním území Rosnice u Staré Role

II. Stanoví podmínky pro umístění stavby:

1. Na stavbu bude zpracována projektová dokumentace dle současně platných předpisů, ve které budou respektovány připomínky dotčených subjektů veřejné správy a organizací.
2. Umístění stavby "Oprava a prodloužení místní komunikace na p.p.č. 124/14 v k.ú. Rosnice u Staré Role - " Přeložka kabelů CETIN" Karlovy Vary, Rosnice na pozemku parc. č. 124/14, 192/20, 304 v katastrálním území Rosnice u Staré Role bude situováno dle předložené a schválené situace 1:250, která je grafickou přílohou a nedílnou součástí dokumentace předložené k územnímu řízení.
3. Projektem mohou být pro trvalé zabudování do stavby navrženy jen takové výrobky, které splňují technické požadavky stanovené zákonem č. 22/1997 Sb., o technických požadavcích na výrobky ve znění pozdějších předpisů.
4. Investor zajistí vytyčení veškerých stávajících sítí technického vybavení od příslušných správců sítí a zajistí jejich ochranu eventuelně přeložení, křížení a souběh dle příslušných norem a předpisů.
5. V PD v dalším stupni budou respektovány podmínky vyjádření odboru životního prostředí Magistrátu města Karlovy Vary č.j. 2155/OŽP/16 ze dne 23.5.2016 a to zejména:

Z hlediska ochrany přírody a krajiny:

1. V rámci stavby musí být účinně chráněna veškerá v okolí rostoucí zeleň (nadzemní i podzemní část)- vč. respektování ČSN DIN 18920 (839061).
2. V rámci provádění výkopových prací musí být dodržena minimální vzdálenost mezi hranou výkopu a kmene stromu nejméně 2 m, u dřevin o obvodu kmene ve výšce 130 cm nad zemí větším než 80 cm musí být vzdálenost nejméně 3m.

Z hlediska odpadového hospodářství:

- se vzniklými odpady musí být nakládáno dle zákona č. 185/2001 Sb. o odpadech a dalších souvisejících předpisů.
 - v případě, že výkopová zemina nebude původcem využita a bude použita na pozemku jiného vlastníka, např. k terénním úpravám (dojde k naplnění definice pojmu odpad a je nutné s ním nakládat dle zákona o odpadech), požadujeme dodržení ust. § 12 a § 14 vyhl. MŽP č. 294/2005 Sb., o podmínkách ukládání odpadů na skládky a jejich využívání na povrchu terénu.
6. Bude respektován souhlas s odnětím p.p.č. 192/20 v k.ú. Rosnice u Staré Role a zapracovány následující podmínky do PD v dalším stupni (POV) dle souhlasu k trvalému odnětí zemědělské půdy ze zemědělského půdního fondu pod č.j.3639/OŽP/13 ze dne 19.9.2016:
 - investor je povinen zajistit oddělenou skryvku kulturních vrstev půdy na celé ploše záboru (200m²).
 - na základě PD se provede vytyčení hranic pozemku dotčeného odnětím,
 - termín zahájení prací stanovit tak, aby nedocházelo ke škodám na porostech,
 - před zahájením stavby bude na vlastní náklad provedena odděleně skryvka ornice v plné mocnosti orníčního profilu z odnímané plochy pozemku p.č. 192/20 v k.ú. Rosnice u Staré Role

- *Skrývka bude provedena v mocnostech uvedených v bilanci skrývky kulturních vrstev půdy. Celkový objem skryté ornice činí cca 40 m³. Skrytá ornice bude deponována na parcele p.č. 192/20 v k.ú. Rosnice u Staré Role. Ornice bude uložena do figury a ošetřována tak, aby nedocházelo k jejímu zcizení, znehodnocování stavební činností, erozí a zaplevelování. Bezprostředně po ukončení stavby bude skrytá ornice rozprostřena zpět na nezastavěných částech dotčených pozemků.*
7. Při provádění stavby budou dodrženy podmínky ze stanoviska Hasičského záchranného sboru Karlovarského kraje pod č.j. HSKV- 1745-2/2016 ze dne 30.5.2016 a to:
- *Průjezdnost komunikace musí zůstat v šířce jízdního pruhu minimálně 3 metry, případné uzavírky komunikace musí být hlášeny na KOPIS HZS Karlovarského kraje.*
 - *Hydranty sloužící jako zdroje požární vody musí zůstat funkční a být přístupné, v případě nefunkčnosti je nutné hlásit tuto skutečnost na KOPIS HZS Karlovarského kraje spolu s návrhem náhradního opatření.*
8. Při provádění stavby budou dodrženy podmínky z vyjádření Magistrátu města Karlovy Vary odboru technického pod zn. 120/VO/16 ze dne 1.6.2016 a to:
- *Prokazatelně oznámí svým pracovníkům přítomnost zařízení veřejného osvětlení*
 - *Upozorní pracovníky na dodržení nejvyšší opatnosti v ochranném pásmu kabelu, které je 1 m na každou stranu. V tomto pásmu se nesmí používat nevhodná zařízení a mechanizace*
 - *Pozvání zástupce OT-VO ke kontrole uložení a stavu kabelu před záhozem – zápis ve stavebním deníku*
 - *Provoz VO nesmí být přerušen*
9. Veškeré zásadní změny v situování stavby budou předem projednány s Úřadem územního plánování a stavebním úřadem Magistrátu města Karlovy Vary.

Účastníci řízení na něž se vztahuje rozhodnutí správního orgánu:

Statutární město Karlovy Vary, zastoupené Ing. Danielem Riedlem, vedoucím odboru rozvoje a investic, Moskevská 21, 360 01 Karlovy Vary

Odůvodnění:

Dne 17.10.2016 podal žadatel žádost o vydání rozhodnutí o umístění stavby.

Stavební úřad oznámil zahájení územního řízení známým účastníkům řízení a dotčeným orgánům. Vzhledem k tomu, že pro území, v němž se nachází pozemky, na kterých bylo navrženo umístění předmětné stavby, je zpracována územně plánovací dokumentace, upustil stavební úřad podle § 36 odst. 2 stavebního zákona od ústního jednání a stanovil, že ve lhůtě do 15 dnů od doručení tohoto oznámení mohou účastníci řízení uplatnit své námítky a připomínky a dotčené orgány svá stanoviska. Stavební úřad se v průběhu územního řízení zabýval účastníky řízení a po důkladném posouzení přiznal právo těm, na které má umístění stavby přímý vliv.

Účastníkem řízení o umístění stavby v souladu s ust. § 85 odst. 1) stavebního zákona je žadatel a obec, na jejímž území má být požadovaný záměr uskutečněn:

- žadatel – Statutární město Karlovy Vary, zastoupené Ing. Danielem Riedlem, vedoucím odboru rozvoje a investic, IČO 00254657, Moskevská 21, 360 01 Karlovy Vary
- obec - Statutární město Karlovy Vary, Moskevská 21, 360 01 Karlovy Vary

Dalšími účastníky řízení v souladu s ust. § 85 odst. 2) stavebního zákona jsou osoby, jejichž vlastnické nebo jiné věcné právo k sousedním stavbám anebo sousedním pozemkům nebo stavbám na nich může být územním rozhodnutím přímo dotčeno – Marie Růžičková (vlastník pozemků st.p. 61a p.č.124/10 v k.ú. Rosnice u Staré Role), Jiří Šneberk (vlastník pozemků st.p. 54 a p.č. 124/8 v k.ú. Rosnice u Staré Role), Martina Malcátová (vlastník pozemku st.p.53 a p.č. 124/7 v k.ú. Rosnice u Staré Role), Jana Hlavičková (vlastník pozemků st.p. 59/1 a p.č. 124/9 v k.ú. Rosnice u Staré Role), Jaroslav Voroshchuk (vlastník pozemku p.č. 121/29 v k.ú. Rosnice u Staré Role), Petr Veselý (vlastník pozemku p.č. 121/36 v k.ú. Rosnice u Staré Role), Marek Vyletěl (vlastník pozemku p.č. 121/13 v k.ú. Rosnice u Staré Role), Státní pozemkový úřad (vlastník pozemku p.č. 121/7 v k.ú. Rosnice u Staré Role), Jaroslav Chalupa, Miroslava Krapfová (vlastníci pozemku st.p. 48 v k.ú. Rosnice u Staré Role), ČEZ Distribuce, a. s., GridServices, s.r.o., CETIN - Česká telekomunikační infrastruktura a.s., Vodárny a kanalizace Karlovy Vary, a.s.- (vlastníci a správci technické infrastruktury, v jejichž ochranném pásmu se stavba realizuje).

Dotčené orgány byly stanoveny dle zmocnění v příslušných zákonech.

Hasičský záchranný sbor Karlovarského kraje jako dotčený orgán na úseku požární ochrany a ochrany obyvatelstva vydal dne 30.5.2016 pod č.j. HSKV- 1745-2/2016 souhlasné stanovisko s podmínkami uvedenými v podmínce č. 7 tohoto rozhodnutí.

Předmětná stavba se nachází v ochranném pásmu II.stupně II A přírodních léčivých zdrojů lázeňského místa Karlovy Vary. Ministerstvo zdravotnictví ČR jako ústřední orgán pro vyhledávání, ochranu a využívání přírodních léčivých zdrojů, přírodních léčebných lázní a zdrojů přírodních minerálních vod podle § 10 zák. č. 2/1969 Sb. o zřízení ministerstev a jiných ústředních orgánů ČR ve znění pozdějších předpisů, vydalo dne 7.10.2013 pod č.j.MZDR 32560/2013-2/OZD-ČIL-V dle § 37 odst. 2 zák. č. 164/2001 Sb., o přírodních léčivých zdrojích, zdrojích přírodních minerálních vod, přírodních léčebných lázních a lázeňských místech a o změně některých zákonů z hlediska ochrany přírodních léčebných lázní lázeňského místa Karlovy Vary závazné stanovisko – souhlas.

Magistrát města Karlovy Vary, odbor dopravy jako příslušný silniční správní úřad ve smyslu ustanovení § 40 odst. 5 písm. c) zákona č. 13/1997 Sb., o pozemních komunikacích, ve znění pozdějších předpisů vydal dne 2. 6. 2016 pod. zn. 8951/OD/16 souhlasné stanovisko s umístěním stavby s podmínkami, týkající se dalšího stupně řízení.

Silniční správní úřad - odbor dopravy Magistrátu města Karlovy Vary vydal rozhodnutím povolení zvláštního užívání místní komunikace pro umístění sítě technického vybavení na dobu trvání stavby pod spis. zn. 17821/OD/16 ze dne 5.10.2016.

Podkladem pro posouzení návrhu z hlediska péče o životní prostředí je stanovisko orgánu ochrany životního prostředí, jímž je Magistrát města Karlovy Vary, odbor životního prostředí, který jako úřad s rozšířenou působností vydal své podmínky pod č.j.2155/OŽP/16 ze dne 23.5.2016 v souladu se zák. č. 114/1992 Sb., o ochraně přírody a krajiny, ve znění pozdějších předpisů; č. 334/1992 Sb., o ochraně ZPF, ve znění pozdějších předpisů; č. 86/2002 Sb., o ochraně ovzduší před znečišťujícími látkami (zákon o ovzduší); č. 185/2001 Sb., o odpadech a o změně některých dalších zákonů ve znění pozdějších zákonů; č. 289/1995 Sb., o lesích a o změně a doplnění některých zákonů (lesní zákon), ve znění pozdějších předpisů. Podmínky jsou uvedeny v podmínce č. 5 tohoto rozhodnutí.

Odbor technický Magistrátu města Karlovy Vary vykonávající vlastnické právo k místním komunikacím vydal dne 1.6.2016 pod zn. 120/VO/16 souhlas s umístěním stavby za podmínek, které jsou uvedeny v podmínce č.8 tohoto rozhodnutí.

Stavební úřad v územním řízení posoudil návrh v souladu s ust. § 90 stavebního zákona a zjistil, že umístění stavby vyhovuje sledovaným ukazatelům.

K posouzení návrhu z hlediska potřeb požadovaného opatření v území a jeho důsledků správní orgán konstatuje, že umístění předmětné stavby je v souladu se schválenou územně plánovací dokumentací, zde platným územním plánem města Karlovy Vary. Jedná se o území, ve kterém je předmětná stavba přípustná (viz.obecně závazná vyhláška města Karlovy Vary č. 1/2000 ve znění vyhl. č. 1/2004 a vyhl. č. 13/2006).

Správní orgán postupoval v řízení v souladu s ust. § 51 a § 52 zákona č. 500/2004 Sb., správní řád, k provedení důkazů použil všech důkazních prostředků, které byly vhodné ke zjištění stavu věci a které nebyly provedeny v rozporu s právními předpisy.

Umístění stavby je v souladu se schválenou územně plánovací dokumentací a vyhovuje obecným požadavkům na využívání území. Umístění stavby vyhovuje obecným technickým požadavkům na výstavbu podle ustanovení vyhlášky č. 268/2009 Sb., o technických požadavcích na stavby.

Stanoviska sdělili:

- Hasičský záchranný sbor Karlovarského kraje, stanovisko pod č.j. HSKV- 1745-2/2016 ze dne 30.5.2016,
- Magistrát města Karlovy Vary, odbor životního prostředí, vyjádření pod zn. 2155/OŽP/16 ze dne 23.5.2016, stanovisko pod zn. 3639/OŽP/13 ze dne 19.9.2013,
- Magistrát města Karlovy Vary, odbor technický, vyjádření pod zn. 120/VO/16 ze 1.6.2016, stanovisko pod zn. 1166/OT/16/Miš ze dne 15.6.2016,
- Magistrát města Karlovy Vary, odbor dopravy, stanovisko pod zn. 8950/OD/16 ze dne 2.6.2016, rozhodnutí pod spis.zn. 17821/OD/16 ze dne 5.10.2016, stanovisko pod zn. 19560/OD/16 ze dne 1.11.2016,
- Policie ČR, Dopravní inspektorát, Karlovy Vary, stanovisko pod č.j. KRPK-43269/ČJ-2013-190306 ze dne 16.5.2013,
- Ministerstvo zdravotnictví České republiky, ČIL, stanovisko pod č.j. MZDR 32560/2013-2/OZD-ČIL-V ze dne 7.10.2013,
- ČEZ Distribuce, a.s., stanovisko pod zn. 0100560058 ze dne 20.4.2016, stanovisko pod zn. 234/1089369458 ze dne 23.9.2016,
- ČEZ ICT Services, a.s., sdělení pod zn. 0200438751 ze dne 20.4.2016,
- RWE Distribuční služby, s.r.o., stanovisko pod zn. 5001292937 ze dne 9.5.2016,
- CETIN a.s., vyjádření pod č.j. 589778/16 ze dne 20.4.2016, vyjádření pod zn. MA-vyj.171/2016 ze dne 26.5.2016,
- Vodárny a kanalizace Karlovy Vary. a.s., vyjádření pod č.j. 4848/220/16/ta ze dne 16.6.2016

Stavební úřad zajistil vzájemný soulad předložených závazných stanovisek dotčených orgánů vyžadovaných zvláštními předpisy a zahrnul je do podmínek rozhodnutí.

Stavební úřad rozhodl, jak je uvedeno ve výroku rozhodnutí, za použití ustanovení právních předpisů ve výroku uvedených.

Účastníci řízení - další dotčené osoby:

Marie Růžičková, Jiří Šneberk, Martina Malcátová, Jana Hlavičková, Yaroslav Voroshchuk, Petr Veselý, Marek Vyletěl, Státní pozemkový úřad, Jaroslav Chalupa, Miroslava Krapfová, ČEZ

Distribuce, a. s., GridServices, s.r.o., CETIN - Česká telekomunikační infrastruktura a.s., Vodárny a kanalizace Karlovy Vary, a.s.

Vypořádání s návrhy a námitkami účastníků:

- Účastníci neuplatnili návrhy a námitky.

Vypořádání s vyjádřeními účastníků k podkladům rozhodnutí:

- Účastníci se k podkladům rozhodnutí vyjádřili.
- ČEZ Distribuce, a.s., stanovisko pod zn. 0100560058 ze dne 20.4.2016, stanovisko pod zn. 234/1089369458 ze dne 23.9.2016 souhlasí se stavbou za všeobecných podmínek pro umístění stavby v ochranném pásmu nadzemního vedení a elektrických stanic.
- GridServices, s.r.o., stanovisko pod zn. 5001292937 ze dne 9.5.2016, souhlasí se stavbou za všeobecných podmínek pro umístění stavby v ochranném pásmu plynárenských zařízení.
- CETIN - Česká telekomunikační infrastruktura a.s., vyjádření pod č.j. 589778/16 ze dne 20.4.2016, vyjádření pod zn. MA-vyj.171/2016 ze dne 26.5.2016, souhlasí se stavbou za všeobecných podmínek pro umístění stavby v ochranném pásmu sítě elektronických komunikací.
- Vodárny a kanalizace Karlovy Vary, a.s., vyjádření pod č.j. 4848/220/16/ta ze dne 16.6.2016, souhlasí se stavbou za všeobecných podmínek pro umístění stavby v ochranném pásmu stávajícího vodovodního a kanalizačního zařízení.

Poučení účastníků:

Proti tomuto rozhodnutí se lze odvolat do 15 dnů ode dne jeho oznámení k odboru Stavební úřad Krajského úřadu Karlovarského kraje v Karlových Varech podáním u zdejšího správního orgánu.

Odvolání se podává s potřebným počtem stejnopisů tak, aby jeden stejnopis zůstal správnímu orgánu a aby každý účastník dostal jeden stejnopis. Nepodá-li účastník potřebný počet stejnopisů, vyhotoví je správní orgán na náklady účastníka.

Odvoláním lze napadnout výrokovou část rozhodnutí, jednotlivý výrok nebo jeho vedlejší ustanovení. Odvolání jen proti odůvodnění rozhodnutí je nepřipustné.

Stavební úřad po právní moci rozhodnutí předá ověřenou dokumentaci žadateli, případně obecnímu úřadu, jehož územního obvodu se umístění stavby týká, není-li sám stavebním úřadem, popřípadě též speciálnímu stavebnímu úřadu.

Rozhodnutí má podle § 93 odst. 1 stavebního zákona platnost 2 roky. Podmínky rozhodnutí o umístění stavby platí po dobu trvání stavby či zařízení, nedošlo-li z povahy věci k jejich konzumaci.



[otisk úředního razítka]

Ing. Ladislav Vrbický

vedoucí Úřadu územního plánování a stavebního úřadu
Magistrátu města Karlovy Vary

Poplatek:

Správní poplatek podle zákona č. 634/2004 Sb., o správ. poplatcích, ve znění pozdějších změn a doplňků se nevyměňuje.

Obdrží:účastníci řízení

Statutární město Karlovy Vary, zastoupené Ing. Danielem Riedlem, vedoucím odboru rozvoje a investic, Moskevská č.p. 2035/21, 360 01 Karlovy Vary 1
Statutární město Karlovy Vary, zastoupené Ing. arch. Ilijou Richtrem, vedoucím oddělení urbanismu a architektury, Moskevská č.p. 2035/21, 360 01 Karlovy Vary 1
Marie Růžičková, Rosnice č.p. 48, 360 17 Karlovy Vary 17
Jiří Šneberk, Rosnice č.p. 43, 360 17 Karlovy Vary 17
Martina Malcátová, Rosnice č.p. 44, 360 17 Karlovy Vary 17
Jana Hlavičková, Rosnice č.p. 49, 360 17 Karlovy Vary 17
Jaroslav Voroshchuk, Rosnice č.p. 79, 360 17 Karlovy Vary 17
Petr Veselý, Vítězná č.p. 2173, 356 01 Sokolov 1
Marek Vyletěl, Hornická č.p. 41, Olšová Vrata, 360 01 Karlovy Vary 1
Státní pozemkový úřad, IDDS: z49per3
Miroslava Krapfová, Rosnice č.p. 42, 360 17 Karlovy Vary 17
ČEZ Distribuce, a. s., IDDS: v95uqfy
GridServices, s.r.o., IDDS: jnnyjs6
CETIN - Česká telekomunikační infrastruktura a.s., IDDS: qa7425t
Vodárny a kanalizace Karlovy Vary, a.s., Technický útvar, IDDS: kwtgxs4

dotčené orgány

Magistrát města Karlovy Vary, odbor dopravy, Moskevská 21, 361 20 Karlovy Vary
Magistrát města Karlovy Vary, odbor životního prostředí, U Spořitelny č.p. 538/2, 361 20 Karlovy Vary
Hasičský záchranný sbor Karlovarského kraje, IDDS: xknaa7s
Ministerstvo zdravotnictví, Český inspektorát lázní a zřidel, IDDS: pv8aaxd

ostatní

Statutární město Karlovy Vary, zastoupené Ing. Evou Pavlasovou vedoucí odboru technického, Moskevská č.p. 2035/21, 360 01 Karlovy Vary 1

co:

- vlastní 2x

- a/a





POVĚŘENÍ

Česká telekomunikační infrastruktura a.s. se sídlem Olšanská 2681/6, Praha 3, PSČ 130 00, IČ 04084063, zapsaná v obchodním rejstříku vedeném Městským soudem v Praze, spisová značka B 20623 (dále jen „Společnost“), tímto pověřuje

svého zaměstnance pana

Ing. Václava Rozhoně, MBA

os. č. 3241, bytem Lipenská 37, České Budějovice, PSČ 370 01, r.č. 640518/2256,

k tomu, aby za Společnost:

- činil jednání týkající se zřizování a provozování veřejné komunikační sítě ve smyslu zákona č. 127/2005 Sb., o elektronických komunikacích a o změně některých souvisejících zákonů, jednal s příslušnými orgány státní správy a samosprávy, s orgány činnými v trestním řízení, s pojišťovnami a likvidátory škod, stavebními úřady a s vlastníky nemovitostí dotčených výstavbou a provozem veřejné telekomunikační sítě, případně majetkovými správci či uživateli těchto nemovitostí, zastupoval Společnost v souvisejících správních řízeních,
- uzavíral smlouvy o budoucích smlouvách o zřízení věcného břemene dle ustanovení § 1785 a násl. občanského zákoníku a smlouvy o zřízení (nebo zániku) práv odpovídajících věcnému břemeni dle ustanovení § 1257 a násl. občanského zákoníku v návaznosti na ustanovení § 104 odst. 3 zákona č. 127/2005 Sb.,
- podepisoval a podával návrhy na vklad (nebo výmaz) práv odpovídajících věcným břemenům do katastru nemovitostí dle § 6 a násl. zákona č. 256/2013 Sb., o katastru nemovitostí (katastrální zákon) a následně Společnost zastupoval v řízení o povolení vkladu (nebo výmazu) práv odpovídajících věcným břemenům do katastru nemovitostí,
- podepisoval a podával návrhy na zahájení řízení o omezení vlastnického práva k pozemkům a stavbám zřízením věcného břemene rozhodnutím stavebního úřadu ve smyslu § 104 ods.4 zákona č.127/2005 Sb., a § 18 a násl. zákona č. 184/2006 Sb., zákon o vyvlastnění a následně Společnost v těchto řízeních a zřízení věcného břemene zastupoval,
- uzavíral smlouvy o umístění zařízení veřejné komunikační sítě a smlouvy nájemní a podnájemní,
- uzavíral smlouvy o nájmu prostor za účelem umístění komunikačního vedení a zařízení ve vlastnictví Společnosti, např. rozvaděč typu ÚR+SR a kabelové lávky nebo žlaby,
- projednával a uzavíral smlouvy kupní, jejichž předmětem je koupě či prodej veřejné komunikační sítě,
- uzavíral smlouvy o realizaci, jejichž předmětem je provedení překládky veřejné komunikační sítě ve smyslu ustanovení § 104 odst. 17 zák. č.127/2005 (dále jen „Překládka“) Společnosti pro stavebníka bez limitu,

IČO: 04084063, DIČ: CZ04084063

Bankovní spojení: PPF banka, Evropská 2690/17, Praha 6, č. ú 2019160003/6000

Česká telekomunikační infrastruktura a. s. se sídlem Olšanská 2681/6, Praha 3, PSČ 130 00,

reg. u Městského soudu v Praze spis. zn. B 20623

www.cetin.cz

s vystavením souhlasí: Petr Gazda, ředitel, Přístupová síť

- projednával jiné smlouvy, jejichž předmětem je zajištění všech zákonných předpokladů pro provedení Překládky a dále zajištění práv a zájmů Společnosti, jako vlastníka překládané veřejné komunikační sítě, v souvislosti s provedením Překládky pro stavebníka třetí osobou,
- projednával smlouvy o pronájmu komunikačních vedení v prostorách a majetku jiných subjektů,
- projednával smlouvy o využití podpěr ve vlastnictví třetích osob pro nadzemní komunikační síť Společnosti,
- zastupoval Společnost ve správních řízeních, včetně veškerých rozhodnutích ve věci odvolacího řízení, souvisejících se zajišťováním sítí, poskytováním služeb a provozováním přístrojů elektronických komunikací,
- jednal a uzavíral smlouvy o nájmu nebo nákupu sítí elektronických komunikací od jiných osob,
- uzavíral nájemní nebo podnájemní smlouvy na užívání anténních stožárů nebo nosičů (konstrukcí) veřejné komunikační sítě náležející Společnosti za účelem umístění technologických prvků třetí osoby bez možnosti přístupu k síti nebo službám elektronických komunikací Společnosti.

Pověřený je ve výše uvedených záležitostech oprávněn Společnost zavazovat. Maximální hodnota závazku, který může pověřený za Společnost převzít, činí v každém případě částku 200.000,- Kč (slovy: dvě stě tisíc korun českých).

Finanční limit se posuzuje dle následujících kritérií:

- a) dle konkrétní částky uvedené ve smlouvě, kterou má dle smlouvy jednorázově uhradit Společnost nebo
- b) dle souhrnné částky, kterou se Společnost zavazuje hradit po dobu, po kterou má smlouva trvat nebo po níž smlouvu nelze vypovědět anebo
- c) dle nejvyšší částky připadající na období jakéhokoli 1 roku v průběhu předpokládané platnosti smlouvy.

V případě možnosti rozdílných výkladů se smlouva vždy posuzuje podle výkladu, jehož výsledkem je vyšší částka.


Dále je oprávněn v této souvislosti činit úkony, včetně přijímání písemností, nezbytné k zabezpečení práv a povinností Společnosti a to na území České republiky.

Toto pověření je platné do 31.7.2017. Jeho platnost rovněž končí ukončením pracovního poměru.

V Praze dne 1.8.2016

Česká telekomunikační infrastruktura a.s.
Představenstvo


.....
Ing. Martin Vlček
předseda představenstva


.....
Ing. Petr Slováček
místopředseda představenstva

Ověření – legalizace

Běžné číslo ověřovací knihy: OI/2109,2115/2016

Ověřuji, že:

Ing. Martin Vlček, nar. 2.10.1977-----

bydlištěm Korunní 962/85, Praha 3-----

Ing. Petr Slováček, nar. 15.5.1959-----

bydlištěm K Potokům 205, Řitka-----

před notářem uznali podpisy na listině se nacházející-----
za vlastní.-----

Totožnost byla prokázána platnými úředními průkazy.-----

V Praze dne 13.9.2016-----



Marcela Šrámková
notářská tajemnice
pověřená Mgr. Radimem Neubauerem
notářem v Praze, se sídlem
Praha 1, Kuprova 6





Usnesení č. RM/1208/8/17 z 25. jednání Rady města Karlovy Vary, které se konalo dne 08.08.2017

Věc: Smlouva o realizaci překládky sítě elektronických komunikací pro stavbu „VPI K. Vary, úprava komunikace Rosnice“

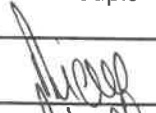

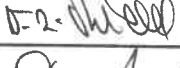
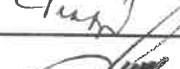



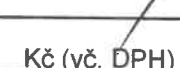
Rada města Karlovy Vary

schválila uzavření Smlouvy o realizaci překládky sítě elektronických komunikací pro stavbu „VPI K. Vary, úprava komunikace Rosnice“ mezi společnostmi Česká telekomunikační infrastruktura a.s., IČ: 04084063, Praha a statutárním městem Karlovy Vary, IČ: 00254657, v předloženém znění.



.....
Ing. Daniel Riedl
vedoucí odboru rozvoje a investic

Doložka smluv uzavřených Statutárním městem Karlovy Vary

Smlouva č. 2017-00042/ORI	Datum	Titul, jméno, příjmení (nebo název orgánu)	Pracovní pozice	Podpis
Zpracoval	14.8.2017	Ing. Daniel Riedl	vedoucí ORI	
Příkazce operace	14.8.2017	Ing. Daniel Riedl	vedoucí ORI	
Zaměstnanec odpovědný za rozpočet odboru	14.8.2017	Marcela Boháčková	ekonom ORI	
Správce rozpočtu MKV	22-08-2017	Simona Trappová	rozpočtová	
Zaměstnanec odpovědný za vedení účetnictví MKV	22-08-2017	Mgr. Bc. F. Fünfkirchler	metodik daní	
Právně posoudil	14.8.2017	Janice Lee	práv	
Primátor, náměstek primátora, tajemník	22.8.2017	Ing. Petr Kulhánek	primátor města	
Smlouva zveřejněna v registru smluv				
<input type="checkbox"/> dotace <input type="checkbox"/> podmíněná pohledávka <input type="checkbox"/> podmíněný závazek _____ Kč (vč. DPH)				