

RÁMCOVÁ SMLOUVA

O DODÁVKÁCH STLAČENÉHO ZEMNÍHO PLYNU (CNG)

uzavřená podle ustanovení § 1746 odst. 2 zákona č. 89/2012 Sb., občanský zákoník,
ve znění pozdějších předpisů



innogy

innogy Energo, s.r.o.

Se sídlem: Limuzská 3135/12, Strašnice, 108 00 Praha 10

IČO: 25115171

DIČ: CZ25115171

Zapsaná v OR u Městského soudu v Praze, sp. zn. C 50971

Zastoupená [redacted], [redacted]

[redacted], [redacted]

Bankovní spojení: [redacted].

Č. účtu: [redacted]

(dále jen „prodávající“)

a

Statutární město Karlovy Vary

Se sídlem: Moskevská 21, Karlovy Vary 361 20

IČO: 002 54 657

DIČ: CZ

Zastoupené: [redacted]

Bankovní spojení: [redacted]

Č. účtu: [redacted]

E-mail: [redacted]

Telefon: [redacted]

Kontakt CNG: [redacted]

(dále jen „kupující“ či „zákazník“)

I. Předmět smlouvy

1. Předmětem této rámcové smlouvy je závazek prodávajícího zajistit kupujícímu dodávku požadovaného množství stlačeného zemního plynu (dále jen CNG) z plnicích stanic zapojených do jednotného platebního systému CNG CardCentrum, a to pro pohon motorových vozidel kupujícího za podmínek v této smlouvě uvedených, a dále stanovení právních a obchodních podmínek, za nichž bude kupující CNG odebírat.
2. Kupující bude odebírat požadované množství CNG na základě dílčích v budoucnu uzavíraných konkludentních kupních smluv na jednotlivé dodávky, které se budou řídit podmínkami této rámcové smlouvy.
3. Podmínky provozu plnicích stanic a dodávky dle této smlouvy budou uskutečňovány v souladu se zákonem č. 311/2006 Sb., o pohonných hmotách, ve znění pozdějších předpisů. Jakost CNG bude v souladu s vyhláškou MPO č. 133/2010 Sb., o jakosti a evidenci pohonných hmot, ve znění pozdějších předpisů.

II. Způsob dodávky CNG a provoz plnicí stanice

1. Při plnění CNG do vozu kupující provádí sám veškeré technické úkony. Prodávající vystaví kupujícímu, který provozuje vozidlo na pohon CNG v souladu s platnými právními a technickými předpisy nepřenositelnou Zákaznickou Kartou (dále jen ZK). Každá ZK má přidělen svůj PIN kód. Každému vozidlu na pohon CNG je přidělena jedna ZK. O předání ZK je pořízen protokol podepsaný kupujícím (viz Příloha č. 1), který je nedílnou součástí této smlouvy. ZK jsou ve vlastnictví prodávajícího. V případě ztráty nebo odcizení ZK je kupující povinen tuto skutečnost neprodleně oznámit prodávajícímu. Kupující odpovídá za případné škody vzniklé zneužitím jemu přidělených ZK.
2. Kupující podpisem Prohlášení, které je přílohou č. 2 této smlouvy a tvoří její nedílnou součást, potvrzuje, že se seznámil s Návodem k plnění nádrže CNG, který je součástí přílohy č. 2. Kupující je povinen zajistit, aby k odběru CNG docházelo pouze osobami, které byly seznámeny s Návodem k plnění nádrže CNG. Seznam osob, které používají motorová vozidla s pohonem CNG patřící kupujícímu a které byly kupujícím dále seznámeny s Návodem k plnění nádrže CNG, bude předán pověřené osobě prodávajícího. V případě, že k odběru CNG dojde osobou, která nebyla seznámena s Návodem k plnění nádrže CNG, odpovídá kupující za všechny škody vzniklé v souvislosti s porušením výše uvedené povinnosti.
3. Kupující odpovídá za veškeré škody na majetku prodávajícího a třetích osob, které vzniknou neodborným zásahem či manipulací v průběhu plnění vozidla či při odjezdu od tankovacího stojanu plnicí stanice (např. utržení hadice s plnicí koncovkou).

III. Cena CNG

1. Platná cena CNG odebraného na plnicích stanicích provozovaných prodávajícím je dána ceníkem prodávajícího, platným v době uskutečnění dodávky CNG. Cena odebraného CNG bude spočtena jako násobek odebraného množství CNG (v kg) a aktuální ceny za jeho 1 kg. Ceník je zveřejňován vždy 1. den každého kalendářního měsíce prostřednictvím webových stránek prodávajícího www.cng.cz aktualizovaných vždy k 1. dni každého kalendářního měsíce. Platná cena bude uvedena též na výdejním stojanu plnicí stanice.
2. Platná cena CNG odebraného na plnicích stanicích prodávajícího se za podmínek upravených v příloze č. 3 této smlouvy vztahuje cena stanovená v souladu s přílohou č. 3 této smlouvy nebo cena v ní uvedená.
3. Pokud bude odběr CNG zákazníkem uskutečněn u jiných plnicích stanic než stanic prodávajícího, bude tento odebraný CNG účtován dle ceníkových cen platných u těchto plnicích stanic v době odběru.

IV. Fakturační a platební podmínky

1. Daňový doklad – faktura za dodaný a kupujícím odebraný CNG bude vystavována 1x měsíčně, vždy k poslednímu dni kalendářního měsíce, ve kterém se uskuteční odběry CNG. Faktura bude vystavena na základě výpisu pořízeného ze systému CNG CardCentrum ke každé přidělené ZK. Výpis jednotlivých uskutečněných odběrů CNG na každou ZK bude přílohou faktury a bude tvořit její nedílnou součást. Fakturu odešle prodávající kupujícímu do 8. pracovního dne kalendářního měsíce bezprostředně následujícího po kalendářním měsíci, v němž byly uskutečněny odběry CNG.

2. Forma úhrady za odebraný CNG:

bezhotovostní převod z účtu

inkaso

poštovní poukázka

Pro zavedení formy platebního styku inkasem z účtu je kupující povinen zaslat požadavek na e-mail: [REDACTED], případně písemně dopisem na adresu prodávajícího uvedenou v záhlaví této smlouvy. Dále je kupující povinen zajistit pokyn k povolení k inkasu z účtu svému peněžnímu ústavu, u kterého je účet veden a nahlásí prodávajícímu číslo účtu a kód banky.

3. Faktura musí splňovat náležitosti dané platnými právními předpisy. Kupující se zavazuje uhradit příslušnou fakturu ve lhůtě splatnosti uvedené na příslušné faktuře na účet prodávajícího uvedený v záhlaví této smlouvy. Splatnost faktury je stanovena na 30 dní ode dne jejího vystavení.

4. Rozsah a způsob zaslání vyúčtování odebraného CNG za fakturační období zasílané na kontaktní údaje uvedené v odstavci č. 5 tohoto článku:

faktura poštou

faktura elektronicky e-mailem ve formátu .pdf

elektronicky e-mailem detailní rozpis čerpání ve formátu .csv

Prodávající zašle vyúčtování odebraného CNG všemi výše zvolenými způsoby. V případě neuvedení způsobu zasílání vyúčtování nebo kontaktních údajů, bude faktura odeslána písemně poštou na adresu uvedenou v záhlaví smlouvy.

5. Kontaktní údaje pro zasílání vyúčtování odebraného CNG:

Jméno:

Ulice, č.p.:

Obec:

PSČ:

Email (pro zasílání faktury):

Email (pro zasílání obchodních sdělení):

Mobil:

Tel:

Moskevská 34

Karlovy Vary

361 20

6. Platba se považuje za zaplacenou dnem, kdy je v celé výši odepsána z účtu kupujícího ve prospěch účtu prodávajícího.

7. Kupující je oprávněn před uplynutím lhůty splatnosti vrátit bez zaplacení daňový doklad, který neobsahuje stanovené nebo sjednané náležitosti nebo má jiné závady v obsahu. Ve vráceném daňovém dokladu musí vyznačit důvod vrácení. Prodávající je povinen podle povahy nesprávnosti daňový doklad opravit nebo nově zhotovit. Vrácením daňového dokladu se staví běh lhůty jeho splatnosti a nová lhůta počne běžet dnem doručení opraveného nebo nově vyhotoveného daňového dokladu kupujícímu.

8. V případě, že kupující nedodrží termín splatnosti faktury, je povinen zaplatit prodávajícímu úrok z prodlení z dlužné částky v zákonné výši. Dále je prodávající, po předběžném upozornění kupujícího o neuhrazení faktury (telefonicky, resp. e-mailem, resp. zasláním upomínky dle kontaktů uvedených v záhlaví smlouvy), oprávněn znemožnit další odběr CNG zablokováním všech ZK vydaných kupujícímu. Prodávající je dále oprávněn odstoupit od smlouvy. Při odstoupení od smlouvy je kupující povinen bez zbytečného odkladu (do 3 dnů) vrátit všechny ZK vydané prodávajícímu.

9. Po vyrovnání všech závazků kupujícího mohou být na základě požadavku kupujícího ZK opět aktivovány. Prodávající si vyhrazuje právo rozhodnout o opětovné aktivaci.

10. Porušení platebních podmínek je považováno za porušení této smlouvy podstatným způsobem.

V. Ostatní ujednání

1. Prodávající případně jiná osoba než prodávající provozující plnicí stanici CNG zapojenou do jednotného platebního systému CNG CardCentra je oprávněn dočasně přerušit dodávku CNG při technické poruše stanice, při zásahu vyšší moci či při provozních okolnostech, které by mohly ohrozit bezpečné čerpání CNG. Prodávající v takovém případě neodpovídá za případné škody způsobené kupujícímu přerušením dodávky CNG.

2. Prodávající i kupující jsou povinni si podávat informace o změnách údajů uvedených ve smlouvě bez zbytečného odkladu, zejména údajů uvedených v záhlaví smlouvy, o případných změnách držitele ZK, držitele motorového vozidla, o případném vyřazení vozidla z provozu. Opomenutí nebo neposkytnutí takových informací jde k tíži povinné smluvní strany.

VI. Registr smluv

1. Tato smlouva podléhá uveřejnění v registru smluv dle zákona číslo 340/2015 Sb., o zvláštních podmínkách účinnosti některých smluv, uveřejňování těchto smluv a o registru smluv (zákon o registru smluv), ve znění pozdějších předpisů (dále jen „zákon o registru smluv“).
2. Smlouvu bez zbytečného odkladu, nejpozději do 10 dnů od uzavření smlouvy, uveřejní kupující (dále v tomto článku jen „strana povinná“). Při uveřejnění je strana povinná postupovat tak, aby nebyla ohrožena doba zahájení plnění ze smlouvy, pokud si ji smluvní strany sjednaly, případně vyplývá-li z účelu smlouvy. Pro uveřejnění opravy platí ustanovení tohoto článku o uveřejnění obdobně.
3. Prodávající prohlašuje, že tato smlouva obsahuje informace, které tvoří jeho obchodní tajemství. Toto obchodní tajemství je obsaženo v příloze č. 3., jež není možné uveřejnit.
4. Tato smlouva neobsahuje cenu a hodnotu předmětu této smlouvy nelze s ohledem na její charakter určit. Strana povinná zajistí, aby při uveřejnění této smlouvy nebylo toto obchodní tajemství uveřejněno. Strana povinná tedy uveřejní smlouvu bez přílohy č. 3. k této smlouvě. Strana povinná neuvede cenu ani hodnotu předmětu smlouvy neuvede při jejím zveřejňování v metadatech smlouvy.
5. Strana povinná v souladu se zákonem o registru smluv zajistí, aby při uveřejnění této smlouvy nebyly uveřejněny informace, které podle platných právních předpisů nelze uveřejnit (například osobní údaje zaměstnanců prodávajícího, pracovní pozice a jejich emailové adresy a tel. čísla) a dále, aby byly znečitelněny podpisy osob zastupujících smluvní strany. Verze smlouvy k uveřejnění a znění metadat budou před uveřejněním v registru smluv odsouhlaseny oběma smluvními stranami. V metadatech bude uvedeno ID datové schránky prodávajícího.
6. Smluvní strany považují ve vztahu k registru smluv práva a povinnosti upravené v tomto článku za postup odpovídající péči řádného hospodáře. Strany se zavazují informovat se vzájemně bez zbytečného odkladu pro případ nesplnění jakékoliv povinnosti v tomto článku sjednané.
7. Pro případ porušení povinností sjednaných v tomto článku některou smluvní stranou, bude tato odpovědná za škodu druhé smluvní straně způsobenou.
8. Pro případ porušení povinností, sjednané v odst. 5 tohoto článku, sjednávají smluvní strany smluvní pokutu ve výši 1.000,- Kč; v případě porušení povinností vyplývajících z odst. 2 tohoto článku se smluvní strany dohodly na smluvní pokutě ve výši 300,- Kč za každý den prodlení. Smluvní sankci bude strana povinná povinná zaplatit druhé smluvní straně, pokud tato nárok na smluvní pokutu uplatní, v termínu shodném s ostatními platebními podmínkami nebo formou započtení. Zaplacená smluvní pokuta se započítává na náhradu škody. Zaplacením smluvní pokuty není dotčen nárok na náhradu škody smluvní pokutu převyšující. Pro případ zrušení smlouvy od počátku považují smluvní strany ujednání o smluvní pokutě za ujednání samostatné a oddělitelné od smlouvy.

VII. Závěrečná ujednání

1. Tato smlouva se uzavírá na dobu neurčitou a nabývá platnosti dnem podpisu obou smluvních stran a účinnosti dnem uveřejnění v registru smluv v souladu s § 6 odst. 1 zákona o registru smluv.
2. Tuto smlouvu je možné ukončit dohodou obou smluvních stran, lze ji také vypovědět bez uvedení důvodu kteroukoli ze smluvních stran, a to pouze písemnou formou. Výpovědní lhůta činí 30 dní a počíná běžet prvním dnem měsíce následujícího po měsíci, v němž byla výpověď doručena druhé smluvní straně na adresu uvedenou v záhlaví této smlouvy. Od této smlouvy lze odstoupit kromě obecných ustanovení občanského zákoníku i způsobem sjednaným ve smlouvě.
3. Pro účely této smlouvy se doporučená zásilka smluvní strany určená druhé smluvní straně adresovaná do jejího sídla uvedeného v záhlaví této smlouvy nebo v případě změny sídla na adresu oznámenou druhé smluvní straně považuje za doručenou též třetím dnem uložení nevyzvednuté zásilky na poště.
4. Strany se dohodly, že tato smlouva a vztahy z ní vyplývající se řídí ustanoveními zákona č. 89/2012 Sb., občanský zákoník, ve znění pozdějších předpisů.

5. Smlouva je provedena ve dvou vyhotoveních s platností originálu, z nichž každá smluvní strana obdrží jeden výtisk.
6. V případě, že se smluvní strany při jejím plnění dostanou do kontaktu s osobními údaji druhé smluvní strany, zavazují se postupovat v souladu s platnými právními předpisy, zejména zákona č. 101/2000 Sb., o ochraně osobních údajů, ve znění pozdějších předpisů.

Přílohy:

1. Specifikace vydaných ZK a identifikační údaje motorových vozidel.
2. Prohlášení kupujícího o seznámení se s Návodem k plnění nádrže CNG a seznámení s Důležitými telefonními čísly, Základními bezpečnostními zásadami a Pokyny pro případ havárie.
3. Sleva z ceny CNG čerpaného na plnicích stanicích provozovaných prodávajícím

V Praze

dne

V Karlových Varech

dne

Za prodávajícího:

Za kupujícího:

[Redacted signature]

[Redacted signature]

[Redacted signature]



Specifikace vydaných ZK a identifikační údaje motorových vozidel

Číslo karty:

Typ vozidla:

RZ vozidla:

Prohlášení kupujícího (řidiče či oprávněného pracovníka kupujícího, dále jen zákazník)

Dnem podpisu se podepsaný zákazník, který uzavřel Smlouvu o spolupráci s innogy Energo, s.r.o., seznámil před podpisem smlouvy s Návodem k plnění nádrže CNG, který znázorňuje způsob plnění motorového vozidla s pohonem na stlačený zemní plyn (CNG) na plnicích stanicích CNG ve smyslu *TPG 304 02*, platného od 1. 2. 2012 a ve smyslu pokynu vydaného Státním úřadem inspekce práce dne 8. 3. 2007 „*Stanovisko – samoobslužné plnění motorových vozidel na pohon CNG konečným zákazníkem – řidičem*“, č.j. SÚIP – čj.2351/1. 40/06/917.

Návod k plnění nádrže CNG je součástí této Přílohy č. 2.

Zákazník si je vědom, že po celou dobu plnění motorového vozidla stlačeným zemním plynem (tj. po dobu přítomnosti CNG vozidla v místě plnicí stanice CNG včetně vlastního procesu plnění) je povinen dodržovat kromě Návodu k plnění nádrže CNG, také Základní bezpečnostní zásady. V případě nouze je pak možno využít Důležitých telefonních čísel a nutno dbát Pokynů pro případ havárie.

V případě, že nebude zákazník schopen plnit vozidlo samostatně, požádá o naplnění vozidla proškolenou obsluhu plnicí stanice CNG.

Prohlášení zákazníka

Prohlašuji, že jsem se seznámil se způsobem plnění motorového vozidla s pohonem na CNG prostřednictvím Návodu k plnění nádrže CNG. Tomuto způsobu plnění jsem plně porozuměl a zavazuji se dle Návodu k plnění nádrže CNG postupovat.

Zavazuji se dodržovat bezpečnostní, požární a jiné obecně závaznými předpisy, platné pro plnění vozů CNG.

V případě, že zákazníkem je právnická osoba nebo osoba oprávněná k podnikání podle zvláštních předpisů, je odpovědný pracovník této osoby povinen seznámit s tímto prohlášením osoby, které používají motorová vozidla s pohonem na CNG.

Seznam takových osob je povinen předat prodávajícímu do 10 dnů ode dne poučení této osoby.

Za zákazníka:

Důležitá telefonní čísla:

Telefonní čísla tísňového volání

	telefon
Hasičský záchranný sbor	150
Záchranná lékařská služba	155
Policie ČR	158
Integrovaný záchranný systém	112

Telefonní čísla pohotovostních a havarijních služeb

	telefon
innogy Energo, s.r.o. Styk se zákazníkem	267 973 973
innogy Energo, s.r.o. Oddělení provozu a údržby CNG	267 972 070
Poruchy a havárie plynu	1239
Poruchy a havárie elektro	840 850 860

Základní bezpečnostní zásady:



Před manipulací si přečti návod (piktogram)



Zákaz kouření a manipulace s plamenem v okruhu 10m



Zákaz používání mobilního telefonu

- Vozidla pro plnění musí najíždět ve směru dopravního značení. V prostoru stanice **je zakázáno couvání.**
- **U výdejního zařízení smí být pouze jedno vozidlo,** další vozidla musí být odstavena před stavěcí čarou.
- **Pozor na záměnu CNG = stlačený zemní plyn a LPG = zkapalněný propan butan !!!**



Pokyny pro případ havárie:

Havarijní stav:

Co dělat:

Únik zemního plynu bez vzniku požáru

- Vypnout plnicí stanici havarijním vypínačem
- Uzavřít hlavní uzávěr plynu (HUP)
- Uzavřít a vyklidit prostor
- Informovat provozovatele innogy Energo, s.r.o.

Vznik požáru nebo výbuchu

- Vypnout plnicí stanici havarijním vypínačem
- Dle povahy a průběhu požáru zahájit hasební práce přenosnými hasicími přístroji nebo přivolat HZS na telefonní číslo **150**
- V případě požáru vyhlásit požární poplach voláním: **HOŘÍ**
- Uzavřít a vyklidit prostor
- Dle povahy a průběhu požáru uzavřít lahvové ventily na zásobnících
- Uzavřít hlavní uzávěr plynu (HUP)
- Informovat provozovatele innogy Energo, s.r.o.

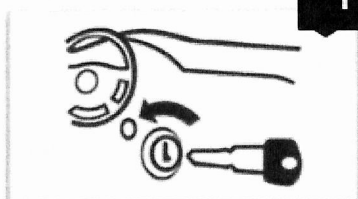
Vytržení (přetržení) plnicí hadice

- Vypnout plnicí stanici havarijním vypínačem
- Informovat provozovatele innogy Energo, s.r.o., případně obsluhu ČS

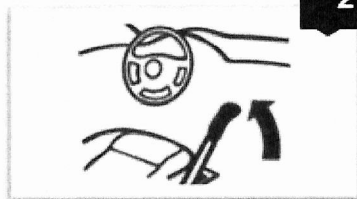
Únik ropných látek

- Zabránit šíření znečišťující látky pomocí vhodných sorbentů apod.
- Zabránit natečení látky do kanalizace
- Informovat provozovatele innogy Energo, s.r.o.

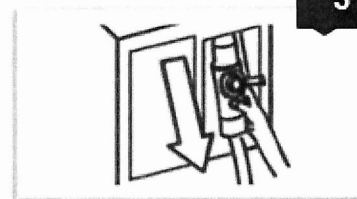
Návod k plnění nádrže CNG



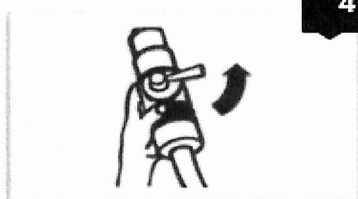
1
Vypněte motor a přídavné vytápění



2
Zatáhněte ruční brzdou



3
Vyměňte plnicí rychlospojku



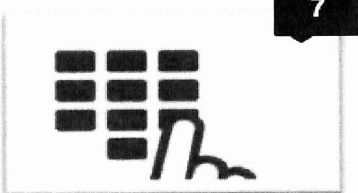
4
Ruční páku otočte doleva (proti chodu hodinových ručiček), až na doraz, tak aby držadlo otočné páky bylo vpravo, kolmo k ose rychlospojky (přesně dle obrázku)



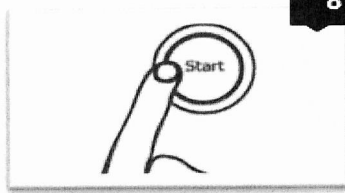
5
Nasaďte plnicí rychlospojku na plnicí hrdlo vozidla



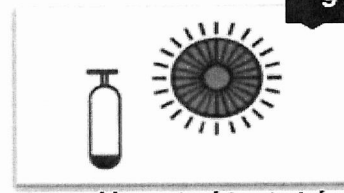
6
Otočte ruční páku o půlotáčky doprava (ve směru hodinových ručiček), až na doraz, tak aby držadlo otočné páky bylo vlevo, kolmo k ose rychlospojky (přesně dle obrázku)



7
Pokud je stanice vybavena kartovým terminálem, přiložte bezkontaktní kartu, zadejte PIN a potvrďte jej #



8
Stiskněte tlačítko „Start“ (zelené) pro zahájení plnění vozidla



9
Rozsvítí se zelené kontrolní světlo



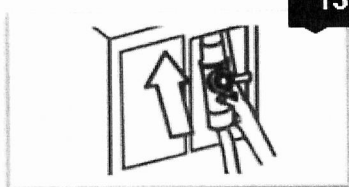
10
Když je nádrž naplněna, kontrolní světlo zhasne (konec plnění)



11
Ruční páku otočte o půlotáčky doleva (proti chodu hodinových ručiček), až na doraz, tak aby držadlo otočné páky bylo vpravo, kolmo k rychlospojce (přesně dle obrázku)



12
Vyměňte plnicí rychlospojku



13
Zavěste plnicí rychlospojku zpět do držáku na výdejním stojanu