

19111-19353/23

Magistrát města Karlovy Vary • Moskevská 21, 361 20 Karlovy Vary		
Interní korespondence		
Č.j.:	ODBOR PAMÁTKOVÉ PĚČE, U Spornelny 2, 361 20 Karlovy Vary	Sav.
Došlo MM II.	28 -11- 2023	Došlo MM I.
Počet listů:	Počet příloh:	29. 11. 2023
Čís. znak:	Skart. znak:	Skart. lhůta:



Na doručení

Statutární město Karlovy Vary

Vedoucí odboru rozvoje a investic Ing. Daniel Riedl

Moskevská 21

361 20 Karlovy Vary

VÁŠ DOPIS ZNAČKY / ZE DNE  
19.10.2023

NAŠE ZNAČKA  
364/OPP/23/Sv

VYŘIZUJE / LINKA  
Srvátková/772

KARLOVY VARY  
22.11.2023

## ROZHODNUTÍ

Magistrát města Karlovy Vary, odbor památkové péče (dále jen „správní orgán“), jako dotčený orgán státní správy na úseku státní památkové péče příslušný dle ust. § 29, odst. 2, písm. b), zákona č. 20/1987 Sb., o státní památkové péči, v platném znění (dále jen „zákon o státní památkové péči“), **vydává** dle ustanovení § 14 odst. 1 tohoto zákona, na základě žádosti Statutárního města Karlovy Vary, zastoupeného primátorkou města Ing. Andreou Pfeffer Ferklovou, MBA, podané dne 19.10.2023, prostřednictvím zplnomocněného Ing. Daniela Riedla, vedoucího odboru rozvoje a investic, ve věci vydání závazného stanoviska výkonného orgánu státní památkové péče **ke vstupním podmínkám pro opravu Poštovního mostu, p.p.č. 230/2, k.ú. Karlovy Vary**, dle ustanovení § 67 zákona č.500/2004 Sb., správního řádu toto

### Závazné stanovisko:

**Oprava Poštovního mostu, p.p.č. 230/2, k.ú. K. Vary, dle navržených variant koncepce opravy A, B, C**, v památkové rezervaci města Karlovy Vary, prohlášené Nařízením vlády ze dne 6.prosince 2017 o prohlášení území vybraných částí měst Františkovy Lázně, Cheb, Karlovy Vary a Mariánské lázně a obce Valy s lázeňskou kulturní krajinou za památkové rezervace a o změně nařízení vlády č. 443/1992 Sb. o prohlášení území historického jádra města Františkovy Lázně a území pevnost i Terezín za památkové rezervace - **je** ve smyslu ustanovení § 14 odstavce 3 citovaného zákona o státní památkové péči z hlediska státní památkové péče **p ř í p u s t n á bez připomínek.**

### Doporučení:

Pro nastavení koncepce opravy Poštovního mostu bude nezbytné zadat zpracování diagnostického a standardního nedestruktivního stavebně-historického průzkumu (dle platné metodiky Národního památkového ústavu<sup>1</sup>). Diagnostický průzkum by měl přinést poznání o konstrukcích (vč. způsobu založení), jejich dimenzích, užitých materiálech, složení násypů (jsou-li dochovány), způsobech odvodnění, historických opravách atd.<sup>2</sup>, čili informace o stavebně-technické kondici novodobého svršku a spodního kamenného mostu. Archivní části stavebně-historického průzkumu by měly být vyčerpány archivní materiály (písemné a ikonografické prameny, stavební plány, dobová literatura) včetně těch novodobých (např. fotografie z doby provádění mostovky v 70. letech). Pouze tak lze nashromáždit dostatek podkladů pro odpovědné rozhodování o podobě mostu a jeho bezprostředního okolí (nábřeží). Terénní část těchto aktivit by se měla zaměřit na detailní poznání stavebně-historického vývoje mostu a tím lépe definovat (pozn.: pro detailnější dokumentaci je most přístupný pouze omezeně) jeho památkové hodnoty. Teprve při zpracování výše uvedených průzkumů by měla být navržena, projednána a schválena podrobnější koncepce opravy Poštovního mostu.

<sup>1</sup>Metodika stavebně historického průzkumu dostupná on-line na <https://www.npu.cz/cs/e-shop/9937-metodika-stavebnehistorickeho-pruzkumu>.

<sup>2</sup>K posuzování zděných mostů viz kapitolu „Zděné mosty“ v Metodice oprav nosných konstrukcí památkově chráněných objektů, které je dostupná on-line na <https://www.npu.cz/cs/e-shop/99867-metodika-oprav-nosnych-konstrukcipamatkovych-chaocenvch-objektu>.

## Účastníci řízení (§ 27 odst. 1 zákona č. 500/2004 Sb.):

Statutární město Karlovy Vary, Moskevská 21, 361 20 Karlovy Vary

### **O d ů v o d n ě n í :**

Žadatel, Statutární město Karlovy Vary, zastoupené primátorkou města Ing. Andreou Pfeffer Ferklovou, MBA, podal dne 19.10.2023 žádost, prostřednictvím zplnomocněného Ing. Daniela Riedla, vedoucího odboru rozvoje a investic, ve věci vydání závazného stanoviska výkonného orgánu státní památkové péče **ke vstupním podmínkám pro opravu Poštovního mostu, p.p.č. 230/2, k.ú. Karlovy Vary**. Žádost byla dne 23.10.2023 odeslána Národnímu památkovému ústavu, pracovišti v Lokti, k odbornému vyjádření. Odborné vyjádření č.j. NPÚ -342/91377/2023, ze dne 1.11.2023 obdržel Magistrát města Karlovy Vary, odbor památkové péče dne 7.11.2023. Národní památkový ústav, územní odborné pracoviště v Lokti, na základě prostudování předložených podkladů a znalosti situace konstatuje, že zamýšlený záměr nebude v rozporu se zájmem ochrany sledovaných a chráněných kulturně-historických hodnot stavby a jejího prostředí:

*„Varianty A, B (popř. C) lze z hlediska památkových zájmů vnímat pozitivně, jelikož by pracovaly s rehabilitací kamenného mostu. Poslední hodnotné a ucelené podobě kamenného mostu z přelomu 19. a 20. století se pak nejvíce blíží varianta C. Podobu mostu v této době lze podložit bohatým fotografickým materiálem a plány (viz kapitolu „Obrazové přílohy“). Z této doby se dochoval i segment historizujícího zábradlí. V této době byl most pravděpodobně rozšířen o chodníky. Obě rozšířené strany pak byly opatřeny zdobnými litinovými římsami. Variantu C proto považujeme za principiálně nejvíce vhodnou k rozpracování. Předpokladem je kvalitní architektonické řešení nové mostovky (pozn.: předpoklad vytvoření nové mostovky s ohledem na nízkou životnost stávající) a její šířkové parametry. Z hlediska architektonického působení mostu by nemělo dojít k pohledovému potlačení jeho spodní kamenné části, která je architektonicky kvalitním dílem mostního stavitelství. Kamenná část by neměla být v tomto ohledu zacloněná či jinak upozaděná, ale měla by být pohledově dostupná. Opětovné doplnění výrazného, s mostem paralelního nosného prvku (v žádosti označeného jako „lávka“), pro přeložení inženýrských sítí (varianta B), které jsou ze své podstaty utilitární, proto považujeme za nevhodné<sup>3</sup>. Vhodnější by bylo jejich skryté vedení. V tomto ohledu by mělo být v dalších projekčních krocích prověřeno, v závislosti na rozpracování jedné z variant, zdali by tyto sítě mohly být integrovány do nového řešení mostovky. Při posuzování varianty D, která by znamenala vytvoření nového mostu, je nezbytné poukázat na negativní dopady pro území městské památkové rezervace. Každá demolice historické stavby, mostů nevyjímaje, by znamenala pro toto území definitivní, nevratný a zásadně negativní zásah. Kamenný most je nositelem nezpochybnitelných kulturněhistorických hodnot, spolupodílejících se na souhrnných hodnotách MPR Karlovy Vary. Jedním z hlavních cílů památkové ochrany území městské památkové rezervace je respektování hodnot daných historickým vývojem a jejich zohledňování tak, aby nedocházelo ke snižování vypovídající schopnosti tohoto historického sídla. Karlovarské historické mosty (např. Chebský most) a lávky (např. Labitzského, Goethova) představují místní urbanistický a architektonický fenomén, který byl předurčen údolní morfologií a odpovídal významu předního lázeňského města (regulace koryta nábrežními zdmi). Některé z těchto objektů proto požívají individuální památkové ochrany<sup>4</sup>.“*

Předmětný most je z hlediska státní památkové péče velmi hodnotnou součástí MPR Karlovy Vary. Překlenuje říčku Teplou u budovy hlavní pošty. Tento most se skládá z novodobé mostovky a podstatných částí předchozího historického mostu.

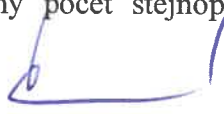
Tento most byl nahrazen v roce 1969 stávajícím Poštovním mostem. V této době však vznikla pouze železobetonová mostovka. Historický most je zděný, klenbový. Podle archivních plánů byl založen na pilotovém roštu. Klenební oblouk má velmi široký rozpon (až 18 m). Nábřežní pilíře, které mírně vystupují z nábřežních zdí, jsou ve spodní části armované hrubě opracovanými bosovanými kvádry. Patky kleneb jsou ořímsovány. Líc klenby je seskládán z masivních tesaných kvádrů. Ty jsou dekorativně zaoblené. Uprostřed klenebního oblouku je vsazen mohutný klenák s volutkami. Na návodní straně se dochovala průběžná mostní římsa. Ta je tvořena profilovanými žulovými římsovkami. Nad klenákem klenebního oblouku vystupuje klenák římsy s opracovaným lícem. Nábřeží byla na konci 19. století zregulována kamennými nábřežními zdmi. V levé nábřežní zdi se dochoval pozůstatek řešení koruny. Jde o kamennou konzolku, která předsazovala korunní desku nábřeží. V té byl kotven sloupek zábradlí. Mostovka historického mostu byla opatřena mírně vyvýšenými chodníky, bohatě ornamentálně zdobenými zábradlím a sloupky s litinovými kandelábry. Uprostřed mostu byly stožáry, které se rozvilinami spojovaly v oblouk, v jehož vrcholu byla lampa veřejného osvětlení. Nábřeží označovaly litinové cedule. Novodobá mostovka byla provedena ze železobetonu s líci vyztuženými ocelovými I profily. Povrch mostu je tvořen asfaltovým krytem, který byl již záplatován v souvislosti s ukládáním technické infrastruktury. Zábradlí je kovové se svislým členěním. Na vnější straně jsou přichyceny držáky na vlajky. Na návodní straně byl zabudován paralelně vedený podpurný ocelový nosník, který pomáhá překonávat koryto řeky nejrůznějšími potrubními rozvodům. V těchto místech byl druhotně instalován i segment historizujícího zábradlí Františkova mostu (zpracován je kovářsky; viz kapitulu „Obrazové přílohy“). Tímto segmentem byla patrně nahrazena část nábřežního zábradlí, které bylo poškozeno při výstavbě mostovky v roce 1969. Historické zábradlí na nábřeží bylo vyrobeno z litiny.

Objekt patří k významným objektům na území města i s významem kulturně historickým a společenským. Magistrát posuzoval žádost s ohledem na všechny tyto skutečnosti. Opravou dle variant A, B, nebo C nedojde k poškození stavby ani ke ztrátě památkových hodnot objektu a rezervace, proto bylo rozhodnuto tak, jak je ve výroku tohoto rozhodnutí uvedeno.

#### **P o u č e n í :**

V souladu s ustanovením § 81 a násl. zákona č. 500/2004 Sb., správní řád, ve znění pozdějších předpisů, může účastník proti tomuto rozhodnutí podat odvolání, a to ke Krajskému úřadu Karlovarského kraje, odboru kultury, památkové péče, lázeňství a cestovního ruchu, prostřednictvím Magistrátu města Karlovy Vary, odboru památkové péče ve lhůtě 15 dnů ode dne oznámení rozhodnutí; prvním dnem lhůty je den následující po dni oznámení rozhodnutí. Nepodá-li účastník řízení potřebný počet stejnopisů, vyhotoví je správní orgán na náklady účastníka.



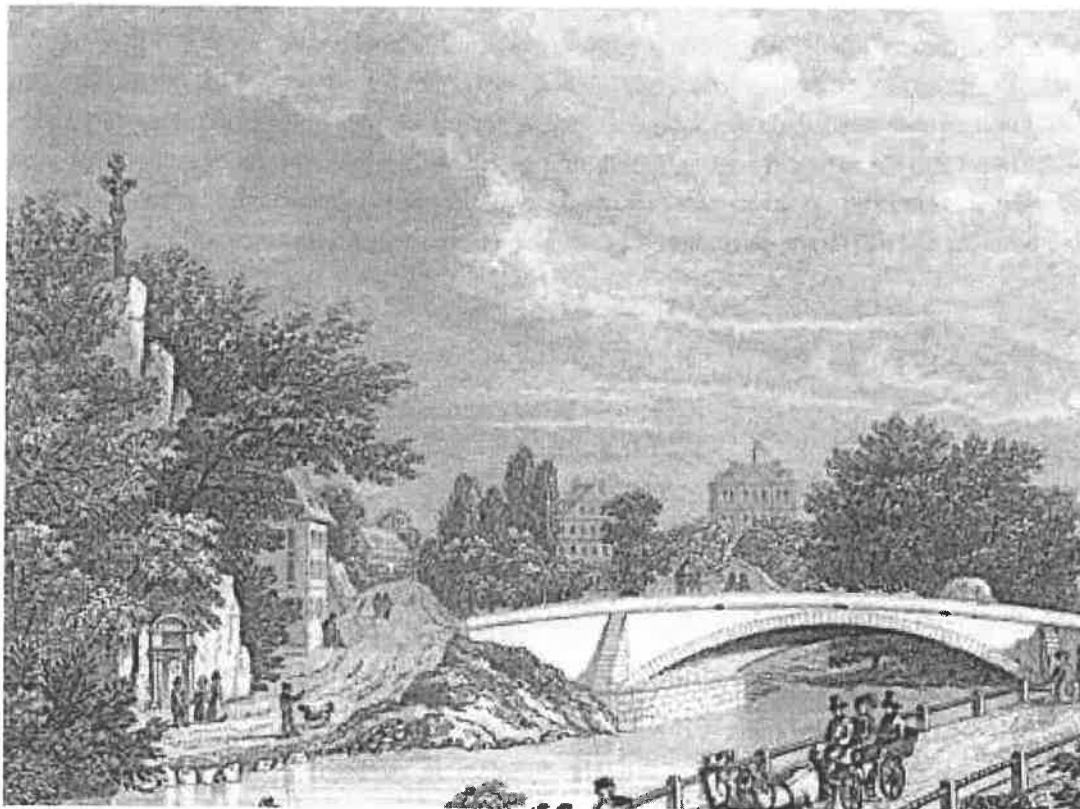
  
Mgr. Jana Srvátková  
vedoucí odboru památkové péče

Na vědomí:

Vlastní

Národní památkový ústav, územní odborné pracoviště v Lokti

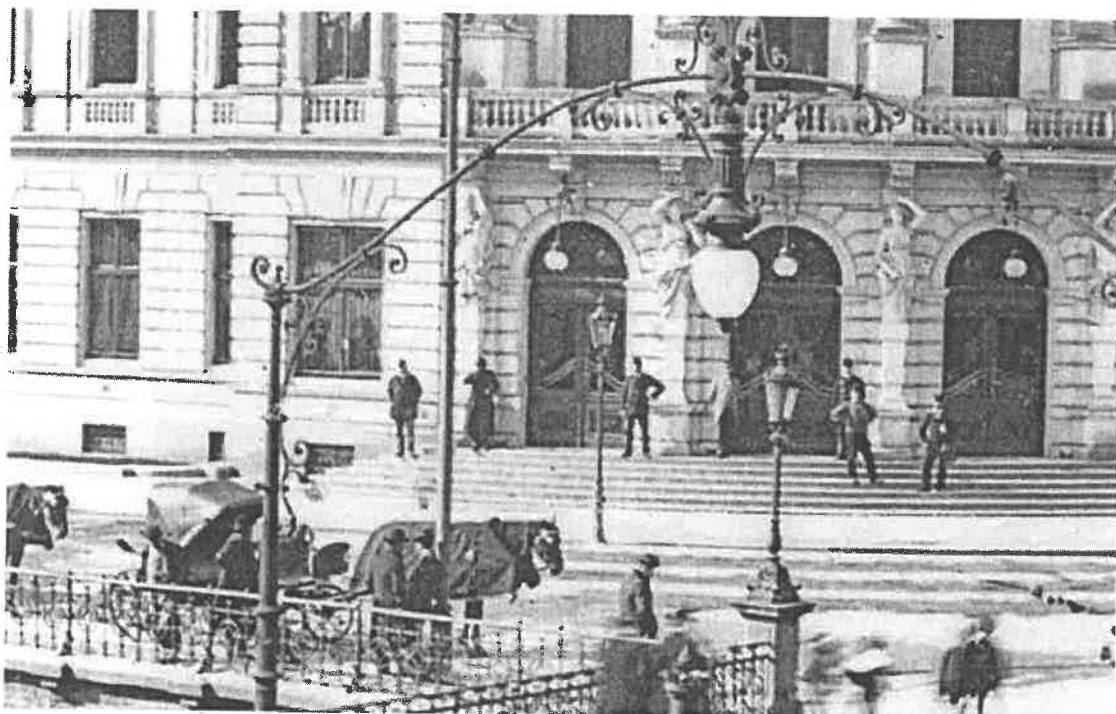
**Obrazové přílohy:**



První kamenný most pod Jánskou skálou (veduta, kolem r. 1830). Podstatné části tohoto mostu (zejm. klenutý oblouk) se pravděpodobně dochovaly do současnosti.



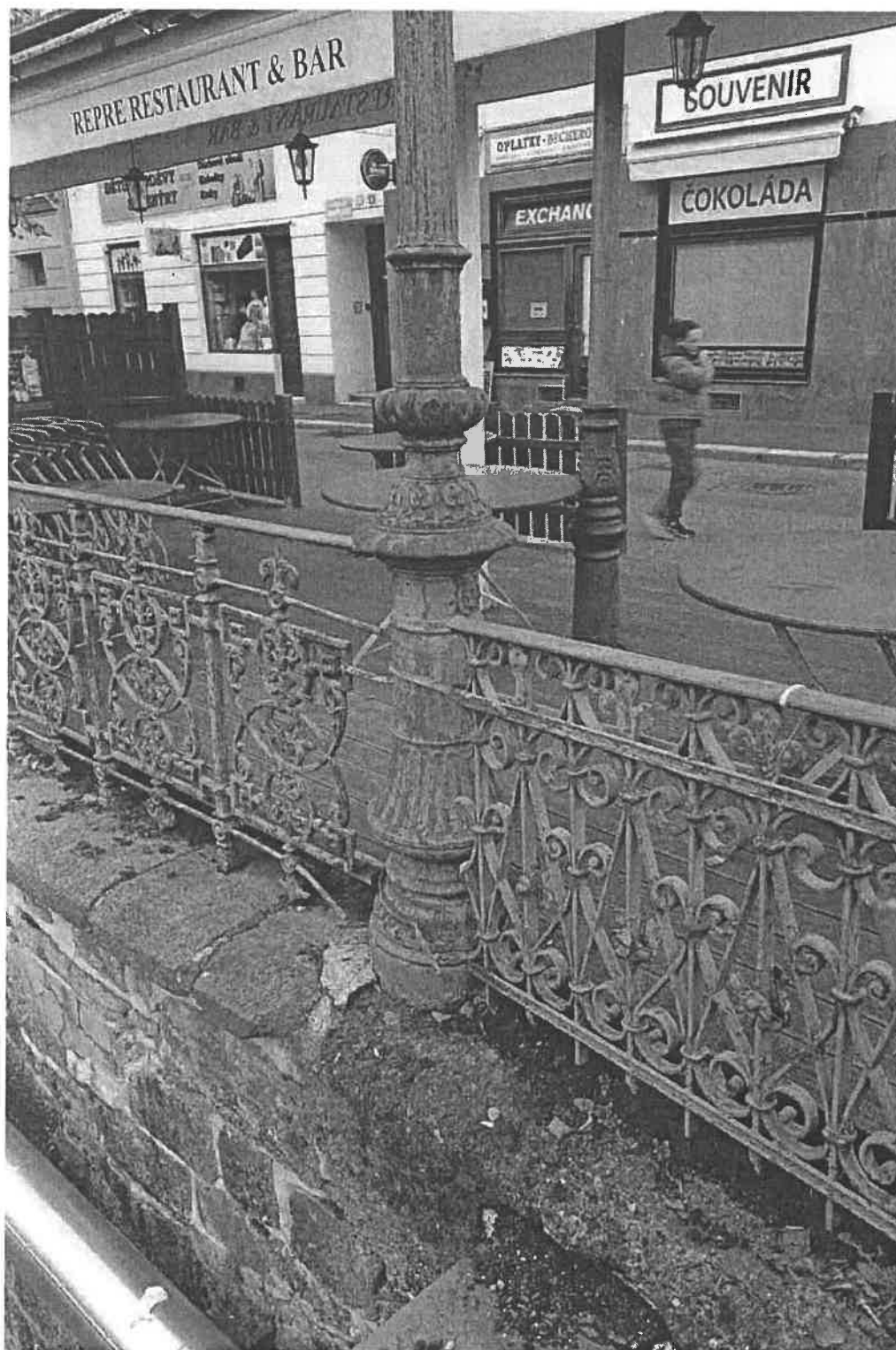
Františkův most („Kaiser Franzens Brücke“) po úpravách v době před výstavbou budovy hlavní pošty (před r. 1900), souvisejících s regulací nábřeží a přípravou na vedení tramvajové trati.



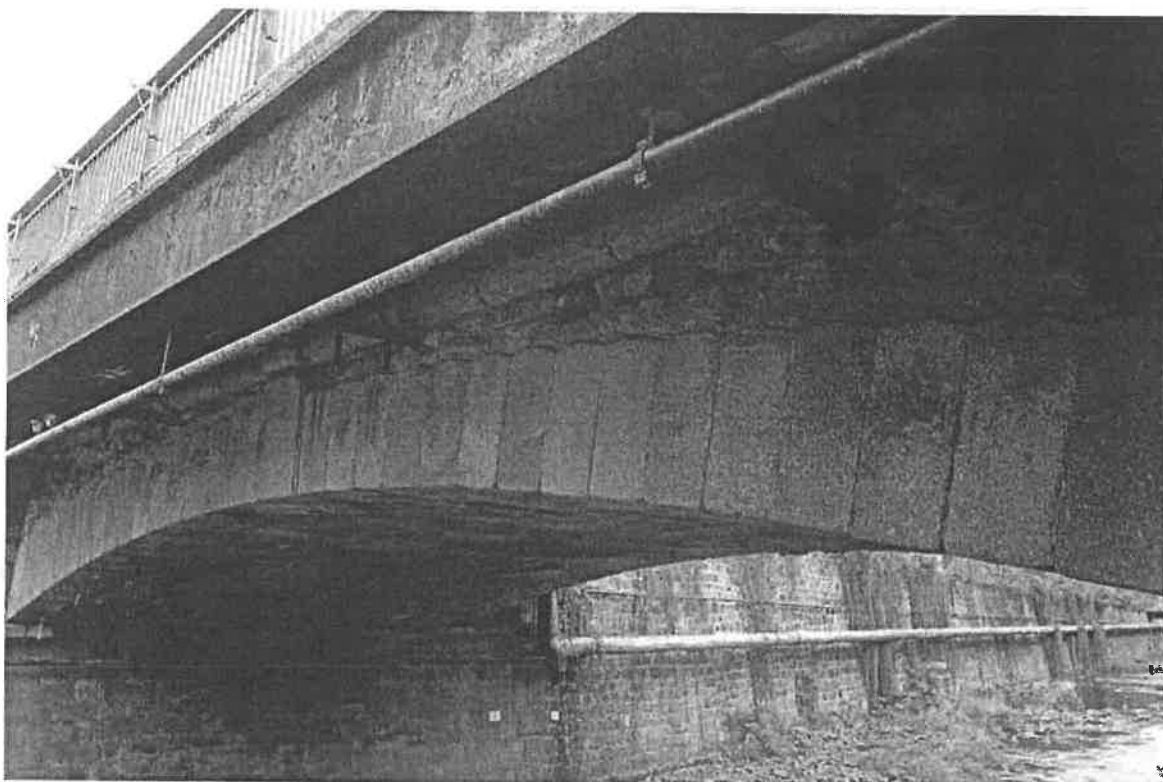
Františkův most zachycený na začátku 20. století (po r. 1903). Na snímku jsou patrné ozdobné doplňky mostu (zábradlí, osvětlení - kandelábry, cedule označující nábřeží).



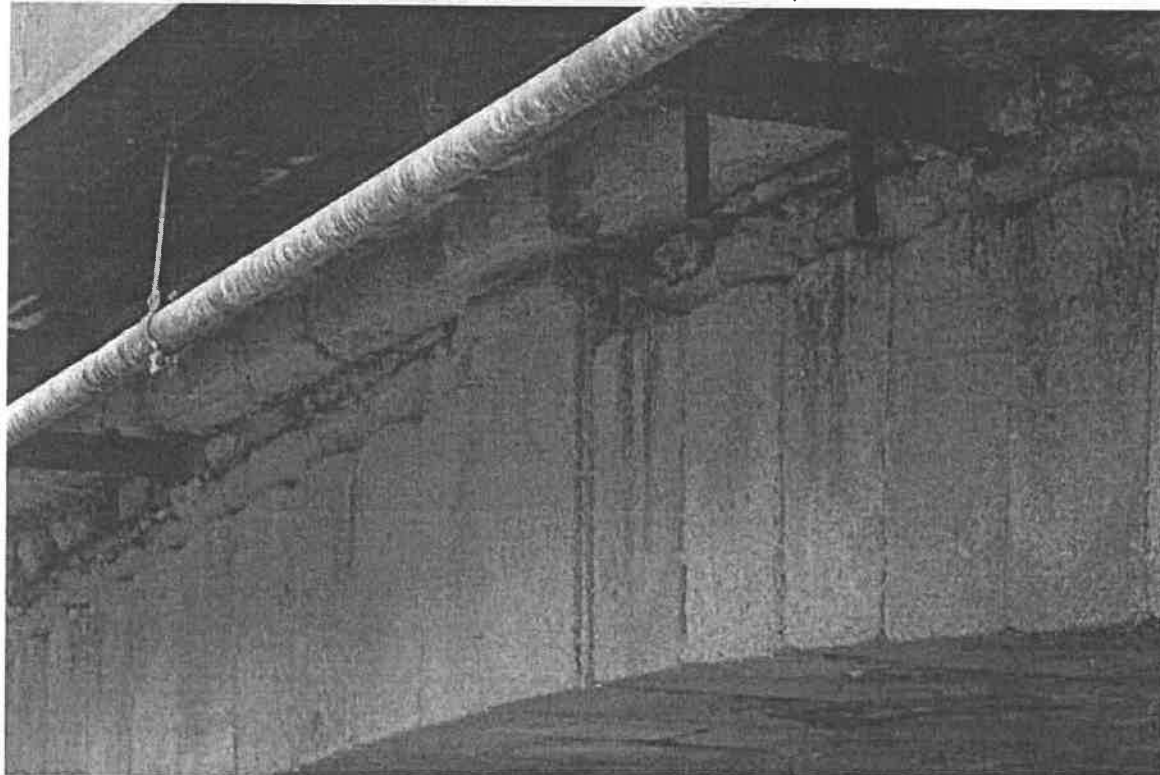
Františkův most zachycený na fotografické pohlednici. Na této pohlednici je čitelné zdobné řešení litinové římsy.



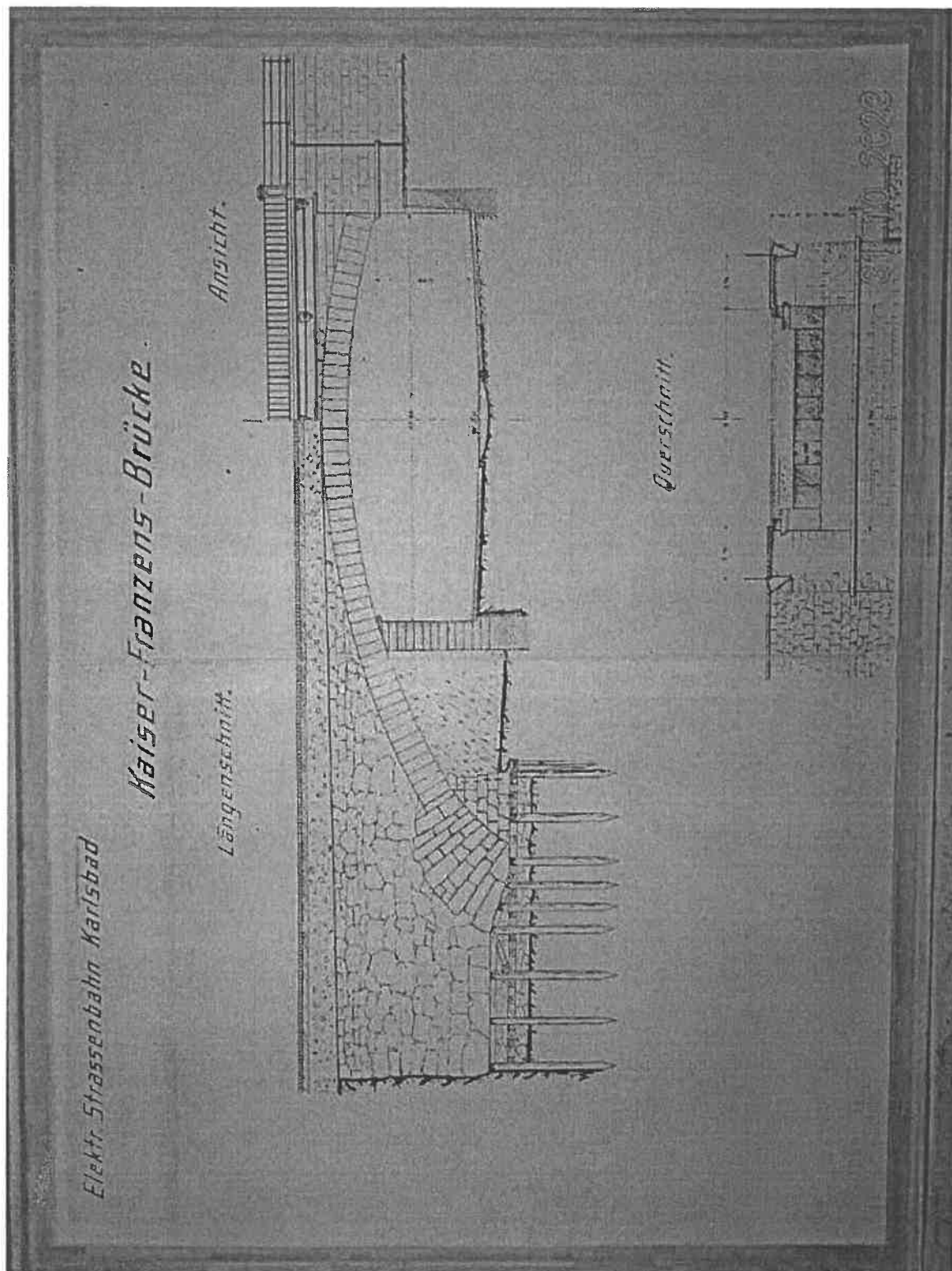
Spodní část stožáru, na kterém byla původně cedule s označením nábřeží („Caiserin Elisabeth Quai“) s navazujícím zábradlím nábřeží (nalevo) a druhotně instalovaným dílcem historizujícího zábradlí z Františkova mostu (napravo; fotografii pořídil autor 24. 10. 2023).



Klenutý oblouk z návodní strany (fotografii pořídil autor 24. 10. 2023).



Detail vrcholového klenáku oblouku s volutkami a profilované římsovky (fotografii pořídil autor 24. 10. 2023).



Archivní plán zachycující řešení mostu na přelomu 19. a 20. století. Pravděpodobně se jedná o zachycení stavu, do kterého byl upraven v souvislosti s plány na vedení tramvajové trati (za poskytnutí plánu autor děkuje panu V. Dleskovi).