

PROVOZNÍ ŘÁD

Provozní řád stanovuje podmínky provozu „volnočasového areálu Rolava“.

Adresa provozovny: Rolavská, 360 05 Karlovy Vary

Provozovatel areálu:

Statutární město Karlovy Vary
Moskevská 21
361 20 Karlovy Vary
IČO: 00254657

Správce areálu zodpovídající za provoz a dodržování provozního řádu jmenovaný Radou města Karlovy Vary:

 **KV CITY CENTRUM, s.r.o.**
Moskevská 21
361 20 Karlovy Vary
IČO : 62583131
DIČ: CZ62583131
e-mail: kvcitycentrum@seznam.cz

Otvírací a provozní doby:

- otvírací doba: celoročně 6,00 – 22,00
- provozní doba údržby areálu:
 - od 1.5. do 30.9. 7,00 – 20,00
 - od 1.10. do 30.4. 9,00 – 17,00
- provozní doba půjčovny:
 - od 1.5. do 30.9. 9,00 – 21,00
- provozní doba koupaliště se zajištěním plavčíka:
 - od 1.6. do 15.9. 10,00 - 19,00

(Výjimku v rozšíření všech služeb může stanovit správce areálu).

Zpracovatel provozního řádu:

1. KV CITY CENTRUM, s.r.o.
2. MMKV Odbor majetku města

Schvalovatelé provozního řádu:

1. Krajská hygienická stanice Karlovarského kraje se sídlem v Karlových Varech
2. Rada města Karlovy Vary

Obsah:

- 1.0. Organizační a hygienické podmínky provozu koupališť včetně vícedráhové vodní skluzavky typ T6 a dětského hřiště
 - 1.1. Poloha areálu
 - 1.2. Účel využitých ploch
 - 1.3. Odpočinkové plochy
 - 1.4. Umístění provozních řádů
 - 1.5. Sociální zařízení
 - 1.6. Občerstvení
 - 1.7. Půjčovna sportovních potřeb a klíčů od úschovných boxů
 - 1.8. Voda
 - 1.9. Komunální odpad
- 2.0. Povinnosti provozovatele a správce
- 3.0. Úklid a údržba
- 4.0. Vodní plocha
- 5.0. Povinnosti návštěvníků volnočasového areálu
 - 5.1. Všeobecné bezpečnostní a požární požadavky
- 6.0. Přílohy
 1. Plánek areálu.
 2. Prohlášení o nezávadnosti písku používaného na plážích a dětském hřišti
 3. Samostatný provozní řád přímé vícedráhové skluzavky typ T6 (Bezpečnost provozu, údržba, povinnosti provozovatele, povinnosti návštěvníků.)
 4. Samostatný provozní řád dětského hřiště
 5. Dohoda o součinnosti při napouštění vody mezi Statutárním městem K. Vary a Povodím Ohře, s.p. Karlovy Vary.
 6. Vyhláška 238/2011 Sb.
 7. TN 940920-1 (personální zajištění koupališť).
 8. Bezpečnostní listy užívaných desinfekčních prostředků.
 9. Podpisy zaměstnanců, kteří byli seznámeni s tímto provozním řádem.

1.5. Občerstvení

Občerstvení zajišťuje smluvní partner Statutárního města K. Vary vybraný na základě výběrové řízení pro daný rok. Provozní doba je dána ve smlouvě.

1.6. Půjčovna sportovních potřeb a klíčů od úschovných boxů:

V půjčovně je vedena evidence drobného majetku (sportovních potřeb).

Návštěvníkům je při placení vydáván příjmový doklad, pracovník půjčovny vede přesnou evidenci zapůjčených potřeb.

Klíč na úschovný box je půjčován oproti vratné záloze. Za věci odložené do boxů provozovatel areálu nezodpovídá.

1.7. Voda

Zdrojem vody pro přírodní koupaliště je řeka Rolava, dopouštění a průplach se provádí zvednutím hladiny na jezu v součinnosti s Povodím Ohře, s.p. Karlovy Vary. Dohoda o součinnosti viz příloha č. 5.

V provozní době koupaliště zajišťuje provozovatel ve spolupráci se správcem areálu pravidelné odběry vody na laboratorní rozbor dle § 6a odst. 1) písm. b) zákona 258/2000 Sb. v pl. znění příloha č. 6.

Odběr, laboratorní kontrola a předání protokolů o kontrole jakosti vody ke koupání je zajištěno u akreditované laboratoře (Zdravotní ústav se sídlem v Ústí nad Labem, odbor hygienických laboratoří Karlovy Vary).

V případě znečištění vody po bouři a v případě mikrobiologického a biologického znečištění – nevyhovující kvality vody bude v součinnosti s Povodím Ohře, s.p. zabezpečena celková výměna vody (popřípadě průplach části vody). V případě, že ani po provedení výše uvedených opatření, nebude zlepšena kvalita vody na odpovídající kvalitu, bude koupaliště do doby zlepšení (vyhovující rozbor vody), pro veřejnost uzavřeno (označeno tabulí „Koupání na vlastní nebezpečí – nevyhovující kvalita vody“).

Mimo provozní dobu koupaliště, je pro návštěvníky koupání na vlastní nebezpečí o čemž jsou informováni viditelně umístěnými cedulemi.

Dodavatelem pitné vody pro areál jsou VaK Karlovy Vary, a.s.

Odpadní vody jsou odvedeny do veřejné kanalizace ve správě VaK Karlovy Vary.

1.8. Komunální odpad

Svoz komunálního odpadu je zajištěn odbornou firmou. Odpadkové koše umístěné v areálu jsou vyprazdňovány denně a nádoby na tříděný odpad (kontejnery) jsou vyváženy 1 x za 14 dní. Při provozu nesmí docházet k jejich přeplňování a znečišťování okolí.

2.0 Povinnosti provozovatele a správce:

- a) Za obsluhivatele určit dostatečný počet zdravotně a fyzicky vyhovujících osob a dohlédnout na jejich řádné a prokazatelné obeznámení s provozním řádem.
- b) Dohlížet na kontrolu jakosti vody dle vyhlášky č. 238/2011 Sb. a dbát na pravidelný rozbor vody. Údaje o kontrole jakosti vody pro koupání archivovat 5 let.

- c) Určit dvě odběrová místa 1x pro mělkou část a 1x pro hlubokou část ve spolupráci se Zdravotním ústavem v Karlových Varech.
- d) Vést dokumentaci z kontrol KHS:
 - 1. časově seřazené záznamy orgánů hygienické služby
 - 2. záznamy o provedených prohlídkách a vyšetření jakosti vody
 - 3. záznamy o nedostatecích zjištěných při kontrole orgány hygienické služby
 Archivovat 5 let.
- e) Dohlížet na dodržování provozního řádu a příkazů hygienika.
- f) Určit obsah a dohlížet na vedení provozního deníku. Deník obsahuje zejména tyto základní údaje:
 - datum, směna, hodina zápisu, jméno
 - záznam o vizuální kontrole vody (barva, viditelné plovoucí znečištění)
 - záznam o poruchách a opravách, příp. revizích
 - záznam o počtu návštěvníků
- g) Určit obsah a dohlížet na vedení zdravotní knihy. Zdravotní kniha obsahuje záznamy o úrazech a nehodách. Zdravotní kniha je vedena celoročně. V provozní době koupaliště 1.6. – 15.9. ji vedou plavčíci, mimo tuto dobu ji vede správce areálu.
- h) Za obsluhovatele rozepsat povinnosti jednotlivých pracovníků, kteří se podílejí na provozu volnočasového areálu.
- i) Zajistit bezpečnost v areálu pravidelnými obchůzkami Městskou policií Karlovy Vary.
- j) Po dobu koupací sezóny 1.6. – 15.9. v čase 10,00 – 19,00 zajistí provozovatel areálu plavčíky – personální zabezpečení dle stanovení technické normy TN 940920-1 příloha č. 7. Plavčík je určen pro veřejnost koupající se na označených vodních plochách, včetně skluzavky (na sjezdu i dojezdu).
- k) Dodržovat všeobecné předpisy o ochraně a bezpečnosti práce, jakož i bezpečnostní předpisy a opatření dle provozního řádu.
 - l) Znat a dodržovat provozní řád.
- m) Denně provádět úklid a běžnou údržbu areálu, včetně údržby vodní plochy.
- n) Zabezpečit v případě potřeby sekání trávníku (min. 1x za 14 dní) a zajistit další potřebnou péči o trávník.
- o) Včas nárokovat potřebný provozní materiál a nutné opravy.
- p) Dodržovat osobní hygienu, pořádek a čistotu na pracovišti.
- q) Před zimním obdobím bude zajištěno vyčištění dráhy skluzavky, vyčištění potrubí, odvodnění čerpadel a odpojení. Vhodným způsobem bude zabráněno přístupu osob na dráhu skluzavky.
- r) Povinnosti správce vícedráhová skluzavka T6 – viz samostatný provozní řád (příloha č. 3)
- s) Písek bude na plážích a dětském hřišti pravidelně doplňován.

3.0. Úklid a údržba

- a) Denně před zahájením nebo ukončením provozu v areálu bude prováděn důsledný úklid všech místností, prostor a zařízení, ploch určených pro odpočinek event. slunění a úklid vodní plochy.

- b) **Toalety** budou vymývány alespoň jednou denně horkou vodou s desinfekčním prostředkem. K desinfekci se používá

<i>název</i>	<i>ředění</i>	<i>expozi</i>	<i>poznámka</i>
Savo Prim nebo Domestos	2dcl (=5 víček) na 4l vody	10 minut	Následuje oplach vodou!
<i>střídáme po měsíci s</i>			
Krezosan Fresh	1:9	30 minut	Následuje oplach vodou!

WC štětka se ponechá namočená ve zředěném tekutém přípravku Domestos (Savo). Roztok bude několikrát týdně vyměňován.

Houby a hadry, kterými budou čištěny a desinfikovány toalety, se budou mýt zvlášť. Pravidelně budou namáčeny na 20-30 minut do zředěného tekutého Domestosu.

- c) Denně musí být desinfikovány též **podlahy** toalet a šaten a prováděna ochrana proti plísním.

Savo proti plísním (spray)	již naředěn od výrobce	20 minut	Před aplikací plíseň neodstraňovat. Následuje oplach vodou!
----------------------------	------------------------	----------	---

Desinfekční prostředky se ředí a používají dle pokynů výrobce. Pravidelně jsou střídány, vždy s jinou účinnou složkou.

- a) Průběžně bude prováděn dokonalý **všech interiérů** tak, aby každý prostor byl uklizen min. 1x týdně.
- b) Desinfekce bruslí, chráničů aj. **sportovního náčiní**: antibakteriálním sprejem, který je naředěn již od výrobce. Desinfekce se aplikuje po vrácení sportovního vybavení vstříkem, sportovní náčiní se nechá vyvětrat a vyschnout.
- c) **Pítka** rozmístěná po areálu jsou uzpůsobena pro bezdotykové užívání. Voda v nich je pitná (napojeno na distribuci pitné vody z VaK). Pítka budou po sezóně uzavřena, demontována a uskladněna.
- d) Denně budou vytírány **skříňky** na úschovu osobních věcí.
- e) denně (vyjma zimních měsíců kdy leží sníh) bude kontrolována, upravena a vyčištěna **plocha dětského hřiště** (srovnání písku)
- f) denně (vyjma zimních měsíců kdy leží sníh) budou uklizeny **pláže**: vyčištěny od odpadků, uhrabány.
- g) denně (vyjma zimních měsíců kdy leží sníh) bude upraveno **hřiště na petanque**: uhrabáno a srovnáno.
- h) denně (vyjma zimních měsíců kdy leží sníh) bude upravena **in line dráha**
- i) 1x denně bude prováděna **vizuální kontrola celého areálu** včetně budov a místností. Případné závady budou neodkladně nahlášený vedoucímu zaměstnanci areálu.

- j) Denní údržba - **vícedráhová skluzavka** Typ T6. Každý den před zahájením provozu bude skluzavka zbavena nečistot, vytřena a vydesinfikována nepěňivými prostředky (SAVO, SODA)

Desinfekční prostředky jsou uloženy v odděleném prostoru, mimo dosah návštěvníků.
Pracovník pracuje v ochranných pracovních pomůckách.

4.0 Vodní plocha

- a) Provozní doba koupaliště 1.6. – 15.9. 10,00 -19,00 hodin. Mimo tuto dobu je koupání na vlastní nebezpečí. V tuto dobu je koupání na vlastní nebezpečí i mimo vyznačené vodní plochy.
- b) Označení vodní plochy - koupání na vlastní nebezpečí - je označeno cedulemi v max. vzdálenosti 200m.
- c) Vybojkované území pro neplavce je 90 x 60 m, hloubka 1,6m
- d) Na molo v západní části velké vodní plochy je vstup zakázán.
- e) Skoky do vody z pěší lávky, ze stromů a z jiných ploch, které k tomu nejsou určeny, jsou zakázány.
- f) Rybolov není povolen (vyjma ČRS)
- g) na vodní plochy a vodní skluzavku není dovolen vstup osobám
- mladším 10 let, bez doprovodu osoby starší 15 let nebo osobám nižším než 1,30m
 - nemocným osobám, zvláště osobám trpícím vlasovými a kožními, či jinými sdělnými chorobami
 - osobám, které se nacházejí v karanténě pro výskyt infekce, včetně příslušníků domácností, v nichž se vyskytla nakažlivá choroba a kde není nemocný od ostatních osob izolován
 - osobám zahmyzeným
 - osobám opilým a pod vlivem návykových látek
 - osobám, které budou mít na sobě, nebo u sebe ostré předměty (není povoleno ani hodinky a kovové přezky plavek).

5.0. Povinnosti návštěvníků

- a) Povinnosti návštěvníků vodní skluzavky řeší provozní řád umístěný u vodní skluzavky, informativní a zákazové tabule. Uživatelé vodní skluzavky jsou povinni seznámit se před použitím skluzavky s příkazovými a zákazovými tabulemi určenými pro provoz skluzavky. Tyto jsou umístěny při vstupu na schodiště skluzavky (zákazové značky), před sjezdem ze skluzavky – informativní a příkazové značky určené pro sjezd.
- b) Návštěvníci berou na vědomí, že celý areál je sledován kamerovým systémem.
- c) Návštěvníci jsou povinni se v areálu chovat tak, aby neobtěžovali ostatní návštěvníky.
- d) Osoby vstupují do areálu na vlastní nebezpečí
- e) Pobyť v areálu mimo otvírací dobu není povolen
- f) Zákaz užívání alkoholu mimo vyznačené plochy (veřejné občerstvení)
- g) Zákaz konzumace omamných látek

- h) Zákaz používání jakýchkoliv skleněných nádob v celém areálu (pouze na výjimku poskytnutou správcem areálu)
- i) Zákaz táboření, zákaz rozdělávání ohně v celém areálu, pouze na povolení správce areálu
- j) Zákaz vjezdu motorových vozidel a přívěsů
- k) Vstup na sportoviště a používání sportovišť se řídí pokyny správce areálu
- l) Osoby pohybující se po inline dráze musí dbát zvýšené opatrnosti a přizpůsobit svoje chování svým schopnostem a hustotě provozu.
- m) Osoby bruslící na inline dráze se pohybují proti směru hodinových ručiček
- n) Osoby bruslící na inline dráze se pohybují vpravo a za sebou, tak aby bylo umožněno předjíždění
- o) Osoby bruslící na inline dráze mají přednost před chodci a cyklisty
- p) Správce je oprávněn uzavřít v odůvodněných případech inline dráhu i jiné plochy v areálu
- q) Organizované sportovní tréninky, soutěže a jiné obdobné akce na inline dráze a na jiných plochách areálu nejsou dovoleny bez souhlasu správce
- r) Používání poháněných modelů automobilů a letadel není dovoleno bez souhlasu správce
- s) Zákaz vstupu psů a jiných zvířat
- t) Zákaz vylepování letáků
- u) Jízdní kola je možno odkládat pouze na vyhrazených místech
- v) Zákaz přemísťování mobiliáře areálu
- w) Zákaz vstupu na zamrzlé vodní plochy, kromě ploch označených správcem
- x) Návštěvníci jsou povinni uposlechnout pokynů zaměstnanců správce, vodní záchranné služby a případně organizátorů jednorázových sportovních a kulturních akcí
- y) zákaz krmení kachen a labutí v celém areálu
- z) každý úraz hlase správcem areálu, popřípadě plavčíkovi a musí být o něm sepsán zápis

5.1. Všeobecné bezpečnostní a požární požadavky

1. V areálu udržuj čistotu a pořádek.
2. Nezasahuj svévolně do elektrického zařízení. Veškeré opravy smí provádět jen odpovědná osoba – elektrikář.
3. Je zakázáno snímat víka spínačů a ochranné kryty elektrických zařízení.
4. Je zakázáno stříkat vodu na elektrická zařízení.
5. První pomoc (včetně vedení lékárničky) zajišťuje v době 1.6. – 15.9. plavčík, v případě potřeby zavolá lékaře. V době, kdy není na přírodním koupališti přítomen plavčík je koupání na vlastní nebezpečí.
6. O každém úrazu (zaměstnanců i návštěvníků) musí být sepsán zápis v knize úrazů, která je vedena celoročně.
7. Všechny závady a poruchy musí být neodkladně hlášeny správcem areálu.
8. V případě požáru se je povinností řídit se požárními směrnicemi.
9. Ostrůvek není veřejně přístupný.

Tento provozní řád je platný od 1.5.2013 a plně nahrazuje provozní řád z května 2012. **Výjimky z tohoto provozního řádu může v odůvodněných případech povolit správce areálu.** Návštěvníci jsou povinni tento provozní řád dodržovat, jinak jim hrozí vykázaní z areálu.

6.0. Přílohy

1. Plánek areálu.
2. Prohlášení o nezávadnosti písku používaného na plážích a dětském hřišti
3. Samostatný provozní řád přímé vícedráhové skluzavky typ T6
(Bezpečnost provozu, údržba, povinnosti provozovatele, povinnosti návštěvníků.)
4. Samostatný provozní řád dětského hřiště
5. Dohoda o součinnosti při napouštění vody mezi Městem K. Vary a Povodím Ohře, s.p. Karlovy Vary.
6. Vyhláška 238/2011 Sb.
7. TN 940920-1 (personální zajištění koupališť).
8. Bezpečnostní listy užívaných desinfekčních prostředků.
9. Podpisy zaměstnanců, kteří byli seznámeni s tímto provozním řádem.

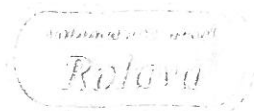
Provozní řád zpracoval:

1. za KV CITY CENTRUM, s.r.o.
2. za MMKV Odbor majetku města

p. Mgr. Petr Masák, jednatel
p. Ing. Jan Choulík, vedoucí odboru

Ing. Jan Choulík
MMKV – OMM

Mgr. Petr Masák
KV CITY CENTRUM, s.r.o.



PŘÍLOHA Č. 3 PROVOZNIHO ŘÁDU VOLNOČASOVÉHO AREÁLU ROLAVA:

Přímá vícedráhová skluzavka Typ T6

PROVOZNÍ ŘÁD

Adresa provozovny: Rolavská, 360 05 Karlovy Vary

Provozovatel areálu:

Statutární město Karlovy Vary
Moskevská 21
361 20 Karlovy Vary
IČO: 00254657

Správce areálu zodpovídající za provoz a dodržování provozního řádu jmenovaný Radou města Karlovy Vary:

 **CENTRUM, s.r.o.**
Moskevská 21
361 20 Karlovy Vary
IČO : 62583131
DIČ: CZ62583131
e-mail: kvcitycentrum@seznam.cz

Otvírací a provozní doby:

- provozní doba koupaliště se zajištěním plavčíka:
od 1.6. do 15.9. 10,00 - 19,00

Správa areálu je oprávněna uzavřít skluzavku, nejsou-li splněny vodní podmínky (hladina výše vody).

(Výjimku v rozšíření všech služeb může stanovit správce areálu).

Zpracovatel provozního řádu:

1. KV CITY CENTRUM, s.r.o.
2. MMKV Odbor majetku města

Schvalovatelé provozního řádu:

1. Krajská hygienická stanice Karlovarského kraje se sídlem v Karlových Varech
2. Rada města Karlovy Vary

Obsah:

- 1.0. Provoz
 - 1.1. Popis zařízení
 - 1.2. Pravidla pro vstup na skluzavku – vymezení zákazu vstupu osobám
- 2.0. Bezpečnost provozu skluzavky
 - 2.1. Všeobecná bezpečnostní opatření
- 3.0. Údržba skluzavky
 - 3.1. Provozní kontrola a běžná údržba
 - 3.2. Kontrola 1x za měsíc
 - 3.3. Roční hlavní kontrola (komplexní revize skluzavky)
- 4.0. Povinnosti provozovatele a uživatelů
 - 4.1. Povinnosti provozovatele
 - 4.2. Povinnosti návštěvníků
- 5.0. Přílohy
 - 1. Příkazové a zákazové tabule určené pro provoz skluzavky.
 - 2. Prohlášení o shodě – ponorné čerpadlo
 - 3. Prohlášení o shodě – použitý materiál skluzavka
 - 4. Státní zdravotní ústav - Posouzení účinku laminátu na lidské zdraví
 - 5. ČSN EN1069 (94 09 10 část 1,2) – vodní skluzavky s výškou přes dva metry

1.0. Provoz čtyřdráhového přímého skluzu

1.1. Popis zařízení

Název zařízení: Přímá vícedráhová skluzavka Typ 6

Umístění: volnočasový areál Rolava v K. Varech

Skluzavka se nachází uvnitř volnočasového areálu Rolava s dojezdem do přírodní vodní nádrže. Nástup na skluzavku je po ocelovém schodišti kruhového tvaru se středním nosným sloupem. Laminátová dráha je otevřená čtyřdráhová s dojezdem do přírodní nádrže s hloubkou vody 1,2 m. Výška nástupní plošiny je cca 6,2 m od místa nástupu a 7,2 od hladiny vody.

V blízkosti se nachází občerstvení a sociální zařízení.

1.2. Na skluzavku není dovolen vstup osobám:

- mladším 10 let, bez doprovodu osoby starší 15 let nebo osobám nižším než 1,30 m
- nemocným osobám, zvláště osobám trpícím vlasovými a kožními, či jinými sdělnými chorobami
- osobám které se nacházejí v karanténě pro výskyt infekce, včetně příslušníků domácností, v nichž se vyskytla nakažlivá choroba a kde není nemocný od ostatních osob izolován
- osobám zahmyzeným
- osobám opilým a pod vlivem návykových látek
- neplavcům
- osobám, které budou mít na sobě, nebo u sebe ostré předměty (není povoleno ani hodinky a kovové přezky plavek).

2.0. Bezpečnost provozu skluzavky

1.1. Všeobecná bezpečnostní opatření

- a) K provozu skluzavky musí být vedena přehledná, průběžně aktualizovaná kontrolní a servisní dokumentace.
- b) Změny zařízení nebo konstrukci, které mohou ovlivnit bezpečnost zařízení je nutné neprodleně odstranit.
- c) Provoz skluzavky řídí ČSN EN1069 (94 09 10 část 1,2) – vodní skluzavky s výškou přes dva metry (příloha č. 5)

3.0. Údržba skluzavky

3.1. Provozní kontrola a běžná údržba.

Denně před zahájením provozu opticky i fyzicky a za provozu. Odstranění nečistot, vytřena a vydesinfikována nepěnivými prostředky (SAVO, SODA).

3.2. Kontrola 1x za 14 dní

Základní kontrola utažení upevňovacích prvků, kontrola povrchů, údržba všech povrchů.

3.3. Roční hlavní kontrola (komplexní revize skluzavky)

Každoročně před zahájením provozu skluzavky bude provedena kontrola kterou provede odborná firma. Případná zjištění nedostatků funkčnosti jednotlivých částí skluzavky

budou odstraněna po konzultaci s dodavatelem skluzavky odbornou firmou. Na základě provedené kontroly bude odbornou firmou zpracována Revizní zpráva, která bude předána Provozovateli. Bez revizního protokolu schvalujícím provoz nemůže být provoz zahájen.

Korekční údržba se provádí na základě výsledků provedených kontrol: výměna nebo oprava poškozených prvků, výměna nebo oprava poškozených částí – odbornou firmou.

4.0. Povinnosti provozovatele a uživatelů

4.1. Povinnosti provozovatele:

- každý den před zahájením provozu bude skluzavka zbavena nečistot a vydesinfikována nepěnovými prostředky (NE saponáty, lze použít SAVO, sodu)
 - každodenně bude detailně prohlédnuta dráha skluzavky. V případě zjištění jakýchkoli trhlinek, nebo míst s porušeným lakem v povrchové úpravě, nesmí být skluzavka spuštěna. Oprava bude provedena dodavatelem. Změny zařízení nebo konstrukce, které mohou ovlivnit bezpečnost zařízení je nutno neprodleně odstranit.
 - provozovatel, nebo jím určená osoba (plavčík, obsluha skluzavky) zajistí, aby na dráhu nikdo nevstupoval vstupovat v obuvi, pouze bosou nohou – to platí i pro údržbu.
 - koryto dráhy uvnitř nesmí být natřeno žádnou barvou
 - u nástupu musí být zajištěn dozor dle TN 940920-1 (personální zajištění koupališť), který bude dohlížet
 - o na bezpečnost návštěvníků před nástupem na dráhu a zároveň při dojezdu do vody.
 - o na to, aby návštěvníci před vstupem na dráhu měli čisté nohy, bez písku a nečistot.
 - o na dodržování příkazových a zákazových značek
- počty osob zajišťující dohled:* 1 osoba u vstupu na skluzavku, 1 osoba zodpovědná za provoz na skluzavce a 1 osoba zajišťující bezpečnost osob po opuštění skluzavky
- obsluha běžně kontroluje chod čerpací stanice a provádí běžnou údržbu
 - před zimním obdobím bude zajištěno vyčištění dráhy, potrubí, odvodnění čerpadel. Čerpadla budou odpojena a uskladněna v suchém skladu.
 - při ukončení provozu bude uzamčen vstup na schodiště (mříž)
 - vodní prostor vymezen pro dojezd skluzavky bude vytyčen bójemi. Do tohoto prostoru bude zakázán vstup mimo uživatelů skluzavky.
 - u skluzavky bude vedena přehledná průběžně aktualizovaná kontrolní a servisní dokumentace.

4.2. Povinnosti návštěvníků:

Povinnosti uživatelů skluzavky řeší provozní řád a příkazové tabule umístěné před skluzavkou.

Uživatelé skluzavky jsou povinni se seznámit před použitím skluzavky s příkazovými a zákazovými tabulemi určenými pro provoz skluzavky, přičemž musí tyto zákazy dodržovat. viz příloha č. 1.

- Vodní skluzavku smějí používat plavci starší 10 let
- Osoby jezdí jednotlivě v intervalu 15-20 sekund, jízda více osob za sebou v jedné dráze je zakázána
- Na přímé prudké skluzavce se jezdí pouze vleže, tj. na zádech nohama dopředu
- Během jízdy se zakazuje vstávat a chytat okraje dráhy

- Uživatelé nesmí mít na sobě ani u sebe žádné ostré předměty (ani kovové přezky plavek nebo hodinky)
- Uživatelé se po dojezdu nesmí zdržovat v místě dojezdu, tento prostor musí urychleně opustit
- Vodní skluzavku je možné použít jen tehdy, proudí-li každou drahou (korytem) voda
- Uživatelé skluzavky jsou povinni respektovat příkazy a upozornění dozoru (plavčík, pracovník správce areálu).
- Návštěvník postupuje jízdu dobrovolně a na vlastní nebezpečí.
- Provozovatel nenes odpovědnost za případné škody na oděvu, materiálu a zdraví.
- Návštěvník musí dbát pokynů obsluhy. V případě nevhodného chování ostatních návštěvníků musí neprodleně informovat obsluhu.
- Obsluha skluzavky má v odůvodněných případech právo nepřipustit návštěvníka k jízdě.
- Návštěvníci nesmí běhat na schodech a musí se držet zábradlí. Nesedat na zábradlí.

5.0. Přílohy:

1. Příkazové a zákazové tabule určené pro provoz skluzavky.
2. Prohlášení o shodě – ponorné čerpadlo
3. Prohlášení o shodě – použitý materiál skluzavka
4. Státní zdravotní ústav - Posouzení účinku laminátu na lidské zdraví
5. ČSN EN1069 (94 09 10 část 1,2) – vodní skluzavky s výškou přes dva metry

Tento provozní řád je nedílnou součástí provozního řádu „volnočasového areálu Rolava“ .

Platnost tohoto provozního řádu od 1. 5. 2012.

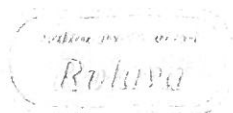
Provozní řád zpracoval:

1. KV CITY CENTRUM, s.r.o.
2. MMKV Odbor majetku města

p. Mgr. Petr Masák, jednatel
p. Ing. Jan Choulík, vedoucí odboru

Ing. Jan Choulík
MMKV – OMM

Mgr. Petr Masák
KV CITY CENTRUM, s.r.o.



PŘÍLOHA Č. 4 PROVOZNIHO ŘÁDU VOLNOČASOVÉHO AREÁLU ROLAVA:

Dětské hřiště

PROVOZNÍ ŘÁD

Adresa provozovny: Rolavská, 360 05 Karlovy Vary

Provozovatel areálu:

Statutární město Karlovy Vary
Moskevská 21
361 20 Karlovy Vary
IČO: 00254657

Správce areálu zodpovídající za provoz a dodržování provozního řádu jmenovaný Radou města Karlovy Vary:

 **KV CITY CENTRUM, s.r.o.**

Moskevská 21
361 20 Karlovy Vary
IČO : 62583131
DIČ: CZ62583131
e-mail: kvcitycentrum@seznam.cz

Otvírací a provozní doby:

- provozní doba dětského hřiště:

od 1.5. do 30.9.	9,00 – 19,00
od 1.10. do 30.4.	10,00 – 17,00

(Výjimku v rozšíření všech služeb může stanovit správce areálu).

Zpracovatel provozního řádu:

1. KV CITY CENTRUM, s.r.o.
2. MMKV Odbor majetku města

Schvalovatelé provozního řádu:

1. Krajská hygienická stanice Karlovarského kraje se sídlem v Karlových Varech
2. Rada města Karlovy Vary

Obsah:

1. Provoz dětského hřiště
 - 1.1. Popis zařízení
 - 1.2. Vyloučení z návštěvy
2. Všeobecná bezpečnostní opatření
3. Dopadové plochy – písčité plochy
4. Údržba areálu dětského hřiště
 - 4.1. Kontrola 1x za 14 dní
 - 4.2. Kontrola 1x za měsíc
 - 4.3. Roční hlavní kontrola (komplexní revize areálu)
 - 4.4. Běžná údržba areálu
 - 4.4.1 korekční údržba
 - 4.4.2. základní údržba
 - 4.4.3. průběžná údržba
 - 4.5. Údržba hracích ploch a pískovišť
5. Kontakt na výrobce herních prvků
6. Přílohy
 1. ČSN EN 1176-1

1. Provoz dětského hřiště

1.1. Popis zařízení

Dětské hřiště se nachází na samostatně oplocené ploše uvnitř volnočasového areálu Rolava. Do dětského hřiště je vstup uzavíratelnou brankou ze zpevněné plochy, která navazuje na okružní komunikace uvnitř volnočasového areálu. V blízkosti se nachází sociální zařízení a prodejna občerstvení.

V prostorách dětského hřiště jsou umístěny herní prvky sloužící aktivitám dětí předškolního a školního věku, výrobce - společnosti HAGS Praha, které jsou z recyklovatelného materiálu a splňují nároky norem EN –1176 a 1177.

1.2. Vyloučení z návštěvy

Do areálu dětského hřiště není povolen vstup zvířatům.

Dospělé osoby mají povolen vstup jen jako doprovod dětí.

Herní prvky jsou určeny pro děti do 13 let věku.

Do areálu nemají povolen přístup osoby postižené nemocí ohrožující zdraví jiných osob (nakažlivé a přenosné choroby, nositelé parazitů).

Do areálu nemají povolen vstup osoby v podnapilém stavu, osoby narušující pořádek, bezpečnost nebo čistotu areálu.

2. Všeobecná bezpečnostní opatření

K celému provozu areálu musí být vedena přehledná, průběžně aktualizovaná kontrolní a servisní dokumentace.

I částečné změny zařízení nebo konstrukci, které mohou ovlivnit bezpečnost zařízení je možné provádět pouze po předchozí dohodě s výrobcem zařízení nebo bezpečnostním revizním technikem.

3. Dopadové plochy - písčité

Dopadové plochy jsou vyplněny pískem. Písek splňuje mikrobiologické a chemické limity dle požadavku vyhl. č. 238/2011 Sb. a doklad je uložen u správce areálu, stejně tak jako doklady o doplnění písku.

4. Údržba areálu dětského hřiště

Dětské hřiště je nutné průběžně udržovat a ošetřovat tak, aby sloužilo svému účelu a aby nemohlo docházet k úrazům.

Průběžnou údržbu a drobné opravy zajišťuje správce.

Správce dětského hřiště zajišťuje podle stanoveného plánu pravidelné kontroly a revizi celého areálu.

O provozu a údržbě jsou zápisy uvedeny v provozním deníku vedeném údržbou areálu.

4.1. Kontrola 1x za 14 dní

Je zaměřená na funkci a stabilitu zařízení (zejména z hlediska opotřebení), pevnost upevňovacích a spojovacích prvků

Stav úpravy povrchů, stav povrchů tlumících nárazy, čištění a obnovu sypkých náplní na předepsanou úroveň

4.2. Kontrola 1x za měsíc

Promazání ložisek a kluzných spojů

Prohlídku volných ploch a komunikací, ověření funkčnosti bezpečnostního systému a celkového zabezpečení dětského hřiště

4.3. Roční hlavní kontrola (komplexní revize areálu)

provádí se jednou ročně, vždy před zahájením provozní sezóny.

Provádí se za účelem zjištění celkové úrovně bezpečnosti zařízení a vybavení areálu a je zaměřena především na kontrolu všech základů a povrchů, odhalení nepříznivého působení povětrnostních vlivů, známek rozpadu nebo koroze, jakékoliv změny úrovně bezpečnosti areálu plynoucího z provedených oprav nebo dodatečně vestavěných či vyměněných atrakcí.

- provádí odborný revizní technik BOZP

4.4. Běžná údržba areálu

4.4.1. korekční údržba

se provádí na základě výsledků provedených kontrol.

Výměna nebo oprava upevňovacích prvků, výměna vadných nebo opotřebovaných částí

4.4.2. základní údržba

se provádí měsíčně.

Utažení upevňovacích prvků, kontrola povrchů, údržba všech povrchů tlumící nárazy, promazání ložisek, doplnění výšky náplně sypkých materiálů.

4.4.3. průběžná údržba

se provádí průběžně při provozu areálu. Odstranění střepů, úlomků a hrubých znečištění.

4.5. Údržba hracích ploch a pískovišť

Denně se před otevřením dětského hřiště (a průběžně přes den) provede kontrola pískoviště a dalších hracích ploch – odstranění cizích předmětů a znečišťujících příměsí, základní úprava terénu.

Dopadové plochy a pískoviště (výška písku, množství aj.) se řídí ČSN EN 1176-1 (příloha č. 1).

Certifikát o používaném písku je samostatnou přílohou celého PŘ.

5. Kontakt na výrobce herních prvků:

HAGS

Address: Pucova 17 158 00 Praha 5

Phone: 02-516 113 17

Fax: 02-516 113 17

Email: hagspraha@hagspraha.cz

Web: <http://www.hagspraha.cz>

6. Přílohy:

1. ČSN EN 1176-1

Tento provozní řád je nedílnou součástí provozního řádu „volnočasového areálu Rolava“.
Platnost tohoto provozního řádu od 1.5. 2012.

Provozní řád zpracoval:

1. KV CITY CENTRUM, s.r.o.
2. MMKV Odbor majetku města

p. Mgr. Petr Masák, jednatel
p. Ing. Jan Choulík, vedoucí odboru

p. Ing. Jan Choulík
MMKV – OMM

Mgr. Petr Masák
KV CITY CENTRUM, s.r.o

(2)

MAGISTRÁT MĚSTA KARLOVY VARY
odbor obecní živnostenský úřad
361 20 KARLOVY VARY, Moskevská 21

Č. j.: ŽÚ/UB621/2007/Si
Ev. E.: 340301-35617

Živnostenský list

vydaný fyzické osobě

dle § 47 odst. 1 a 2 zákona č. 455/1991 Sb., o živnostenském podnikání (živnostenský zákon), ve znění pozdějších předpisů, na základě ohlášení živnosti ze dne 16.07.2007

Jméno a příjmení: Jiří Vrána
Rodné číslo: 570921/0672
Bydliště: Raisova 1205/6
360 01, Karlovy Vary
Identifikační číslo: 12828157
Místo podnikání: Raisova 1205/6
360 01, Karlovy Vary
Předmět podnikání: Vodní záchranná služba

Živnostenský list se vydává na dobu neurčitou.

Den vzniku živnostenského oprávnění: 16.07.2007

V Karlových Varech dne 16.07.2007



Bc. Jaroslava Jirkovská
vedoucí odboru obecní živnostenský úřad

Zápis z 1. členské schůze občanského sdružení

“Vodní záchrannářské služby Karlovy Vary o.s.”

I.

Dne 1.8.2007 se uskutečnila 1. členská schůze občanského sdružení “Vodní záchrannářské služby Karlovy Vary o.s.” (dále jen “sdružení”) za účasti občanů, uvedených na připojeném soupise zakládajících členů sdružení.

II.

Na programu jednání členské schůze byly tyto body:

- a) zpráva *Přípravného výboru* sdružení o jeho dosavadní činnosti,
- b) soupis zakládajících členů sdružení
- c) volba orgánů sdružení

III.

a)

V úvodu 1. *valné hromady* seznámili členové *Přípravného výboru* sdružení přítomné s důvody vzniku a základními cíli činnosti sdružení a s dosavadní činností *Přípravného výboru*.

b)

Přítomní poté vyjádřili svůj souhlas s hlavními cíli sdružení, uvedenými článku 3. Stanov sdružení a projevíli vůli stát se členy sdružení. Jako doklad o této skutečnosti byl vyhotoven soupis zakládajících členů sdružení, který spolu s podpisy zakládajících členů tvoří součást tohoto zápisu.

c)

Ve smyslu Čl. 6. Stanov sdružení byli členy výboru sdružení zvoleni:

1. Jiří Vrána - předseda
2. René Piller - místopředseda
3. Tomáš Vrána - jednatel

Zápis pořídil : Ověřil : Jiří Zálešák

Zakládající členové sdružení:

Jiří Zálešák *Zálešák*

Radek Pochman *Pochman*

Lukáš Novák *Novák Lukáš*

Ladislav Vopelka *Ladislav Vopelka*

V Karlových Varech dne 1.8.2007

Krása Tomáš *Krása Tomáš*

ŠKOLÍCÍ STŘEDISKO S AKREDITACÍ MŠMT ČR

MIROSLAV MATUŠKA

Doly 417
518 01 Dobruška
IČO: 11159693

UDĚLUJE

OSVĚDČENÍ

o ZISKÁNÍ KVALIFIKACE

VODNÍ ZÁCHRANÁŘ SE ZAMĚŘENÍM NA HLADINOVOU SLUŽBU

Jméno a příjmení: M. VRTKA

Datum narození: 20. 9. 1987

Platnost do: 29. 11. 2017

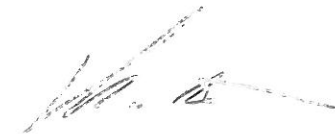
Držitel/ka tohoto osvědčení absolvoval/a rekvalifikační školení Vodní záchranář se zaměřením na hladinovou službu a zakončil/a jej předepsanou závěrečnou zkouškou.
(Akreditace MŠMT ČR 11. 1. 2010 č.j. 072/2009-50-R)

V rozsahu hodin: 150 - teorie 110 vyučovacích hodin
- praxe 40 hodin

V Dobrušce dne: 25. 11. 2017


Miroslav Matuška
ředitel střediska

L.S.


Miroslav Matuška
ředitel střediska

ŠKOLICÍ STŘEDISKO S AKREDITACÍ MŠMT ČR

MIROSLAV MATUŠKA

Doly 417
518 01 Dobruška
IČO: 11159693

UDELUJE

OSVĚDČENÍ

O ZISKÁNÍ KVALIFIKACE

VODNÍ ZÁCHRANÁŘ
SE ZAMĚŘENÍM NA HLADINOVOU SLUŽBU

Jméno a příjmení: JAROSLAV VRÁNA

Datum narození: 8. 8. 1971

Platnost do: 25. 11. 2012

Držitel/ka tohoto osvědčení absolvoval/a rekvalifikační školení Vodní záchrení se zaměřením na hladinovou službu a zakončil/a jej předepsanou závěrečnou zkouškou. Akreditace MŠMT ČR 11. 1. 2010 č.j. 072/2009-50-R.

V rozsahu hodin: 150 - teorie 110 vyučovacích hodin
- praxe 40 hodin

V Dobrušce dne: 25. 11. 2012

předseda zkušební komise

L.S.

statutární zástupce zařízení

ŠKOLNÍ STŘEDISKO S AKREDITACÍ MŠMT ČR

MIROSLAV MATUŠKA

Doly 417
518 01 Dobruška
IČO: 11159693

UDELUJE

OSVĚDČENÍ

○ ZISKÁNÍ KVALIFIKACE

VODNÍ ZÁCHRANÁŘ SE ZAMĚŘENÍM NA HLADINOVOU SLUŽBU

Jméno a příjmení: *DOLY MIROSLAV*

Datum narození: *20.10.1958*

Platnost do: *25.11.2017*

Držitel/ka tohoto osvědčení absolvoval/a rekvalifikační školení Vodní záchranář se zaměřením na hladinovou službu a zakončil/a jej předepsanou závěrečnou zkouškou.
Akreditační MŠMT ČR, 11. 1. 2010 č.j. 077/2009-50-R.

V rozsahu hodin: 150 - teorie 110 vyučovacích hodin
- praxe 40 hodin

V Dobrušce dne: 25. 11. 2017

[Signature]
předseda organizační komise

L.S.

[Signature]
státní zástupce zařízení

ŠKOLNÍ STŘEDISKO S AKREDITACÍ MŠMT ČR

MIROSLAV MATUŠKA

Doly 417
518 01 Dobruška
IČO: 11159693

UDELUJE

OSVĚDČENÍ

O ZISKÁNÍ KVALIFIKACE

MISTR PLAVČÍ

Jméno a příjmení: JIŘÍ VÍČEK

Datum narození: 21. 9. 1947

Platnost do: 31. 8. 2018

Držitel/ka tohoto osvědčení absolvoval/a rekvalifikační školení Mistra plavčí
a zakončil/a jej předepsanou závěrečnou zkouškou.

Akreditace MŠMT ČR 29. 3. 2013 č.j. 034/2013-50-R.

V rozsahu hodin: 150 - teorie 110 vyučovacími hodinami
- praxe 40 hodin

Jmenovaný(á) absolvoval(a) kurz ve dnech:

V Dobrušce dne: 11. 5. 2013

STROJNÍ STŘEDNÍ ŠKOLA S VÝMĚNOVÝM ÚSTAVEM PRAHA 10

MIROSLAV MATUŠKA

Doly 417
518 01 Dobruška
IČO: 11159693

UDĚLUJE

OSVĚDČENÍ

O ZISKÁNÍ KVALIFIKACE

MISTR PLAVČÍ

Jméno a příjmení: **Dědič Miroslav**

Datum narození: **26. 10. 1983**

Platnost do: **31. 8. 2015**

Držitel/ka tohoto osvědčení absolvoval/a rekvalifikační školení Mistr plavčí
a zakončil/a jej předepsanou závěrečnou zkouškou.

Akreditace MŠMT ČR 29. 3. 2013 č.j. 034/2013-SO-R.

V rozsahu hodin: 150 - teorie 110 vyučovacími hodinami
- praxe 40 hodin

Jmenovaný(é) absolvoval(a) kurz ve dnech: **21. 5. 2013 - 26. 5. 2013**

V Dobrušce dne: **31. 5. 2013**

předseda organizačního komitétu

L.S.

ředitel/ředitelka zařízení

ŠKOLICE STŘEDISKO S AKREDITACÍ MŠMT ČR

MIROSLAV MATUŠKA

Doly 417
518 01 Dobruška
IČO: 11159693

UDELUJE

OSVĚDČENÍ

O ZISKÁNÍ KVÁLIFIKACE

MISTR PLAVČÍ

Jméno a příjmení: DR. MILAN VOJTECHNÍK

Datum narození: 20. 6. 1973

Platnost do: 15. 5. 2018

Držitel/ka tohoto osvědčení absolvoval/a rekvalifikační školení Mistra plavčí
a zakončil/a jej předepsanou závěrečnou zkouškou.
Akreditační MŠMT ČR 29. 3. 2013 č.j. 034/2013-50-R.

V rozsahu hodin: 150 - teorie 110 vyučovací hodín
- praxe 40 hodin

Jmenovaný(á) absolvoval(a) kurz ve dnech:

V Dobrušce dne: 11. 5. 2013

předseda zkušební komise

I.S.

stolovník zástupce režie

ŠKOLICÍ STŘEDISKO S AKREDITACÍ MŠMT ČR

MIROSLAV MATUŠKA

Doly 417
518 01 Dobruška
IČO: 11159693

UDELUJE

OSVĚDČENÍ

O ZISKÁNÍ KVALIFIKACE

MISTR PLAVČÍ

Jméno a příjmení: ČERNOHA SLAVĚR

Datum narození: 20. 3. 1990

Platnost do: 31. 3. 2013

Držitel/ka tohoto osvědčení absolvoval/a rekvalifikační školení Mistr plavčí
a zakončil/a jej předepsanou závěrečnou zkouškou.

Akreditace MŠMT ČR 29. 3. 2013 č.j. 034/2013-50-R.

V rozsahu hodin: 150 - teorie 110 vyučovacími hodin
- praxe 40 hodin

Jmenovaný(á) absolvoval(a) kurz ve dnech:

V Dobrušce dne: 11. 5. 2013.

ŠKOLNÍ STŘEDISKO S AKREDITACÍ MŠMT ČR

MIROSLAV MATUŠKA

Doly 417
518 01 Dobruška
IČO: 11159693

UDELUJE

OSVĚDČENÍ

○ ZISKÁNÍ KVALIFIKACE

MISTR PLAVČÍ

Jméno a příjmení: Karel Mlý

Datum narození: 2.1.1972

Platnost do: 31.12.2018

Držitel/ka tohoto osvědčení absolvoval/a rekvizitační školení Mistr plavčí
a zakončil/a jej předepsanou závěrečnou zkouškou.
Akreditace MŠMT ČR ze 3. 2013 č.j. 034/2013-50-R.

V rozsahu hodin: 150 - teorie 110 vyučovacích hodin
- praxe 40 hodin

Jmenovaný(á) absolvoval(a) kurz ve dnech: - 2013

V Dobrušce dne: 11. 5. 2013

.....
předseda zkušební komise

.....
L.S.

.....
statutární zástupce zařízení

SKOLIČÍ STŘEDISKO S AKREDITACÍ MŠMT ČR

MIROSLAV MATUŠKA

Doly 417
518 01 Dobruška
IČO: 11159693

UDELUJE

OSVĚDČENÍ

O ZISKÁNÍ KVALIFIKACE

MISTR PLAVČÍ

Jméno a příjmení: **MIROSLAV MATUŠKA**

Datum narození: **9. 3. 1971**

Platnost do: **31. 12. 2013**

Dižitel/ka tohoto osvědčení absolvoval/a rekvalifikační školení Mistr plavčí
a zakončil/a jej předepsanou závěrečnou zkouškou.

Akreditační MŠMT ČR 29. 3. 2013 Č.j. 034/2013-50-R.

V rozsahu hodin: 150 - teorie 110 vyučovacíh hodin
- praxe 40 hodin

Jmenovaný(é) absolvoval(a) kurz ve dnech:

V Dobrušce dne: 11. 3. 2013

ŠKOLNÍ STŘEDISKO S AKREDITACÍ MŠMT ČR

MIROSLAV MATUŠKA

Doly 417
518 01 Dobruška
IČO: 11159693

UDELUJE

OSVĚDČENÍ

o ZISKÁNÍ KVALIFIKACE

PLAVČÍK

Jméno a příjmení: Svatošlov PRÁČEK

Datum narození: 17. 6. 1985

Platnost do: 31. 12. 2016

Držitel/ke tohoto osvědčení absolvoval/o školení pro pracovní činnost
Plavčák a zakončil/a jej předepsanou závěrečnou zkouškou.
Akreditace MŠMT ČR 25. 3. 2013 č.j. 034/Z013-50-R.

Jmenovaný(á) absolvoval(a) kurz ve dnech 11. 5. 2013 - 13. 5. 2013

V Dobrušce dne: 11. 5. 2013

předseda zkušební komise

Metodní zástupce
vzdělávacího zařízení

ŠKOLNÍ STŘEDISKO S AKREDITACÍ MŠMT ČR

MIROSLAV MATUŠKA

Doly 417
518 01 Dobruška
IČO: 11159693

UDELUJE

OSVĚDČENÍ

O ZISKÁNÍ KVALIFIKACE

PLAVČÍK

Jméno a příjmení: JIŘÍ VOJNÍŠEK

Data narození: 19. 6. 1966

Platnost do: 31. 8. 2017

Držitel/ke tohoto osvědčení absolvoval/e školení pro pracovní činnost
Plavčík a zakončil/o jej předepsanou závěrečnou zkouškou.
Akreditace MŠMT ČR 29. 3. 2013 č.j. 034/7013-50-R.

Jmenovaný(á) absolvoval(á) kurz ve dnech: 17. 5. 2013 - 20. 5. 2013

V Dobrušce dne: 11. 5. 2013

předseda zkušební komise

ředitel
vzdelávacího zařízení

ŠKOLICÍ STŘEDISKO S AKREDITACÍ MŠMT ČR

MIROSLAV MATUŠKA

Doly 417
518 01 Dobruška
IČO: 11158653

UDĚLUJE

OSVĚDČENÍ

O ZISKÁNÍ KVALIFIKACE

PLAVČÍK

Jméno a příjmení: BOŘEK VÍŠŤILÝ

Datum narození: 27. 11. 1991

Platnost do: 31. 12. 2019

Dižitel/ka tohoto osvědčení absolvoval/a školení pro pracovní činnost
Plavčík a zakončil/a jej předepsanou závěrečnou zkouškou.
Akreditace MŠMT ČR 29. 3. 2013 č.j. 024/2013-50-R.

Jmenovaný(á) absolvoval(a) kurz ve dnech: 10. 5. 2019 - 15. 5. 2019

V Dobrušce dne: 11. 5. 2019

předseda zkušební komise

statutární zástupce
vzdělávacího zařízení

AKROFOTOSTRANISKO S AKREDITACÍ MŠMT ČR

MIROSLAV MATUŠKA

Doly 417
518 01 Dobruška
IČO: 11159693

UDĚLUJE

OSVĚDČENÍ

O ZISKÁNÍ KVALIFIKACE

PLAVČIK

Jméno a příjmení: MILY BOJČEK

Datum narození: 20. 8. 1987

Platnost do: 31. 8. 2014

Držitel/ka tohoto osvědčení absolvoval/a školení pro pracovní činnost
Plavčík a zakončil/a jej předepsanou závěrečnou zkouškou.
Akreditace MŠMT ČR 29. 3. 2013 č.j. 034/2013-50-R.

Jmenovaný(á) absolvoval(a) kurz ve dnech: 12. 8. 2013 - 22. 8. 2013

V Dobrušce dne: 11. 8. 2013

AKREDITOVANÉ STŘEDISKO S AKREDITACÍ MŠMT ČR

MIROSLAV MATUŠKA

Doly 417
518 01 Dobruška
IČO: 11159693

UDELUJE

OSVĚDČENÍ

o ZISKÁNÍ KVALIFIKACE

PLAVČÍK

Jméno a příjmení: Rodka ŠTĚPĀNOVÁ
Datum narození: 6. 8. 1967
Platnost do: 11. 5. 2013

Držitel/ke tohoto osvědčení absolvoval/a školení pro pracovní činnost
Plavčík a zakončil/a jej předepsanou závěrečnou zkouškou.
Akreditace MŠMT ČR 29. 3. 2013 č.j. 034/2013-50-R.

Jmenovaný(á) absolvoval(a) kurz ve dnech: 12. 5. 2013 - 13. 5. 2013

V Dobrušce dne: 11. 5. 2013

předseda zkušební komise

ředitel
ředitelka

DIPLOM

ABSOLVENTA VYŠŠÍ ODBORNÉ ŠKOLY (bez vysvědčení o absolutoriu neplatný)

Lukáš N O V Á K
(jméno a příjmení)

narozen(a) dne 26. srpna 1984

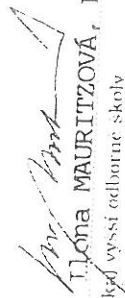
rodné číslo 840826/2302


ukončil(a) vzdělávání dne 9. června 2008
v(c) Vyšší odborné škole zdravotnické Dr. Ilony Mauritzové, s.r.o., Plzeň, Ledecká 35
v oboru vzdělání (kód a název) 53-41-N/004 DIPLOMOVANÝ ZDRAVOTNICKÝ ZÁCHRANÁŘ
ve vzdělávacím programu (kód a název) 53-41-N/004 DIPLOMOVANÝ ZDRAVOTNICKÝ ZÁCHRANÁŘ
zaměření -----

a má právo podle § 101 zákona č. 561/2004 Sb., o předškolním, základním, středním, vyšším odborném a jiném vzdělávání
(školský zákon), užívat za svým jménem označení absolventa vyšší odborné školy
„diploMOVANÝ specialista“

ve zkrácené podobě

„DiS“.


PaedDr. Ilona MAURITZOVÁ, Ph.D.
ředitelka vyšší odborné školy


Mgr. Marie DVOŘÁKOVÁ
předseda(kyně) zkusební komise

DIPLOM

ABSOLVENTA VYŠŠÍ ODBORNÉ ŠKOLY (bez vysvědčení o absolutoriu neplatný)

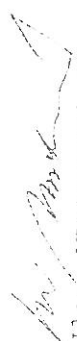
Ladislav V O P E L K A
(jméno a příjmení)


narozen(a) dne 23. červenec 1983
rodné číslo 830723/2054

ukončil(a) vzdělávání dne 10. června 2008
v (e) Vyšší odborné škole zdravotnické Dr. Ilony Mauritzové, s.r.o. Plzeň, Ledecká 35
v oboru vzdělání (kod a název) 53-41-N/004 DIPLOMOVANÝ ZDRAVOTNICKÝ ZÁCHRANÁŘ
ve vzdělávacím programu (kod a název) 53-41-N/004 DIPLOMOVANÝ ZDRAVOTNICKÝ ZÁCHRANÁŘ
zaměření -----

a má právo podle § 101 zákona č. 561/2004 Sb., o předškolním, základním, středním, vyšším odborném a jiném vzdělávání
(školský zákon), užívat za svým jménem označení absolventa vyšší odborné školy
"diplomovaný specialista"

ve zkrácené podobě
"DiS".


PačDr. I L O N A MAURITZOVÁ, Ph.D.
ředitel(ka) vyšší odborné školy


Mgr. Marie DVORÁKOVÁ
předseda(kyně) zkoušební komise

VÝPIS Z USNESENÍ

z 16. jednání Rady města Karlovy Vary, které se uskutečnilo dne 30.05.2013
od 08:00 hodin na Magistrátě města Karlovy Vary v salonku primátora v 5. patře

1. Zajištění hladinové záchranné služby Volnočasového areálu Rolava v Karlových Varech

Usnesení č. RM/1018/5/13

Rada města Karlovy Vary

projednala předložený materiál a

schválila zprávu o posouzení a hodnocení nabídek k zakázce malého rozsahu „Zajištění hladinové záchranné služby volnočasového areálu Rolava v Karlových Varech“ a

vyloučila uchazeče:

1) Jiří Bezděk, Rašovická 724, Klášterec nad Ohří, IČ:86758900 z účasti v zadávacím řízení z důvodu, že nesplnil zadávací podmínky v prokázání splnění kvalifikačních předpokladů pro plnění zakázky dle čl. 5), odst. a) Výzvy více zájemcům k podání nabídky na veřejnou zakázku.

2) Ondřej Darivčák, Konečná 9, Karlovy Vary, IČ: 61181781, z účasti v zadávacím řízení z důvodu, že nesplnil zadávací podmínky, protože nedoložil odborné reference dle čl. 5), odst. f) Výzvy více zájemcům k podání nabídky na veřejnou zakázku.

3) Roman Cipra, Wenzigova 340/11, Plzeň, IČ: 69933545, z účasti v zadávacím řízení z důvodu, že nesplnil zadávací podmínky v prokázání splnění kvalifikačních předpokladů pro plnění zakázky dle čl. 5), odst. f) Výzvy více zájemcům k podání nabídky na veřejnou zakázku.

a

rozhodla o vítězi zadávacího řízení na zakázku malého rozsahu „Zajištění hladinové záchranné služby volnočasového areálu Rolava v Karlových Varech“ :

Vodní záchranná služba Karlovy Vary, o.s., Lidická 451/31, Karlovy Vary, IČ: 22664891, s nabídkovou cenou 495.000,-Kč (neplátce DPH).

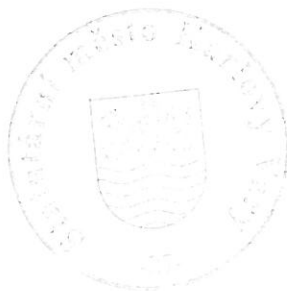
a

schválila uzavření Smlouvy o zajištění služeb vodní záchranné služby na rok 2013 mezi Statutárním městem Karlovy Vary a Vodní záchrannou službou Karlovy Vary, o.s., Lidická 451/31, Karlovy Vary, IČ: 22664891, za nabídkovou cenou ve výši 495.000,-Kč (neplátce DPH).



a

pověřila Ing. Jana Choulika, vedoucího odboru majetku města, podpisem Smlouvy o zajištění služeb vodní záchranné služby



Bc. Petr Fischer
vedoucí oddělení správy domů, bytů a areálů

Za správnost výpisu:

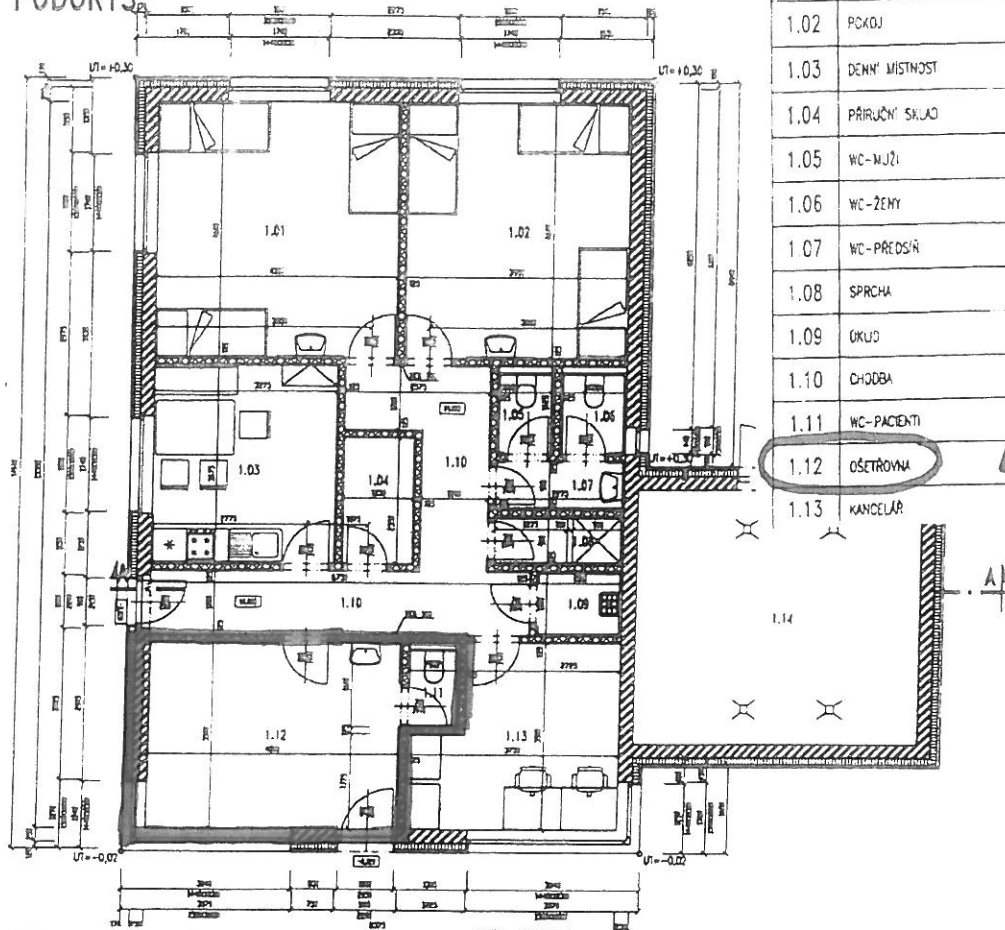
Josef Kahoun

LEGENDA MÍSTNOSTÍ

ČÍSLO	ÚČEL MÍSTNOSTI
1.01	POKOJ
1.02	POKOJ
1.03	DENNÍ MÍSTNOST
1.04	PÁRUCHNÍ SKLAD
1.05	WC - MUŽI
1.06	WC - ŽENY
1.07	WC - PŘEDSÍR
1.08	SPRCHA
1.09	OKUJ
1.10	CHODBA
1.11	WC - PACIENTI
1.12	OŠETROVNA
1.13	KANCELÁŘ

SO 01 OBJEKT

PŮDORYS



OBJEKT ZAPRÁVNI

PŮDORYS

