

Statutární město Karlovy Vary

a

PSDS s.r.o.

SMLOUVA O DÍLO

„Lanová dráha Thermal – Slavia, Karlovy Vary - vyhledávací a koncepční studie“

uzavřená níže uvedeného dne, měsíce a roku dle § 2586 a následujících zákona č. 89/2012 Sb., občanského zákoníku, ve znění pozdějších předpisů (dále jen „o.z.“)

KARLOVY VARY 2015

Statutární město Karlovy Vary

sídlo: Moskevská 21, 361 20 Karlovy Vary
zastoupeno: Ing. Daniel Riedl, vedoucí odboru rozvoje a investic magistrátu města
IČ: 00254657
DIČ: CZ00254657
bank.spojení: č.účtu 27-5620600237/0100, vedený u Komerční banky
na straně jedné jako objednatel (dále jen „objednatel“)

a

PSDS s.r.o.

sídlo: Trabantská 673/18, 190 15 Praha 9 - Satalice
společnost je zapsána u Městského soudu v Praze oddíl C, vložka 149078
zastoupený: Ing. Jiří Surovec, Ph.D., jednatel společnosti
IČ: 28098064
DIČ: CZ28098064
bank.spojení : 2200040719/2010
na straně druhé jako zhotovitel (dále jen „zhotovitel“)

VZHLEDEM K TOMU, ŽE:

(A) Zhotovitel je odborně způsobilý k vypracování studií předmětného zaměření a má řádné vybavení, zkušenosti a schopnosti, aby řádně a včas provedl zhotovení díla podle této smlouvy; a

(B) Zhotovitel v rámci zadávacího řízení k veřejné zakázce malého rozsahu nazvané „Lanová dráha Thermal – Slavia, Karlovy Vary - vyhledávací a koncepční studie“ podal nabídku (viz příloha č. 3 této smlouvy), která byla objednatelům vyhodnocena jako nejvhodnější, a

(C) Objednatel ve smyslu ustanovení §41 zákona č.128/2000 Sb., o obcích, v platném znění (dále jen. „zákon o obcích“), potvrzuje, že u právních jednání obsažených v této smlouvě byly splněny ze strany objednatele veškeré zákonem o obcích či jinými obecně závaznými právními předpisy stanovené podmínky ve formě předchozího zveřejnění, schválení či odsouhlasení, které jsou obligatorní pro platnost tohoto právního jednání,

dohodly se smluvní strany na uzavření této

SMLOUVY O DÍLO

„Lanová dráha Thermal – Slavia, Karlovy Vary - vyhledávací a koncepční studie“.
(dále jen „smlouva“)

Článek I.

Předmět smlouvy a specifikace díla

1. Předmětem této smlouvy je závazek zhotovitele spočívající v provedení díla s názvem „Lanová dráha Thermal – Slavia, Karlovy Vary - vyhledávací a koncepční studie“ (dále též jen „studie“) a jeho předání objednateli. Dále je předmětem této smlouvy závazek objednatele převzít dílo a zaplatit za něj smlouvou stanovenou cenu.

2. Dílem dle této smlouvy se rozumí zpracování studie s názvem „Lanová dráha Thermal – Slavia, Karlovy Vary - vyhledávací a koncepční studie“ zhotovitelem podle zadání, které je jako Příloha č. 1 této smlouvy nedílnou součástí této smlouvy (dále jen „Zadání“). Účelem studie, jakožto nástroje projektového řízení, je posouzení realizovatelnosti Investičního záměru z hlediska technického a ekonomického, a to ve sledovaných variantách, a zhodnocení efektivnosti využití potenciálně vložených prostředků. Studie obsáhne všechny v úvahu připadající modely realizace Investičního záměru a dodá zadavateli potřebné podklady pro rozhodování o dalším postupu realizace Investičního záměru. Forma Studie bude přiměřeně vycházet z metodiky vydané pro užití strukturálních fondů EU v programovém období 2014 - 2020, t.j. bude zpracována v takové formě a obsahu, aby mohla být následně využita mimo jiné také pro účely doložení žádosti o dotace ze strukturálních fondů EU, příp. z v úvahu připadajících národních dotačních titulů.
3. Zhotovení díla se člení na tyto fáze:
 - a. provedení Návrhu studie, a to včetně jejího interního projednání v průběhu prací
 - b. technická pomoc objednateli při projednání studie ve fázi po odevzdání návrhu
 - c. provedení čistopisu studie na základě pokynů objednatele, které vyplynou z projednání návrhu.
4. Studie se vztahuje investičnímu záměru zadavatele s názvem „Lanová dráha Thermal – Slavia, Karlovy Vary“, připravovanému k realizaci v katastrálním území Karlovy Vary, ve vnitřním území lázeňského místa, v lokalitě mezi ulicemi I.P.Pavlova, Na Vyhlídce a Máchova. Investiční záměr zadavatele je charakterizován v Příloze č. 1 a v příloze č. 2 této smlouvy.
5. Rozsah a věcný obsah Studie je určen Zadáním, které je jako příloha č. 1 nedílnou součástí této smlouvy, a touto osnovou:
 - Základní údaje. Základní informace o Investičním záměru, popis výchozí situace, vymezení.
 - Vstupní analýza
 - Základní analýza podmínek, zejm. územních, dopravních, přírodních a urbánních, v lokalitě realizace záměru. Platná legislativa a z ní vyplývající limity a nároky.
 - Možnosti technologického a stavebního řešení vertikální dopravy v předmětné lokalitě – v úvahu připadající systémy lanovky či šikmého výtahu. Typologie v úvahu připadajících typů lanovek či šikmých výtahů. Výhody a nevýhody možných variant řešení. Rizika variant.
 - Shrnutí vstupní analýzy
 - Návrh řešení lanové dráhy či šikmého výtahu. Řešení stavební a technologické části v podrobnosti studie.
 - Propočet předpokládatelných investičních nákladů stavby, a to zvláště stavební a technologické části. Propočet provozních nákladů lanovky pro období odpovídající základní životnosti lanovky.
 - Závěrečné vyhodnocení: Závěrečná doporučení zadavateli, doporučení zpracovatele k volbě varianty, doporučení k dalšímu postupu zadavatele.
 - Shrnutí výsledků studie.
6. Součástí díla je provedení všech činností souvisejících se zhotovením studie. Součástí díla je také spolupráce při projednání studie v průběhu prací v takovém rozsahu a podrobnosti, aby odevzdaný návrh studie nevykazoval rozpory vůči všem relevantním zájmům chráněným dotčenými orgány a vůči všem oprávněným obsahovým a věcným požadavkům objednatele s ohledem na jeho cíle. Součástí díla je jeho projednávání s objednatelem a s případnými dalšími dotčenými osobami.

7. Studie (resp. čistopis studie) bude předána objednateli v 6 vyhotoveních v tištěné a 6 vyhotoveních v digitální formě na CD. Všechna vyhotovení budou objednateli předána ve smluvně dohodnutém termínu předání.
8. Součástí díla je technická pomoc objednateli při projednání studie ve fázi po odevzdání návrhu, jakož i účast zhotovitele při jednáních s dotčenými orgány a dotčenými fyzickými nebo právníckými osobami v době rozpracovanosti studie, svolaných objednatelem.
9. Vzhledem k tomu, že Zadání je postaveno v rovině obecné, dohodly se smluvní strany, že v rámci procesu tvorby návrhu studie bude kladen důraz na vzájemnou komunikaci mezi objednatelem a zhotovitelem. Tato vzájemná komunikace bude realizována na platformě osobních schůzek zástupců objednatele a zhotovitele. Za objednatele je kompetentní k tomuto jednání zvláštní pracovní skupina ustavená objednatelem a složená ze zástupců samosprávy města, kteří jsou zároveň členy poradních orgánů rady a zastupitelstva města. Podnět ke svolání koordinační schůzky mohou dát obě smluvní strany.

Článek II.

Doba plnění, předání a převzetí díla

1. Zhotovitel se zavazuje vyhotovit jednotlivé části Studie v těchto termínech:
 - a. provedení návrhu studie, a to včetně jeho projednání v průběhu prací do 60 dnů od podpisu smlouvy;
 - b. technická pomoc objednateli při projednání studie ve fázi po odevzdání návrhu do 60 dnů od ukončení části a. tohoto článku II., s automatickým prodloužením o délku prodlevy v trvání příslušného projednávacího aktu v působnosti objednatele (např. projednání v organizačních složkách objednatele - v komisích a výborech);
 - c. provedení čistopisu studie na základě pokynů objednatele, které vyplynou z projednání návrhu do 30 dnů od ukončení části b. dle tohoto článku II.
2. Místem předání díla vč. poskytování technické pomoci je sídlo objednatele uvedené v záhlaví této smlouvy. Projednání předložené dokumentace a předání a převzetí dokončeného díla dle čl. I. této smlouvy bude provedeno ve smluveném termínu osobně v sídle objednatele.
3. Objednatel se zavazuje převzít dílo, nebo jeho část, které bude bez vad a nedodělků. O předání a převzetí díla (jeho části) se sepíše protokol, ve kterém objednatel prohlásí, zda dílo přijímá bez výhrad, přijímá s výhradami, či nepřijímá vůbec. Dílo je dokončeno dnem jeho předání objednateli. Objednatel tuto skutečnost potvrdí podpisem předávacího protokolu.
4. Pokud v průběhu provádění díla dojde k nepředvídaným událostem, které nepředpokládala žádná ze smluvních stran a které mohou mít vliv na cenu nebo termín plnění, zavazují se smluvní strany o tom bez zbytečného odkladu informovat druhou smluvní stranu. Strany jsou povinny postupovat ve vzájemné součinnosti.
5. Vlastnické právo k jednotlivým částem díla a nebezpečí škody na nich přechází na objednatele dnem jejich předání a převzetí objednatelem.

Článek III.

Licenční ujednání

1. Smluvní strany společně prohlašují, že zhotovitel je autorem Autorského díla podle této smlouvy, s názvem: „Lanová dráha Thermal – Slavia, Karlovy Vary - vyhledávací a koncepční studie“, ve smyslu

ustanovení § 2 odst. 1 a 3 autorského zákona, a je držitelem majetkových autorských práv k Autorskému dílu.

2. Autor uděluje objednateli Výhradní licenci k Autorskému dílu.
3. Objednatel je v rámci poskytnuté Výhradní licence oprávněn užít Autorské dílo způsobem, který nesníží hodnotu Autorského díla, a to zejména k následujícím účelům:
 - pro potřeby zpracování a provedení záměru objednatele, tedy předmětné lanové dráhy Thermal – Slavia, Karlovy Vary, a to za účelem vypracování dokumentace k územnímu řízení a pro vydání územního rozhodnutí, ke stavebnímu řízení a pro vydání stavebního povolení, pro vypracování projektové dokumentace pro provedení stavby, pro zhotovení dokumentace pro výběr dodavatele stavby, pro účely provedení stavby samé, a to v celku nebo v části, a pro výkon souvisejícího autorského dozoru, popřípadě též jiné dokumentace nezbytné pro provedení stavby jakožto rozmnoženiny autorského díla, pro uvedení stavby do provozu a užívání, vypracování dokumentace skutečného provedení stavby a pro kolaudaci stavby;
 - pro potřeby marketingu objednatele, a to za účelem prezentace díla na veřejnosti, na výstavách či jednotlivě u třetích osob v jakékoliv formě zachycené na jakémkoliv nosiči či maketě;
 - pro potřeby pořízení jiných rozmnoženin a napodobenin díla nežli stavbou samou, a to trvale nebo dočasně jakýmkoliv prostředky a v jakékoliv formě.
4. Objednatel je oprávněn poskytnout podlicenci k Autorskému dílu třetí osobě, a to v rozsahu nutném k dosažení účelu plynoucího z odstavce prvního a třetího tohoto článku Smlouvy. Objednatel bude Autora neprodleně informovat o osobě, které poskytuje podlicenci k Autorskému dílu.
5. Objednatel není povinen licenci využít.
6. Výhradní licence na objednatele přechází okamžikem zaplacení ceny díla podle této smlouvy. Výhradní licence se uděluje pro celou dobu trvání majetkových autorských práv k Autorskému dílu.
7. Zhotovitel – poskytovatel výhradní licence se zdrží jakéhokoliv výkonu práva k předmětu, ke kterému udělil výhradní licenci, s výjimkou účelů výstavních a propagačních.
8. Nabyvatel licence – objednatel, jakož i nabyvatel podlicence, smí Autorské dílo nebo jeho název upravit či jinak měnit.

Článek IV. Průmyslová práva

1. Smluvní strany společně prohlašují, že provedení díla, resp. věcné řešení stavby Lanová dráha Thermal – Slavia, Karlovy Vary, může vycházet také z technických podkladů, které představují chráněné průmyslové vzory. Smluvní strany prohlašují, že provedou taková opatření, aby tato skutečnost nemohla vést k omezení hospodářské soutěže při zadávání následných zakázek za účelem přípravy a provádění výstavby Lanové dráhy Thermal – Slavia, Karlovy Vary.
2. Dílo podle této smlouvy nebude obsahovat žádné konkrétní určení či specifikaci součástí stavební nebo technologické části Lanové dráhy Thermal – Slavia, Karlovy Vary ani pojmenování jejich konkrétního producenta. Dílo svým řešením nevyvolá situaci, kdy by následné zakázky ohledně Lanové dráhy Thermal – Slavia, Karlovy Vary mohl provést pouze omezený okruh zhotovitelů či pouze jediný zhotovitel.
3. Zhotovitel se zavazuje, že provedené dílo nebude obsahovat přímé odkazy na chráněné průmyslové vzory. Vyobrazení prvků technologie lanovky nesmí být totožné s vyobrazením těchto součástí uvedených v databázi průmyslových vzorů vedených Úřadem průmyslového vlastnictví.

**Článek V.
Povinnosti objednatele**

1. Objednatel se zavazuje poskytnout zhotoviteli potřebné relevantní podklady a informace, které má ke dni podpisu této smlouvy k dispozici, a poskytnout veškerou součinnost, která je v jeho působnosti a je nutná ke zhotovení studie. Výčet poskytovaných podkladů bude předán při podpisu této smlouvy.
2. Vyskytne-li se během zhotovování studie potřeba předložení dalších podkladů, které nejsou předmětem činnosti zhotovitele, nutných k zhotovení studie, zavazuje se objednatel poskytnout je zhotoviteli po předchozím projednání, o čemž bude učiněn písemný zápis, který podepíší obě smluvní strany.
3. Objednatel se zavazuje zúčastnit se na vyzvání zhotovitele projednání skutečností souvisejících s vyhotovováním studie a vynaložit potřebnou součinnost za účelem úspěšného provedení díla.

**Článek VI.
Povinnosti zhotovitele**

1. Zhotovitel se zavazuje:
 - a) provést dílo řádně, včas a v odpovídající jakosti za použití postupů, které odpovídají právním předpisům ČR.
 - b) dodržovat při provádění díla ujednání této smlouvy, řídit se podklady objednatele, zápisy a dohodami smluvních stran a vyjádřeními správců sítí a dotčených orgánů státní správy.
 - c) provést dílo na svůj náklad a své nebezpečí.
 - d) účastnit se na základě výzvy objednatele všech jednání týkajících se předmětného díla a řídit se při provádění díla jeho pokyny, zapracovat připomínky objednatele a poskytnout mu požadovanou dokumentaci.
 - e) neprodleně, nejpozději následující pracovní den poté, kdy příslušná skutečnost nastane nebo zhotovitel zjistí, že by nastat mohla, písemně informovat objednatele o skutečnostech majících vliv na plnění smlouvy.
 - f) provést dílo v rozsahu této smlouvy a platných a účinných právních předpisů vztahujících se k dílu ke dni předání jednotlivých dílčí částí díla.

**Článek VII.
Cena díla**

1. Cena díla je stanovena dohodou smluvních stran a činí:

| Dílčí části dle čl. I odst. 3 | Cena bez DPH | DPH 21% | Cena včetně DPH |
|--|--------------|-------------|-----------------|
| a) Provedení návrhu studie | 130 000,- Kč | 27 300,- Kč | 157 300,- Kč |
| b) Technická pomoc objednateli při projednání studie | 20 000,- Kč | 4 200,- Kč | 24 200,- Kč |
| c) provedení čistopisu studie | 19 000,- Kč | 3 990,- Kč | 22 990,- Kč |

| | | | |
|-------------------------|---------------------|--------------------|---------------------|
| Cena díla celkem | 169 000,- Kč | 35 490,- Kč | 204 490,- Kč |
|-------------------------|---------------------|--------------------|---------------------|

2. Součástí sjednané ceny díla jsou veškeré práce a dodávky, poplatky a jiné náklady nezbytné pro řádné a plné provedení díla.
3. Součástí sjednané ceny je také odměna za poskytnutí výhradní licence k Autorskému dílu dle této smlouvy.
4. Cena díla obsahuje i případné zvýšené náklady spojené s vývojem cen vstupních nákladů a to až do doby ukončení díla.
5. Cena díla bez DPH uvedená v odst. 1. tohoto článku je cenou nejvýše přípustnou a platí po celou dobu platnosti této smlouvy. Předmětem smlouvy o dílo není provádění stavebních prací. Zhotovitel má povinnost odvést DPH a k cenám uvedeným ve vystavených fakturách připočítat DPH. Zhotovitel odpovídá za to, že sazba daně z přidané hodnoty bude stanovena v souladu s platnými právními předpisy.

Článek VIII. Platební podmínky

1. Vyplácení záloh na cenu díla objednatelem není smluvními stranami sjednáno.
2. Dílčí plnění, resp. dílčí úhrada ceny díla odpovídající vytvořené části díla se považuje za samostatné zdanitelné plnění uskutečněné dle čl. V. odst. 1 této smlouvy.
3. Objednatel se zavazuje uhradit cenu díla zhotoviteli následujícím způsobem:
 - a) po předání části díla dle čl. II. odst. 1. písm. a) této smlouvy uhradit částku ve výši **157 300,- Kč** včetně DPH dle čl. V. odst. 1 část tabulky a) této smlouvy,
 - b) po předání části díla dle čl. II. odst. 1. písm. b) této smlouvy bude uhradit částku ve výši **24 200,- Kč** včetně DPH dle čl. V. odst. 1 část tabulky b) této smlouvy,
 - c) po předání části díla dle čl. II. odst. 5. písm. c) této smlouvy uhradit částku ve výši **22 990,- Kč** včetně DPH dle čl. V. odst. 1 část tabulky c) této smlouvy.
4. Podkladem pro úhradu smluvní ceny budou faktury, které budou mít náležitosti daňového dokladu.
5. Lhůta splatnosti faktury bude činit 21 kalendářních dnů ode dne doručení objednateli. Faktura bude doručena doporučenou poštou nebo osobně na adresu objednatele proti písemnému potvrzení. Stejná lhůta splatnosti platí i při placení jiných plateb (smluvních pokut, úroků z prodlení, náhrady škody apod.).
6. Fakturu může zhotovitel vystavit pouze na základě předávacího protokolu podepsaného oprávněnými zástupci obou smluvních stran, v němž bude uvedeno stanovisko objednatele, že dílo přijímá.
7. Faktura musí kromě zákonem stanovených náležitostí pro daňový doklad obsahovat také:
 - a) číslo a datum vystavení faktury,
 - b) číslo smlouvy a datum jejího uzavření,
 - c) předmět plnění a jeho přesnou specifikaci ve slovním vyjádření (nestačí pouze odkaz na číslo uzavřené smlouvy),
 - d) označení banky a čísla účtu, na který musí být zapláceno,
 - e) číslo a datum předávacího protokolu se stanoviskem objednatele, že dílo přijímá (předávací protokol bude přílohou faktury),

- f) lhůtu splatnosti faktury,
 - g) název, sídlo, IČO a DIČ objednatele a zhotovitele,
 - h) jméno a vlastnoruční podpis osoby, která fakturu vystavila, včetně kontaktního telefonu.
8. Nebude-li faktura obsahovat některou povinnou nebo dohodnutou náležitost nebo bude chybně vyúčtována cena nebo DPH, je objednatel oprávněn fakturu před uplynutím lhůty splatnosti vrátit druhé smluvní straně k provedení opravy s vyznačením důvodu vrácení. Zhotovitel provede opravu vystavením nové faktury. Dnem odeslání vadné faktury zhotoviteli přestává běžet původní lhůta splatnosti a nová lhůta splatnosti běží znovu ode dne doručení nové faktury objednateli.
9. Povinnost zaplatit cenu za dílo je splněna dnem odepsání příslušné částky z účtu objednatele.

Článek VIII.

Záruční podmínky a vady díla, smluvní pokuty

1. Dílo má vady, jestliže jeho provedení neodpovídá požadavkům uvedeným ve smlouvě, příslušným právním předpisům, normám nebo jiné dokumentaci, vztahující se k provedení díla. Zhotovitel odpovídá za vady, jež má dílo v době předání a za vady, které se na díle projeví v záruční době. Za vady díla, které se projeví po záruční době, odpovídá tehdy, pokud jejich příčinou bylo prokazatelně jeho porušení povinností. Zhotovitel poskytuje na dílo záruku v délce 48 měsíců ode dne převzetí objednatelem. Záruční doba začíná plynout ode dne řádného předání a převzetí jednotlivých částí díla bez vad a nedodělků. Vyskytne-li se v průběhu záruční doby na provedeném díle vada, objednatel písemně oznámí zhotoviteli její výskyt, vadu popíše a uvede, jak se projevuje. Jakmile objednatel odeslal toto písemné oznámení, má se za to, že požaduje bezplatné odstranění vady. Zhotovitel započne s odstraněním vady neprodleně, nejpozději do 7 dnů ode dne doručení písemného oznámení o vadě, pokud se smluvní strany v konkrétním případě nedohodnou písemně jinak. Zhotovitel je povinen odstranit vadu díla nejpozději do 30 dnů od jejího oznámení objednatelem, pokud se smluvní strany v konkrétním případě nedohodnou písemně jinak. Objednatel je povinen umožnit zhotoviteli odstranění vady. Provedenou opravu vady díla zhotovitel objednateli předá písemným protokolem. Záruční doba se v tomto případě prodlužuje o dobu ode dne doručení reklamace do dne předání opravy vady.
2. Uplatněním nároku na zaplacení smluvní pokuty ani jejím skutečným uhrazením nezaniká povinnost smluvní strany splnit povinnost, jejíž plnění bylo smluvní pokutou zajištěno. Úhradou smluvní pokuty není dotčeno právo objednatele na náhradu škody způsobené porušením povinností zhotovitele, na kterou se smluvní pokuta vztahuje a náhrada škody se tedy hradí v plné výši vedle smluvní pokuty.
3. V případě nedodržení termínu odevzdání díla, zaplatí zhotovitel smluvní pokutu ve výši 0,1 % z celkové ceny díla za každý den prodlení. Pro případ prodlení se zaplacením faktury sjednávají strany úrok z prodlení ve výši 0,1 % z dlužné částky za každý den prodlení. Pokud zhotovitel neodstraní vadu díla ve lhůtě uvedené v této smlouvě, je povinen uhradit objednateli smluvní pokutu ve výši 0,1 % z celkové ceny díla za každý i započatý den prodlení.
4. Smluvní pokuta je splatná do třiceti (30) kalendářních dnů po doručení písemné výzvy k úhradě smluvní pokuty obsahující stručný popis a časové určení porušení smluvní povinnosti, za něž se smluvní pokuta požaduje. Výzva musí dále obsahovat informaci o požadovaném způsobu úhrady smluvní pokuty.

Článek IX.

Závěrečná ujednání

1. Smluvní strany prohlašují, že předmět plnění podle této smlouvy není plněním nemožným a že tuto smlouvu uzavřely po pečlivém zvážení všech možných důsledků.

2. Změnit nebo doplnit smlouvu mohou smluvní strany pouze formou písemných dodatků, které budou vzestupně číslovány, výslovně prohlášeny za dodatek této smlouvy a podepsány oprávněnými zástupci smluvních stran.
3. Smlouvu lze ukončit písemnou dohodou.
4. Smluvní strany se dohodly, že pro doručování písemné korespondence druhé smluvní straně užijí adresy uvedené v záhlaví této Smlouvy, kde jsou poprvé uvedeny smluvní strany. V případě změny sídla a tím i adresy pro doručování, budou strany smlouvy písemně informovat o této skutečnosti bez zbytečného odkladu druhou smluvní stranu.
5. Smluvní strany se dohodly, že obě strany mohou od smlouvy odstoupit z důvodu podstatného porušení smlouvy druhou smluvní stranou, přičemž podstatným porušením smlouvy se rozumí zejména:
 - a) prodlení s provedením díla delším než 90 dní oproti sjednanému termínu dle čl. II odst. 1 této smlouvy,
 - b) nedodržení právních předpisů nebo technických norem, které se týkají provádění díla,
 - c) nedodržení smluvních ujednání o záruce za jakost,
 - d) neuhrazení ceny za dílo objednatelům po druhé výzvě zhotovitele k uhrazení dlužné částky, přičemž druhá výzva nesmí následovat dříve než 30 dnů po doručení první výzvy.
6. V případě zániku závazku před řádným splněním díla je zhotovitel povinen ihned předat objednateli nedokončené dílo včetně věcí, které opatřil a které jsou součástí díla a uhradit případně vzniklou škodu. Objednatel je povinen uhradit zhotoviteli cenu věcí, které opatřil a které se staly součástí díla. Smluvní strany uzavřou dohodu, ve které upraví vzájemná práva a povinnosti.
7. Zhotovitel se zavazuje, že jakékoliv informace, které se dozvěděl v souvislosti s plněním předmětu smlouvy, nebo které jsou obsahem předmětu smlouvy, neposkytne třetím osobám.
8. Zhotovitel nemůže bez souhlasu objednatele postoupit svá práva a povinnosti plynoucí ze smlouvy třetí osobě.
9. Případná neplatnost některého z ustanovení této smlouvy nemá za následek neplatnost ostatních ustanovení.
10. Smlouva nabývá platnosti a účinnosti dnem podpisu poslední ze smluvních stran.
11. Otázky v této smlouvě neupravené se řídí občanským zákoníkem v platném znění.
12. Tato smlouva nahrazuje veškeré předchozí písemné i ústní dohody a ujednání vztahující se k předmětu smlouvy.
13. Tato smlouva je vyhotovena ve dvou vyhotoveních, z nichž každá strana obdrží po jednom.
14. Účastníci si smlouvu přečetli, souhlasí s celým jejím obsahem a na důkaz toho připojují své podpisy.
15. Statutární město Karlovy Vary ve smyslu ustanovení § 41 zákona č.128/2000 Sb. – o obcích, ve znění pozdějších předpisů, potvrzuje, že u právních jednání obsažených v této smlouvě byly splněny ze strany Statutárního města Karlovy Vary veškeré zákonem 128/2000 Sb. – o obcích, ve znění pozdějších předpisů, či jinými obecně závaznými právními předpisy stanovené podmínky ve formě předchozího zveřejnění, schválení či odsouhlasení, které jsou obligatorní pro platnost tohoto právního jednání.

Přílohy:

Příloha č. 1: Zadání studie

Příloha č. 2: Situační schemata na mapovém podkladu

Příloha č. 3: Nabídka zhotovitele k veřejné zakázce

V Karlových Varech dne 20.3.2015

V Praze dne 18.3.2015

Objednatel:

Zhotovitel:



Statutární město Karlovy Vary
zastoupeno:
Ing. Daniel Riedl



PSDS s.r.o.
zastoupená:
Ing. Jiří Surovec, Ph.D.

PS PROJEKCE
STATIKA
DOPRAVNÍ
STAVBY

PSDS s.r.o.
IČ. 280 980 64 www.psdscz
TRABANTSKÁ 673/16, 190 15 PRAHA 9

Lanová dráha Thermal – Slavia, Karlovy Vary

zadání vyhledávací a koncepční studie

1. Obecně, cíle

Cílem zavádění vertikální dopravy v Karlových Varech je zajištění dopravních vazeb v rámci specifického uspořádání města. Lázeňská část města je charakteristická značnými výškovými rozdíly mezi lázeňským centrem při řece Teplé a výše položenými cíli v relativně příkrých svazích. Tyto výškové rozdíly jsou těžko překonatelné klasickou pozemní dopravou vč. dopravy veřejné (a tím spíše pro pěší). Lanovky a veřejné výtahy (vertikální doprava) v Karlových Varech mají dlouhodobou tradici (100 let), jsou v současnosti úspěšně provozovány a plní svou funkci jakožto neoddělitelný článek sítě veřejné dopravy. Tato specifická vertikální veřejná doprava je logickou cestou, jak zabezpečit vzájemné spojení míst v údolí s lokalitami ve svazích. Opatření usiluje o posílení dopravní obslužnosti zaměřené na každodenní dopravu osob do zaměstnání – do lázeňských domů, hotelů, restaurací, kde se odehrává většina ekonomické činnosti ve městě.

V rámci programového období 2015 – 2020 strukturálních fondů EU mají být v lázeňském území Karlových Varů realizovány některé projekty, které jsou nebo budou součástí veřejné (městské) hromadné dopravy, a které budou mít primárně dopravně-obslužní funkci. Vedle rekonstrukcí a modernizací stávajících kolejových lanových drah (Divadelní nám. – Imperiál a Stará louka – výšina Diana) se jedná také o projekt zcela nové kolejové, příp. visuté lanové dráhy, a to v trase a Thermal (ul. I. P. Pavlova) – Slavia (ul. Máchova a Polská). Tato lanovka propojí vnitřní lázeňské území s plánovaným parkovacím domem a terminálem turistické dopravy v Drahovicích, v lokalitě u stadionu slavie (ul. Polská). Oba tyto investiční záměry tvoří logicky propojený celek.

Od realizace tohoto záměru zadavatel očekává zlepšení dopravní obslužnosti vnitřního lázeňského území v Karlových Varech a zvýšení podílu veřejné dopravy na této dopravní obslužnosti. Tato lanovka bude mít vazbu na MHD a na systém P+R. Danou trasu, kterou vzhledem k terénní konfiguraci nyní klasická MHD objíždí velmi dlouhou objízdovou trasou, zvládne lanovka za minimální čas. Tím vzniknou podmínky pro možnost další restrikce individuální automobilové dopravy ve vnitřním lázeňském území.

Riziky těchto projektů jsou především poměrně vysoká investiční i provozní nákladovost projektu, která může za nepříznivých okolností přesáhnout meze možností veřejných financí. Zásadní je ekonomika.

Na rozdíl od konvenčních dopravních prostředků, jejichž vozidla lze přesouvat, přidávat, měnit trasy, je ale lanovka specifická tím, že je to dopravní prostředek svými vlastnostmi (trasou, polohou a kvalitou stanic a kapacitou) fixní, neflexibilní. Rozhodnutí o ní je jednou provždy. Proto je zapotřebí max. obezřetnost při rozhodování o tomto záměru.

Dalšími riziky jsou dosažení majetkového vypořádání všech dotčených pozemků/objektů, průchodnost povolovacího řízení včetně obstarání kladného stanoviska památkářů či vyřízení příp. rozpor s územním plánem. Projekt musí splnit náročné požadavky památkové péče v památkové zóně města. Rizikem je též nedosažení dohody s klíčovými partnery.

J-S-

Realizace těchto opatření vertikální dopravy vyžaduje technicky a časově náročnou přípravu včetně vypracování technicko-stavebních studií a studií proveditelnosti.

2) Lanovka Thermal - Slavia

Záměr výstavby nové kabinové lanové dráhy, nejspíše nadzemní kolejové. Její primární funkce bude dopravně-obslužná.

Záměr je veden v návrhu Integrovaného plánu rozvoje území Karlovy Vary, pro evropské fondy v plánovacím období 2014 - 2020, v rámci opatření „Rozvoj vertikální dopravy“. Dráha bude součástí městské hromadné dopravy.

Jedná se o trasu od ul. I.P.Pavlova resp. od hotelu Thermal ve vnitřním lázeňském území ↔ do Drahovic, do oblasti ul. Máchova a Polská, u parkoviště u stadionu Slavie. Záměr je uvažován jako novostavba lehké kolejové lanovky nebo šikmého výtahu. Alternativně bude prověřena též dráha visutá. Podstatou záměru je řešení vazby lázeňského území na kapacitní parkování umístěné mimo VLÚ v systému P+R. Tato lanovka je klíčová ke zpřístupnění lázeňského centra (u Thermalu), z místa záchytného parkoviště Polská ul. (u stadionu Slavie), kde se zároveň předpokládá výstavba parkovacího domu). Tím dojde k propojení významné parkovací kapacity s centrálním lázeňským územím (provazba v systému P+R). Požadovaná trasa je ve třech variantách zobrazena v grafické příloze.

Půdorysné vedení trati a výškový profil dráhy jsou dosti problematické. Dráha lanovky by byla vedena převážně nadzemní estakádou (obdobně, jako je tomu např. u hrolelu Movenpick v Praze- Smíchově). Lanovka bude vedena trasou s proměnným sklonem dráhy, bude nutno vystoupat rychle ze země do provozní výšky. Je zapotřebí překonat počáteční extrémní stoupání od ulice I.P.Pavlova nad bazén Thermalu. Dráha za určitých podmínek může vést nad budovami, resp. nad cizími nemovitostmi. Jeden vůz (alternativně 2) bude kabinového typu, jako náklonná kabina k vyrovnání proměnného sklonu.

Kapacita kabiny se předběžně uvažuje v relaci 10 – 15 osob. Tato kapacita kabiny bude odvozena z posouzení očekávaného počtu přepravených osob a přepravní kapacity lanovky. Za tím účelem bude sestavena prognóza počtu přepravených osob, na základě vyhodnocení celé řady podkladů o stávajícím stavu i záměrech (počty lázeňských hostů a dalších návštěvníků, počty parkovacích míst, návaznost MHD, atd.).

Délka trasy je cca 260 m, výškový rozdíl cca 70 m. Dolní stanice je na kótě cca 380 m.n.m., horní stanice - nejvyšší bod trasy cca 450 m.n.m. Nejvyšší stoupání 130 % (od Thermalu do svahu okolo bazénu). Průměrné stoupání 30 %. Mezistanice se uvažuje u objektu bazénu Thermalu, který bude majetkově a provozně osamostatněn od hotelu a stávající spojovací výtah si ponechá pouze vnitrohotelový význam. Na trase je celá řada limitů. Jde zejména o překonání jednotlivých komunikací, v potřebných profilech pod konstrukcí lanovky – výška i šířka), atd. Mezistanice bude u objektu bazénu. V okolí horní stanice bude řešen též přestup na autobusy MHD.

Nutným předpokladem je majetkoprávní dohoda o převodu (výkupu) pozemků v areálu Thermalu, či získání práva stavby.

Zásadní bude projednání z hlediska zájmů státní památkové péče (i když u Thermalu by určitá soudobá a technicistní konstrukce dráhy nemusela až tak vadit). Je zapotřebí dosáhnout souladu s platným územním plánem.

2-S

významná je atraktivita – výhled na lázeňskou zónu. Případné pokračování v trase Slavia – Tři kříže by byla další samostatná lanovka.

Realizace tohoto opatření vertikální dopravy vyžaduje technicky a časově náročnou přípravu včetně vypracování technologicko-stavební studie a studie proveditelnosti.

3) Zadání vyhledávací a koncepční studie

Vyhledávací a koncepční studie by měla ověřit technickoekonomickou reálnost trasy a systému lanovky. Hlavním účelem studie je poskytnout zadavateli podklad pro další rozhodování o této investici a doporučit mu další postup.

Studie prověří reálnost technického řešení, reálnost vedení trasy dráhy lanovky v daném území s komplikovaným terénním reliéfem, porovná možné technické varianty řešení dráhy a vozidla, investiční a provozní nákladovost, dodavatelské možnosti a způsob další projektové přípravy. Výstup studie může být variantní, pokud to bude účelné. Rovněž řešení technologie lanovky může být pojato ve variantách.

Studie bude zpracována v podrobnosti odpovídající standardům územní studie a projektové technicko-ekonomické studie.

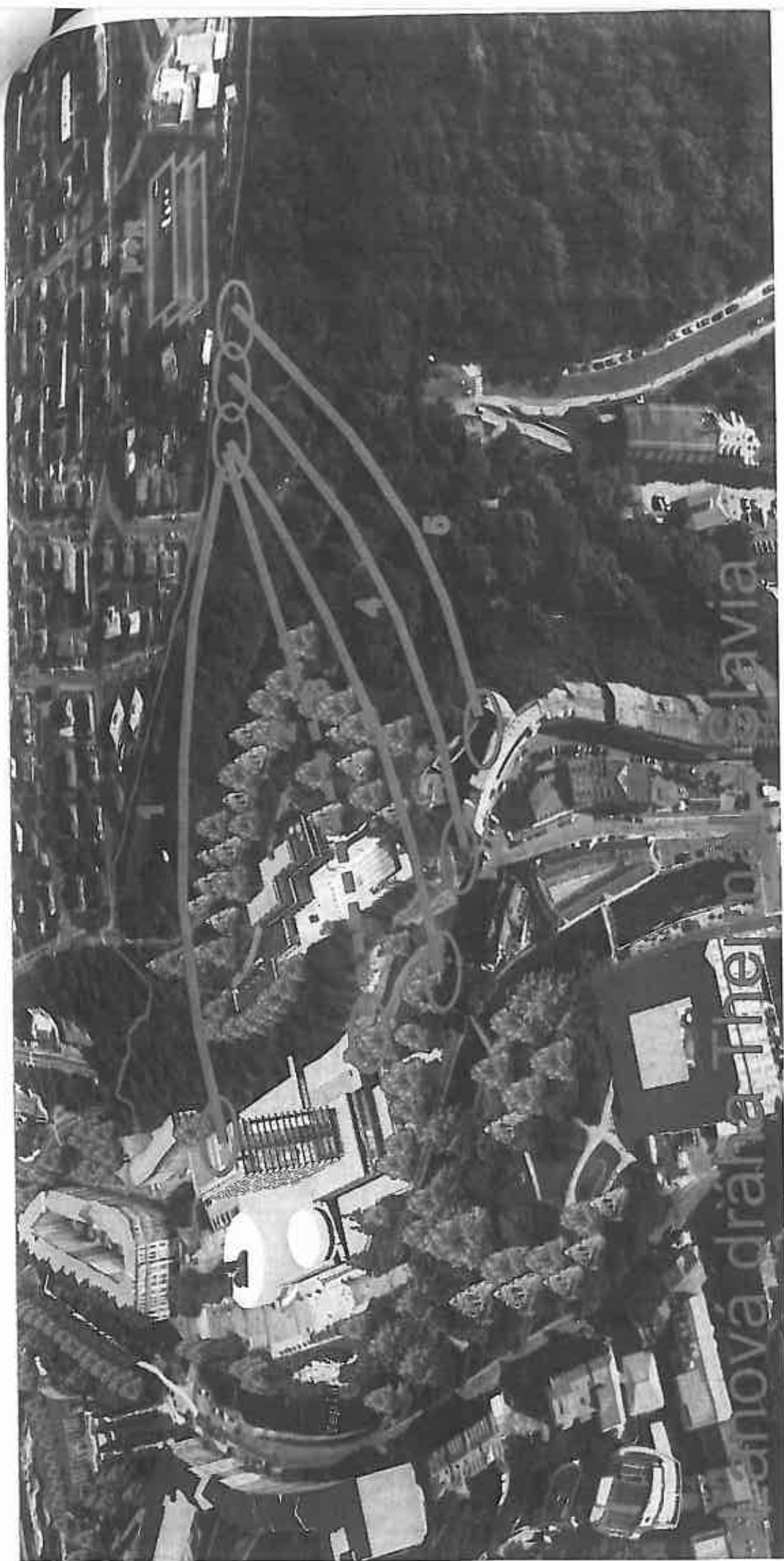
Studie bude obsahovat také řešení technologie lanovky. Toto řešení bude prokazatelně technickoekonomicky reálné. Předmětem studie však nebudou takové podrobnosti technického řešení, které by již svou specifikou ukazovaly na konkrétního dodavatele.

Další použití studie bude pro následný projekt a realizaci zakázky. Studií však nebude předjímán konkrétní následný dodavatel technologické ani stavební části. Konkrétní následný dodavatel projektu a realizace technologie a stavby lanovky bude vybírán otevřeným výběrovým řízením.

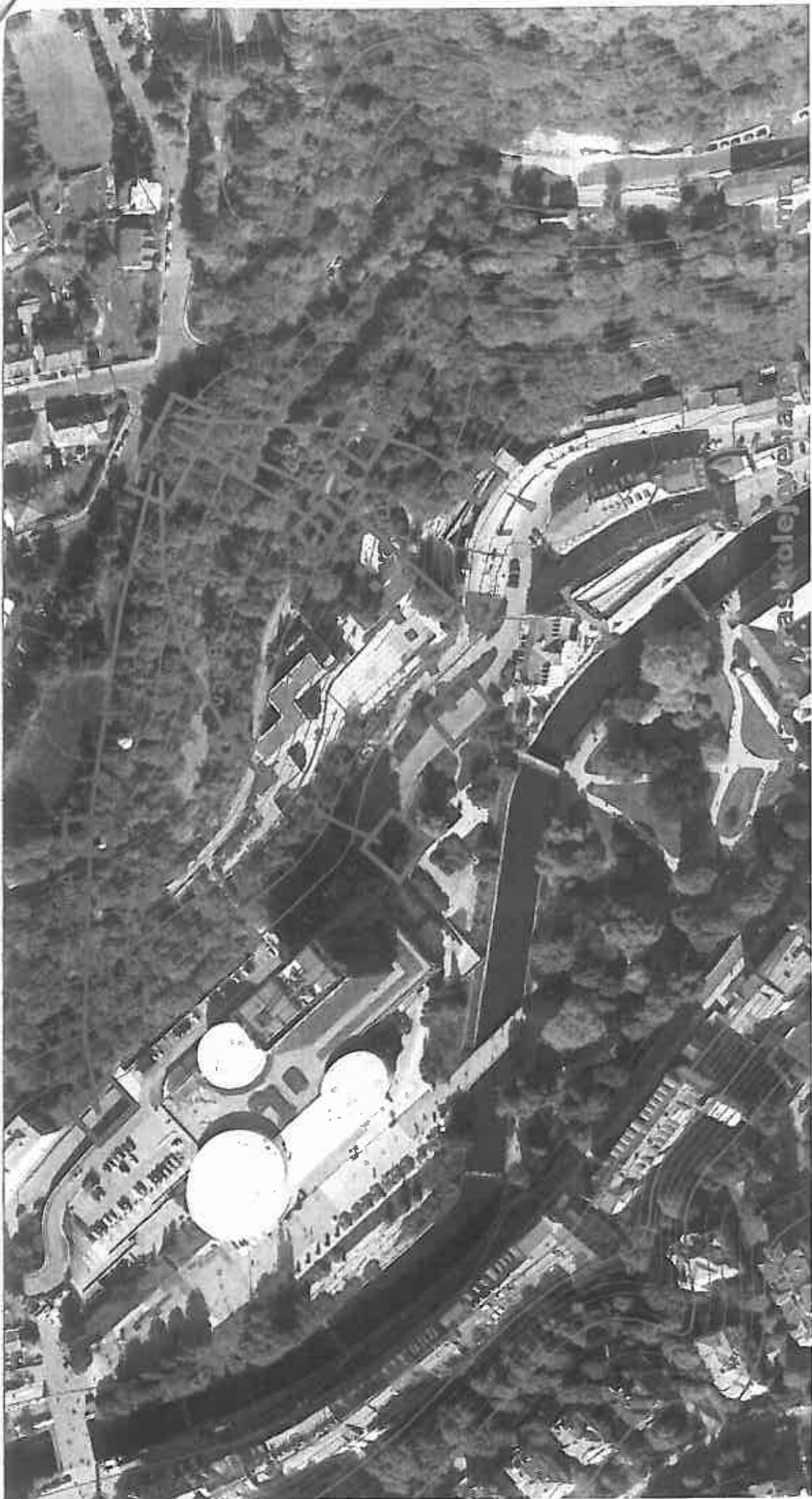
Výstupem studie bude individuální (svébytné) autorské dílo řešení lanovky. Nepůjde tedy o kopii již existujícího zařízení či jeho částí. Autor studie poskytne ve smyslu zákona autorského již smlouvou o dílo licenci zadavateli a jeho následnému projektantovi či dodavateli k použití této studie dle předchozího odstavce, tedy jako podkladu pro zadání následného otevřeného zadávacího řízení na veřejnou zakázku.

Podstatnou náležitostí studie je propočet předpokládatelných investičních nákladů stavby, a to zvlášť stavební a technologické části.

Podstatnou náležitostí studie je také propočet provozních nákladů lanovky pro období odpovídající základní životnosti lanovky. K tomu může zadavatel poskytnout údaje o vytížení obdobných existujících lanovek v Karlových Varech.



J.S



J.S.



Usnesení č. RM/397/3/15

z 7. jednání Rady města Karlovy Vary, které se konalo dne 10.03.2015

Věc: Vyhodnocení zadávacího řízení na veřejnou zakázku „Lanová dráha Thermal - Slavia, Karlovy Vary“

Rada města Karlovy Vary

1) **rozhodla** o vyloučení uchazečů:

ARD architects s.r.o., IČ: 26105241, České Budějovice z důvodu nesplnění kvalifikačních předpokladů,

Architektonické studio Hysek, spol. s r.o., IČ: 25201255, Plzeň z důvodu nesplnění kvalifikačních předpokladů,

2) **rozhodla** o výběru nejvhodnější nabídky zadávacího řízení veřejné zakázky malého rozsahu na projektové práce „Lanová dráha Thermal – Slavia, Karlovy Vary“ v tomto pořadí:

1. PSDS s.r.o., IČ: 28098064, Praha, s nabídkovou cenou 169.000,- Kč bez DPH,

2. SIAL architekti a inženýři, spol. s r.o. Liberec, IČ: 18381481, Liberec, s nabídkovou cenou 190.000,- Kč bez DPH,

3) **schválila** uzavření Smlouvy o dílo mezi Statutárním městem Karlovy Vary a společností PSDS s.r.o., IČ: 28098064, Praha, jejímž předmětem je realizace veřejné zakázky malého rozsahu na projektové práce „Lanová dráha Thermal – Slavia, Karlovy Vary“ za nabídkovou cenu 169.000,- Kč bez DPH.



.....
Ing. Daniel Riedl
vedoucí odboru rozvoje a investic