

**Statutární město Karlovy Vary**

**a**

**Ing. arch. Antonín Jušík a Ing. Vladimír Tůma**

---

**SMLOUVA O DÍLO**

***KARLOVY VARY 2016***

DNEŠNÍHO DNE, MĚSÍCE A ROKU:

**Statutární město Karlovy Vary**

Moskevská 21, Karlovy Vary, PSČ: 361 20

IČO: 00 25 46 57

bankovní spojení: č.ú.: 40037-0800424389/0800 vedený u České spořitelny a.s., pobočka Karlovy Vary

jednající ve věcech smluvních: Ing. Petrem Kulhánkem, primátorem města

zastoupeno ve věcech technických: Ing. Danielem Riedlem - vedoucím odboru rozvoje a investic

Ing. arch. Iljou Richtrem - odbor rozvoje a investic

*(dále jen „objednatel“)*

a

**Ing. arch. Antonín Jušík,**

IČO: 1387 1447, DIČ: CZ 6211240871

místem podnikání Sadov 112, Sadov, 362 61

a

**Ing. Vladimír Tůma,**

IČO: 4975 7300

místem podnikání Koptova 1154/8, Karlovy Vary, 360 01

jako členové architektonického sdružení STUDIO HANGÁR

Koptova 1154/8, Karlovy Vary, PSČ 360 01

bankovní spojení: č.ú.: 276828503/0300 vedený u Československé obchodní banky a.s., pobočka Karlovy Vary

*(dále jen společně „zhotovitel“)*

VZHLEDEM K TOMU, ŽE:

- (A) Zhotovitel je držitelem oprávnění k „projektové činnosti ve výstavbě“ (příloha č. 1 smlouvy) a má řádné vybavení, zkušenosti a schopnosti, aby řádně a včas provedl dílo dle této smlouvy; a
- (B) Zhotovitel prohlašuje, že je schopný dílo dle této smlouvy provést ve stanovené době a ve sjednané kvalitě a že si je vědom skutečnosti, že objednatel má značný zájem na dokončení díla, které je předmětem této smlouvy, a to za podmínek touto smlouvou stanovených, a;
- (C) Objednatel ve smyslu ustanovení § 41 zákona č.128/2000 Sb. o obcích, potvrzuje, že u právních jednání obsažených v této smlouvě, byly splněny ze strany objednatele veškeré zákonem č. 128/2000 Sb. či jinými obecně závaznými právními předpisy stanovené podmínky ve formě předchozího zveřejnění, schválení či odsouhlasení, které jsou obligatorní pro platnost tohoto právního jednání, a;
- (D) Rada města Karlovy Vary schválila uzavření této smlouvy na svém jednání konaném dne 12.1.2016 pod bodem č. RM/19/1/16 a dne 9.2.2016 pod bodem č. RM/160/2/16

dohodly se smluvní strany na uzavření této

**SMLOUVY O DÍLO**

dle § 2586 a následujících občanského zákoníku č. 89/2012 Sb.

*(dále jen „smlouva“)*

č. smlouvy objednatele: 2016-00015

## I. Předmět smlouvy

1.1. Zhotovitel se touto smlouvou zavazuje vytvořit pro objednatele řádně a včas, na svůj náklad a nebezpečí sjednané dílo specifikované dle článku II. této smlouvy týkající se stavby „**Karlovy Vary – Integrovaný dopravní terminál**“ a objednatel se zavazuje za vytvořené dílo zaplatit zhotoviteli odměnu ve výši a za podmínek sjednaných v této smlouvě.

Zhotovitel vytvoří dílo dle článku II. této smlouvy tím, že řádně a včas dodá:

zastavovací a objemovou studii - návrh stavby „**Karlovy Vary – Integrovaný dopravní terminál**“ (dále jen „**IDT**“), jež v sobě bude zahrnovat dopravu železniční, autobusovou, individuální a taxi. Záměrem objednatele je integrovat veškerou tuto dopravu na jedno místo v centru města, do prostoru ulic Varšavská-Horova.

Účelem návrhu stavby je prověřit a vyhodnotit tento záměr objednatele a navrhnout takové řešení, které bude za daných podmínek optimální, reálné a realizovatelné. Účelem je šetřit investiční prostředky objednatele (v rozumné míře minimalizovat náklady) a nalézt takové řešení, které bude realizovatelné v horizontu cca 5 let, s ohledem k předpokládané možnosti využití dotačních titulů programu IPRÚ. Součástí návrhu stavby bude i hrubý odhad investičních nákladů, návrh postupu výstavby, případně návrh její etapizace a případně též vazby na navazující stavby.

Řešení bude vycházet z možností území a kapacitních požadavků. Součástí návrhu stavby bude i návrh situování případných dalších funkcí do řešeného prostoru, pokud se tato možnost ukáže jako vhodná.

## II. Specifikace díla

2.1. Předmětem díla dle této smlouvy je provedení všech činností souvisejících se zpracováním zastavovací a objemové studie - návrhu stavby „**Karlovy Vary – Integrovaný dopravní terminál**“, jejím projednáním s vedením města a předání projektové dokumentace objednateli.

Studie bude obsahovat následující části:

- Textová část
- Situace včetně řešení dopravních návazností a dalších vazeb
- Půdorysy jednotlivých podlaží
- Příčné řezy
- Pohledy na průčelí
- Hrubý odhad realizačních nákladů
- Návrh postupu výstavby
- Fyzický architektonický model, nebo digitální 3D model s vyrendrovanými charakteristickými záběry.

Objednatel si vyhrazuje právo na vyzvání předložit zhotovitelem rozpracovanou studii k posouzení.

2.2. Dílo bude provedeno v rozsahu, způsobem a v jakosti stanovené:

- a) touto smlouvou; a
- b) obecně závaznými právními předpisy, ČSN a ČN, veškerými písemnými pokyny a podklady předanými objednatelem zhotoviteli podle této smlouvy s tím, že objednatel je oprávněn upravit způsob provádění díla.

2.3. Zhotovitel se v rámci Smlouvy zavazuje, že pro objednatele provede i jiné výkony, které nejsou uvedeny a popsány v článku II. odst. 2.1, ale souvisejí se základními výkony, pokud si to objednatel bude přát. Tyto výkony se považují za zvláštní výkony (dále jen „zvláštní výkony“).

Provedení zvláštních výkonů je podmíněno písemnou objednávkou objednatele a uzavřením písemného dodatku k této Smlouvě, kde budou zvláštní výkony požadované objednatelem specifikovány a bude zde sjednána cena za jejich provedení. Zhotovitel se zavazuje provést případné zvláštní úkony dle svých možností a ve lhůtách, které budou maximálně odpovídat účelu této Smlouvy.

- 2.4. Objednatel prohlašuje, že si je vědom skutečnosti, že určení ceny stavby zpracovanou částí díla (orientačním propočtem nákladů) je pouze informativní.
- 2.5. **Objednatel na svůj náklad zajistí mapové podklady v tomto rozsahu: Digitální katastrální mapa, Technická mapa města, Výškopis, a to v digitální podobě ve formátu DWG v hladinách.**

### III. Doba plnění

- 3.1. Smluvní strany se dohodly, že dílo bude vytvořeno jako celek, a to v následujících termínech:
- vyhotovení návrhu řešení studie a jeho projednání s objednatelem nejpozději **do 4 měsíců od předání dokladů, které zajišťuje objednatel – viz. odst. 2.5. této smlouvy,**
  - zhotovení a předání dopracované studie (čistopis) nejpozději **do 2 týdnů od odsouhlasení návrhu řešení studie objednatelem,**
  - zpracování architektonického modelu **nejpozději do 6 týdnů od odsouhlasení návrhu řešení studie objednatelem.**

### IV. Místo a způsob předání díla

4.1. Zhotovitel se zavazuje předat objednateli dílo dle této smlouvy na adrese Magistrát města Karlovy Vary, Odbor rozvoje a investic, Moskevská 21, Karlovy Vary.

4.2. Součástí předávaného díla **v písemné podobě** bude:

- studie v počtu 6 vyhotovení (paré)

Součástí předávaného díla **v digitalizované podobě** bude:

- studie v digitální podobě (formát PDF) na CD-R v počtu 3 vyhotovení

### V. Odměna a způsob plnění

5.1. Smluvní strany se dohodly na pevné odměně za provedení díla – zhotovení objemové a zastavovací studie ve výši **780.000,-Kč bez DPH** (dále jen „odměna za vytvoření díla“).

5.2. Cena bude objednatelem zhotoviteli hrazena na základě faktur (daňových dokladů) vystavených zhotovitelem a předaných objednateli. Zhotovitel je oprávněn vystavit tyto faktury nejdříve po protokolárním předání provedeného díla objednateli a to takto:

- **po dokončení návrhu řešení studie** a po jeho řádném protokolárním projednání mezi zhotovitelem a objednatelem, bude objednatelem zhotoviteli uhrazena částka ve výši **650.000,- Kč bez DPH,**
- **po dokončení čistopisu studie** a po jejím řádném protokolárním předání zhotovitelem objednateli, bude objednatelem zhotoviteli uhrazena částka ve výši **50.000,-Kč bez DPH,**
- **po dokončení architektonického modelu nebo digitálního 3D modelu** a po jeho řádném protokolárním předání zhotovitelem objednateli, bude objednatelem zhotoviteli uhrazena částka ve výši **80.000,-Kč bez DPH.**

5.3 Smluvní strany se dále dohodly na licenční odměně za udělení licence k autorskému dílu v rozsahu dle čl. 8.3 a 8.4 ve výši **150.000,- Kč bez DPH.** Tato částka bude zhotoviteli objednatelem uhrazena po protokolárním předání provedeného autorského díla. Zaplacením licenční odměny a splněním čl. 8.5 a 8.6 této smlouvy jsou vypořádána veškerá autorská práva zhotovitele ve smyslu zákona č. 121/2000 Sb., o právu autorském, o právech souvisejících s právem autorským a o změně některých zákonů (autorský zákon) ve znění pozdějších předpisů.

- 5.4 V odměně za provedení díla jsou zahrnuty veškeré náklady zhotovitele, které při plnění svého závazku dle této smlouvy vynaloží, včetně započtení veškerých poplatků, které při provádění díla vynaloží, rezerv na úhradu nepředvídatelných nákladů vyplývajících z rizik u akce tohoto charakteru obvyklých. Odměna za vytvoření díla nebude po dobu do ukončení díla předmětem zvýšení, pokud tato smlouva výslovně nestanoví jinak. Zhotovitel prohlašuje, že všechny technické, finanční, věcné a ostatní podmínky díla zahrnul do kalkulace odměny za vytvoření díla.
- a) Objednatelem nebudou na odměnu za vytvoření díla poskytována jakákoli plnění před zahájením vytváření díla. Odměna za vytvoření díla bude objednatelem zhotoviteli uhrazena na základě vystavených a předaných faktur objednateli po protokolárním projednání resp. předání díla objednateli.
  - b) Splatnost uvedených faktur je smluvními stranami dohodnuta na 14 kalendářních dní ode dne řádného předání příslušné faktury zhotovitele objednateli. Podkladem a podmínkou pro vystavení faktury bude řádné provedení dílčí části díla dle povahy části díla písemným, objednatelem odsouhlaseným, protokolem nebo zjišťovacím zápisem. Příslušné faktury budou vystavovány a objednateli předávány ve dvou originálech a přílohy v jednom originále.
- 5.5 Objednatel si vyhrazuje právo zmenšit nebo zvětšit rozsah předmětu plnění díla. V tomto případě bude smluvní cena úměrně snížena, nebo zvýšena po vzájemné dohodě obou smluvních stran. Nedojde-li mezi oběma stranami k dohodě při odsouhlasení množství nebo druhu provedených prací a dodávek, je zhotovitel oprávněn fakturovat pouze práce, u kterých nedošlo k rozporu.
- 5.6 Odměna za provedení díla je považována za uhrazenou řádně a včas, pokud ke dni splatnosti odměny za vytvoření díla či její splátky budou peněžní prostředky odpovídající odměně za vytvoření díla či její splátce odepsány z účtu objednatele ve prospěch účtu zhotovitele uvedeného v záhlaví této smlouvy.
- 5.7 Daňový doklad bude obsahovat pojmové náležitosti daňového dokladu stanovené zákonem č. 235/2004 Sb., o dani z přidané hodnoty, ve znění pozdějších předpisů, a zákonem č. 563/1991 Sb., o účetnictví, ve znění pozdějších předpisů. Úhrada daňového dokladu bude provedena pouze na účet, který je zveřejněný na portálu finanční správy, v opačném případě, bude zhotoviteli uhrazena pouze částka bez DPH a DPH odvede příjemce plnění.
- 5.8 V případě, že daňový doklad nebude obsahovat správné údaje či bude neúplný, je objednatel oprávněn daňový doklad vrátit ve lhůtě do data jeho splatnosti zhotoviteli. Zhotovitel je povinen takový daňový doklad opravit, aby splňoval podmínky stanovené v článku V. odst. 5.6. této smlouvy.
- 5.9 Úhrada odměny za vytvoření díla, ať již jako celku či dílčích plnění, nemá vliv na uplatnění práva objednatele z vad díla.

## **VI. Součinnost smluvních stran**

- 6.1. Smluvní strany se zavazují vyvinout veškeré úsilí k vytvoření potřebných podmínek pro realizaci díla dle podmínek stanovených touto smlouvou, které vyplývají z jejich smluvního postavení. To platí i v případech, kde to není výslovně stanoveno ustanovením této smlouvy.
- 6.2. Pokud jsou kterékoli ze smluvních stran známy skutečnosti, které jí brání nebo budou bránit, aby dostala svým smluvním povinnostem, sdělí tuto skutečnost neprodleně písemně druhé smluvní straně. Smluvní strany se dále zavazují neprodleně odstranit v rámci svých možností všechny okolnosti, které jsou na jejich straně a které brání splnění jejich smluvních povinností.
- 6.3. Zhotovitel se zavazuje, že na základě skutečností zjištěných v průběhu plnění povinností dle této smlouvy navrhne a provede opatření směřující k dodržení podmínek stanovených touto smlouvou pro naplnění smlouvy, k ochraně objednatele před škodami, ztrátami a zbytečnými výdaji a že poskytne objednateli a jiným osobám zúčastněným na provádění díla veškeré potřebné doklady, konzultace, pomoc a jinou součinnost.

## **VII. Prohlášení, práva a povinnosti smluvních stran**

- 7.1. Zhotovitel prohlašuje, že před podpisem této smlouvy řádně překontroloval předané materiální podklady a dokumentaci. Všechny nejasné podmínky pro realizaci díla, či jeho části si vyjasnil s objednatelem nebo místním šetřením.
- 7.2. Zhotovitel se zavazuje zajistit, aby provádění díla bylo zabezpečeno oprávněnou osobou dle zákona č. 360/1992 Sb., o výkonu povolání autorizovaných osob, ve znění pozdějších předpisů. Zhotovitel zabezpečí, aby odborné práce a činnosti, která nemá zapsány ve svém obchodním rejstříku, rejstříku živnostenského podnikání, či v jiném obdobném veřejném rejstříku, provede subdodavatel s odpovídající odbornou způsobilostí. Veškeré části projektové dokumentace tvořící předmět díla dle této smlouvy budou při jejich předání zhotovitelem objednateli označeny otiskem autorizačního razítka a podepsány v souladu s pravidly České komory autorizovaných architektů.
- 7.3. Zhotovitel je povinen postupovat při plnění této smlouvy s odbornou péčí; zavazuje se při plnění díla postupovat poctivě, pečlivě a s odbornou péčí, jak je vymezena v § 5 odst. 1 zákona č. 89/2012 Sb., občanského zákoníku, v platném znění, s použitím každého prostředku, kterého vyžaduje povaha předmětu díla, podle pokynů objednatele a v souladu s jeho zájmy, které jsou zhotoviteli známy nebo je musí znát či předpokládat.
- 7.4. Zhotovitel se zavazuje písemně upozornit objednatele na nevhodnost, případně nepřipustnost podkladových materiálů, pokynů a věcí, které mu byly předány objednatelem anebo objednatelem požadovaných změn, ať již z hlediska důsledků pro jakost a provedení díla či rozporu s podklady pro uzavření této smlouvy, ustanoveními nebo rozhodnutími orgánů veřejné správy či obecně závaznými právními předpisy, ČSN či jinými normami včetně evropských závazných norem. V případě, že objednatel bude, i přes upozornění zhotovitele trvat na užití podkladových materiálů, pokynů a věcí, které byly zhotoviteli předány objednatelem, je zhotovitel oprávněn odmítnout jejich plnění pouze tehdy, pokud by se jejich splněním mohl vystavit správnímu či trestnímu postihu.
- 7.5. Objednatel neudělil zhotoviteli žádné oprávnění najímat jakékoli osoby jménem objednatele.
- 7.6. Zhotovitel se zavazuje přizvat zástupce objednatele podle jeho potřeb ke konzultaci v průběhu provádění díla.

## **VIII. Autorské právo, právo dílo užit, publikování díla**

- 8.1. Dílo, jež je předmětem této smlouvy a jež je specifikováno dle článku II. této smlouvy, je autorským dílem ve smyslu zákona č. 121/2000 Sb., o právu autorském, o právech souvisejících s právem autorským a o změně některých zákonů (autorský zákon) ve znění pozdějších předpisů.
- 8.2. Originály plánů, náčrtů, výkresů, grafických zobrazení a textových vyjádření, jsou a zůstanou vlastnictvím zhotovitele.
- 8.3. Objednatel má právo užití autorské dílo výlučně pro účel sjednaný touto smlouvou. Jakékoli jiné využití díla je podmíněno výslovným souhlasem autora. Souhlas nebude bez vážného důvodu odepírán. Podmínkou pro jakékoliv užití díla je úplné zaplacení odměny za provedení díla dle čl. 5.1 a úhrada licenční odměny dle čl. 5.3 této smlouvy.
- 8.4. Zhotovitel jako autor díla výslovně souhlasí s tím, aby objednatel použil dílo pro účel rozpracování autorského díla zhotovitele do veškerých následujících projekčních fází projektové dokumentace.
- 8.5. Objednatel umožní zhotoviteli vykonávat autorský dohled nad zpracováním následujících projekčních fází a při realizaci stavby, jejichž cílem bude chránit autorské dílo před snížením jeho hodnoty. Podmínky provádění autorského dohledu budou řešeny následnou dohodou obou smluvních stran.

- 8.6 Objednatel se zavazuje ochranu autorského práva zhotovitele včetně jeho práva na vykonávání autorského dohledu a z toho plynoucích povinností zpracovatelů následujících projekčních fází vhodně zpracovat do ustanovení smluv o dílo se zpracovateli následujících projekčních fází projektové dokumentace.
- 8.6 V případě, že v souvislosti s plněním díla dle této Smlouvy by měla být dotčena autorská práva jiného autora než je zhotovitel, zavazuje se zhotovitel obstarat pro objednatele souhlas s užitím tohoto díla v rozsahu stanoveném v článku VIII. této smlouvy a objednatel se zavazuje vypořádat případné odměny autorům ve smyslu zákona č.121/2000 Sb., o právu autorském, o právech souvisejících s právem autorským a o změně některých zákonů (autorský zákon) ve znění pozdějších předpisů.
- 8.7 Smluvní strany učinily tuto dohodu ohledně zveřejňování / publikování díla : Zhotovitel má jako autor právo uveřejnit své dílo při zachování zájmů objednatele, a to zejména pro účely prezentační a publikační. Objednatel má právo publikovat dílo pro účely prezentace města a pro nekomerční publikování. Objednatel je vždy povinen v této souvislosti uvádět jméno autora.

## **IX. Záruka za jakost a zkoušky díla**

- 9.1. Zhotovitel se zavazuje, že provedené a předané dílo bude prosté jakýchkoli vad (ať již právních či faktických) a nedodělků a bude mít vlastnosti dle obecně závazných právních norem, pravomocných rozhodnutí, povolení či stanovisek příslušných orgánů veřejné správy, této smlouvy a bude provedeno v souladu s ověřenou technickou praxí. Zhotovitel poskytuje objednateli záruku za jakost díla ode dne řádného protokolárního převzetí díla objednatelem **v délce šedesáti měsíců**. Objednatel provede kontrolu předaného díla do 30 dnů od protokolárního převzetí díla.
- 9.2. Zhotovitel se zavazuje bezplatně odstranit objednatelem reklamované vady díla po dobu záruční doby určené v článku IX. odst. 9.1. této smlouvy, a to předáním díla bez vad a nedodělků způsobem dle článku IV. odst. 4.2. této smlouvy tím, že vadné části díla nahradí částmi bez vady.
- 9.3. Objednatel je oprávněn reklamovat v záruční době dle článku IX. odst. 9.1. této smlouvy vady díla u zhotovitele, a to písemnou formou. V reklamaci musí být popsána vada díla, určen nárok objednatele z vady díla, případně požadavek na odstranění vad díla, a to včetně termínu pro odstranění vad díla zhotovitelem. Objednatel má právo volby způsobu odstranění důsledku vadného plnění.
- 9.4. Zhotovitel se zavazuje bez zbytečného odkladu, nejpozději však do 7 dnů od okamžiku oznámení vady díla či jeho části, zahájit odstraňování vady díla či jeho části, a to i tehdy, neuznává-li zhotovitel odpovědnost za vady či příčiny, které ji vyvolaly, a vady odstranit v co nejkratší lhůtě, a současně zahájit reklamační řízení. Reklamační řízení musí být ukončeno do 7 dnů po jeho zahájení. Bude-li v reklamačním řízení vada uznána jako reklamační vada bude odstranění vady díla či jeho části provedeno bezúplatně. Nebude-li v reklamačním řízení vada uznána jako reklamační vada, bude odstranění vady díla či jeho části provedeno úplatně, a to za odměnu sjednanou mezi oběma stranami.
- 9.5. V případě odstranění vady díla či jeho části dodáním náhradního plnění (nahrazením novým vyhotovením díla, nebo jeho části), běží pro toto náhradní plnění (díla, nebo části díla) nová záruční lhůta, a to ode dne protokolárního převzetí nového plnění (díla, nebo části díla) objednatelem. Záruční lhůta je shodná jako v článku IX. odst. 9.1. této smlouvy. Po dobu od nahlášení vady díla objednatelem zhotoviteli až do řádného odstranění vady díla zhotovitelem neběží záruční doba s tím, že doba přerušení běhu záruční lhůty bude počítána na celé dny a bude brán v úvahu každý započatý kalendářní den.
- 9.6. Neodstraní-li zhotovitel reklamované vady nebo nedodělky díla či jeho části ve lhůtě dle článku IX. odst. 9.4. této smlouvy anebo nezahájí-li zhotovitel odstraňování vad nebo nedodělků díla v termínech dle článku IX. odst. 9.4. této smlouvy anebo oznámí-li zhotovitel objednateli před uplynutím doby k odstranění vad či nedodělků díla, že vadu či nedodělky neodstraní anebo je-li zřejmé, že zhotovitel reklamované vady nebo nedodělky díla či jeho části ve lhůtě stanovené objednatelem přiměřeně dle charakteru vad a nedodělků díla neodstraní, má objednatel vedle výše uvedených oprávnění též právo zadat provedení oprav jiné osobě anebo požadovat slevu z odměny za provedení díla. Objednateli v prvním z uvedených případů vzniká nárok, aby mu zhotovitel zaplatil částku připadající na cenu, kterou objednatel třetí osobě v důsledku tohoto postupu zaplatí. Nárok objednatele účtovat zhotoviteli smluvní pokutu tím nezaniká.



- 9.7. Práva a povinnosti ze zhotovitelem poskytnuté záruky nezanikají na předané části díla ani odstoupením kterékoli ze smluvních stran od smlouvy.
- 9.8. O reklamačním řízení budou objednatelem pořizovány písemné zápisy ve dvojnásobném vyhotovení, z nichž jeden stejnopis obdrží každá ze smluvních stran.

## **X. Předání a převzetí díla**

- 10.1. Zhotovitel se zavazuje řádně protokolárně předat dílo jako celek objednateli ve lhůtě sjednané v čl. III odst. 3.1. této smlouvy. O předání díla, resp. jeho projednání, bude sepsán písemný protokol.
- 10.2. Nejpozději na poslední den provedení díla svolá zhotovitel přijímací řízení.
- 10.3. K předání díla dojde na základě předávacího řízení, a to formou písemného předávacího protokolu (jehož součástí bude i příslušná dokumentace, pokud je to stanoveno touto smlouvou či obvyklé), který bude podepsán oprávněnými zástupci obou smluvních stran.

Předávací protokol musí obsahovat alespoň předmět a charakteristiku díla, místo provedení díla, soupis zjištěných vad a nedodělků díla stanovených objednatelem, vyjádření zhotovitele k vadám díla vytčeným objednatelem, lhůty pro odstranění vad díla, zhodnocení jakosti díla a jeho částí, dohodu o lhůtách a opatřeních k odstranění vad a nedodělků díla či jeho částí, záznam o nutných dodatečně požadovaných pracích, případnou dohodu o slevě z odměny za provedení díla, stanovisko objednatele, zda dílo přijímá či nikoli a soupis příloh. Předávací protokol bude vyhotoven ve dvou stejnopisech, z nichž jeden obdrží zhotovitel a jeden objednatel. Každý stejnopis bude podepsán oběma stranami a má právní sílu originálu.

- 10.4. V případě, že je objednatelem přebíráno dokončené dílo, skutečnost, že dílo je dokončeno co do množství, jakosti, kompletnosti a schopnosti užívání, prokazuje zásadně zhotovitel a za tím účelem předkládá nezbytné písemné doklady objednateli.
- 10.5. V případě, že se při přejímání díla objednatelem prokáže, že je zhotovitelem předáváno dílo, které nese vady anebo nedodělky, není objednatel povinen předávané dílo převzít. Tato skutečnost bude uvedena v předávacím protokole. Po odstranění vad anebo nedodělků díla či jeho částí, pro které objednatel odmítl od zhotovitele dílo převzít, se opakuje přijímací řízení analogicky dle tohoto článku smlouvy. V takovém případě bude k původnímu předávacímu protokolu sepsán dodatek, ve kterém bude uvedeno převzetí díla. Dodatek obsahuje veškeré náležitosti stanovené pro předávací protokol v tomto článku smlouvy.
- 10.6. Pro případ odstoupení kterékoli ze smluvních stran od smlouvy bude analogicky použito ustanovení článku X. této smlouvy.
- 10.7. Za řádně provedené (ukončené) dílo je považováno dílo zhotovené v rozsahu, o parametrech a s vlastnostmi stanovenými touto smlouvou a obecně závaznými právními předpisy, které je bez vad a nedodělků, k němuž je zhotovitelem dodána dokumentace vyžadovaná touto smlouvou a k němu ze strany zhotovitele poskytnuta další sjednaná plnění, tj. dílo kompletní a funkční a splňující jakostní a funkční parametry stanovené touto smlouvou a řádně předané objednateli.
- 10.8. Zhotovitel je povinen v přiměřené lhůtě odstranit vady nebo nedodělky, i když tvrdí, že za uvedené vady a nedodělky díla neodpovídá. Náklady na odstranění těchto vad a nedodělků nese zhotovitel, a to až do účinnosti dohody smluvních stran o jejich úhradě nebo do právní moci rozhodnutí příslušného soudu ve věci úhrady těchto nákladů.

## **XI. Smluvní pokuta**

- 11.1. Smluvní strany se dohodly, že v případě porušení ustanovení článku III. odst.3.1. této smlouvy zhotovitelem, je objednatel oprávněn uplatnit vůči zhotoviteli smluvní pokutu ve výši 0,05 % z ceny za provedení díla, a to za každý započatý den prodlení.
- 11.2. Smluvní strany se dohodly, že v případě porušení ustanovení článku V. odst. 5.2, 5.3., 5.4. písm. b). této smlouvy objednatelem, tzn. že bude v prodlení s úhradou odměny za provedení díla či licenční odměny, je zhotovitel oprávněn uplatnit vůči objednateli smluvní pokutu ve výši 0,05 % z ceny za provedení díla, a to za každý započatý den prodlení.



- 11.3. Smluvní pokuta podle odst. 11.1. resp. 11.2. je splatná do třiceti dní od data, kdy byla povinné straně doručena písemná výzva k jejímu zaplacení ze strany oprávněné strany, a to na účet oprávněné strany uvedený v písemné výzvě. Ustanovením o smluvní pokutě není dotčeno právo oprávněné strany na náhradu škody v plné výši.

## **XII. Odstoupení od smlouvy**

- 12.1. Smluvní strany se dohodly, že mohou od této smlouvy odstoupit v případech, kdy to stanoví zákon, jinak v případě podstatného porušení této smlouvy. Odstoupení od smlouvy musí být provedeno písemnou formou a je účinné okamžikem jeho doručení druhé straně. Odstoupením od smlouvy se tato smlouva od okamžiku doručení projevu vůle směřujícího k odstoupení od smlouvy ruší.
- 12.2. Smluvní strany této smlouvy se dohodly, že podstatným porušením smlouvy se rozumí zejména:
- a) jestliže se zhotovitel dostane do prodlení s prováděním dodávky díla, ať již jako celku či jeho jednotlivých částí, ve vztahu k termínům provádění díla dle článku III. této smlouvy, které bude delší než třicet kalendářních dnů, anebo
  - b) jestliže zhotovitel řádně a včas neprokáže trvání platné a účinné pojistné smlouvy dle článku XVI. této smlouvy či jinak poruší ustanovení článku XVI. této smlouvy, anebo
  - c) jestliže zhotovitel vstoupil do likvidace anebo s ním bylo zahájeno insolvenční řízení; anebo
  - d) zhotovitel uzavřel smlouvu o prodeji podniku či jeho části, na základě které převedl svůj podnik či tu jeho část, jejíž součástí jsou i práva a závazky z právního vztahu dle této smlouvy na třetí osobu.
- 12.3. Pro vyloučení pochybností tímto smluvní strany prohlašují, že v případě ukončení činnosti (jakoukoliv formou) ve vztahu k předmětu díla jedním ze zhotovitelů je i nadále druhý zhotovitel zavázán ke zhotovení díla jako celku dle této smlouvy.

## **XIII. Adresy pro doručování**

- 13.1. Smluvní strany této smlouvy se dohodly následujícím způsobem na adrese pro doručování písemné korespondence:
- a) adresa pro doručování objednateli je: **Statutární město Karlovy Vary**  
Odbor rozvoje a investic  
Moskevská 21, 361 20 Karlovy Vary
  - b) adresa pro doručování zhotoviteli je: **Ing. arch. Antonín Jušík**  
**architektonické sdružení STUDIO HANGÁR**  
Koptova 1154/8, 360 01 Karlovy Vary
- 13.2. Smluvní strany se dohodly, že v případě změny sídla, a tím i adresy pro doručování, budou písemně informovat o této skutečnosti bez zbytečného odkladu druhou smluvní stranu.

## **XIV. Doručování**

- 14.1. Veškerá podání a jiná oznámení, která se doručují smluvním stranám, je třeba doručit osobně, nebo doporučenou listovní zásilkou s doručenkou.
- 14.2. Aniž by tím byly dotčeny další prostředky, kterými lze prokázat doručení, má se za to, že oznámení bylo řádně doručeno:
- (i) při doručování osobně:
    - dnem faktického přijetí oznámení příjemcem; nebo
    - dnem, v němž bylo doručeno osobě na příjemcově adrese určené k přebírání listovních zásilek; nebo
    - dnem, kdy bylo doručováno osobě na příjemcově adrese určené k přebírání listovních zásilek, a tato osoba odmítla listovní zásilku převzít; nebo

- dnem, kdy příjemce při prvním pokusu o doručení zásilku z jakýchkoli důvodů nepřevzal či odmítl zásilku převzít, a to i přesto, že se v místě doručení nezdržuje, pokud byla na zásilce uvedena adresa pro doručování dle článku XIII. odst. 13.1, resp. 13.2. této smlouvy.

(ii) při doručování prostřednictvím držitele poštovní licence:

- dnem předání listovní zásilky příjemci; nebo
- dnem, kdy příjemce při prvním pokusu o doručení zásilku z jakýchkoli důvodů nepřevzal či odmítl zásilku převzít, a to i přesto, že se v místě doručení nezdržuje, pokud byla na zásilce uvedena adresa pro doručování dle článku XIII. odst. 13. 1., resp. 13.2 této smlouvy.

## **XV. Vlastnictví podkladů pro vyhotovení díla**

- 15.1. Veškeré věci, podklady a další doklady, které byly objednatelem zhotoviteli předány a nestaly se součástí díla, zůstávají ve vlastnictví objednatele, resp. objednatel zůstává osobou oprávněnou k jejich zpětnému převzetí. Zhotovitel je objednateli povinen tyto věci, podklady či ostatní doklady vrátit na výzvu objednatele, a to nejpozději ke dni řádného předání díla, s výjimkou těch, které prokazatelně a oprávněně spotřeboval k plnění svých závazků z této smlouvy.

## **XVI. Pojištění**

- 16.1. Zhotovitel – Ing. Arch. Antonín Juštík, prohlašuje, že je pojištěn pro krytí rizik poškození, případně zničení díla a rizik provádění díla, pojistnou smlouvou pro případ pojistné události související s prováděním díla, a to zejména a minimálně v rozsahu pojištění odpovědnosti za škody způsobené činností zhotovitele při provádění díla, a to na hodnotu pojistné události s limitem pojistného plnění 1.000.000,- Kč (slovy: jedenmilionkorun českých).
- 16.2. Zhotovitel předloží a předá objednateli kopie platných a účinných pojistných smluv dle článku XVI. odst. 16.1. této smlouvy nejpozději při podpisu této smlouvy. Zhotovitel se dále zavazuje řádně a včas plnit veškeré závazky z těchto pojistných smluv pro něj plynoucí a udržovat pojištění dle ustanovení článku XVI. odst. 16.1. této smlouvy po celou dobu plnění díla. V případě zániku pojistné smlouvy dle článku XVI. odst. 16.1. této smlouvy uzavře zhotovitel nejpozději do sedmi dnů pojistnou smlouvu alespoň ve stejném rozsahu a tuto předloží v kopii objednateli nejpozději do tří dnů ode dne jejího uzavření.

## **XVII. Závěrečná ustanovení**

- 17.1. Tato smlouva nabývá platnosti a účinnosti v den jejího podpisu oprávněnými zástupci obou smluvních stran.
- 17.2. Smlouva je vyhotovena ve dvou stejnopisech, z nichž každá strana obdrží po jednom výtisku. Každý stejnopis této smlouvy má právní sílu originálu.
- 17.3. V případě neplatnosti nebo neúčinnosti některého ustanovení této smlouvy nebudou dotčena ostatní ustanovení této smlouvy.
- 17.4. Případné spory vzniklé z této smlouvy budou řešeny podle platné právní úpravy věcně a místně příslušnými orgány České republiky.
- 17.5. Smluvní strany této smlouvy se dohodly, že právní vztahy založené touto smlouvou se budou řídit právním řádem České republiky. Tato smlouva se řídí úpravou zákona č. 89/2012, občanského zákoníku, v platném znění. Veškeré údaje a informace, které si strany sdělily při uzavírání této smlouvy, jsou považovány za důvěrné, přičemž žádná ze stran je nesmí zpřístupnit či sdělit třetí osobě ani je použít v rozporu s jejich účelem pro potřeby vlastní. Toto se však nevztahuje na povinnost vyplývající objednateli ze zákona č. 106/1999 Sb., o svobodném přístupu k informacím, v platném znění, a ze zákona č. 340/2015 Sb., o registru smluv, v platném znění. Poruší-li některá strana tuto povinnost a obohatí-li se tím, vydá druhé straně to, oč se obohatila.
- 17.6. Tuto smlouvu lze měnit, doplňovat a upřesňovat pouze oboustranně odsouhlasenými, písemnými a průběžně číslovanými dodatky, podepsanými oprávněnými zástupci obou smluvních stran, které musí být obsaženy na jedné listině.

17.7. Nedílnou součástí této smlouvy tvoří jako přílohy této smlouvy:

**Příloha č. 1:** Výpis ze živnostenského rejstříku

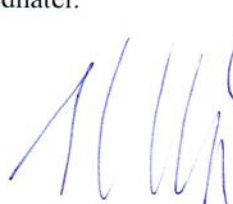
**Příloha č. 2:** Nabídka zhotovitele ze dne 1.12.2015

**Příloha č. 3:** Výpis z usnesení Rady města Karlovy Vary ze dne 12.1.2016 a 9.2.2016

Obě smluvní strany potvrzují autentičnost této smlouvy a prohlašují, že si smlouvu přečetly, s jejím obsahem souhlasí, že smlouva byla sepsána na základě pravdivých údajů, z jejich pravé a svobodné vůle a nebyla uzavřena v tísní ani za jinak jednostranně nevýhodných podmínek, což stvrzují podpisem svého oprávněného zástupce.

V Karlových Varech, dne 18. 02. 2016

Objednatel:



**Statutární město Karlovy Vary**  
zastoupeno Ing. Petrem Kulhánkem  
primátorem města



Zhotovitel:



**Ing. Arch. Antonín Jušík**



**Ing. Vladimír Tůma**





**Usnesení č. RM/160/2/16**  
**z 3. jednání Rady města Karlovy Vary, které se konalo dne 09.02.2016**

**Věc: Zastavovací a objemová studie návrhu stavby „Karlovy Vary - Integrovaný dopravní terminál“**

Rada města Karlovy Vary

**revokovala** část svého usnesení přijatého dne 12.1.2016 pod bodem č. RM/19/1/16 ohledně nabídkové ceny a licenční odměny a

**schválila** uzavření smlouvy o dílo mezi Statutárním městem Karlovy Vary a Architektonickým sdružením Studio HANGAR, Ing. arch. Antonín Juštík, IČ: 13871447, Sadov, Ing. Vladimír Tůma, IČ: 49757300, Karlovy Vary na zpracování zastavovací a objemové studie návrhu stavby „Karlovy Vary – Integrovaný dopravní terminál“ za nabídkovou cenu ve výši 780.000,-Kč bez DPH a za licenční odměnu ve výši 150.000,- Kč bez DPH za udělení licence k autorskému dílu, v předloženém znění a

**pověřila** primátora města Karlovy Vary Ing. Petra Kulhánka podpisem smlouvy.



.....  
Ing. Daniel Riedl  
vedoucí odboru rozvoje a investic



**Usnesení č. RM/19/1/16**  
**z 1. jednání Rady města Karlovy Vary, které se konalo dne 12.01.2016**

**Věc: Zastavovací a objemová studie návrhu stavby „Karlovy Vary - Integrovaný dopravní terminál“**

Rada města Karlovy Vary

**souhlasila** na základě doporučení Pracovní skupiny pro Územní plán s výjimkou ze Zásad pro zadávání veřejných zakázek Statutárním městem Karlovy Vary a

**schválila** uzavření smlouvy o dílo mezi Statutárním městem Karlovy Vary a Architektonickým sdružením Studio HANGÁR, Ing. arch. Antonín Juščík, IČ: 13871447, Sadov, Ing. Vladimír Tůma, IČ: 49757300, Karlovy Vary na zpracování zastavovací a objemové studie návrhu stavby „Karlovy Vary – Integrovaný dopravní terminál“ za nabídkovou cenu ve výši 780.000,-Kč bez DPH a

**uložila** odboru rozvoje a investic ve spolupráci s odborem právním předložit ke schválení znění smlouvy o dílo.



**Termín: 31.1.2016**

.....  
Ing. Daniel Riedl  
vedoucí odboru rozvoje a investic



## **CENOVÁ A ČASOVÁ NABÍDKA PROJEKTOVÝCH PRACÍ**

### **INTEGROVANÝ DOPRAVNÍ TERMINÁL KARLOVY VARY - CENTRUM**

**NÁVRH STAVBY**

**PROSINEC 2015**



ARCHITEKTONICKÉ SDRUŽENÍ STUDIO HANGÁR ■ ING. ARCH. ANTONÍN JUŠTÍK ■ ING. VLADIMÍR TUMA  
IČ 13871447 ■ DIČ CZ6211240871 ■ ZAPSANO DO ŽIVNOSTENSKÉHO REJSTRIKU OD 4.2.1998  
KOPTOVA 1154/8. 360 01 KARLOVY VARY  
TELEFON +420 353 220 802  
E-MAIL STUDIO@HANGAR.CZ ■ WEB WWW.HANGAR.CZ



## CENOVÁ A ČASOVÁ NABÍDKA PROJEKTOVÝCH PRACÍ

STAVBA :	INTEGROVANÝ DOPRAVNÍ TERMINÁL "KARLOVY VARY - CENTRUM"
KLIENT :	STATUTÁRNÍ MĚSTO KARLOVY VARY
ZPRACOVATEL :	ING. ARCH. ANTONÍN JUŠTÍK A ING. VLADIMÍR TŮMA JAKO ČLENOVÉ ARCHITEKTONICKÉHO SDRUŽENÍ STUDIO HANGÁR, KOPTOVA 1154/8 KARLOVY VARY
DOKUMENTACE :	NÁVRH STAVBY / STUDIE STAVBY

### A VYMEZENÍ PŘEDMĚTU DÍLA, ÚČEL STUDIE :

JEDNÁ SE O NÁVRH STAVBY INTEGROVANÉHO DOPRAVNÍHO TERMINÁLU "KARLOVY VARY-CENTRUM" (DÁLE JEN IDT), JEŽ V SOBĚ BUDE ZAHRNOVAT DOPRAVU ŽELEZNIČNÍ, AUTOBUSOVOU, INDIVIDUÁLNÍ A TAXI. ZÁMĚREM KLIENTA JE INTEGROVAT VEŠKEROU TUTO DOPRAVU NA JEDNO MÍSTO V CENTRU KARLOVÝCH VARŮ, DO PROSTORU VARŠAVSKÁ-HOROVA-TRŽNICE.

ÚČELEM NÁVRHU STAVBY JE PROVĚŘIT A VYHODNOTIT TENTO ZÁMĚR MĚSTA A NAVRHNOUT TAKOVÉ ŘEŠENÍ, KTERÉ BUDE ZA DANÝCH PODMÍNEK OPTIMÁLNÍ, REÁLNÉ A REALIZOVATELNÉ. ÚČELEM JE ŠETŘIT INVESTIČNÍ PROSTŘEDKY MĚSTA ( V ROZUMNÉ MÍŘE MINIMALIZOVAT NÁKLADY ) A NALÉZT TAKOVÉ ŘEŠENÍ, KTERÉ BUDE REALIZOVATELNÉ V HORIZONTU CCA SLET, S OHLEDEM K PŘEDPOKLÁDANÉ MOŽNOSTI VYUŽITÍ DOTAČNÍCH TITULŮ PROGRAMU IPRŮ. SOUČÁSTÍ NÁVRHU STAVBY BUDE I HRUBÝ ODHAD INVESTIČNÍCH NÁKLADŮ, NÁVRH POSTUPU VÝSTAVBY, PŘÍPADNĚ NÁVRH JEJÍ ETAPIZACE A PŘÍPADNĚ TĚŽ VAZBY NA NAVAZUJÍCÍ STAVBY.

SOUČÁSTÍ STAVBY IDT BUDE :

- DVOUKOLEJNÁ ŽELEZNIČNÍ STANICE "KARLOVY VARY-CENTRUM" S PŘEDPOKLÁDANOU POLOHOU MEZI HO-HOROVOU UL. A ŘEKOU OHŘÍ, S NÁSTUPIŠTĚM DÉLKY 100M, A S VHODNÝM PROVOZNÍM PROPOJENÍM S AUTOBUSOVÝM TERMINÁLEM (PŘEDPOKLÁDÁ SE ZAPOJENÍ REGIONÁLNÍ ŽELEZNIČNÍ DOPRAVY DO SYSTÉMU MHD),
- AUTOBUSOVÝ TERMINÁL PRO MEZIMĚSTSKOU A DÁLKOVOU AUTOBUSOVOU DOPRAVU JAKO NÁHRADA ZA STÁVAJÍCÍ "TERMINÁL-DOLNÍ NÁDRAŽÍ" (ODSTAVNÁ STÁNÍ PRO AUTOBUSY, TECHNICKÉ ZÁZEMÍ A ZÁZEMÍ ŘIDIČŮ SE S OHLEDEM NA PROSTOROVÉ MOŽNOSTI PŘEDBĚŽNĚ PŘEDPOKLÁDAJÍ MIMO ŘEŠENÉ ÚZEMÍ).
- AUTOBUSOVÝ TERMINÁL MHD JAKO NÁHRADA ZA STÁVAJÍCÍ CENTRÁLNÍ ZASTÁVKU MHD "TRŽNICE".
- MOŽNOST KRÁTKODOBÉHO ZASTAVENÍ ZÁJEZDOVÝCH TURISTICKÝCH AUTOBUSŮ,
- STANOVIŠTĚ TAXI,
- PARKINGY PRO MOŽNOST Odstavení AUTOMOBILŮ INDIVIDUÁLNÍ DOPRAVY - "PARK AND RIDE" JAKO NÁHRADA ZA STÁVAJÍCÍ RUŠENÉ PARKINGY + DLE MOŽNOSTI ÚZEMÍ NAVÝŠENÍ JEJICH POČTU,
- PARKINGY PRO KRÁTKODOBÉ ZASTAVENÍ AUTOMOBILŮ INDIVIDUÁLNÍ DOPRAVY - "KISS AND RIDE".
- ZÁZEMÍ PRO KLIENTY, ČEKÁRNA, PŘEDPRODEJ JÍZDENEK, PROSTORY PRO ŘÍZENÍ DOPRAVY A DALŠÍ POTŘEBNÉ ZÁZEMÍ APOD., KOMERČNÍ ČÁST,
- DOPRAVNÍ NAPOJENÍ TERMINÁLU NA MĚSTSKOU KOMUNIKAČNÍ SÍŤ.

ŘEŠENÍ BUDE VYCHÁZET Z MOŽNOSTÍ ÚZEMÍ A Z KAPACITNÍCH POŽADAVKŮ. SOUČÁSTÍ NÁVRHU STAVBY BUDE I NÁVRH SITUOVÁNÍ PŘÍPADNÝCH DALŠÍCH FUNKCÍ DO ŘEŠENÉHO PROSTORU, POKUD SE TATO MOŽNOST UKÁŽE JAKO VHODNÁ.

## B PŘEDPOKLÁDANÝ ROZSAH DÍLA :

- TEXTOVÁ ČÁST (PRŮVODNÍ ZPRÁVA),
- SITUACE VČETNĚ ŘEŠENÍ DOPRAVNÍCH NÁVAZNOSTÍ A DALŠÍCH VAZEB,
- PŮDORYSY JEDNOTLIVÝCH PODLAŽÍ,
- PŘÍČNÝ ŘEZ (ŘEZY),
- POHLEDY NA PRŮČELÍ,
- HRUBÝ ODHAD REALIZAČNÍCH NÁKLADŮ, NÁVRH POSTUPU VÝSTAVBY
- FYZICKÝ ARCHITEKTONICKÝ MODEL NEBO DIGITÁLNÍ 3D MODEL S VYRENDROVANÝMI CHARAKTERISTICKÝMI ZÁBĚRY.

## C CENOVÁ NABÍDKA

### C1 VÝPOČET HONORÁŘE PODLE HONORÁŘOVÉHO ŘÁDU ČKA (2003) :

PŘEDPOKLÁDANÉ ZAPOČITATELNÉ NÁKLADY STAVBY .....	200.000.000 Kč
CELKOVÝ ZÁKLADNÍ HONORÁŘ V PROCENTECH PRO 200 MIL. Kč .....	7,5
CELKOVÝ ZÁKLADNÍ HONORÁŘ (200.000.000 x 0,075) .....	15.000.000 Kč
Z TOHO NÁVRH STAVBY V PROCENTECH .....	13,0
<b>ZÁKLADNÍ HONORÁŘ ZA ZPRACOVÁNÍ NÁVRHU STAVBY (15.000.000 x 0,13) .....</b>	<b>1.950.000 Kč</b>

### C2 NABÍDKOVÁ CENA STUDIA HANGÁR :

**NABÍDKOVÁ CENA STUDIA HANGÁR CELKEM ..... 780.000 Kč**

Z TOHO :

- ZPRACOVÁNÍ NÁVRHU K PROJEDNÁNÍ S KLIEMEM .....	650.000 Kč
- DOPRACOVÁNÍ DO FORMY ČISTOPISU .....	50.000 Kč
- ZPRACOVÁNÍ ARCHITEKTONICKÉHO MODELU .....	80.000 Kč

K VÝŠE UVEDENÝM CENÁM BUDE PŘIPOČTENA DPH V ZÁKONNÉ VÝŠI.

VE VÝŠE UVEDENÝCH CENÁCH NEJSOU ZAPOČÍTÁNY NÁKLADY SPOJENÉ S MAPOVÝMI PODKLADY. TYTO ZAJISTÍ KLIENT A PŘEDÁ ZPRACOVATELI JAKO ZÁVAZNÝ PODKLAD PRO PLNĚNÍ DÍLA. MAPOVÉ PODKLADY (V PŘEDPOKLÁDANÉM ROZSAHU : DIGITÁLNÍ KATASTRÁLNÍ MAPA, TECHNICKÁ MAPA MĚSTA, VÝŠKOPIS) BUDOU PŘEDÁNY ZPRACOVATELI V DIGITÁLNÍ PODOBĚ VE FORMÁTU DWG V HLADINÁCH.

NÁVRH DÍLČÍCH PLATEB :

1. DÍLČÍ PLATBA PO PODPISU SMLOUVY .....	200.000 Kč
2. DÍLČÍ PLATBA PO ODSOUHLASENÍ NÁVRHU KLIEMEM.....	450.000 Kč
3. DÍLČÍ PLATBA PO PŘEDÁNÍ ČISTOPISU NÁVRHU STAVBY .....	90.000 Kč
4. DÍLČÍ PLATBA ( DOPLATEK ) PO PŘEDÁNÍ ARCHITEKTONICKÉHO MODELU .....	40.000 Kč

## D ČASOVÁ NABÍDKA

ZPRACOVÁNÍ NÁVRHU STAVBY K PROJEDNÁNÍ S KLIEMEM .....	DO KONCE DUBNA 2016, NEJDŘÍVE VŠAK DO 4 MĚSÍCŮ OD PŘEDÁNÍ VEŠKERÝCH NEZBYTNÝCH PODKLADŮ
ČISTOPIS NÁVRHU STAVBY .....	DO 2 TÝDNŮ OD ODSOUHLASENÍ NÁVRHU STAVBY KLIEMEM
ZPRACOVÁNÍ ARCHITEKTONICKÉHO MODELU .....	DO 6 TÝDNŮ OD ODSOUHLASENÍ NÁVRHU STAVBY KLIEMEM

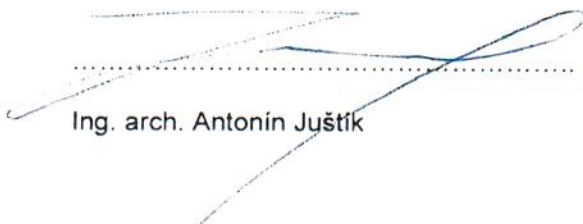


## E LICENČNÍ UJEDNÁNÍ

NÁVRH STAVBY JE AUTORSKÝM DÍLEM VE SMYSLU AUTORSKÉHO ZÁKONA Č. 121/2000SB. V PŘÍPADĚ, ŽE ZPRACOVATEL NÁVRHU STAVBY NEBUDE ZPRACOVÁVAT NÁSLEDUJÍCÍ PROJEKČNÍ FÁZE, POSKYTNE KLIENTOVI LICENCI PRO ROZPRACOVÁNÍ SVÉHO AUTORSKÉHO DÍLA DO NÁSLEDUJÍCÍCH PROJEKČNÍCH FÁZÍ (VF3 AŽ VF6 DLE HŘ ČKA). LICENČNÍ ODMĚNA ZA UDĚLENÍ LICENCE K NÁVRHU STAVBY BUDE PRO TENTO ÚČEL STANOVENA PO DOHODĚ S KLIENTEM PROCENTUÁLNÍ SAZBOU BUĎ VE VÝŠI 10% Z OBVYKLÉ VÝŠE HONORÁŘE NEBO VE VÝŠI 15% ZE SKUTEČNÉ VYSOUTĚŽENÉ CENY NÁSLEDUJÍCÍCH PROJEKTOVÝCH PRACÍ (VF3 AŽ VF6 DLE HŘ ČKA). TATO VÝŠE LICENČNÍ ODMĚNY V SOBĚ ZAHHRNUJE SOUČASNĚ I ODMĚNU ZA VYKONÁVÁNÍ AUTORSKÉHO DOHLEDU ZPRACOVATELEM NÁVRHU STAVBY NAD ZPRACOVÁVÁNÍM TĚCHTO NÁSLEDUJÍCÍCH PROJEKČNÍCH FÁZÍ. ROZSAH AUTORSKÉHO DOHLEDU STANOVÍ AUTOR.

AUTOR NÁVRHU STAVBY BUDE PROVÁDĚT I AUTORSKÝ DOZOR BĚHEM REALIZACE DÍLA, A TO V ROZSAHU DOHODNUTÉM S KLIENTEM. HONORÁŘ ZA VÝKON AUTORSKÉHO DOZORU BUDE STANOVEN HODINOVOU SAZBOU 1.000 KČ, PODKLADEM PRO FAKTURACI BUDE VÝKAZ SKUTEČNĚ ODPRACOVANÝCH HODIN.

V Karlových Varech dne 1.12. 2015



Ing. arch. Antonín Jušík



Ing. Vladimír Tůma



## PŘÍLOHA CENOVÉ A ČASOVÉ NABÍDKY Č. 1 : REFERENCE

### A/ STUDIE

NÁZEV AKCE	ROK ZPRACOVÁNÍ	PŘEDPOKLÁDANÉ INVESTIČNÍ NÁKLADY
- ROZVOJOVÁ STUDIE HOTELU HORIZONT PEC POD SNĚŽKOU	1994	250.000.000 Kč
- ROZVOJOVÁ STUDIE AREÁLU NEMOCNICE SOKOLOV	2001	100.000.000 Kč
- OBCHODNÍ CENTRUM SEVER ÚSTÍ NAD LABEM	2001	90.000.000 Kč
- STUDIE AREÁLU HOTELU PORT MÁCHOVO JEZERO	2002	100.000.000 Kč
- OBCHODNÍ CENTRUM DELTA LIBEREC	2003	220.000.000 Kč
- OBCHODNÍ CENTRUM PERMON OSTRAVA	2004	180.000.000 Kč
- POLYFUNKČNÍ OBJEKT ATRIUM HRADEC KRÁLOVÉ	2005	390.000.000 Kč
- ADMINISTRATIVNÍ A OBCHODNÍ CENTRUM DELTA PRAHA 6	2007	135.000.000 Kč
- POLYFUNKČNÍ OBJEKT ARÉNA / CORSO AMERICKÁ PLZEŇ	2008-2011	2.100.000.000 Kč
- DESIGNER OUTLET SHOPPING CENTER ELIPSA KARLOVY VARY	2013	1.750.000.000 Kč
- BYTOVÝ KOMPLEX PRAHA 6 - STRAHOV	2013	6.000.000.000 Kč
<b>CELKEM</b>		<b>11.315.000.000 Kč</b>

### B/ PROJEKTY

NÁZEV AKCE	ROK ZPRACOVÁNÍ	PŘEDPOKLÁDANÉ INVESTIČNÍ NÁKLADY
- HOTEL HORIZONT PEC POD SNĚŽKOU	1995 - 2010	250.000.000 Kč
- OBCHODNÍ CENTRUM SEVER ÚSTÍ NAD LABEM	2002	90.000.000 Kč
- OBCHODNÍ CENTRUM OMEGA BRNO ( ARCH. NÁVRH : KUBA PILAŘ ARCHITEKTI )	2004	170.000.000 Kč
- OBCHODNÍ CENTRUM DELTA LIBEREC	2004-2005	220.000.000 Kč
- POLYFUNKČNÍ OBJEKT ATRIUM HRADEC KRÁLOVÉ	2007-2008	390.000.000 Kč
- ADMINISTRATIVNÍ A OBCHODNÍ CENTRUM DELTA PRAHA 6	2008	135.000.000 Kč
- POLYFUNKČNÍ OBJEKT ARÉNA / CORSO AMERICKÁ PLZEŇ	2011	2.100.000.000 Kč
<b>CELKEM</b>		<b>3.355.000.000 Kč</b>

### C/ REALIZACE

NÁZEV AKCE	ROK REALIZACE	INVESTIČNÍ NÁKLADY
- JEDNOTLIVÉ ETAPY REKONSTRUKCE A DOSTAVBY HOTELU HORIZONT PEC POD SNĚŽKOU	1995 - 2010	80.000.000 Kč
- OBCHODNÍ CENTRUM SEVER ÚSTÍ NAD LABEM	2003	90.000.000 Kč
- OBCHODNÍ CENTRUM OMEGA BRNO	2006	170.000.000 Kč
- OBCHODNÍ CENTRUM DELTA LIBEREC	2006	220.000.000 Kč
- POLYFUNKČNÍ OBJEKT ATRIUM HRADEC KRÁLOVÉ	2009	390.000.000 Kč
- ADMINISTRATIVNÍ A OBCHODNÍ CENTRUM DELTA PRAHA 6	2010	135.000.000 Kč
<b>CELKEM</b>		<b>1.085.000.000 Kč</b>

## D/ OBRAZOVÁ PŘÍLOHA

HOTEL HORIZONT PEC POD SNĚŽKOU

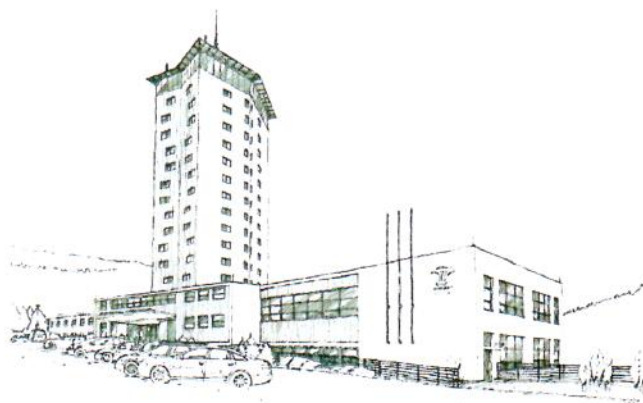
250.000.000 Kč



FOTO - STAV



NÁVRH - MODEL



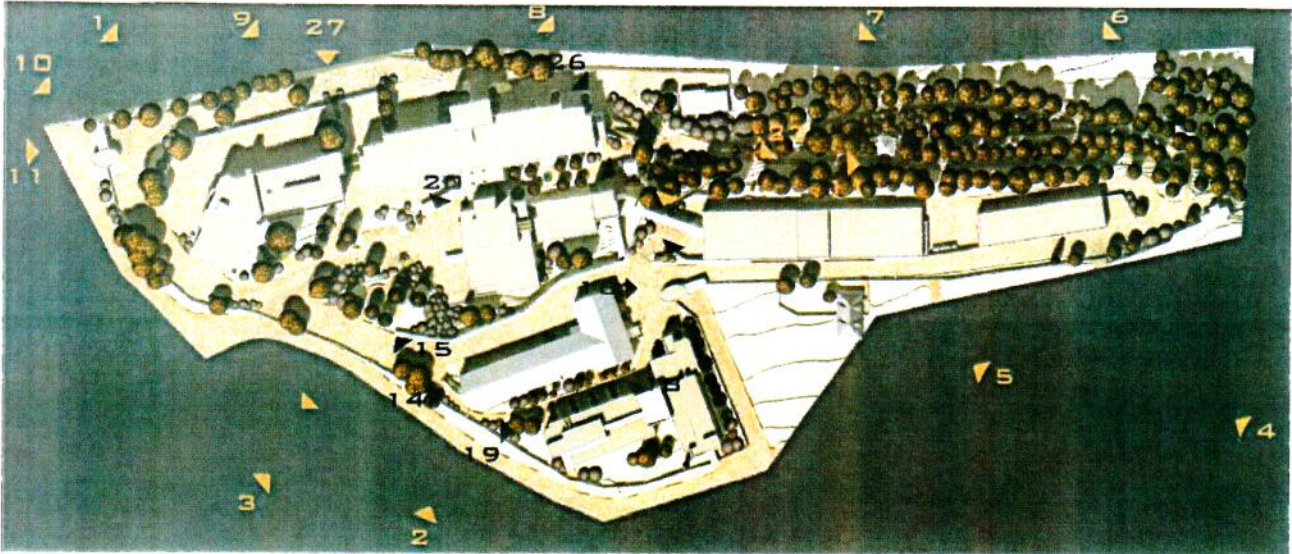
NÁVRH - PERSPEKTIVA



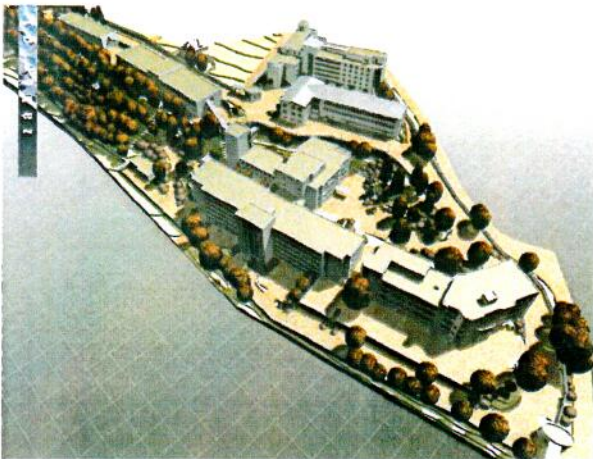
NÁVRH - MODEL

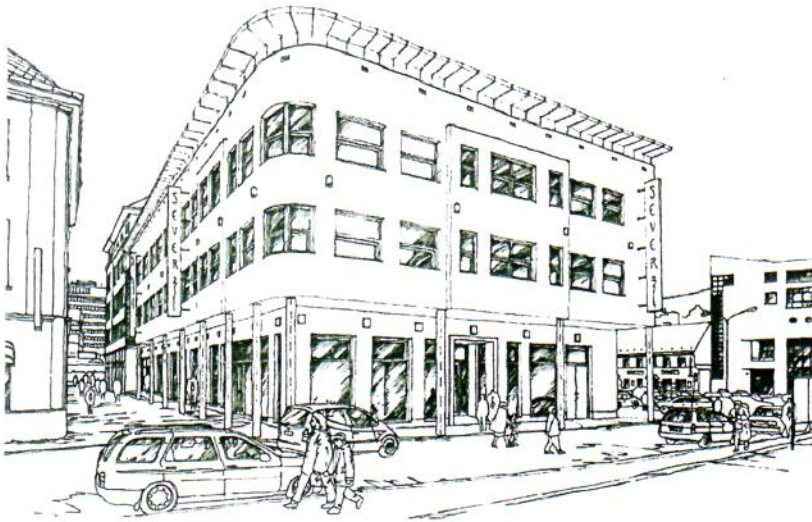


NÁVRH - POHLED



NÁVRH - MODEL





NÁVRH - PERSPEKTIVA



FINÁLNÍ FOTO



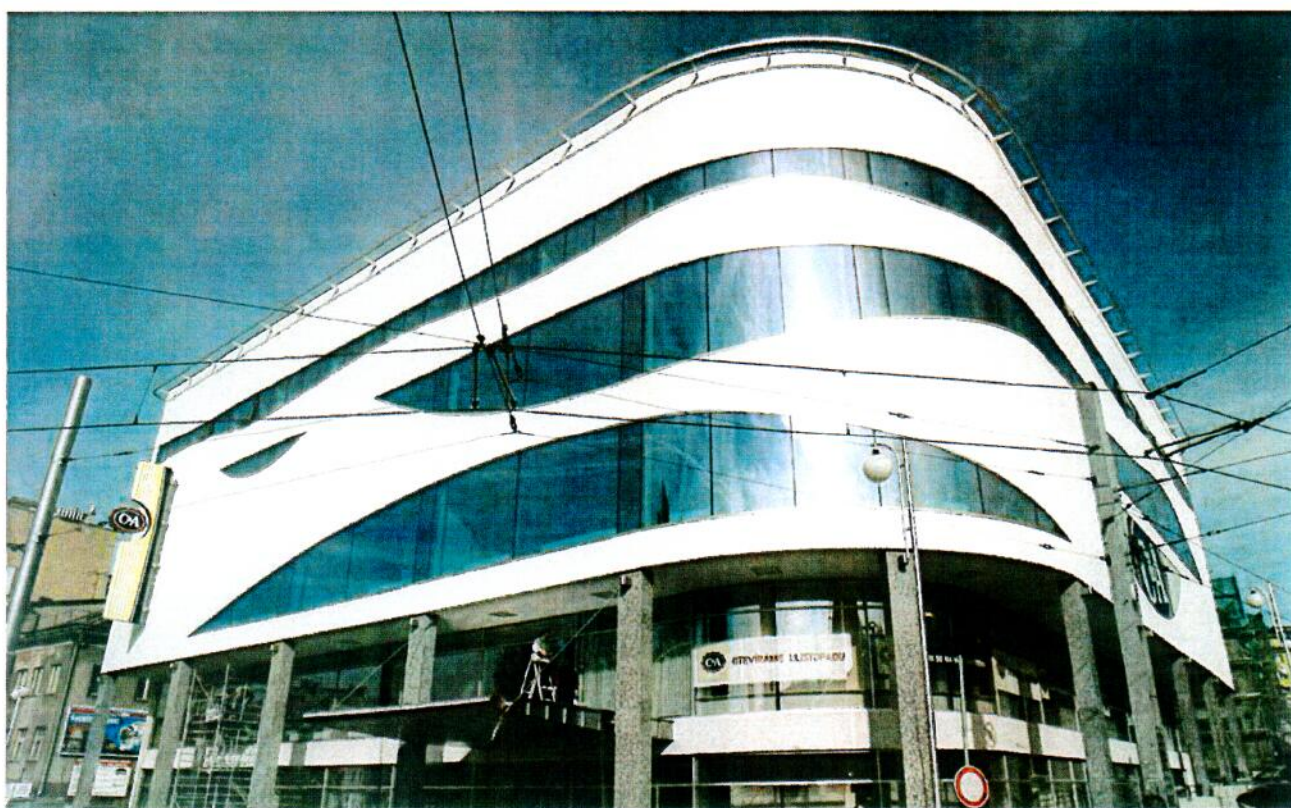
FINÁLNÍ FOTO



NÁVRH - MODEL



NÁVRH - MODEL



FINÁLNÍ FOTO



FINÁLNÍ FOTO



FINÁLNÍ FOTO

( ARCH. NÁVRH : KUBA PILAŘ ARCHITEKTI )



FINÁLNÍ FOTO

POLYFUNKČNÍ OBJEKT ATRIUM HRADEC KRÁLOVÉ

390.000.000 Kč



NÁVRH - MODEL



NÁVRH - MODEL



FINÁLNÍ FOTO



FINÁLNÍ FOTO





FINÁLNÍ FOTO



FINÁLNÍ FOTO



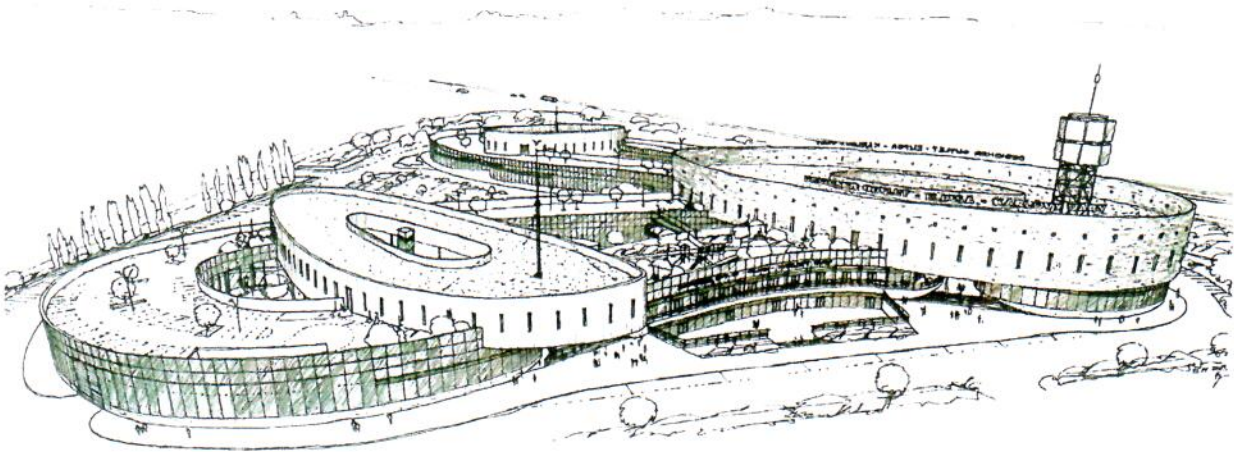
FINÁLNÍ FOTO



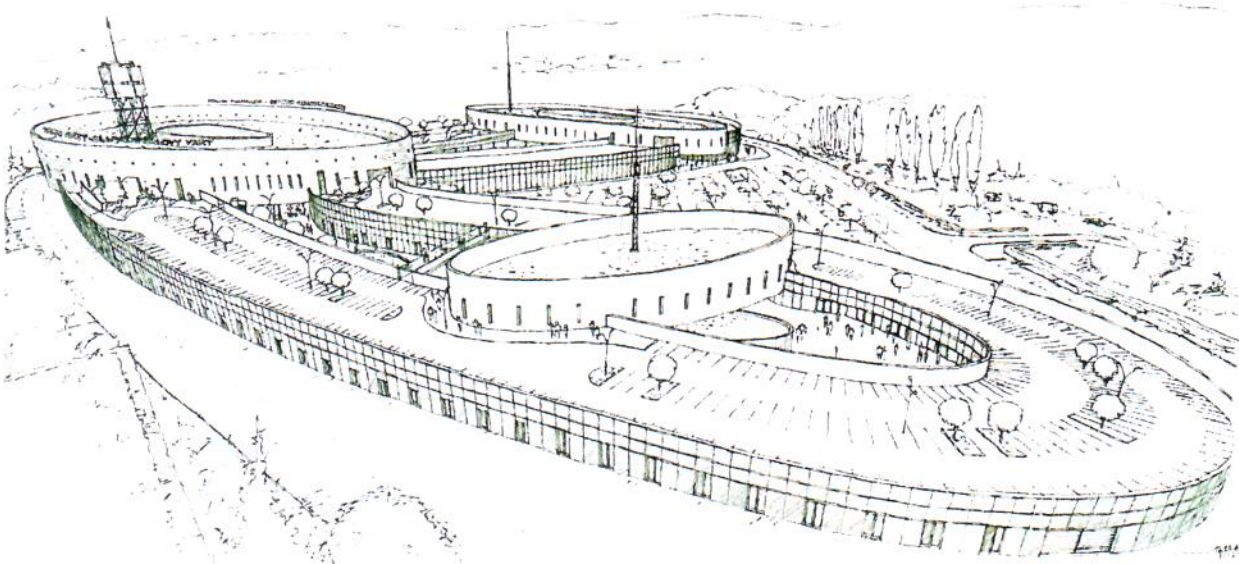
NÁVRH - MODEL



NÁVRH - MODEL



NÁVRH - PERSPEKTIVA



NÁVRH - PERSPEKTIVA



NÁVRH - MODEL



V Karlových Varech dne 1.12. 2015

.....  
.....  
Ing. arch. Antonín Jušík

.....  
.....  
Ing. Vladimír Tůma



## PŘÍLOHA CENOVÉ A ČASOVÉ NABÍDKY Č. 2 : PROFESNÍ DOKLADY

- OSVĚDČENÍ O AUTORIZACI ING. ARCH. JUŠTÍK
- ŽIVNOSTENSKÝ LIST ING. ARCH. JUŠTÍK
- ŽIVNOSTENSKÝ LIST ING. TŮMA

# OSVĚDČENÍ O AUTORIZACI



ČESKÁ KOMORA  
ARCHITEKTŮ

uděluje

**Ing. arch. Antonínu Jušíkovi**

rodné číslo:

621124/0871

AUTORIZACI

s právem používat označení

AUTORIZOVANÝ ARCHITEKT

a s právem používat razítko se státním znakem

a zapisuje jej/ji pod pořadovým číslem

00 497

do seznamu autorizovaných osob vedeného Českou komorou architektů

ke dni

16.3.1993

*Jan Kříž*  
předseda  
České komory architektů



# Karlovy VARY°

MAGISTRÁT MĚSTA KARLOVY VARY  
odbor obecní živnostenský úřad  
361 20 KARLOVY VARY, Moskevská 21

Č. j.: ŽÚ/U10969/2014/Si

## Výpis z živnostenského rejstříku

---

Jméno a příjmení: **Ing.arch. Antonín Jušík**  
Rodné číslo: **621124/0871**  
Datum narození: **24.11.1962**  
Bydliště: **360 01, Sadov 112**  
Sídlo: **362 61, Sadov 112**  
Identifikační číslo: **13871447**

---

### *Živnostenské oprávnění č. 1*

Předmět podnikání: **Projektová činnost ve výstavbě**  
Vznik oprávnění: **04.02.1998**  
Doba platnosti oprávnění: **na dobu neurčitou**

---

### *Živnostenské oprávnění č. 2*

Předmět podnikání: **Provádění staveb, jejich změn a odstraňování**  
Vznik oprávnění: **04.02.1998**  
Doba platnosti oprávnění: **na dobu neurčitou**

---

### *Živnostenské oprávnění č. 3*

Předmět podnikání: **Výroba, obchod a služby neuvedené v přílohách 1 až 3 živnostenského zákona**  
Obory činnosti: **Zprostředkování obchodu a služeb  
Velkoobchod a maloobchod  
Návrhářská, designérská, aranžérská činnost a modeling**  
Vznik oprávnění: **04.02.1998**  
Doba platnosti oprávnění: **na dobu neurčitou**

---

Úřad příslušný podle § 71 odst. 2 živnostenského zákona: **Magistrát města Karlovy Vary**

V Karlových Varech dne 25.09.2014



Bc. Jaroslava Jirkovská  
vedoucí odboru obecní živnostenský úřad

ID RZP: 2177067

ZIV 2 0p/053-1020 VYP 0242/032



**Karlovy VARY**

MAGISTRÁT MĚSTA KARLOVY VARY  
odbor obecní živnostenský úřad  
361 20 KARLOVY VARY, Moskevská 21

Č. j.: 2181/ObŽÚ/14  
Vaše značka:  
Identif. písemnosti: Výpis ze ŽR

## Výpis z živnostenského rejstříku

včetně údajů, které nejsou veřejným seznamem

---

Jméno a příjmení: **Ing. Vladimír Tůma**  
Rodné číslo: **670421/0469**  
Datum narození: **21.04.1967**  
Občanství: **Česká republika**  
Bydliště: **Koptova 1154/8, 360 01, Karlovy Vary**  
Sídlo: **Koptova 1154/8, 360 01, Karlovy Vary**  
Identifikační číslo: **49757300**

---

### *Živnostenské oprávnění č. 1*

Předmět podnikání: **Projektová činnost ve výstavbě**  
Druh živnosti: **Ohlašovací vázaná**  
Vznik oprávnění: **04.07.1994**  
Doba platnosti oprávnění: **na dobu neurčitou**

### *Odpovědný zástupce:*

Jméno a příjmení: **Ing.arch. Antonín Jušík**  
Rodné číslo: **621124/0871**  
Datum narození: **24.11.1962**  
Ustanoven dne: **07.07.1994**

---

### *Seznam zúčastněných osob*

Jméno a příjmení: **Ing.arch. Antonín Jušík**  
Rodné číslo: **621124/0871**  
Datum narození: **24.11.1962**  
Občanství: **Česká republika**  
Bydliště: **360 01, Sadov 112**

---



Úřad příslušný podle § 71 odst. 2 živnostenského zákona: **Magistrát města Karlovy Vary**

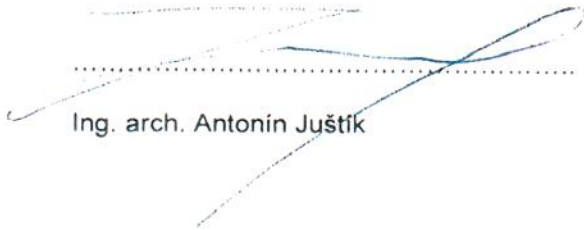
V Karlových Varech dne 15.09.2014



Markéta Hrdličková  
úředník odboru obecní živnostenský úřad



V Karlových Varech dne 1.12. 2015



.....  
.....  
Ing. arch. Antonín Juštík



.....  
Ing. Vladimír Tůma

ev. číslo návrhu:

[ ]

Generali Pojišťovna a.s.



Generali Pojišťovna a.s.  
 Bělehradská 132  
 120 81 Praha 2  
 Česká republika  
 Klientský servis 811 188 188  
 (táto jeň „pojistiťel“)

dobře

**Dodatek k pojistné smlouvě o škodovém pojištění odpovědnosti za škodu**  
 - provozní / profesní / výkon zaměstnání / držba nemovitosti (dále jen „dodatek“)

Dodatek č.  3 k pojistné smlouvě č.  21904927845 datum sjednání  10/06/2015  
 datum účinnosti pojištění (není-li totožné s dnem následujícím po datu přijetí dodatku)  01/04/2015

Smlouva se uzavírá na dobu neurčitou nebo na dobu 3 nebo 5 let. Po uplynutí doby určité, na kterou je smlouva uzavřena, je smlouva automaticky prodloužena na další roční pojistné období, není-li nejpozději šest týdnů před koncem pojistného období některou ze smluvních stran vypovězena. Pojistné nebezpečí a pojistná událost jsou ve smyslu zákona vymezeny pojistnými podmínkami, jimiž se toto pojištění řídí.

**Pojistník**

titul (před jménem)  Ing. ARCH. jméno  ANTONÍN titul (za jménem)  rodné číslo / IČ  13341444  
 příjmení (příp. obchodní firma, název)  JUSTIK datum narození  24/11/1962  
 druh průkazu totožnosti  ORČANVÝ PRŮKAZ číslo  200440547 doba platnosti  10/07/2022  
 vydán kdy, kjm  M.M. KARLOVY VARY 10.07.2012  muž  žena

**Adresa trvalého pobytu / sídlo / místo podnikání u OSVČ**

ulice  JADOV č. popisné  138/1 č. orientační   
 obec - část obce  JADOV PSC  1626

**Bankovní spojení**

číslo účtu  kód banky

**Korespondenční adresa (je-li totožná s výše uvedenou adresou, není nutné vyplňovat)**

titul (před jménem)  jméno  titul (za jménem)   
 příjmení (příp. obchodní firma, název)   
 ulice  č. popisné  č. orientační   
 obec - část obce  PSC   
 telefon  telefon  fax  e-mail

**Pojištěný / oprávněná osoba (je-li totožný s pojistníkem, není nutné vyplňovat)**

titul (před jménem)  jméno  titul (za jménem)  rodné číslo / IČ   
 příjmení (příp. obchodní firma, název)  datum narození

**Adresa trvalého pobytu / sídlo**

ulice  č. popisné  č. orientační   
 obec - část obce  PSC   
 telefon  telefon  fax  e-mail



Spoluúcast na každé pojistné události:

Grid for insurance contribution amount in Kč

sleva ze základního pojistného

Grid for discount percentage and amount in Kč

DPP O

Grid for DPP O amount in Kč

Kč

Grid for DPP O percentage and amount in Kč

DPP O

Grid for DPP O amount in Kč

Kč

Grid for DPP O percentage and amount in Kč

jiná sleva

Grid for other discount amount in Kč

%

Grid for other discount percentage and amount in Kč

celkové roční pojistné =

Grid for total annual insurance amount in Kč

Splátnost a způsob placení pojistného

Pojštění se sjednává s ročním pojistným obdobím. Pojistné je stanovené jako běžné. Sjednané hrazení pojistného ve splátkách nemá vliv na pojistné období.

Splátnost pojistného:

- Ročné (celkové roční pojistné po slevách)
polaletné: přírůžka 3%
čtvletné: přírůžka 5%

= splátka pojistného 4200 Kč

Pojistné je splátné vždy k dni měsíce každého roku.

Pojistné bude hrazeno

- poštovní poukázkou
bankovním převodem

spořovací číslo pro SIPO

Grid for SIPO account number

číslo účtu pro inkaso z účtu

Grid for bank account number

kód banky

SIPO

inkasem z účtu

Pojistné podmínky, přílohy

Smlouva se řídí následujícími pojistnými podmínkami:

Přílohy:

- VPP O, ZPP O, ZPP Z, DPP O, kopie živnostenského listu, kopie výpisu z OR, jiná oprávnění k činnosti, plná moc

Zvláštní ujednání a změny v jiných, než uvedených ustanoveních smlouvy:

Ostatní ustanovení pojistné smlouvy zůstávají v platnosti a nezměněna.

Prohlášení pojistníka / pojistného

Prohlašuji, že jsem převzal/a a před uzavřením pojistné smlouvy jsem byl/a seznámen/a se zněním všeobecných pojistných podmínek, zvláštních pojistných podmínek, doplňkových pojistných podmínek a zvláštních ujednání platných pro sjednaný druh pojištění...

Pojšťovací prostředkovatel

příjmení, jméno, titul (název) osoby oprávněné pojistitelem sepsat návrh a provést identifikaci

Grid for agent name and title

podpis

Signature line

registrační číslo přidělené ČNB

Grid for registration number

osobní číslo

Grid for personal ID number

telefonní číslo

Grid for phone number

příjmení, jméno, titul osoby oprávněné pojistitelem k podpisu smlouvy, inkasu pojistného a identifikaci

Grid for agent name and title

příp. otisk razítka

Stamp area

registrační číslo přidělené ČNB

Grid for registration number

agenturní číslo

Grid for agent number

Osoba, která provedla identifikaci, prohlašuje, že podoba identifikované osoby je shodná s vyobrazením na průkazu totožnosti.

Podpisy smluvních stran

datum

Grid for date

místo

Grid for location

podpis osoby oprávněné pojistitelem k podpisu smlouvy

Signature line for agent

podpis pojistníka (příp. otisk razítka)

Signature line for policyholder

podpis pojistného

Signature line for insured



Ing. Vladimír Tůma  
STUDIO HANGÁR  
Koptova 1145/8  
Karlovy Vary, 360 01

Č.j.: 259/ORI/16/Ri/52.1  
Karlovy Vary dne 18.2.2016  
Vyřizuje: Richtr

**Potvrzení o předání a převzetí mapových podkladů pro návrh stavby „Karlovy Vary – Integrovaný dopravní terminál“**

Na základě požadavku zhotovitele, podle smlouvy o dílo schválené Radou města Karlovy Vary dne 9.2.2016 ve věci zastavovací a objemové studie - návrhu stavby „Karlovy Vary – Integrovaný dopravní terminál“, resp. dle jejího článku 2.5., obě smluvní strany deklarují, že k dnešnímu dni **byly předány veškeré mapové podklady** nutné pro zahájení prací na plnění předmětu smlouvy pro návrh stavby „Karlovy Vary – Integrovaný dopravní terminál“ v požadovaném rozsahu a formátu.

S ohledem k tomu, že podklady byly předávány po částech (včetně dílčích předávacích protokolů), a následně byly doplňovány, měněny, zpřesňovány a aktualizovány, a některé z předaných podkladů jsou k dnešnímu dni již neplatné, dohodly se smluvní strany na definování **výchozího mapového podkladu předaného objednatelům v požadovaném formátu dwg, na který se zhotovitel má právo a může spolehnout**, takto :

**A ÚZEMNĚ ANALYTICKÉ PODKLADY :**

*Soubory :*

A11\_VyuzitiUzemi.dwg  
A12\_Geologie.dwg  
A13\_PrirodniHodnoty.dwg  
A14\_OchranaVod.dwg  
A15\_ZaplavoveUzemi.dwg *neplatné, bylo aktualizováno novým podkladem – viz ODDÍL F*  
A16\_PudniFond.dwg  
A17\_HygienaProstredi.dwg  
A18\_KulturniHodnoty.dwg  
A21\_Doprava.dwg  
A22\_VodniHospodarstvi.dwg  
A23\_Energetika.dwg  
A24\_Spoje.dwg  
A25\_OstatniVerejnaInfrastruktura.dwg  
A31\_OstatniJevy  
A32\_Ostatni\_Zamery  
C61\_Analyzy  
( vše předáno e-mailem 22.1.2016 16:19 - Ing. Eperješiová )



Soubory :

Aktualizované nově stanovené záplavové území vodního toku Ohře (dle schválení KÚKK – OŽP, č. j. 704/ZZ/15-9 ze dne 27. 11. 2015, s účinností k 15. 12. 2015 došlo k novému stanovení záplavového území vodního toku Ohře).

**( předáno e-mailem 10.2.2016 - Ing. Eperješiová )**

## **B DIGITÁLNÍ TECHNICKÁ MAPA MĚSTA :**

Soubory :

dtmm.dwg

**(poslední předaná verze včetně výškových údajů (z-souřadnic) a označení bodů kroužky, předáno e-mailem 10.2.2016 16:08 - Ing. Schönigerová)**

elektro.dwg

komunikace.dwg

plyn\_teplo.dwg

voda\_kanal.dwg

**( předáno na CD dne 22.1.2016 – Ing. Schönigerová)**

## **C DIGITÁLNÍ KATASTRÁLNÍ MAPA :**

Soubory :

DKM.dwg

**( předáno na CD dne 22.1.2016 – Ing. Schönigerová)**

## **D ORTOFOTOMAPA :**

KVAR95.jpg

KVAR95.jgw

SOKO05.jpg

SOKO05.jgw

**(předáno e-mailem 8.2.2016 7:39 - Ing. Schönigerová)**

## **E VRSTEVNICE :**

Soubory :

3d112123.dwg

3d112124.dwg

Vrstevnice.dwg

**( předáno na CD dne 22.1.2016 – Ing. Schönigerová)**

Příčemž bylo zhotovitelem rozporováno, že vrstevnice kolidují s DTMM. Ing Schönigerová vysvětlila, že vrstevnice jsou poskytnuté ze ZABAGEDu - Český úřad zeměměřický a katastrální, vrstevnice v dané oblasti jsou z r. 2010. Data vznikla vektorizací výškopisných údajů ze ZM ČR 1:10 000, s kontrolou v rámci redakční přípravy ZABGED ( odstranění hrubých chyb, zejména v intervalu vrstevnic a nesrovnalosti na styku mapových listů ZM 10). Poloha předaných vrstevnic je shodná s geoportálem ZABAGEDu.

**S ohledem na zjištěnou nepřesnost podkladu bylo dohodnuto, že vrstevnice budou sloužit pouze jako velmi orientační podklad.**

## **F ÚDAJE O ZÁPLAVOVÉM ÚZEMÍ ŘEKY OHŘE :**

*Soubory :*

dokum\_foto.dwg  
geo\_ohre.dwg  
osa\_Ohre.dwg  
Profily\_Ohre.dwg  
Stan10\_Ohre.dwg  
Stan100\_Ohre.dwg  
Stan1000\_Ohre.dwg  
Zatop005\_Ohre.dwg  
Zatop020\_Ohre  
Zatop100\_aktivni\_Ohre.dwg  
Zatop100\_Ohre  
Ohre\_podelny.dxf  
Ohre\_pricny.dxf

**( předáno e-mailem 16.2.2016 12:36 Ing.arch. Richtr)**

Příčemž výše uvedené soubory budou v předané podobě archivovány v elektronické verzi současně u objednatele i u zhotovitele.

**Zhotovitel tímto potvrzuje, že výše uvedené podklady postačují k zahájení prací na plnění předmětu smlouvy. Smluvní strany se dohodly, že termínem předání podkladů dle čl. 3.1 smlouvy se rozumí den podpisu tohoto předávacího protokolu. Doba plnění pro vyhotovení návrhu řešení studie a jeho projednání s objednatelem se tedy upřesňuje do 18.6.2016.**

**Zhotovitel nepředpokládá pro zhotovení předmětu smlouvy potřebu dalších mapových podkladů, s výjimkou geodetického doměření několika míst, viz níže.**

Smluvní strany se dohodly na těsné součinnosti pro případ, kdy by zhotovitel v průběhu plnění předmětu smlouvy potřeboval doplnit některé geodetické údaje (předběžně se předpokládá několik bodů u kolejí, výšky některých říms a hřebenů okolních budov apod.). V tom případě je objednatel na základě žádosti zhotovitele zajistí. Zhotovitel zkoordinuje tyto požadavky tak, aby neměly vliv na plněné plnění předmětu smlouvy. Rozsah a termíny budou stanoveny vzájemnou dohodou.

Smluvní strany konstatují, že v souladu s ustanovením smlouvy o dílo ze dne 18.2.2016, jejímž předmětem je zpracování zastavovací a objemové studie stavby Karlovy Vary-Integrovaný dopravní terminál, byla Statutárnímu městu Karlovy Vary předána dne 18.2.2016 kopie platné a účinné pojistné smlouvy na pojištění odpovědnosti z profesní činnosti.

Za Statutární město Karlovy Vary dne 18.2.2016



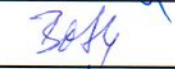



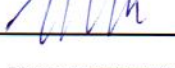
  
Ing. Daniel Riedl  
vedoucí odboru rozvoje a investic  
Magistrátu města Karlovy Vary

Za zhotovitele dne 18.2.2016

podpis.....  




## Doložka smluv uzavřených Statutárním městem Karlovy Vary

Smlouva č. 2016-00015/ORI	Datum	Titul, jméno, příjmení (nebo název orgánu)	Pracovní pozice	Podpis
Zpracoval	12.2.2016	Ing. Daniel Riedl	vedoucí ORI	
Příkazce operace	12.2.2016	Ing. Daniel Riedl	vedoucí ORI	
Zaměstnanec odpovědný za rozpočet odboru	12.2.2016	Marcela Boháčková	ekonom ORI	
Správce rozpočtu MKV	16-02-2016	Ing. Martina Švédová vedoucí oddělení		
Zaměstnanec odpovědný za vedení účetnictví MKV	16.2.16	Zdena Cínková výkaznictví		
Právně posoudil	15.2.2016	JUDr. Lucie Fraňková	vedoucí PRÁV	
Primátor, náměstek primátora, tajemník	18.2.2016	Ing. P. Kulhánek	primátor	
Smlouva zveřejněna v registru smluv	-----	-----	-----	-----
<input type="checkbox"/> dotace <input type="checkbox"/> podmíněná pohledávka <input type="checkbox"/> podmíněný závazek _____ Kč (vč. DPH)				