

**Smlouva o poskytování služeb spočívajících v přístupu k webové aplikaci EnergyBroker č. 09092014 a zajištění jejího servisu,  
uzavřená v souladu s ustanovením § 1746 odst. 2 a následujících zákona č. 89/2012 Sb., občanský zákoník,  
v platném znění**

---

**I.  
Smluvní strany**

**Statutární město Karlovy Vary**

Zastoupené: Ing. Petrem Kulhánkem, primátorem města  
Sídlo: Moskevská 2035/21, 361 20 Karlovy Vary  
IČ: 00254657  
DIČ: CZ00254657  
Osoby oprávněné k jednání:  
Ing. Daniel Riedl, vedoucí odboru rozvoje a investic  
(na straně jedné jako „uživatel“)

a

**ENSYTRA s.r.o.**

Jednatel: Ing. Ondřej Grohar, jednatel  
Sídlo: Nám. Svobody 931/22, 789 85 Mohelnice  
IČ: 28582136  
DIČ: CZ28582136  
Bankovní spojení: Česká spořitelna a.s. Mohelnice, nám. Svobody 23/930, PSČ 789 85  
č. účtu.: 1821014359/0800  
Osoby oprávněné k jednání:  
Ing. Ondřej Grohar, e-mail: grohar@ensytra.cz, tel.: +420 606 777 960  
(na straně druhé jako „poskytovatel“)

(uživatel a poskytovatel společně dále též jen „smluvní strany“)

**II.  
Úvodní ustanovení**

1. Účelem této smlouvy je upravit vzájemná práva a povinnosti smluvních stran týkající se užívání webové aplikace EnergyBroker č. 09092014, jejíž přesná specifikace je uvedena v příloze č. 1 - Funkcionality webové aplikace EnergyBroker, této smlouvy (dále jen „produkt“) uživatelem a dále týkající se poskytnutí servisu k produktu ze strany poskytovatele.
2. Uživatel má zájem užívat produkt a jednotlivé služby a funkce produktu sloužící ke sledování a vyhodnocování spotřeb a nákladů energií a poskytovatel má zájem umožnit mu jejich užívání na základě čl. III. této smlouvy, za podmínek v této smlouvě dále stanovených.
3. Poskytovatel prohlašuje, že je vlastníkem autorského díla - webové aplikace EnergyBroker č. 09092014.
4. Uživatel ve smyslu ustanovení §41 zákona č.128/2000 Sb. o obcích, potvrzuje, že u právních jednání obsažených v této smlouvě, byly splněny ze strany uživatele veškeré zákonem č. 128/2000 Sb. či jinými obecně závaznými právními předpisy stanovené podmínky ve formě předchozího zveřejnění, schválení či odsouhlasení, které jsou obligatorní pro platnost tohoto právního jednání.



### III. Vymezení předmětu smlouvy

1. Poskytovatel se touto smlouvou zavazuje poskytnout uživateli **nevýhradní licenci** k výkonu práva duševního vlastnictví k produktu sloužícího ke sledování a vyhodnocování spotřeb a nákladů energií a uživatel se zavazuje poskytnout za to poskytovateli odměnu.
2. Poskytovatel se dále zavazuje poskytovat uživateli individuální, níže specifikované služby související s produktem, prostřednictvím týmu energetických specialistů, a to:
  - a) **Denní službu zákaznického servisu** spočívající v zajištění komunikace mezi odpovědnými pracovníky uživatele a poskytovatele 5 dní v týdnu, v pracovních dnech 8:00 - 16:00 hodin prostřednictvím telefonu a e-mailu s garantovanou reakční dobou servisu do jedné hodiny od nahlášení;
  - b) **Měsíční službu kontrol a konzultací** spočívající v:
    - kontrole faktur vystavených uživateli za odběr a dodávku elektrické energie a zemního plynu dle sjednaných smluv vždy 1 x v měsíci,
    - kontrole ceny elektrické energie a zemního plynu a ostatních služeb dodávky vždy 1 x v měsíci,
    - kontrole fakturovaného množství a kapacity elektrické energie a zemního plynu vždy 1 x v měsíci,
    - pravidelné měsíční konzultace ohledně cenových vývoju a návrhů obchodní strategie nákupu elektrické energie a zemního plynu;
  - c) **Celoroční podporu** při procesu změny dodavatele, propočet a sestavení rozpisu záloh pro jednotlivá odběrná místa elektrické energie a zemního plynu dle aktuálních predikcí spotřeb, report veškerých nákladů, průměrných cen a spotřeb energií.
3. Poskytovatel se zavazuje poskytovat v rámci této smlouvy uživateli i služby zajišťované na základě zplnomocnění spočívající v:
  - a) přihlášení nových odběrných míst elektrické energie a zemního plynu (dále jen „OM“), přepisy OM a ukončení stávajících OM,
  - b) zajištění změny charakteru odběru či změny rezervovaného příkonu elektrické energie a zemního plynu,
  - c) výpočet ceny 1 kWh a přefakturace energií,
  - d) podklady pro vyúčtování na základě samoodečtů elektroměru/plynoměru,
  - e) nastavení optimální kapacity u elektřiny a zemního plynu,
  - f) požadavky na změny rozpisů záloh elektrické energie a zemního plynu,
  - g) řešení reklamací.
4. Poskytovatel se dále zavazuje v rámci této smlouvy poskytovat uživateli bezplatně:
  - a) záruční servis k produktu v délce nejméně 48 měsíců,
  - b) údržbu a upgrade produktu po celou dobu jeho užívání uživatelem, nejméně však po dobu 60 měsíců,
  - c) bezpečnou správu a uchování dat a jejich zabezpečení, pokud to technické řešení předpokládá (hostovaná internetová aplikace), po celou dobu užívání produktu uživatelem,
  - d) uživatelskou multilicenci v počtu nejméně 50 uživatelů a nejméně 25 současně připojených uživatelů,
  - e) úvodní zaškolení pracovníků uživatele v rozsahu nezbytném pro efektivní využívání produktu, minimálně v délce 4 hodin.
5. Poskytovatel se zavazuje zřídit uživateli dálkový přístup k produktu, resp. do jeho jednotlivých funkcí, do 2 pracovních dnů od podpisu této smlouvy tím, že mu zašle přístupové jméno a heslo na požadovaný e-mail do 2 pracovních dnů od uzavření této smlouvy.

6. Uživatel bere na vědomí, že objednané služby a funkce webové aplikace jsou přístupné na serveru všem uživatelům, kteří s poskytovatelem uzavřou smlouvu, tedy že jsou sdíleny vícero uživateli. Uživateli však bude vymezen jeho uživatelský účet, který mu bude otevřen po zadání přístupového jména a hesla.

#### IV.

##### Práva a povinnosti smluvních stran

###### 1. Práva a povinnosti poskytovatele:

- 1.1. Poskytovatel se zavazuje k úzké spolupráci a konzultacím ohledně produktu s uživatelem.
- 1.2. Poskytovatel se zavazuje postupovat při plnění předmětu této smlouvy s odbornou péčí a zabezpečovat data sdílená přes produkt v souladu se zájmy uživatele. Dále se zavazuje zachovat mlčenlivost o všech skutečnostech a datech, které uživatel zadal do celého systému webové aplikace EnergyBroker.
- 1.3. Poskytovatel neodpovídá za obsah vnesený do produktu ze strany uživatele.
- 1.4. Poskytovatel si vyhrazuje právo na změnu, popř. aktualizaci funkcí a služeb webové aplikace EnergyBroker.
- 1.5. Poskytovatel nenese odpovědnost za krátkodobé výpadky funkčnosti produktu a za dlouhodobé výpadky funkčnosti způsobené bez jeho zavinění. Poskytovatel se však zavazuje vyvinout maximální úsilí ke znovuzprovoznění produktu a jeho funkcí.
- 1.6. Poskytovatel je oprávněn dočasně omezit nebo přerušit provoz produktu. O této skutečnosti bude bezodkladně informovat uživatele.

###### 2. Práva a povinnosti uživatele:

- 2.1. Uživatel se zavazuje nezneužít jakékoliv informace, funkčnosti nebo data celého systému webové aplikace EnergyBroker ve prospěch sebe nebo třetích stran.
- 2.2. Uživatel se zavazuje zaplatit poskytovateli za odvedenou činnost dle této smlouvy odměnu ve výši stanovené touto smlouvou dle čl. V. smlouvy.
- 2.3. Uživatel je dle této smlouvy oprávněn užívat produkt v rozsahu funkcí, které si objednal, v původní podobě a pro svou vlastní potřebu. Uživatel se zavazuje, že neposkytne své přístupové údaje do webové aplikace EnergyBroker žádné třetí osobě.
- 2.4. Uživatel se zavazuje, že produkt nebude dále rozmnožovat, rozšiřovat, sdělovat veřejnosti nebo pronajímat. Uživatel není také oprávněn produkt měnit či jinak upravovat.
- 2.5. Uživatel se zavazuje nahlásit poskytovateli jakýkoli pokus o zneužití jeho přístupových údajů do produktu. V takovém případě bude uživateli jeho účet z důvodu zajištění bezpečnosti dočasně zablokován a bude zahájen proces obnovy přístupových údajů.
- 2.6. Uživatel odpovídá za obsah informací a dat, které na účet vedený u webové aplikace nahraje nebo vloží. Dále odpovídá za dodržení práv třetích osob, zejména práv autorských a práv k duševnímu vlastnictví.
- 2.7. Uživatel se zavazuje, že nebude služby webové aplikace užívat v rozporu s platnými právními předpisy České republiky.

#### V.

##### Odměna poskytovatele

1. Odměna náležící poskytovateli je smluvními stranami stanovena v níže uvedené tabulce, přičemž všechny ceny, resp. odměny, jsou stanoveny bez DPH. K ceně bude připočteno DPH dle platné právní úpravy. Odměna je stanovena jako nejvýše přípustná a nepřekročitelná.

položka	cena v Kč bez DPH
Celková cena za poskytnuté služby dle čl. III odst. 1., 2. a 3. této smlouvy	20 000 Kč/měsíc
Cena za přizpůsobení SW podmínkám zadavatele a implementaci	zdarma
Cena za zaškolení pracovníků uživatele	zdarma
Roční udržovací poplatek	zdarma
<b>Celková nabídková cena / měsíc</b>	<b>20 000 Kč</b>

- Poskytovatel je oprávněn vyúčtovat na základě daňového dokladu odměnu, a to měsíčně od prvního dne následujícího po dni zpřístupnění webové aplikace. Faktura je splatná do 14 dnů od jejího vystavení.

#### VI.

#### Doba trvání smlouvy

- Smlouva se uzavírá na dobu určitou od 1.10.2014 do 30.9.2016.
- Smlouvu lze jednostranně písemně vypovědět kteroukoli smluvní stranou, a to s výpovědní dobou 3 měsíce, počínající prvním dnem kalendářního měsíce následujícího po doručení písemné výpovědi druhé smluvní straně.
- Tato smlouva může být ukončena také dohodou smluvních stran.

#### VII.

#### Závěrečná ustanovení

- Tato smlouva je vyhotovena ve dvou vyhotoveních s platností originálu, přičemž každá smluvní strana obdrží po jednom vyhotovení.
- Tato smlouva může být měněna a doplňována pouze písemnými, řádně číslovanými dodatky podepsanými oběma smluvními stranami.
- Ochrana důvěrných informací: Vlastník produktu se zavazuje neposkytovat informace obdržené od uživatele produktu třetím osobám.
- Otázky neřešené touto smlouvou, jsou řešeny dle příslušných ustanovení zákona č. 89/2012 Sb., občanský zákoník, v platném znění.
- Smluvní strany shodně prohlašují, že se seznámily s obsahem této smlouvy, porozuměly mu a bez výhrad s ním souhlasí a dále prohlašují, že k uzavření této smlouvy je vedla svobodná a pravá vůle, a že ji neuzavřely v tísní, pod nátlakem, nebo za jinak jednostranně nevýhodných podmínek, což stvrzují svými vlastnoručními podpisy.

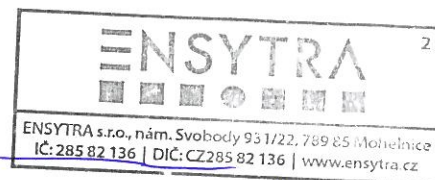
V Karlových Varech, dne 30.9.2014



Statutární město Karlovy Vary  
zastoupeno Ing. Petrem Kulhánkem  
primátorem města



V Mohelnici, dne 29.9.2014



Ing. Ondřej Grohar  
jednatel

**Výpis platných**

z obchodního rejstříku, vedeného  
Krajským soudem v Ostravě  
oddíl C, vložka 43925

<b>Datum zápisu:</b>	30. března 2009
<b>Spisová značka:</b>	C 43925 vedená u Krajského soudu v Ostravě
<b>Obchodní firma:</b>	ENSYTRA s.r.o.
<b>Sídlo:</b>	Mohelnice - Mohelnice, nám. Svobody 931/22, okres Šumperk, PSČ 789 85
<b>Identifikační číslo:</b>	285 82 136
<b>Právní forma:</b>	Společnost s ručením omezeným
<b>Předmět podnikání:</b>	výroba, obchod a služby neuvedené v přílohách 1 až 3 živnostenského zákona
<b>Statutární orgán:</b>	<b>jednatel:</b> Ing. Ondřej Grohar, dat. nar. 11. března 1977 Třeština - Třeština 140, okres Šumperk, PSČ 789 73 den vzniku funkce: 30. března 2009
<b>Způsob jednání:</b>	Jednatel jedná za společnost samostatně.
<b>Společníci:</b>	Ing. ONDŘEJ GROHAR, dat. nar. 11. března 1977 č.p. 140, 789 73 Třeština <b>Vklad:</b> 200 000,- Kč <b>Splaceno:</b> 100 % Druh podílu: základní Kmenový list: nevydán <b>Obchodní podíl:</b> 100 %
<b>Základní kapitál:</b>	200 000,- Kč
<b>Ostatní skutečnosti:</b>	Počet členů statutárního orgánu: 1 Obchodní korporace se podřídila zákonu jako celku postupem podle § 777 odst. 5 zákona č. 90/2012 Sb., o obchodních společnostech a družstvech.

**Tento výpis je neprodejný a byl pořízen na Internetu (<http://www.justice.cz>).**

Dne: 24.09.2014 15:57:20

Údaje platné ke dni 22.09.2014 06:00:00



## Příloha č. 1 ke smlouvě č. 09092014

### **Funkcionality webové aplikace EnergyBroker**

#### **1. Základní vlastnosti:**

- 1.1. Webová aplikace umožňuje sledování a vyhodnocování energetických a ekonomických dat u komodit elektřina, zemní plyn, teplo a voda.
- 1.2. Nabízený nástroj je plně funkční, odzkoušený a nasazený u srovnatelných uživatelů v běžném provozu.
- 1.3. Kompatibilita nejméně Windows XP Pro a vyšší a Internet Explorer 7,0 a vyšší.
- 1.4. Všechny komponenty a služby nástroje jsou v českém jazyce.

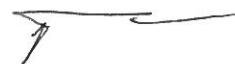
#### **2. Funkcionality nástroje:**

- 2.1. Přístup do aplikace – nejméně tři uživatelské úrovně:
  - a) zadávání údajů pro vybraný subjekt,
  - b) správa vybraného podřízeného subjektu,
  - c) univerzální přístup na všechny subjekty zadavatele.
- 2.2. Přístupová práva jednotlivých uživatelů jsou definována i v maticové struktuře v režimu IČ/odběrné místo/skupina odběrných míst/komodita apod.
- 2.3. Zadávání a správa odběrných míst, členění dle hlavního subjektu a dle podřízených subjektů.
- 2.4. Funkčnosti pro jednotlivé druhy energie:
  - 2.3.1. **Elektřina:**
    - 2.4.1.1. dělení odběrných míst na maloodběr a velkoodběr,
    - 2.4.1.2. zadání cen za komoditu elektřiny (ceníky pevné roční, měsíční či dle koeficientu postupného nákupu),
    - 2.4.1.3. zadání velikosti hlavního jističe u odběrů NN/rezervovaných kapacit u odběrů VN,
    - 2.4.1.4. zadání spotřeb (MWh) v režimu vysoký/nízký tarif,
    - 2.4.1.5. kontrola správnosti nastavení jednotlivých distribučních sazeb u elektřiny,
    - 2.4.1.6. možnost zadání samoodečtu,
    - 2.4.1.7. automatický propočet celkových a průměrných nákladů na dodávku komodity elektřiny (neregulovaných nákladů) za zvolené období,
    - 2.4.1.8. automatický propočet celkových a průměrných distribučních nákladů dle příslušného cenového rozhodnutí ERÚ (regulovaných nákladů) za zvolené období,
    - 2.4.1.9. možnost vytvoření predikce spotřeb a nákladů v příštích letech dodávky,
    - 2.4.1.10. uložení dokumentů (faktury, rozpisy záloh, smlouvy, apod.),
    - 2.4.1.11. možnost kontroly správnosti dodavatelských faktur za dodávku elektrické energie (systém po zadání spotřeby za kontrolované období sám vypočítá dle cenového rozhodnutí ERÚ regulované náklady, dle ceny komodity obchodníka i náklady neregulované, čímž vytvoří duplikát faktury),
    - 2.4.1.12. inteligentní filtr s možností exportu dat do formátu xls v režimu přílohy zadávací dokumentace k veřejné zakázce na výběr dodavatele elektřiny nebo podklad k burzovnímu obchodu,
    - 2.4.1.13. grafické znázornění spotřeb, celkových nákladů, průměrných nákladů a porovnání mezi roky.
  - 2.4.2. **Zemní plyn:**
    - 2.4.2.1. dělení odběrných míst na maloodběr, středoodběr a velkoodběr,
    - 2.4.2.2. zadání cen za komoditu zemního plynu (ceníky pevné roční, měsíční či dle koeficientu postupného nákupu),

- 2.4.2.3. zadání velikosti denní rezervované pevné kapacity,
- 2.4.2.4. zadání spotřeb (MWh),
- 2.4.2.5. možnost zadání samoodečtu,
- 2.4.2.6. automatický propočet celkových a průměrných nákladů na dodávku komodity zemního plynu (neregulovaných nákladů) za zvolené období,
- 2.4.2.7. automatický propočet celkových a průměrných distribučních nákladů dle příslušného cenového rozhodnutí ERÚ (regulovaných nákladů) za zvolené období,
- 2.4.2.8. možnost vytvoření predikce spotřeb a nákladů v příštích letech dodávky,
- 2.4.2.9. úložiště dokumentů (faktury, rozpisy záloh, smlouvy, apod.),
- 2.4.2.10. možnost kontroly správnosti dodavatelských faktur za dodávku zemního plynu (systém po zadání spotřeby za kontrolované období sám vypočítá dle cenového rozhodnutí ERÚ regulované náklady, dle ceny komodity obchodníka i náklady neregulované, čímž vytvoří duplikát faktury),
- 2.4.2.11. inteligentní filtr s možností exportu dat do formátu xls v režimu přílohy zadávací dokumentace k veřejné zakázce na výběr dodavatele elektřiny nebo podklad k burzovnímu obchodu,
- 2.4.2.12. grafické znázornění spotřeb, celkových nákladů, průměrných nákladů a porovnání mezi roky.

#### 2.5. Další funkcionality nástroje:

- 2.5.1. on-line informace o vývoji velkoobchodních cen elektřiny a zemního plynu ze světových burz ([www.pxe.cz](http://www.pxe.cz) a [www.eex.com](http://www.eex.com)) – možnost individuálního nastavení výstupů v podobě grafů a pravidelného reportingu vývoje cen formou emailu,
- 2.5.2. hromadné kopírování cen dodávky komodity do vybraných odběrných míst,
- 2.5.3. grafické srovnání spotřeby energií v režimu skutečný odběr a predikce odběru pro dané období.



**Statutární město Karlovy Vary**

Moskevská 21

361 20 Karlovy Vary

Mohelnice 18.6.2014

Bc. Pavlína Nováková

+420 606 721 666

novakova@ensytra.cz

**Nabídka služeb spojených s efektivní správou energií - elektřiny a zemního plynu pro statutární město  
Karlovy Vary a jeho podřízené organizace**

Vážení,

dovolte, abychom Vám představili nabídku služeb spojených s efektivní správou energií - elektřiny a zemního plynu pro statutární město Karlovy Vary a jeho podřízené organizace.

Služby jsou poskytovány prostřednictvím týmu energetických specialistů společnosti ENSYTRA s.r.o. (dále jen ENSYTRA) a komoditního portálu EnergyBroker.

**1. Služby poskytované prostřednictvím týmu energetických specialistů společnosti ENSYTRA a komoditního portálu EnergyBroker:**

**1.1. Služby poskytované prostřednictvím týmu energetických specialistů společnosti ENSYTRA:**

**1.1.1. Denní:**

- Podpora v případě postupného nákupu energií, sledování vývoje cen a realizace jednotlivých nákupů
- Komunikace s odpovědnými pracovníky Uživatele – zákaznický servis 5 dní v týdnu, 8 hodin denně prostřednictvím telefonu a e-mailu

**1.1.2. Měsíční:**

- Kontrola faktur dle sjednaných smluv
- Kontrola ceny komodity a ostatních služeb dodávky
- Kontrola fakturovaného množství a kapacity
- Pravidelná měsíční konzultace ohledně cenových vývojů a návrhů obchodní strategie nákupu energií

**1.1.3. Roční:**

- Podpora při procesu změny dodavatele
- Propočet a sestavení rozpisu záloh pro jednotlivá odběrná místa elektřiny a zemního plynu dle aktuálních predikcí spotřeb
- Report veškerých nákladů, průměrných cen a spotřeb energií

**1.1.4. Služby zajišťované na základě zplnomocnění:**

- Přihlášení nových odběrných míst (dále jen „OM“), přepisy OM a ukončení stávajících OM
- Zajištění změny charakteru odběru či změny rezervovaného příkonu
- Výpočet ceny 1 kWh a přefakturace energií
- Podklady pro vyúčtování na základě samoodečtů elektroměru/plynoměru
- Nastavení optimální kapacity u elektřiny a zemního plynu
- Požadavky na změny rozpisů záloh
- Řešení reklamací

**1.2. Služby poskytované prostřednictvím komoditního portálu EnergyBroker:**

**1.2.1. Základní funkčnosti komoditního portálu EnergyBroker:**

- Komoditní portál EnergyBroker (dále jen "EB") je softwarovou aplikací přístupnou přes webové



rozhraní na adrese [www.energybroker.cz](http://www.energybroker.cz), určenou pro dlouhodobé sledování a vyhodnocování energetických a ekonomických dat u komodit elektřina, zemní plyn, teplo a voda

- Na jednom místě kdykoliv k dispozici oprávněným osobám získáváte aktuální přehled o veškerých odběrných místech (spotřeba, finanční náklady, smluvní vztahy)
- Možnost zadání všech dat odběrných míst a následné získání výstupu ve formě dílčích analýz, reportů, grafů ve formátech xls/PDF
- Možnost kontroly správnosti dodavatelských faktur za energie (EB po zadání spotřeby za kontrolované období sám vypočítá dle cenového rozhodnutí ERÚ regulované náklady, dle ceny komodity obchodníka i náklady neregulované)
- Jednoduchá predikce i reporting finančních nákladů na energie dle definovaných kritérií
- On-line informace o vývoji velkoobchodních cen elektřiny a zemního plynu ze světových burz
- Porovnání spotřeby dle samoodečtu a spotřeby z faktury, vůči predikovaným údajům spotřeby na jednotlivých odběrných místech v daném období (technické jednotky i finanční prostředky)

### 1.2.2. Obsah nabízených balíčků služeb komoditního portálu EnergyBroker:

Nabízíme Vám veškeré balíčky služeb komoditního portálu EnergyBroker, jež jsou v současné době k dispozici a jejichž specifikaci naleznete v příloze č. 1. Jedná se o balíčky služeb spojené se správou energií: elektřina a zemní plyn.

## 2. Nabídková cena služeb spojených s efektivní správou energií:

- |   |                        |
|---|------------------------|
| 2.1. Bod 1. této nabídky pro komoditu <b>elektřina</b>  | <b>10 000 Kč/měsíc</b> |
| 2.2. Bod 1. této nabídky pro komoditu <b>zemní plyn</b> | <b>10 000 Kč/měsíc</b> |

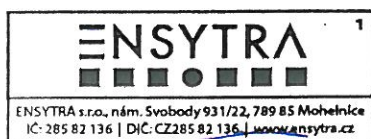
Nabídková cena (resp. měsíční poplatek) je cenou nepřekročitelnou a nejvýše přípustnou a je uvedena bez DPH.

K cenám bude připočteno DPH dle platné právní úpravy. Výše uvedené částky jsou platné od prvního dne měsíce následujícím po uzavření smlouvy a pro celé období dodávky služeb, tj do 31.12.2018.

Celková cena zahrnuje veškeré náklady nezbytné k řádnému, úplnému a kvalitnímu plnění předmětu zakázky včetně všech rizik a vlivů souvisejících s plněním předmětu zakázky. Nabídková cena je cenou nejvýše přípustnou.

Věřím, že Vás naše nabídka zaujme, jsme připraveni jednat o konkrétních detailech finálního řešení našich služeb.

S úctou



Ing. Ondřej Grohar, jednatel

Příloha č. 1 – Specifikace balíčků komoditního portálu EnergyBroker

Příloha č. 2 – Ukázka reportů dat z aplikace EnergyBroker

## **Příloha č. 1 – Specifikace balíčků komoditního portálu EnergyBroker**

### **1. Obsah základního balíčku služeb:**

#### **Komfort**

- ✓ Odběrná místa - vytvoření kompletní databáze odběrných míst elektřiny, zemního plynu, tepla a vody s možností zadání jejich aktuálních i historických obchodních a technických parametrů. Zároveň je možno vytvořit predikci nákladů a spotřeby na následující 3 roky. U odběrných míst elektřiny a zemního plynu se automaticky počítají celkové a průměrné náklady regulovaných a neregulovaných položek. K jednotlivým odběrným místům lze zadávat i skutečné spotřeby z faktur či evidovat samoodečty. Všechny zadané údaje je možno exportovat do formátu PDF, xls.
- ✓ Grafy k odběrným místům – grafické zobrazení spotřeb, nákladů a průměrných cen dle jednotlivých komodit.
- ✓ Dokumenty k odběrným místům – ke každému odběrnému místu, nebo IČ je možno uložit požadované dokumenty – faktury, smlouvy a jiné
- ✓ Informace z energetických burz – informace o vývoji velkoobchodních produktů elektřiny a zemního plynu energetických burz ([www.pxe.cz](http://www.pxe.cz) a [www.eex.com](http://www.eex.com)). Možnost individuálního nastavení výstupů v podobě grafů a pravidelného reportingu vývoje cen formou emailu.

### **2. Obsah exkluzivních balíčků služeb:**

#### **On-line vývoj cen**

- ✓ V modulu Nákupu energií v sekci Informace z energetických burz je k dispozici záložka On-line vývoj cen, kde se zobrazují aktuální hodnoty Best Ask produktů obchodovaných na energetických burzách ([www.pxe.cz](http://www.pxe.cz) a [www.eex.com](http://www.eex.com)) v dvouminutových intervalech. Tyto hodnoty jsou zobrazovány graficky i v tabulce.

#### **Upozornění na On-line vývoj cen - SMS/e-mail**

- ✓ Rozšiřuje balíček On-line vývoj cen možností informovat uživatele informuje jím zvolenou formou (SMS/e-mail/SMS+e-mail) o změně aktuální hodnoty Best Ask produktů obchodovaných na energetických burzách ([www.pxe.cz](http://www.pxe.cz) a [www.eex.com](http://www.eex.com)). Uživatel si může zvolit, kdy a na jaké hodnoty bude upozorňován. Např. „Chci být informován pouze formou SMS v týdnu od ... do ... v případě, že hodnota obchodovaného produktu zvolené burzy bude vyšší (event. nižší) než zadaná hodnota v CZK (event. v EUR).

#### **Evidence postupných nákupů**

- ✓ V modulu Nákupu energií se uživateli zpřístupní nová sekce Evidence postupných nákupů, kde si uživatel po vytvoření nového postupného nákupu eviduje jednotlivé nákupy elektřiny a zemního plynu na bázi násobícího, nebo přičítacího koeficientu produktů obchodovaných na energetických burzách ([www.pxe.cz](http://www.pxe.cz) a [www.eex.com](http://www.eex.com)). Možnost sledování vývoje průměrných a celkových nákladů, které je možno porovnávat v jednotlivých letech nákupu. Automaticky se počítají výsledné ceny nákupů jednotlivých měsíců, nakoupené objemy v MWh pro daný měsíc v %, vše je zobrazováno v grafické podobě. Výhodou je on-line generování konfirmačního protokolu ihned po zadání požadovaného nákupu. Takto vygenerované PDF je následně možné obratem tisknout, podepsat a ihned zaslat dodavateli k zajištění nákupu.

#### **Optimalizace rezervované kapacity elektrické energie**

- ✓ Modul umožňuje najít optimální výši nákladů za platbu sjednané roční nebo měsíční kapacity, případně jejich kombinace. Je možno simulovat výpočet nákladů za sjednanou distribuční kapacitu a optimálně tak stanovit výši roční rezervované kapacity a případných měsíčních dokupů v jednotlivých obdobích dodávky dle historického odběrového diagramu elektřiny či predikovaného vývoje spotřeby na následující období.

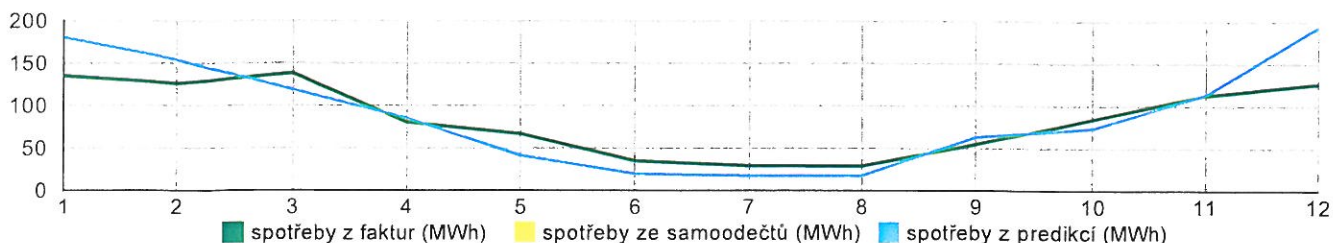
#### **Optimalizace rezervované kapacity zemního plynu**

- ✓ Modul umožňuje najít optimální výši nákladů na distribuci plynu při platbě za denní rezervovanou pevnou distribuční kapacitu, případné dokupy pevné měsíční distribuční kapacity a pevné klouzavé distribuční kapacity. Lze simulovat výpočet nákladů distribučních nákladů při kombinaci uvedených kapacit na základě historických spotřeb či na základě predikovaného vývoje spotřeby plynu na následující období a určit tak optimální výši plateb za distribuci zemního plynu.



## detail odběrného místa - Východní 621/16 - 27ZG300Z0249539G

### Přehled spotřeb zemního plynu za rok 2013 (MWh)



### Přehled predikcí a reálných spotřeb pro rok 2013 (MWh)

měsíc	spotřeby z faktur		samoodečty		predikce	
	spotřeba		spotřeba		spotřeba	
leden	135,185		--		180,576	
únor	126,171		--		154,332	
březen	138,245		--		119,016	
duben	80,701		--		85,752	
květen	66,808		--		41,472	
červen	34,998		--		19,764	
červenec	29,426		--		17,496	
srpen	28,838		--		17,496	
září	54,754		--		63,288	
říjen	84,606		--		73,764	
listopad	112,994		--		113,400	
prosinec	126,494		--		193,644	
<b>celkem</b>	<b>1 019,220</b>		<b>0,000</b>		<b>1 080,000</b>	

### Přehled celkových nákladů za dodávku plynu pro rok 2013 (Kč / rok)

položka	faktury	samoodečty	predikce
dod. komodity	94% 739 954	0	100% 784 080
distribuce	98% 223 457	0	100% 227 923
<b>celkem bez DPH</b>	<b>95% 963 411</b>	<b>0</b>	<b>100% 1 012 003</b>
<b>celkem s DPH</b>	<b>95% 1 165 727</b>	<b>0</b>	<b>100% 1 224 524</b>

### Přehled průměrných nákladů za dodávku plynu pro rok 2013 (Kč / MWh)

položka	faktury	samoodečty	predikce
dod. komodity	100% 726	0	100% 726
distribuce	104% 219	0	100% 211
<b>celkem bez DPH</b>	<b>101% 945</b>	<b>0</b>	<b>100% 937</b>
<b>celkem s DPH</b>	<b>101% 1 143</b>	<b>0</b>	<b>100% 1 134</b>

## Údaje o dodávce plynu pro rok 2013



Dodavatel:		EP ENERGY TRADING, a.s.		
Typ určení ceny:		měsíční ceník		
Stálá měsíční platba za odběrné místo:		0		
<input checked="" type="checkbox"/> Obchod - kapacitní složka ceny				
	Cena faktura (měna/MWh):	Cena predikce (měna/MWh):	Měna:	správnost ceny predikce vs. faktura
Leden:	<input type="text"/>	726.000	CZK	-
Únor:	<input type="text"/>	726.000	CZK	-
Březen:	<input type="text"/>	726.000	CZK	-
Duben:	<input type="text"/>	726.000	CZK	-
Květen:	<input type="text"/>	726.000	CZK	-
Červen:	<input type="text"/>	726.000	CZK	-
Červenec:	<input type="text"/>	726.000	CZK	-
Srpen:	<input type="text"/>	726.000	CZK	-
Září:	<input type="text"/>	726.000	CZK	-
Říjen:	<input type="text"/>	726.000	CZK	-
Listopad:	<input type="text"/>	726.000	CZK	-
Prosinec:	729.450	726.000	CZK	nesouhlasí

## Údaje o distribuci pro rok 2013

EIC: 27ZG300Z0249539G

	Denní rezervovaná pevná kapacita (tis.m <sup>3</sup> /den):	Měsíční pevná rezerv. kapacita (tis.m <sup>3</sup> /den):
Leden:	0.685	<input type="text"/>
Únor:	0.685	<input type="text"/>
Březen:	0.685	<input type="text"/>
Duben:	0.685	<input type="text"/>
Květen:	0.685	<input type="text"/>
Červen:	0.685	<input type="text"/>
Červenec:	0.685	<input type="text"/>
Srpen:	0.685	<input type="text"/>
Září:	0.685	<input type="text"/>
Říjen:	0.685	<input type="text"/>
Listopad:	0.685	<input type="text"/>
Prosinec:	0.685	<input type="text"/>



## Údaje o fakturaci pro rok 2013

Stanovení záloh:	<input type="text" value="měsíčně"/>
Způsob provádění plateb zálohových faktur	<input type="text" value="bankovní převod"/>
Výše zálohových faktur	<input type="text" value="--"/>
Splatnost zálohových faktur	<input type="text" value="5"/> <input type="text" value="den v měsíci"/>
Zúčtovací období:	<input type="text" value="měsíc"/>
Způsob provádění plateb faktury	<input type="text" value="bankovní převod"/>
Splatnost faktur	<input type="text" value="5"/> <input type="text" value="den v měsíci"/>
Způsob zasílání faktur/zálohových faktur	<input type="text" value="poštou"/>
Požadavek na samoodečet	<input type="text" value="ne"/>
	<input checked="" type="checkbox"/> plátce sazby daně z plynu

## Skutečné denní naměřené maxima

Vložit skutečné denní naměřené maximum (údaj z faktury)

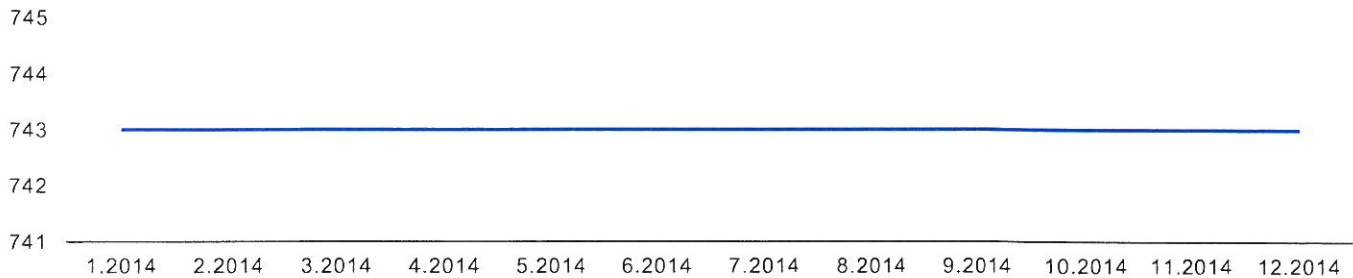
## Detail postupného nákupu

Datum od:	1.1.2013	Datum do:	31.12.2015
Dodavatel:	EP ENERGY TRADING, a.s.	Komodita:	plyn

## Rychlý přehled

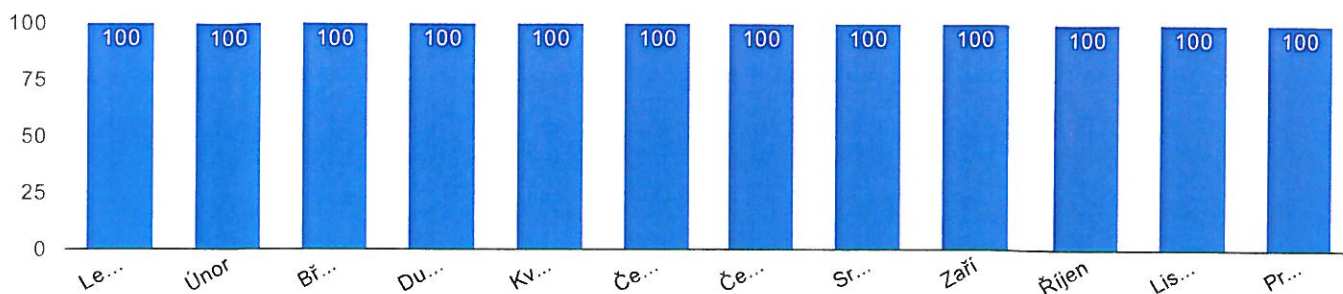
rok	cena nákupu CZK / MWh	nakoupený objem %	nakoupený objem MWh	plánovaný objem MWh	předpokládané náklady CZK / rok
2013	726	100	4 762,705	4 762,705	3 459 048
2014	743	100	4 762,705	4 762,705	3 537 173
2015	707	50	2 381,352	4 762,705	3 369 121

## Výsledné ceny nákupu pro rok 2014



měsíc	rok	nakoupený objem %	cena EUR / MWh	cena CZK / MWh	stav nákupu	měna
Leden	2014	100	28,252	743	nakoupeno	CZK
Únor	2014	100	28,252	743	nakoupeno	CZK
Březen	2014	100	28,252	743	nakoupeno	CZK
Duben	2014	100	28,252	743	nakoupeno	CZK
Květen	2014	100	28,252	743	nakoupeno	CZK
Červen	2014	100	28,252	743	nakoupeno	CZK
Červenec	2014	100	28,252	743	nakoupeno	CZK
Srpen	2014	100	28,252	743	nakoupeno	CZK
Zaří	2014	100	28,252	743	nakoupeno	CZK
Říjen	2014	100	28,252	743	nakoupeno	CZK
Listopad	2014	100	28,252	743	nakoupeno	CZK
Prosinec	2014	100	28,252	743	nakoupeno	CZK

## Přehled nakoupených objemů pro rok 2014



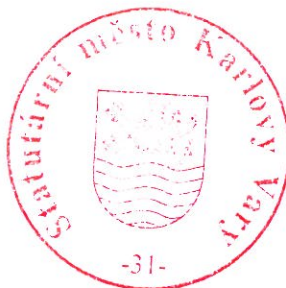
## Přehled nákupů

datum nákupu	velkoobchodní produkt	objem %	objem MWh	cena EEX EUR / MWh	cena nákupu EUR / MWh	kurz CZK / 1 EUR	cena nákupu CZK / MWh	měna nákupu
21.12.2012	rok - 2013	100	4 762,705	27,200	28,832	25,190	726	CZK
9.10.2013	rok - 2014	50	2 381,352	26,630	28,228	25,610	723	CZK
11.11.2013	rok - 2014	50	2 381,352	26,675	28,276	26,965	762	CZK
31.3.2014	rok - 2015	25	1 190,676	24,400	25,864	27,420	709	CZK
11.6.2014	rok - 2015	25	1 190,676	24,250	25,705	27,450	706	CZK

**Usnesení č. RM/1652/9/14****z 29. jednání Rady města Karlovy Vary, které se konalo dne 23.09.2014****Věc: Smlouva o poskytování služeb spočívajících v přístupu k webové aplikaci EnergyBroker a zajištění jejího servisu**

Rada města Karlovy Vary

**schválila** uzavření Smlouvy o poskytování služeb spočívajících v přístupu k webové aplikaci EnergyBroker a zajištění jejího servisu mezi Statutárním městem Karlovy Vary („uživatel“) a společností ENSYTRA s.r.o., IČ: 28582136, Mohelnice („poskytovatel“) jejímž předmětem je sledování a vyhodnocování spotřeb a nákladů energií (elektrická energie a zemní plyn) pro všechna odběrná místa Statutárního města Karlovy Vary, příspěvkových organizací Statutárního města Karlovy Vary, obchodních společností, jejímž jediným společníkem, respektive jediným akcionářem je Statutární město Karlovy Vary a obecně prospěšných společností, jejichž jediným zakladatelem je Statutární město Karlovy Vary za měsíční odměnu ve výši 20.000,- Kč bez DPH s dobou trvání smlouvy od 1.10.2014 do 30.9.2016, v předloženém znění.



.....  
Ing. Daniel Riedl  
vedoucí odboru rozvoje a investic