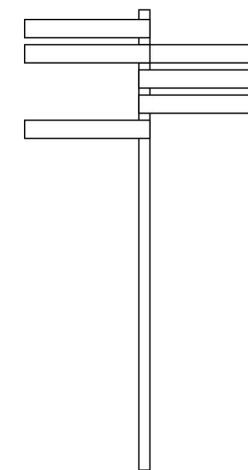


IOS KV



Obsah

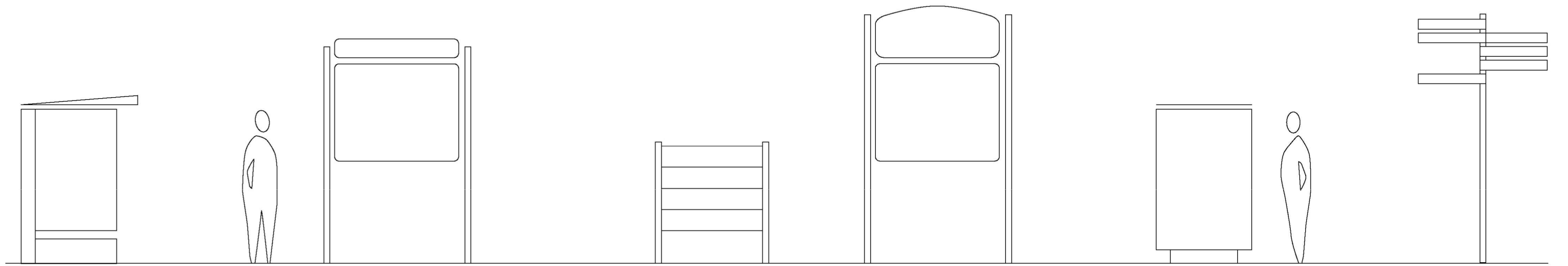
1. Východiska a zadání	4
1.1. Přehled analyzovaných prvků	10
2. Analýza stávajícího IOS	16
2.1. Základní kategorie stávajících prvků	22
2.1.1. Mapy	24
2.1.2. Směrovky	30
2.1.3. Návěstí	44
2.1.4. Vitríny	52
2.1.5. CityLight Vitrína	58
2.2. Subjekty užívající IOS na území KV	66
3. Shrnutí a doporučení	82
4. Zdroje	86

Identifikační údaje zpracovatele

Kancelář architektury
města Karlovy Vary, p.o.
Nám. M. Horákové 2041
361 20 Karlovy Vary
www.kamkv.cz
info@kamkv.cz

externí spolupráce:
Ing. arch. Klára Voráčová, MSc.

08/2022



1. Východiska a zadání

1. Východiska a zadání

Cíle projektu a zadání

Cíl projektu dle projektové fiše

Cílem projektu je vytvoření směřovaných a cílených tras městem a přilehlou krajinou. Zavedení jednotného smart informačního a reklamního systému, sloužícího jako komunikační prostředek mezi městem a jeho návštěvníky. Cílem je vytvořit jednotnou grafickou identitu města s vhodně určeným mobiliářem. Pro koncepční řešení níže vypsanych prvků je důležité nejprve zpracovat manuál informačního a orientačního systému.

Manuál IOS

Účelem manuálu IOS je stanovit zásady pro design a umístování jednotlivých prvků městského orientačního systému tak, aby tyto prvky napomáhaly dotvářet identitu města a zároveň aby ctily charakter daného prostranství, měřítko, typ zástavby, historické, kulturní a krajinné souvislosti.

Aktuálně používané prvky IOS

Směrovky

Orientační prvky rozmístěné především v lázeňském a obchodně správním území města. Směrovky budou určeny především k orientačním účelům.

Mapy

Tabule rozmístěné v katastru města Karlovy Vary obsahující mapový podklad pro orientaci na území města.

Vitríny

Vitríny rozmístěné v rámci celého území města Karlovy Vary. Vitríny budou využívány k propagaci organizací zřízených městem Karlovy Vary nebo organizací s podporou města a jejich aktivit (divadlo, knihovny, KSO, atd.).

CLV - City Light Vitrína

Velkoformátové vitríny typu city light budou určeny k nekomerčním účelům a propagaci organizací zřízených městem Karlovy Vary nebo organizací s podporou města a jejich aktivit (divadlo, knihovny, KSO, atd.).

Mapa aktuálně používaných prvků IOS:

Přehledná mapa se základním popisem, fotografií a umístěním jednotlivých prvků je dostupná na: <https://kvcity.cz/informacni-orientacni-system-mesta-karlovy-vary>

Zadání pro návrh Manuálu IOS:

1. Hlavním obsahem Manuálu by měl být detailní návrh prvků, které budou v souladu s níže popsanými principy a budou vycházet z následující analýzy stávajících prvků a poznatků a také koncepčních materiálů města.

Primárně má budoucí Manuál IOS stanovit pravidla pro katastrální území Karlovy Vary, především v oblasti památkové rezervace, která se rozprostírá jak v lázeňském a správním centru, tak přilehlé terapeutické krajině a místech hlavních dopravních uzlů. Tato krajina obsahuje například lázeňské parky a lesy, přírodní vývěry pramenů, zahrady, promenády, lesní cesty, stezky, vyhlídky atd. Návrhy „městských“ IOS a „krajinných“ IOS mohou a nemusí být vizuálně sjednoceny. Je však nutné jejich odlišná specifika a potřeby do návrhu zahrnout. Navržený systém by ale měl flexibilně reagovat na potřeby okolních čtvrtí či periferií města.

• Navigace

Orientační prvky rozmístěné především v lázeňském a obchodně správním území města. Směrovky nebo jiné prvky budou určeny především k orientačním účelům.

• Reklama a propagace

Reklamní plochy budou určeny ke komerčním účelům a také k propagaci organizací zřízených městem Karlovy Vary nebo organizací s podporou města a jejich aktivit (divadlo, knihovny, KSO, atd.). Může se jednat o velkoformátové vitríny typu city light, menší vitríny nebo jejich kombinaci, elektronické tabule či jiné prvky.

• Orientace

Tabule rozmístěné v katastru města Karlovy Vary budou obsahovat mapový podklad pro orientaci na území města.

• Informace

Informační tabule budou sloužit k předávání informací o hodnotách daného místa / popisovat pouze významné objekty ve městě.

Dané prvky mohou být buď samostatným prvkem, nebo jeden prvek může obsahovat více funkcí. Možná je i kombinace obou principů v závislosti na geografickém umístění ve městě a jeho přilehlé krajině.

Další konkrétní požadavky, vycházející od subjektů využívajících IOS:

- Návrh navigace a řešení vstupu k lanovkám Diana a Imperial (subjekt: DPKV)
- Návrh pro IOS v přírodním prostředí (subjekt: LLKV)

2. Doplnkové prvky IOS vplynuly z přání a požadavků subjektů, kterých se IOS v Karlových Varech týká, stejně tak z předpokládané návaznosti na budoucí manuály, týkající se veřejného prostoru. Návrh těchto prvků se předpokládá koncepční. Mezi tyto prvky se řadí následující:

- Koncept pro sjednocující podobu IOS mimo lázeňské centrum
- Návrh navigace na parkoviště (subjekt: DPKV) či součinnost a koordinace při sjednocování prvků tvořených DPKV

- Koncept a prostorová rezerva pro terč augmentované reality na prvcích IOS
- Plakátovací sloup, plakátovací plocha a lamposter

- Zajištění koordinace názvů navigačních cílů ve smyslu dopravního značení ve městě (lázně jih, lázně sever, pošta, ...), které je však nyní nevyhovující
- Koncept pro projekt Cesta umění (<https://cestaumeni.cz>)

3. Okrajové prvky IOS jsou ve většině úzce propojeny s městským mobiliářem. Nejsou obsahem zadání, ale nyní navržený Manuál IOS by na ně měl umožňovat flexibilně navázat v budoucnu, kdy budou navrhovány prvky mobiliáře.

- Lavička
- Zastávka MHD
- Prvky veřejného osvětlení
- Odpadkové koše
- Hodiny

Forma zpracování Manuálu IOS:

Projekt bude rozdělen do dvou částí (etap). Detailní specifikace obou etap bude potvrzena zadavatelem. Podstatnou informací je, že čístopis Manuálu IOS lze dopracovat až po schválení konceptu.

1. Koncept manuálu

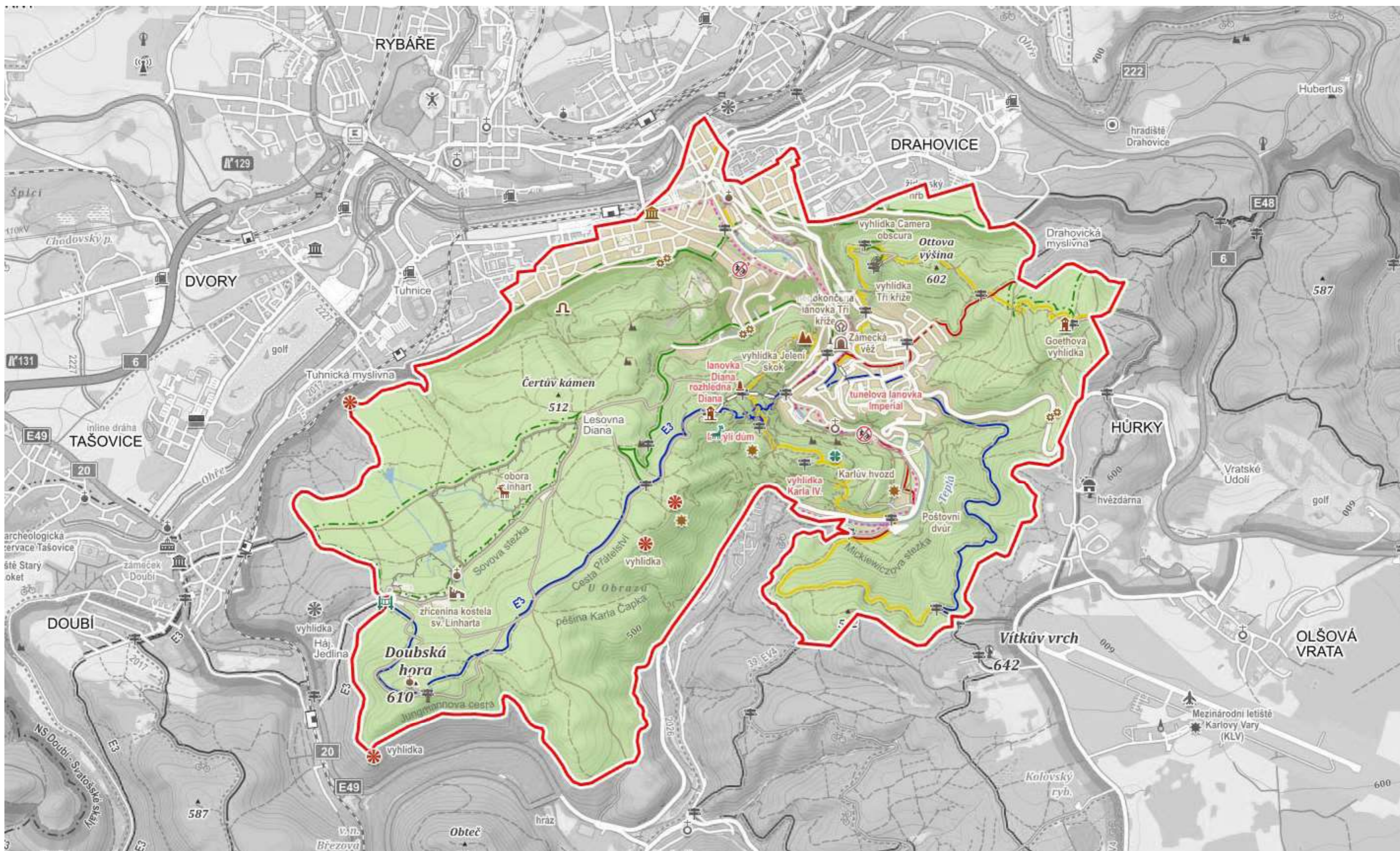
- Analýza zakázky
- Vyhodnocení dostupných průzkumů a podkladů
- Návrh celkové koncepce IOS
- Návrh konkrétních prvků systému (typy nosičů) ve schematických nákresech
- Námět na materiálové řešení základních a doplňkových prvků
- Stanovení orientační finanční náročnosti jednotlivých prvků (výroba, instalace, údržba)

Koncept může být zpracován ve více variantách

2. Čístopis manuálu

- Dopracování schváleného konceptu manuálu
- Průvodní zpráva s popisem navrhovaného řešení
- Detailní návrh základních prvků včetně technického výkresu a způsobu kotvení
- Odborný odhad nákladů
- Vizualizace v tiskové kvalitě (min. 3 ks)

Čístopis bude odevzdán jako portfolio ve formátu A3.



Hranice území památkové rezervace, ve které bude nový IOS primárně používán. Dotčené území se skládá z lázeňského a správního centra a dále přilehlé krajiny.

1. Východiska a zadání

Návrhové principy vycházející z Manuálu koncepčního přístupu k veřejným prostranstvím města Karlovy Vary

Úvod

Charakter navrhovaných prvků IOS by měl reflektovat své prostředí. Inspirací pro návrh nových prvků může být unikátnost v podobě města s dramatickou terénní morfologií, lázeňství, bohatá historie a architektura, těsné propojení města a přírody a další hodnoty.

Analýza IOS navazuje na Strategii a Manuál koncepčního přístupu k veřejným prostranstvím města Karlovy Vary. Manuál koncepčního přístupu definuje 7 charakterů urbanistické struktury, kterým následně předepisuje pravidla pro práci s veřejným prostranstvím. Prvním ze sedmi charakterů je Historické lázeňské centrum, pro který je společně s městským centrem nový IOS prioritně určen. Nový IOS by měl pružně reagovat na rozličné podmínky i v jiných čtvrtích města, stále však držet jednotný styl napříč různými městskými územími.

Manuál koncepčního rozvoje demonstruje na Historickém lázeňském centru návrhové principy, z nichž pro IOS jsou klíčové Principy kvality detailu, Orientační systém a Reklama a označování provozoven.

Návrhové principy jsou popsány v kapitole C. Charaktery, str. 167 - 187:

Celá publikace Manuálu koncepčního přístupu je volně ke stažení na <https://www.kamkv.cz/projekty/detail/verejne-prostory-strategie-a-manual/>, nebo na vyžádání v KAMu KV.

Principy kvality detailu

Sjednocení materiálů a designu mobiliáře

Součástí koncepčního přístupu je také přemýšlení o městském detailu v širších souvislostech. Kromě kvalitního architektonického řešení jednotlivých prostorů a správného umístění objektů a prvků mobiliáře do prostředí je důležitá také vizuální příbuznost vybavení. Materiálové a objektové sjednocení povrchů a prvků mobiliáře a technické infrastruktury zklidňuje prostor, nechává vyniknout architekturu staveb, prostorové situace a průhledy. Toto sjednocení také prakticky podporuje ideu pojetí lázeňského korza a navazujících prostorů jako jednoho kompozičního celku.

- U nově doplňovaných prvků mobiliáře a vybavení je z hlediska kvality designu potřebné klást důraz na kvalitu řemeslného detailu, střídmost a subtilnost; není však nutné pořizovat a používat pouze repliky nebo historizující prvky mobiliáře, možný a často i vhodnější je soudobý kvalitní a nerušivý design.

- Čistě utilitární prvky (odpadkové koše, kontejnery, trafostanice, elektroskříně apod.) je třeba v historickém centru vizuálně maximálně upozadit.

Orientační systém

V lázeňském centru se denně pohybuje řada návštěvníků města. Koncentrují se zde architektonické, historické a přírodní zajímavosti – cíle, které ale nejsou vždy snadno dostupné. Centrum proto zasluhuje vytvoření kvalitního, jednotného, přehledného a atraktivního orientačního systému.

- Orientační systém by měl propojovat prvky navigace s informacemi u významných budov, památek apod. Ústředním motivem systému by se mělo stát propojení dolní úrovně lázeňské zóny s terapeutickou krajinou (výcházkové trasy, vyhlídky) a navigace k lázeňským zařízením.

- Orientační systém nesmí nahrazovat přirozenou čitelnost a orientaci veřejných prostranství, pouze ji doplňovat. Rozcestníky a informační tabule je vhodné umísťovat na začátek výletních tras, u cílů a v klíčových uzlových bodech peší sítě.

- Prvky systému se nesmí podílet na vizuálním smogu! Platí pro ně stejná pravidla jako pro ostatní prvky mobiliáře – především jednotná barevnost a subtilnost. Podstatou informační cedule je obsah, ne její nosič, proto by konstrukce těchto zařízení měly být vždy jednoduché a subtilní.

- Prvky navigačního systému je také možné citlivě sdružovat s dalšími elementy, např. sloupy veřejného osvětlení apod. Současnost navíc nabízí možnosti propojení systému s digitální aplikací, díky čemuž je možné redukovat počet fyzických nosičů v prostoru.

Reklama a označování provozoven

Lázeňské centrum je v exponovaných částech zahlceno vizuálním smogem. Vyskytuje se zde nadbytečný počet reklamních nosičů – reklamních válců, nástěnek, vývěsek apod.

- Na veřejných prostranstvích by se mělo vyskytovat jen minimum reklamních prvků, jejichž podoba musí být kultivována a sjednocena. Nutná je proto revize informačních a reklamních prvků, které se vyskytují na městských pozemcích, a to z hlediska jejich vlastnictví a správy, legality, počtu, rozmístění, vzhledu, rozměru a obsahu. Následovat by měla redukce reklamy v centru.

- Prvky reklamy by se neměly umísťovat mimo určené plochy, nepatří na konstrukce určené k jinému účelu – např. zábradlí lávek apod. Na mobiliáři by se měla vyskytovat jen v minimální míře a kultivované formě.

- Reklamní prvky na objektech a veřejných prostranstvích musí být přiměřené, vkusné, respektovat charakter okolního prostředí a architektonické členění stavby, na které jsou umístěny.

1.1. Přehled analyzovaných prvků

1. Východiska a zadání - přehled analyzovaných prvků



Směrovky (Rozcestníky)



Návěstí



CityLight Vitrína (CLV)



4. Mapy (Orientační plány)



Vitríny



Informační tabule naučné stezky lázeňských parků



Plakátovací sloup



Nový plakátovací sloup



Turistické značení Klubu českých turistů



Značení hranic přírodní rezervace Karlův Hvozď



Značení hranic lesních porostů (bílá)
Značení hranic lesních porostů podléhající dotaci (červená)



Propojení se Smart Guide



Dřevěné „ručně psané“ směrovky



Lázeňské vycházky



Informační tabule vyrobené při realizaci projektů



Příklad značení stezek - Naučná stezka dendrologická



Experimentální provoz augmentované reality během léta 2019



Běžecké trasy LLKV - značené ptačími budkami



Informační tabule u KV arény



Lamposter



Plakátovací plochy



Odpadkové koše BigBelly (reklamní plocha neobsazena)



Reklamní plochy na autobusových zastávkách



Hodiny



Nové zákazové stojany



Kulturní program (původní IOS s vitrínou)

2. Analýza stávajícího IOS

2.1. Stávající informačně-orientační systém (IOS)

Stávající IOS

Vznik stávajícího IOS:

Stávající IOS, který město využívá na většině svého území, vznikl jako architektonická studie mezi lety 1996 - 1998. Systém byl vybudován ve spolupráci s projektanty, konzultován se Západočeskou univerzitou (katedrou geografie), je zkolaudován. Byl navržen Ing. arch. Petrem Mrázem (ateliér ARCHIPLÁN) a jeho stavba zajištěna firmou *W&P reklamní agentura, spol s.r.o.*

Úvodní slovo tvůrců stávajícího IOS:

Karlovy Vary jsou místem se složitou a nepřehlednou geografii. Na tento fenomén se váže řada specifických problémů. Vzhledem k excentrické poloze lázeňského území jsou turisticky atraktivní body města často obtížně dosažitelné.

Složitá orientace a špatná dostupnost základních informací znepříjemňuje život turistům při pěší prohlídce města.

Záměrem architektonické studie pro vytvoření maximálně variabilního otevřeného systému, umožňujícího změny při neustálém vývoji.

Lázeňské území má při svém lineárním charakteru dobré předpoklady pro značení tras a navádění turistů na konkrétní cíle i turistické atrakce.

Analýza stavu v květnu 1995 uvádí, že pohyb pěších návštěvníků prostorem města začíná výstupem z nádraží železničního i autobusového, výstupem na stanicích MHD a v místech uvedení motorových vozidel do klidu.

Řešení pěšího provozu preferuje orientační značení zařízení a budov nejvyšší priority, především institucí, staveb a přírodních jedinečností, které mají městotvorný charakter, město symbolizující a které v prostoru města tvoří důležité orientační dominanty.

Systém umístění plánů města, rozcestníků a návěstí navádějících na prioritní cíle by měl tvořit orientační páteř celého turisticky preferovaného území města.



Obálka pamětního vydání Orientačního informačního systému (1998)



Ilustrace pamětního vydání Orientačního informačního systému (1998)



Obsah pamětního vydání Orientačního informačního systému (1998)

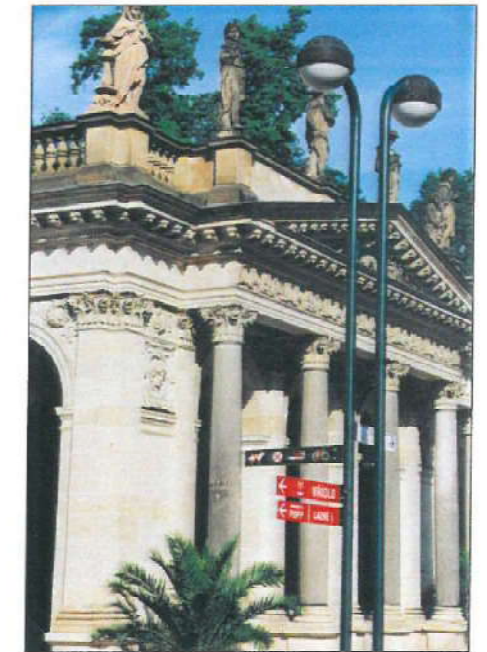
2.1. Stávající informačně-orientační systém (IOS)

Původní fotodokumentace stávajícího IOS v realizační dokumentaci z r. 1998

U K Á Z K Y



INSTALACE





syntetická dokumentace IOS
strana 21



syntetická dokumentace IOS
strana 22

2.1. Základní kategorie stávajících prvků

2.1.1. Mapy (Orientační plány)

Účel, členění, popis a hodnocení

Tabule rozmístěné v katastru města Karlovy Vary obsahující mapový podklad pro orientaci na území města.

Úryvek z archivní dokumentace ke stávajícímu IOS:

- **Účel:**

Účelem jejich vzniku bylo osadit v historicky exponovaných částech města osvětlené vitríny s orientačními plány města.

- **Členění:**

Takto vzniklo 22 těchto vitrín napojených na systém veřejného osvětlení.

- **Urbanistické a architektonické řešení:**

Jednotlivé objekty jsou umístěny tak, aby sledovaly hlavní pěší trasy a umožňovaly tak bezchybnou orientaci při pohybu ve městě.

- **Všeobecný popis**

Vylepené mapy ve vitrínách jsou vytvořeny elektrostatickým digitálním tiskem na PVC folii nesmývatelným tonerem a lepené speciální samolepicí oboustrannou vrstvou.

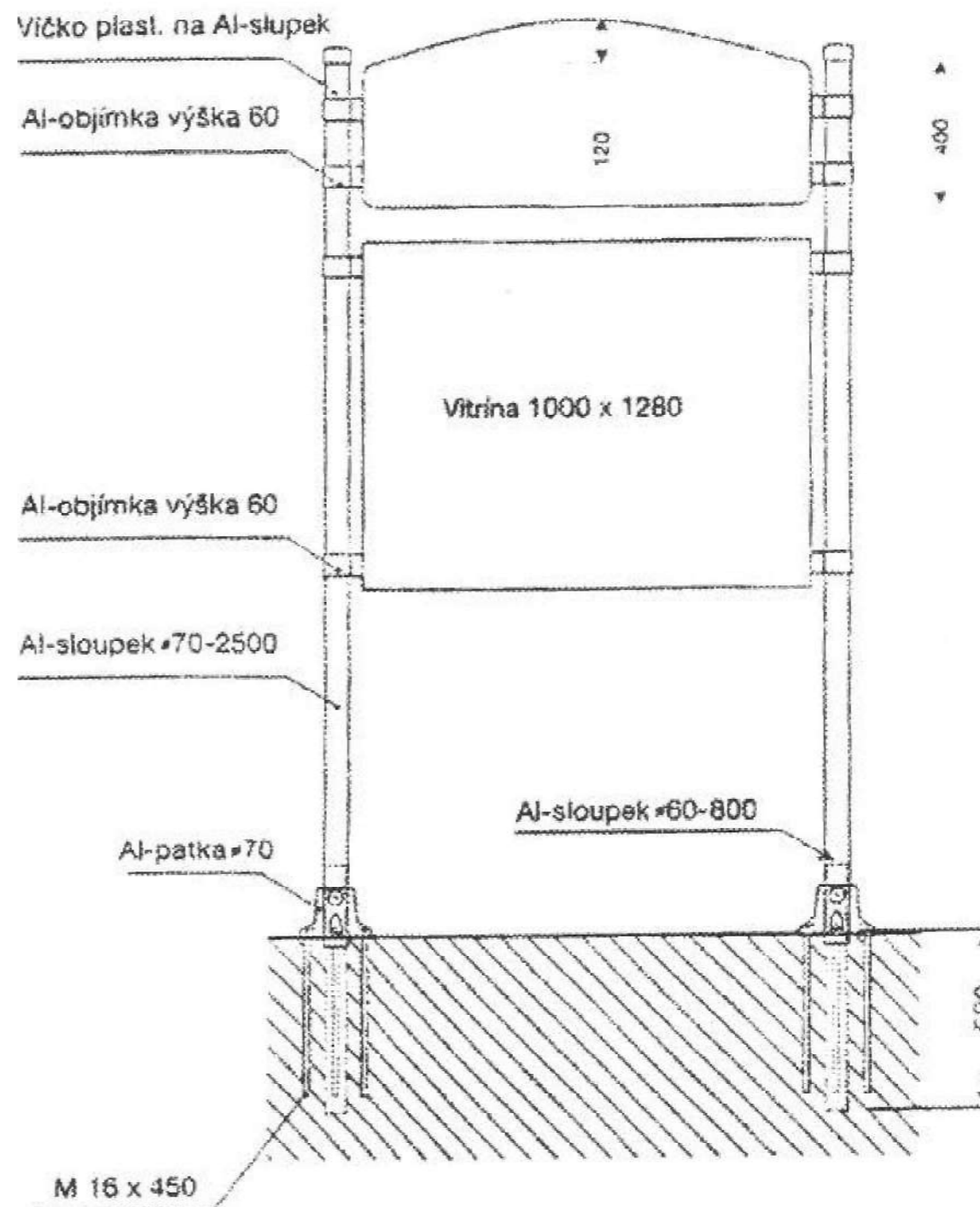
Vlastní vitrina je tvořena celohliníkovou konstrukcí s lakovanými stojkami a skříní s eloxovaným povrchem. Sklo vitríny je tvrzené, vnitřní prostor je osvětlen zářivkovými trubkami.

Elektrotechnická část obsahuje napojení na stávající rozvody veřejného osvětlení, které jsou v majetku ÚM Karlovy Vary - odboru dopravy - správy veřejného osvětlení.

Ve vitrínách je osazeno osvětlení pomocí dvou zářivkových trubic. Napojení na rozvody veřejného osvětlení je provedeno z nejbližšího osvětlovacího bodu pomocí kabelu, pojistky a šroubů. Je předepsána pravidelná revize 2x ročně elektrotechnicky kvalifikovanou osobou, a to včetně čištění, výměny či opravy a nátěru.

Hodnocení aktuálního stavu IOS

Mapy dodnes plní svou funkci, je však možné jejich čitelnost ještě povýšit, a to především novým grafickým stylem mapového materiálu. Ten by měl nově pojednat linie i barvy, značení prvků i ploch, zvýraznění konkrétních orientačních bodů, doplnit přehlednou legendu atd. Plochy nad mapovou vitrínou, tzv. lunety, jsou obsazeny obtěžující a nadbytečnou reklamou. Důležitým aspektem je kotvení do povrchů a údržba.





Mapa: téma vzdálenosti od zpevněné plochy a provedení dodatečných úprav



Mapa: téma kotvení do různých ploch

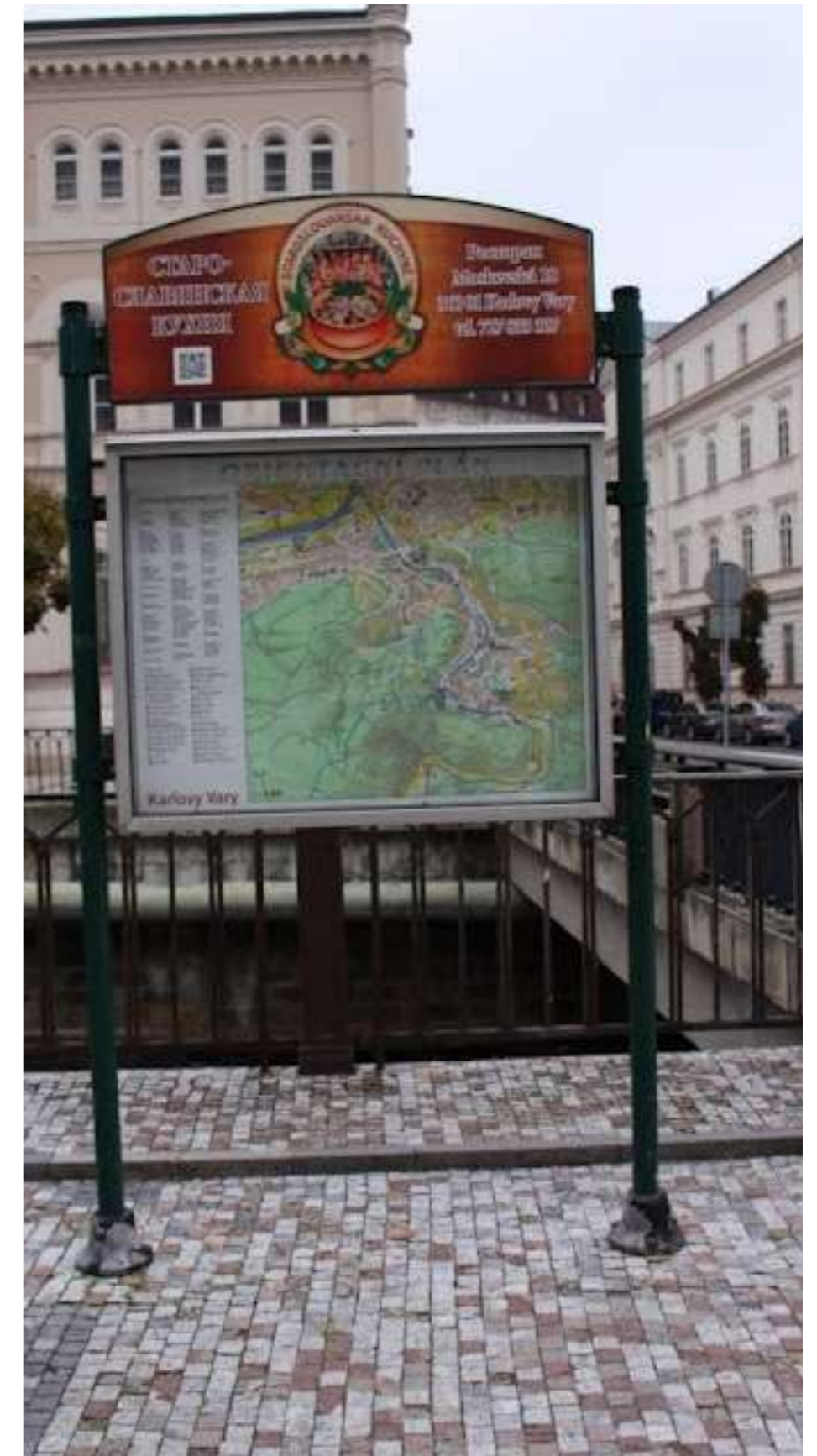


Mapa: téma údržby a čištění, včetně zamezení porůstání drobnou vegetací

2.1.1. Mapy (Orientační plány)



Mapa: téma umístování prvků striktně na vlastní konstrukci versus využití blízkých prvků a ploch, sdružení například se fasádou nebo sloupem veřejného osvětlení



Mapa: téma nevhodného průniku obtěžující reklamy do IOS



Mapa: téma těžko realizovatelných detailů kotvení

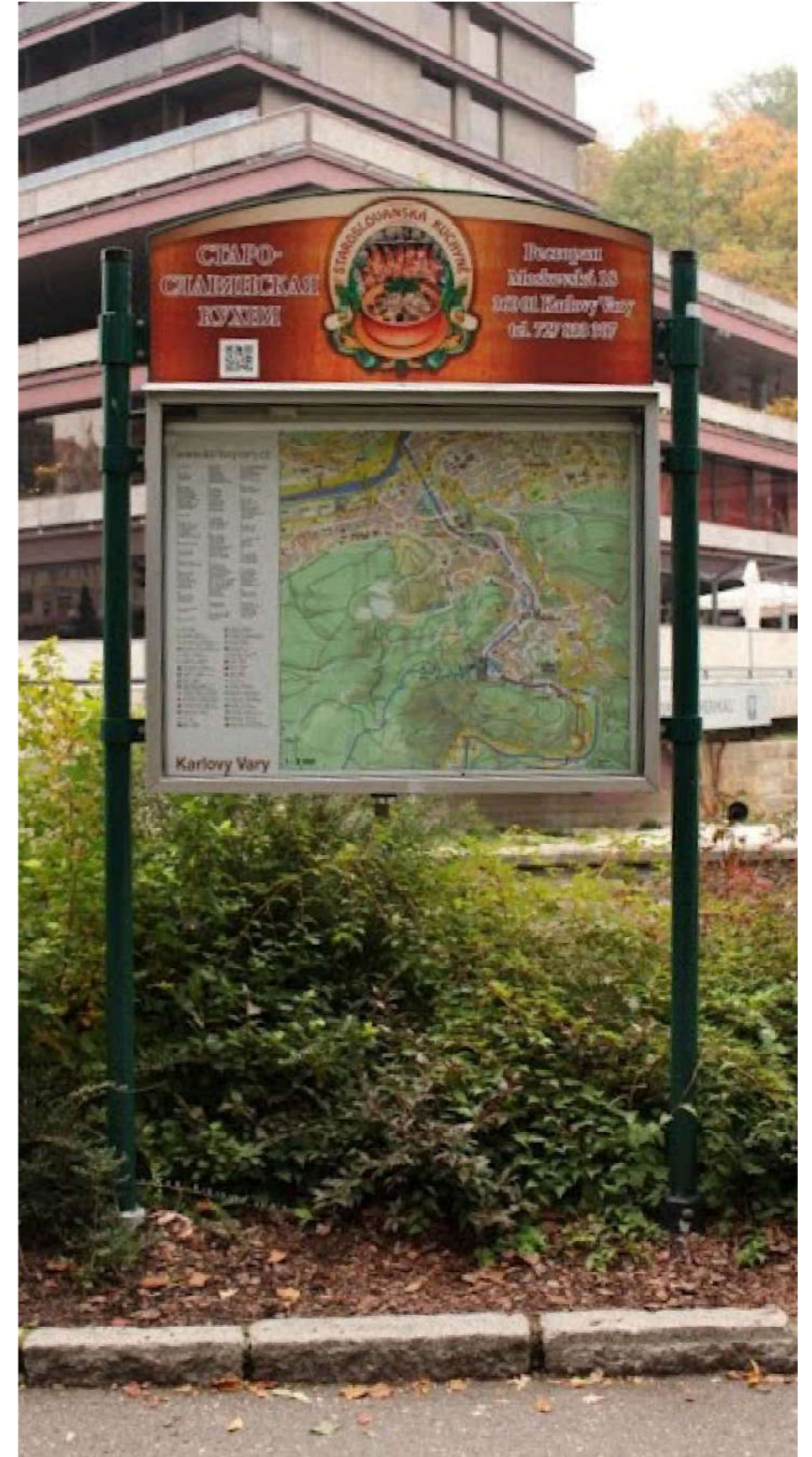


Mapa: téma nevhodného průniku obtěžující reklamy do IOS

2.1.1. Mapy (Orientační plány)



Mapa



Mapa: téma nevhodného průniku obtěžující reklamy do IOS



Mapa: téma chybějící koordinace prvků a jejich výsledný nadbytek

2.1.2. Směrovky (Rozcestníky)

Účel, členění, popis a hodnocení

Orientační prvky rozmístěné především v lázeňském a obchodně správním území města. Směrovky budou určené především k orientačním účelům.

Úryvek z archivní dokumentace ke stávajícímu IOS:

- Účel:

Účelem jejich vzniku bylo osadit v turisticky exponovaných částech města rozcestníky se směrovkami, navádějícími návštěvníky na nejdůležitější cíle.

- Členění:

Takto vzniklo 50 rozcestníků, z toho 42 na vlastních sloupcích a 8 na sloupech veřejného osvětlení.

- Urbanistické a architektonické řešení:

Rozmístění rozcestníků zachycuje hlavní trasy tak, aby v kombinaci s orientačními plány města umožňovaly kvalitní prostorovou orientaci ve městě.

- Technický popis

Většina rozcestníků se nachází v ochranném pásmu přírodních zdrojů. I když založení objektů je mělké, bylo umístění vzhledem k možnosti kolize s podzemními vedeními konzultováno s příslušnými správci sítí a VPO.

Při určování stanovišť byl brán zřetel na to, aby rozcestníky netvořily překážku pěšímu provozu, neztěžovaly údržbu komunikací a zelených ploch a aby neclonily důležité průhledy.

Jedná se o celohliníkovou konstrukci, skládající se z patky, sloupu a směrovek. Patka a špička sloupu jsou černé barvy, dřík sloupu tmavě zelený. Směrovky jsou opatřeny oboustranným fóliovým polepem s textem a piktogramy.

Barevné provedení:

- Označující komunální cíle jsou se zeleným písmem na bílém podkladě
- Navádějící na turistické cíle jsou opatřeny bílým písmem na cihlovém podkladě

Základové patky jsou provedeny z prostého betonu do hloubky 1 m. Podzemní část má rozměr 50x50 cm, horní část patky, vystupující nad terén, je kruhového půdorysu o průměru 40 cm. Do patky je zabudována vystředovací trubka.

Z celkového počtu 50 rozcestníků je 26 osazeno na zpevněných plochách, v 8 případech jsou směrovky upevněny pomocí speciálních objímek přímo na sloupy veřejného

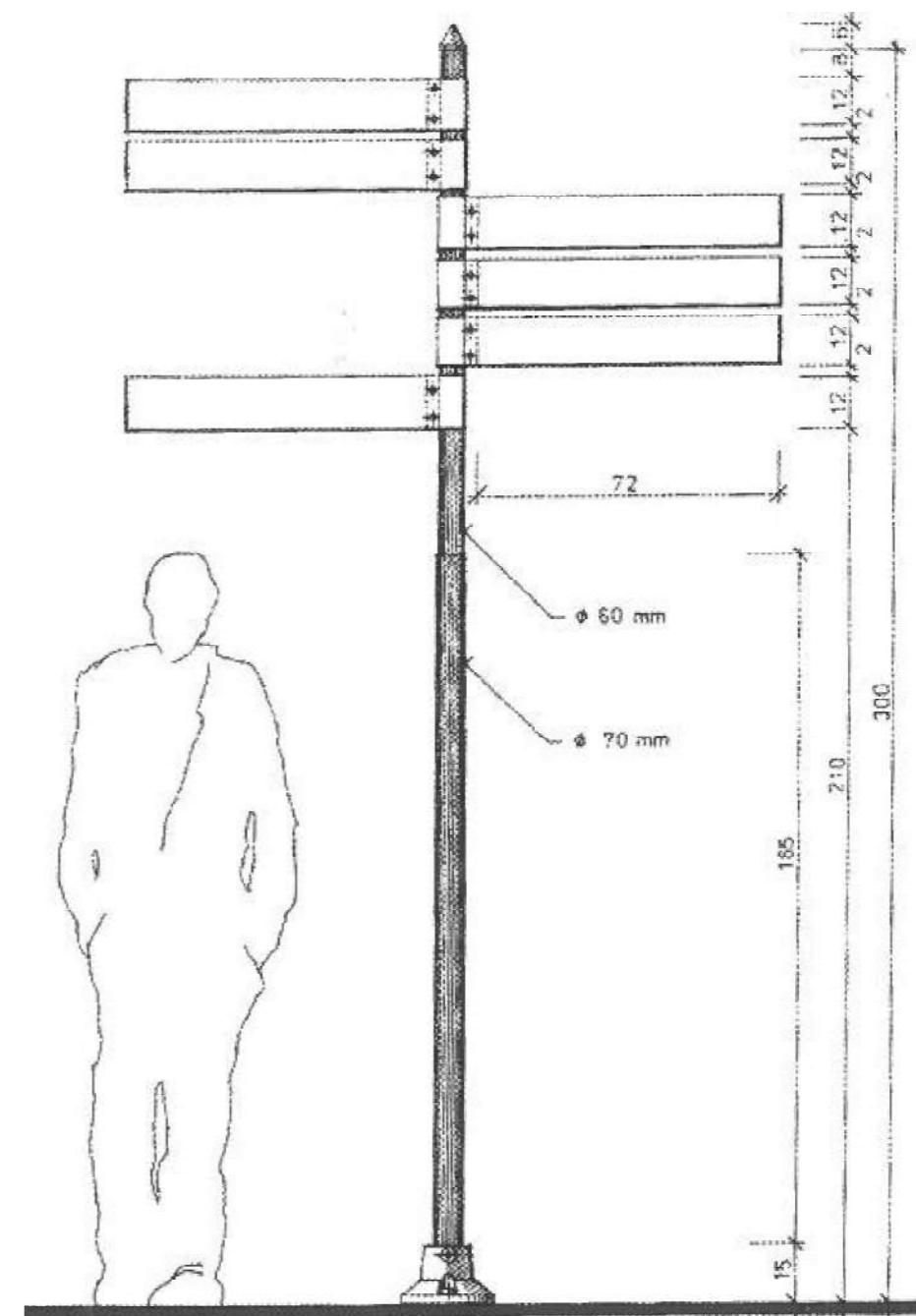
osvětlení, v 7 případech stojí v zelených plochách s křovinatým porostem a v 9 případech jsou postaveny na travnatých plochách.

Provozní manuál předepisuje pravidelné kontroly, které odhalí případné poškození. Údržba zahrnuje čištění, výměnu a opravu polepů, provedení potřebných nátěrů a zhotovení nového polepu.

Hodnocení aktuálního stavu IOS

Směrovky dodnes plní svou funkci. Od dob návrhu směrovka zůstala stylově poměrně čistá, drží svůj původní vizuální styl. Výjimkou je nově a pravděpodobně nekoordinovaně navržený styl v okolí Horního nádraží - bílé prvky s černou grafikou. Na některých směrovkách je původní cedulky doplněny o novější, které však nadržují původní vizuální styl - například ta odkazující na Vřídlo, Pendel Bus a Dianu.

Důležitým aspektem je kotvení do povrchů, údržba a poměrně častá kolize se zelení. K úvaze je, na jaké orientační body a jakým způsobem má odkazovat. Kolik informací má směrovka obsahovat, jestli a jaké použít piktogramy.





Směrovka: téma kotvení do různých ploch



Směrovka



Směrovka: téma stylové univerzálnosti a návaznosti prvků městského mobiliáře

2.1.2. Směrovky



Směrovka: téma stylové univerzálnosti a návaznosti prvků městského mobiliáře



Směrovka: téma stylové univerzálnosti a návaznosti prvků městského mobiliáře



Směrovka



Směrovka



Směrovka: téma kombinace s jinými informačními prvky a případný způsob uchycení, zákazové piktogramy aktuálně prochází proměnou



Směrovka: téma stylové univerzálnosti a návaznosti prvků městského mobiliáře

2.1.2. Směrovky



Směrovka: téma stylové univerzálnosti a návaznosti prvků městského mobiliáře



Směrovka: téma kotvení do různých povrchů



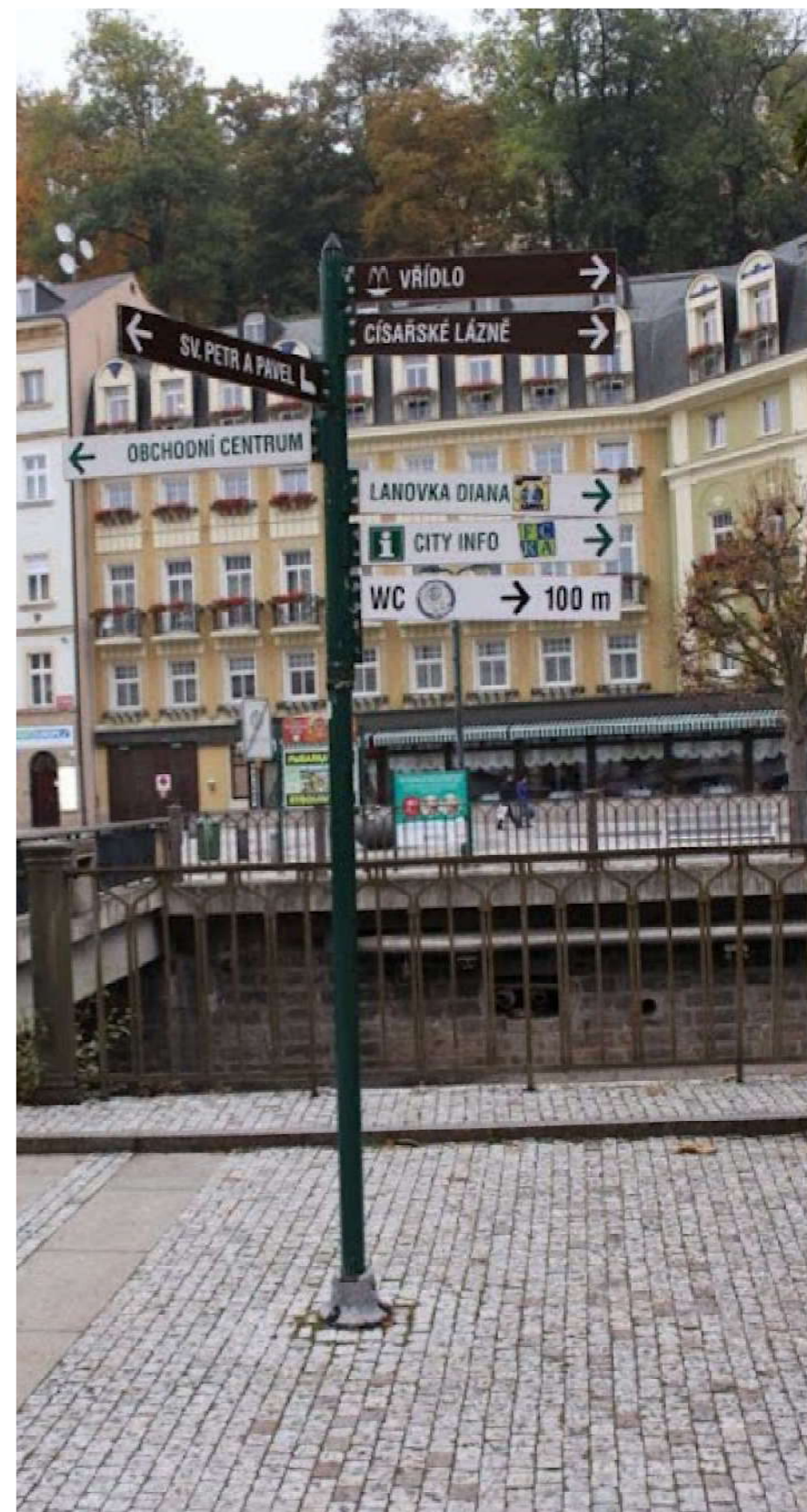
Směrovka: téma kolize se zelení a téma údržby



Směrovka



Směrovka: téma omyvatelnosti a téma údržby



Směrovka: téma omyvatelnosti a téma údržby

2.1.2. Směrovky



Směrovka: téma kombinace s jinými prvky městského mobiliáře



Směrovka: téma kombinace s jinými prvky městského mobiliáře, téma výškové úrovně



Směrovka: téma kombinace s jinými informačními (reklamními) prvky



Směrovka: téma stylové univerzálnosti a návaznosti prvků městského mobiliáře



Směrovka



Směrovka: téma kotvení do různých povrchů

2.1.2. Směrovky



Směrovka: téma kombinace a vzájemného clonění s prvky dopravního značení



Směrovka: téma kombinace s jinými prvky městského mobiliáře



Směrovka: téma kvality a údržby bezprostředního okolí směrovky



Směrovka: téma kombinace s jinými prvky městského mobiliáře, téma výškové úrovně



Směrovka: téma kombinace s jinými prvky městského mobiliáře



Směrovka

2.1.2. Směrovky



Směrovka: téma stylové univerzálnosti a návaznosti prvků městského mobiliáře



Směrovka: téma jednoty vizuálního stylu



Směrovka: téma stylové univerzálnosti a návaznosti prvků městského mobiliáře



Směrovka: téma jednoty IOS, nové směrovky u Horního nádraží (mimo stávající manuál)



Směrovka: téma jednoty IOS, nové směrovky u Horního nádraží (mimo stávající manuál)



Směrovka: téma jednoty IOS, nové směrovky u Horního nádraží (mimo stávající manuál)

2.1.2. Směrovky

Ukázky stávajícího IOS v realizační dokumentaci z r. 1998





2.1.3. Návěstí

Účel, členění, popis a hodnocení

Úryvek z archivní dokumentace ke stávajícímu IOS:

- Účel:

Účelem jejich vzniku bylo osadit v turisticky exponovaných částech města návěstí, která informují o umístění důležitých cílů v určitých úsecích.

- Členění:

Takto vzniklo 24 návěstí, z toho 20 pro informační účely a 4 pro komerční účely.

- Urbanistické a architektonické řešení:

Rozmístění rozcestníků zachycuje hlavní trasy tak, aby v kombinaci s orientačními plány města umožňovaly kvalitní prostorovou orientaci ve městě.

- Technický popis

Návěstí jsou umístěna v památkové zóně na turisticky nejfrekventovanějších trasách. Návěstí jsou mělce uložena a nemají elektrické přípojky. Jednotlivá návěstí jsou umístěna tak, aby uváděla určitý úsek města a oznamovala chodcům, které významné cíle se v něm nacházejí a poskytla o nich základní orientační informaci. Při určování polohy návěstí byl brán zřetel na to, aby:

- netvořila překážku pěšímu provozu
- nebránila výhledu řidičům do křižovek
- neztěžovala údržbu ploch
- neclonila důležité průhledy

Jedná se o celohliníkový systém s vysokou odolností proti korozi, opatřený vysoce kvalitními vypalovanými laky. Skládá se ze dvou sloupků se zasouvacími drážkami, vlastních informačních lamel s polepem, dvou patek a krytek, uzavírajících profil sloupků shora.

Barevné provedení:

- sloupky jsou tmavě zelené
- patky jsou černé
- krytky tmavošedé

Barva polepů je řešena vždy individuálně podle grafického návrhu komerčních cílů. U nekomerčních odpovídá barevnosti rozcestníků.

Návěstí jsou provedena ve dvou výškách:

- 140 cm pro použitá v místech s ponecháním průhledu

- 180 cm v místech, kde průhled není důležitý

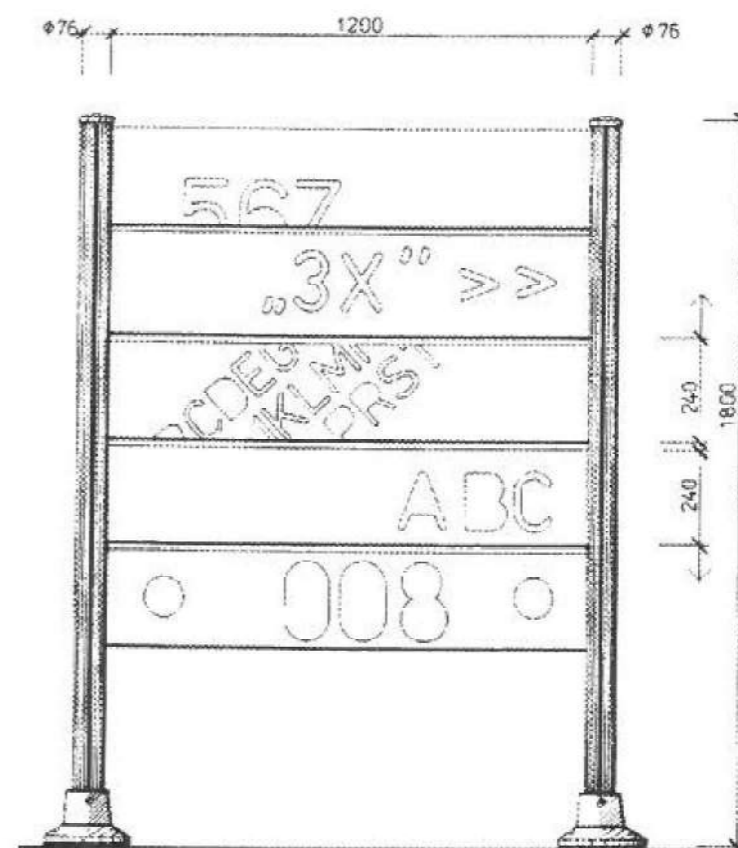
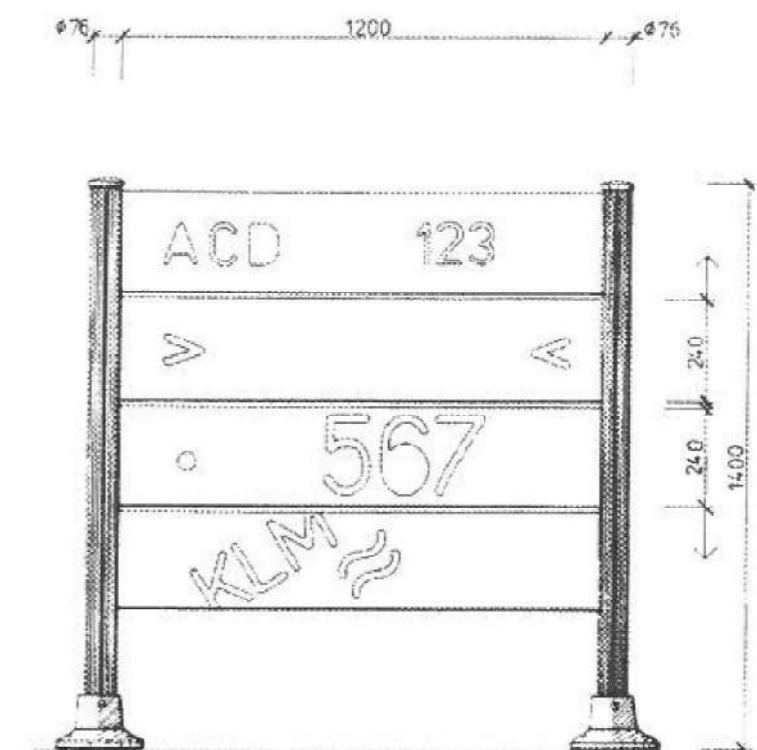
Viditelná výška lamel je ve všech případech 120 cm a výška 24 cm. Na vysoké sloupky je možno umístit 5 lamel, na nízké sloupky 4 lamely.

Základové bloky jsou provedeny z prostého betonu do hloubky 80 cm a mají půdorys 40 x 40 cm. Do základů je zabetonován hliníkový sloupek. Hliníková patka je na sloupek navlečena a zajištěna z boku zajišťovacími šrouby.

Provozní manuál předepisuje pravidelné kontroly, které odhalí případné poškození. Údržba zahrnuje čištění, výměnu a opravu polepů, provedení potřebných nátěrů a zhotovení nového polepu.

Hodnocení aktuálního stavu IOS

Původně byl IOS navržen ve 24 kusech, z čehož 20 mělo plnit informační funkci a pouze 4 byly určeny na komerční účely. Postupem času ale komerční funkce naprosto převládla. K jistému úbytku reklamy na návěstích došlo během pandemie Covidu-19. Je nutné přehodnotit smysl existence návěstí. V případě zachování musí převládnout informační charakter a reklamní prvky musí respektovat pravidla jednotného vizuálního stylu pro reklamu. Sloupky návěstí jsou často bezproblémově kotveny přímo do dlažby, méně estetický je detail kotvení do sloupku v zelených plochách.





Návěští: téma vymizení původního obsahu, téma nekontrolované reklamy



Návěští: téma vymizení původního obsahu, téma nekontrolované reklamy



Návěští: téma vymizení původního informačního obsahu, téma nekontrolované reklamy

2.1.3. Návěští



Návěští: téma kolize se zelení



Návěští: téma vymizení původního obsahu, téma nekontrolované reklamy



Návěští: téma jazykových mutací



Návěstí: téma kvality a údržby bezprostředního okolí směrovky

2.1.3. Návěští



Návěští: téma vymizení původního informačního obsahu, téma nekontrolované reklamy, téma jednoty vizuálního stylu



Návěští: téma nekontrolované reklamy, téma jednoty vizuálního stylu



Návěští: téma nekontrolované reklamy, téma jednoty vizuálního stylu



Návěští: téma umístění, orientace, clonění průhledů

2.1.3. Návěstí

Ukázky stávajícího IOS v realizační dokumentaci z r. 1998



1



4



7



10



13



16



19

2.1.4. Vitríny

Účel, členění, popis a hodnocení

Vitríny rozmístěné v rámci celého území města Karlovy Vary. Vitríny budou využívány k propagaci organizací zřízených městem Karlovy Vary nebo organizací s podporou města a jejich aktivit (divadlo, knihovny, Karlovarský symfonický orchestr atd.)

Úryvek z archivní dokumentace ke stávajícímu IOS:

- **Účel:**

Účelem jejich vzniku bylo osadit v exponovaných částech města osvětlené informační vitríny pro vyvěšování úředních sdělení a informací o konání kulturních a společenských akcí.

- **Členění:**

Takto vzniklo 20 vitrín v 8 skupinách s elektrickou přípojkou.

- **Urbanistické a architektonické řešení:**

Jednotlivá stanoviště byla vybrána tak, aby informace byly k dispozici v místech velkého shromáždění občanů v nejjfrekventovanějších místech lázeňského území.

- **Všeobecný popis**

Vlastní vitrína je tvořena celohliníkovou konstrukcí s lakovanými stojkami a skříní s eloxovaným povrchem. Sklo vitríny je tvrzené.

Velkoformátové vitríny nacházející se v ulicích T. G. Masaryka, Dr. D. Bechera, Lázeňská a Stará Louka. Vitríny jsou určeny jak ke komerčním, tak k nekomerčním účelům.

Další popis

V archivní dokumentaci se nepodařilo dohledat technický popis vitrín. Ale základní vlastnosti jsou obdobné prvkům v dokumentaci popsáním, tj. směrovkám a návěstím. Od směrovek a návěstí je odvozena následující charakteristika.

Při umístění vitríny je třeba dohlédnout na to, aby:

- netvořila překážku pěšímu provozu
- nebránila výhledu řidičům do křižovatek
- neztěžovala údržbu ploch
- neclonila důležité průhledy

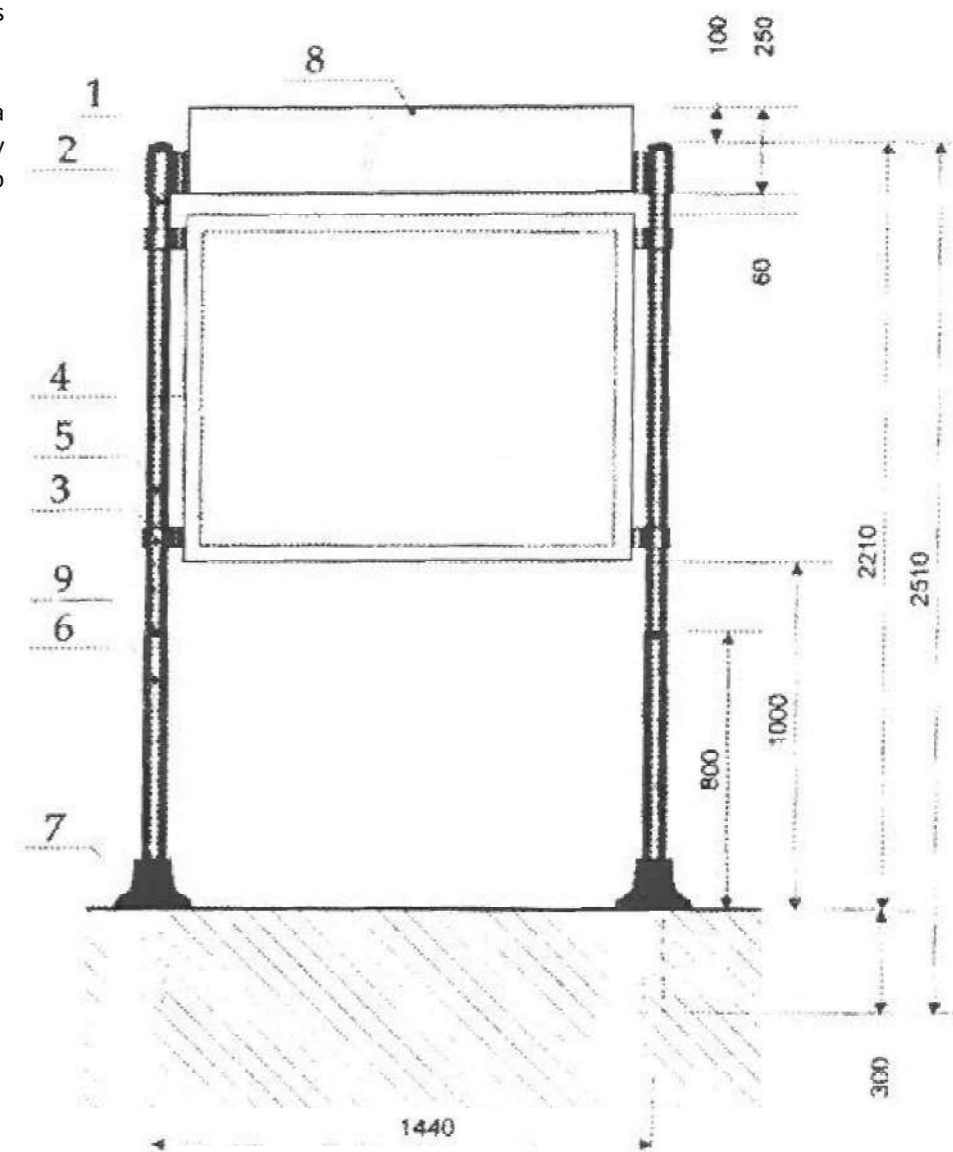
Vlastní vitrína je tvořena celohliníkovou konstrukcí s lakovanými stojkami a skříní s eloxovaným povrchem. Sklo vitríny je tvrzené, vnitřní prostor je osvětlen zářivkovými

trubicemi. Dříčky sloupu jsou tmavě zelené.

Hodnocení aktuálního stavu IOS

Obsah vitrín má být převážně informační, v některých vitrínách je ale pouze reklama. Ta by měla být zastoupena jen v minimální míře a reklamní prvky musí respektovat pravidla jednotného vizuálního stylu pro reklamu. Obdélný panel nad vitrínou dnes slouží převážně k reklamě.

Pro prvky vystavené ve vitrínách - obvykle plakáty - by měla být definována pravidla rozložení prvků na panelu, především velikost a počet vystavovaných prvků. Vitríny by neměly zůstat prázdné. Nemělo by docházet k sekundárnímu polepu přímo na sklo vitríny. Důležitým aspektem je kotvení do povrchů a údržba.





Vitrína: téma nekontrolované reklamy, především na panelu nad vitrinou



Vitrína: téma využívání vitrín



Vitrína: téma vizuální jednoty obsahu, velikost a rozložení vystavovaných prvků

2.1.4. Vitríny



Vitrína: téma vymizení původního obsahu, téma nekontrolované reklamy



Vitrína



Vitrína: téma vizuální jednoty obsahu, velikost a rozložení vystavovaných prvků



Vitrína: téma vymizení původního obsahu, téma nekontrolované reklamy



Vitrína: téma vymizení původního obsahu, téma nekontrolované reklamy



Vitrína

2.1.4. Vitríny



Vitrína: téma vymizení původního obsahu, téma nekontrolované reklamy



Vitrína: téma rozmístění, počtu a koncentrace vitrín

2.1.5. CityLight Vitrína (CLV)

Účel, členění, popis a hodnocení

Velkoformátové CityLight vitríny (CLV) se nacházejí v ulicích T. G. Masaryka, Dr. D. Bechera, Lázeňská a Stará Louka. CLV budou určeny k nekomerčním účelům a propagaci organizací zřízených městem Karlovy Vary nebo organizací s podporou města a jejich aktivit (divadlo, knihovny, KSO, atd.).

Všeobecný popis

V ulicích města jsou zastoupeny dva typy CLV.

První typ má obdélný půdorys a oproti druhému typu je subtilnější. Sloupek je vyroben z červenohnědé žuly s pemrlovaným povrchem. Na sloupku stojí na výšku orientovaná obdélná reklamní skříň, která je oboustranná a prosvětlená. Nosná konstrukce je ocelová, překrytá duralovým rámem, zasklení je bezpečnostní. Většina CLV má horní hranu krytou plechovým „L“ profilem, který je osazen ve tvaru podélné sedlové střechy. Do dlažby na pěší zóně je CLV osazena v pruhu vymezenému mimo jiné pro stromy a lavičky. Při chůzi ulicí je vitrina v dlažbě orientována v úhlu 45°. Formát vystavovaných plakátů je A0.

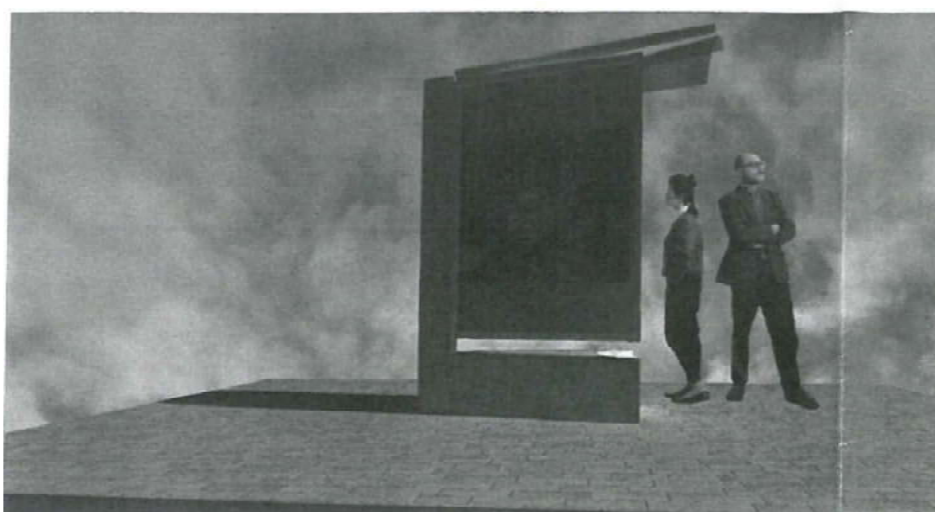
Druhým typem je prostorová výkladní skříň. Má trojúhelníkový půdorys a zaoblené rohy, je celkově mohutnější než první typ. Po straně má kovový sloupek s hlubokými vertikálními drážkami. Na výšku orientovaná obdélná skleněná skříň je mírně vysazena asi 15 cm nad betonový sokl, který má výšku 25 cm od terénu a je překryt nerezovým plechem, dále je doplněn odrazným madlem z nerezové trubky. Zaoblené rohy a kouty jsou z broušeného nerezového plechu. Jednu prosklenou stěnu tvoří dveře se závěsy osazenými do horní a spodní nosné desky a se dvěma patentními zámky. Stříška s římsičkou je navržena z nerezového plechu, resp. titanzinkového plechu opatřeného krycím lakem šedé barvy. Nosnou konstrukci tvoří ocelové trubky a ocelové pláty. Vitrína je připojena na elektrickou síť a otvorem v horní nosné desce je odvětrána. Formát vystavovaných plakátů je A0.

Prostorová výkladní skříň byla původně navržena s telefonem, který byl ale využíván jen zřídka a stával se terčem vandalských útoků. Proto byla deska s telefonem odstraněna a nahrazena třetí reklamní plochou.

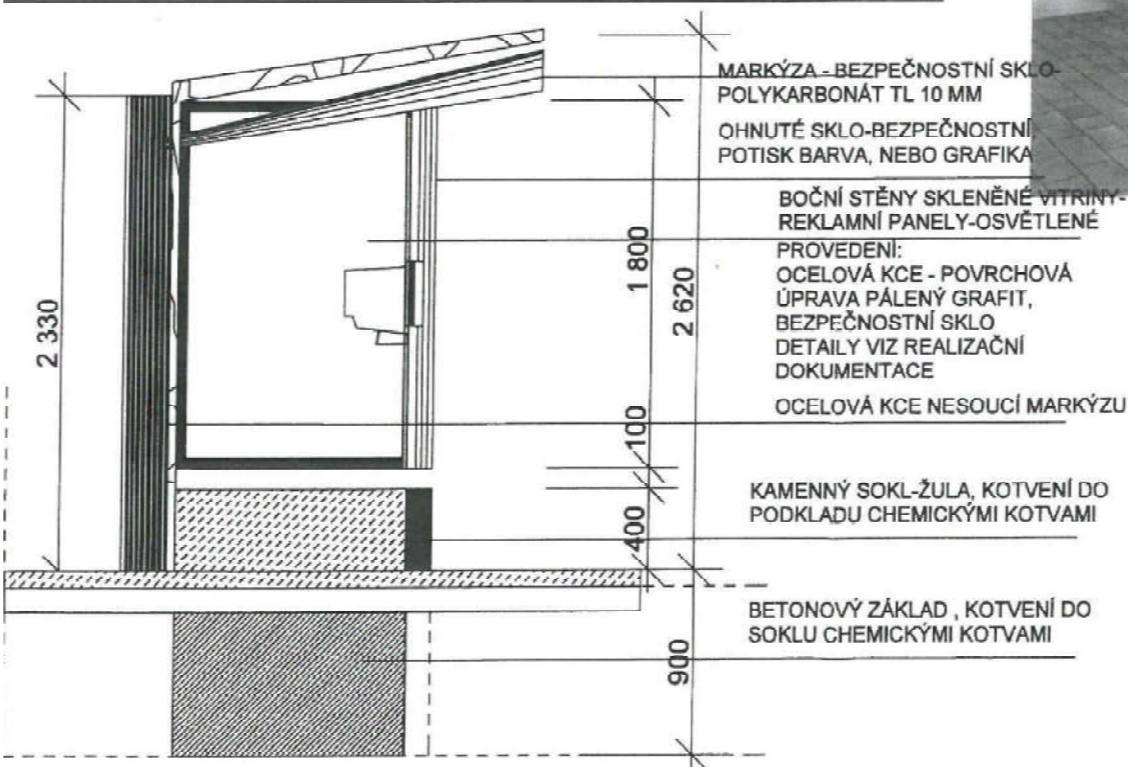
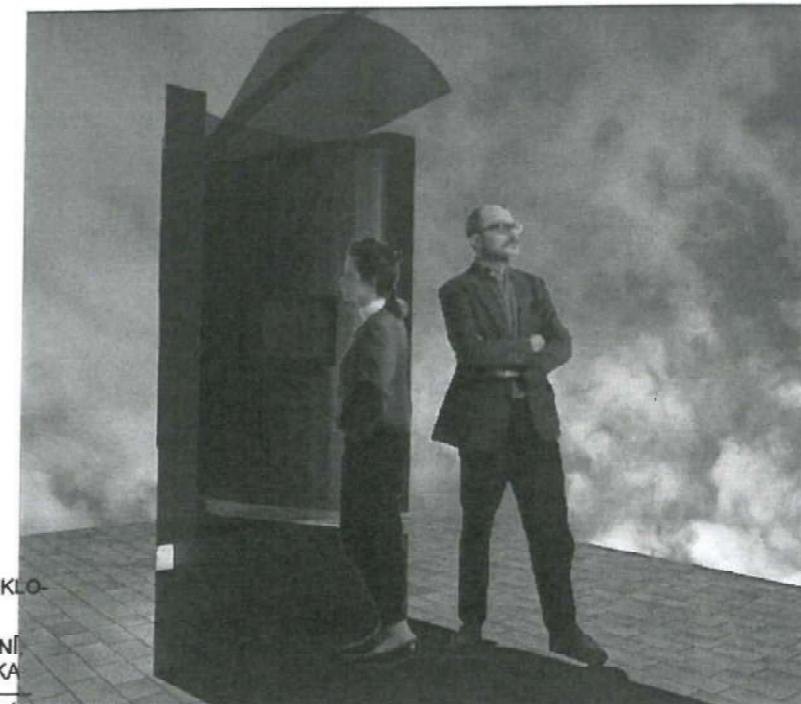
Hodnocení aktuálního stavu IOS

Dle poslední dostupné fotodokumentace všechny LCV vitríny obsazeny komerčními plochami, případně jsou prázdné, v jednom případě je v něm představena rozhledna Diana. Novým záměrem pocházejícím z projektové fiše a zadání je prezentovat pouze nekomerční obsah a lákat na kulturní program města. Stávající dva typy je možné nahradit jedním sjednocujícím typem, přehodnotit funkčnost jednotlivých komponent, případnou kombinaci s okolními prvky městského mobiliáře.

POHLED BOČNÍ



POHLED ČELNÍ



CITYLIGHT - S TELEFONEM

Ing. arch. Miloš Běketa autORIZOVANÝ ARCHITEKT		Česká 6, Karlovy Vary	
Výkonář Ing. arch. Běketa	Účel projektu Ing. arch. Běketa	Typ stavby Ing. arch. Běketa	
Kvalita Ing. arch. Běketa			
Investor Magistrát města Karlovy Vary, Moskevská 21, Karlovy Vary			
Adresa K. Vary Revitalizace promenádního prostoru část lázeňského území (Tržiště-Stará Louka)*			
Účel výkresu CITYLIGHT - S TELEFONEM			

Výrobní dokumentace CLV druhého typu - prostorové výkladní skříň s telefonem



CLV: téma rozvržení plochy k prezentaci, téma jednotného vizuálního stylu



CLV: téma nekontrolované reklamy



CLV: téma nekontrolované reklamy

2.1.5. CityLight Vitrína (CLV)



CLV: téma správné instalace obsahu a téma údržby



CLV: téma čitelnosti informačního obsahu



CLV: téma nekontrované reklamy



CLV: téma využívání vitrín

2.1.5. CityLight Vitrína (CLV)



CLV: téma dvojího typu CLV vitrín a téma objemové výraznosti prvku



CLV: téma jednotného vizuálního stylu



CLV: téma nekontrolované reklamy



CLV: téma rozvržení plochy k prezentaci, téma jednotného vizuálního stylu

2.1.5. CityLight Vitrína (CLV)



CLV: téma čitelnosti informačního obsahu



CLV: téma objemové výraznosti prvku, téma kombinace s dalšími prvky městského mobiliáře



CLV: téma objemové výraznosti prvku, téma kombinace s dalšími prvky městského mobiliáře

2.2. Subjekty užívající IOS na území KV

2.2. Subjekty užívající IOS na území Karlových Varů

V kontextu karlovarského IOS bylo identifikováno 7 subjektů, které IOS různými způsoby využívají. Z jejich praxe vyplývají následující závěry, doplněné o případný komentář KAM KV. Mezi těmito subjekty jsou:

1. Infocentrum KV,
2. Lázeňské lesy KV,
3. Správa lázeňských parků,
4. Odbor technický MMKV,
5. KV City Centrum,
6. Dopravní podnik KV,

Konzultantem pro možnou implementaci prvků augmentované reality je firma Vertical Images s.r.o., zastoupena Petrem Lněničkou.



Karlovy VARY°



2.2. Subjekty užívající IOS na území Karlových Varů

1. Infocentrum KV

Infocentrum KV popsalo zásadní body, na které by se při návrhu nového IOS nemělo zapomenout. Zásadní je provázanost (sjednocení) napříč všemi prvky IOS, provázanost s digitálním orientačním systémem, modulárnost fyzických prvků a umístění centrálních informačních cedulí.

Body k orientačnímu systému

- *Důležitá je provázanost a integrita prvků IOS ve městě celkově – turistický KČT, dopravní, DPKV – parkoviště a MHD, lázeňské vycházky, Nordic walking, lázeňské lesy a další – směrové šipky*
- *Zahrnutí všech prvků IOS – CLV, mapy, lampostery, vitríny, návěští, ukazatele a směrovky.*
- *Provázanost fyzického orientačního systému s digitálním – VARY°Metro, SmartGuide – orientační tabule*
- *Rostoucí význam mobilních aplikací – mapy Google, mapy.cz, SmartGuide a další – mělo by do budoucna převažovat nad fyzickým značením v terénu*
- *Důležitou otázkou je začlenění soukromých subjektů do nového IOS – hotely, sanatoria, restaurace a další*
- *Volnočasové aktivity*
- *Provázanost na aktuální kulturní program - digitální část + vitríny*
- *Nákup vstupenek - digitální část + vitríny*
- *Otázka použití jazyků*
- *Konstrukce a jednotný design celého orientačního systému*
- *Modulárnost – možnost aktualizace, přizpůsobení nebo jednoduchého doplnění do budoucna*
- *Centrální informační tabule na důležitých místech ve městě*
- *Komerční využití celého systému právě směrem k soukromým subjektům vs. reklamní smog*
- *Vyčleněný zaměstnanec pro údržbu a správu (která instituce bude ISO spravovat)*

2.2. Subjekty užívající IOS na území Karlových Varů

2. Lázeňské lesy Karlovy Vary

Lázeňské lesy Karlovy Vary (LLKV) popsaly typy značení využívané v lázeňských lesích. LLKV také shrnuly aktuální rozvoj i problémy jejich IOS, rozřadily jednotlivé prvky IOS do kategorií k zachování/redukování/nahrazení. Za základní problém považují nadbytečný počet různých typů značení, které jsou pro návštěvníka velmi matoucí.

Seznam prvků používaných LLKV:

1. Turistické značení (značení Klubu českých turistů, celorepubliková platnost)
2. Značení hranic přírodní rezervace Karlův hvozď (celorepubliková platnost)
3. Značení hranic lesních porostů (celorepubliková platnost)
4. Propojení se Smart Guide (ve spolupráci s Infocentrem)
5. Směrovky (ručně psané, dřevěné)
6. Lázeňské vycházky*
7. Informační tabule vyrobené při realizaci projektů

• V současnosti LLKV spolupracuje s Klubem českých turistů na doplnění turistického značení na nedostatečně pokrytých místech.

* Upozornění: vycházka je značena číslem v kolečku, cyklotrasa je značena písmenem a číslem v kolečku. Jedná se o dva typy značení.

Prvky k zachování:

Na lesních cestách a v porostech rády LLKV zachovaly pouze značení s celorepublikovou platností, protože je srozumitelné pro místní obyvatele i turisty. Dále chtějí zachovat i navazující na mapové podklady (Mapy.cz, lesnické mapy), které jsou dostupné v digitální i tištěné podobě. Prvky IOS, které by měly být podle LLKV zachovány: 1. Turistické značení Klubu českých turistů, 2. Značení hranic přírodní rezervace Karlův hvozď (celorepubliková platnost), 3. Značení hranic lesních porostů (celorepubliková platnost), 4. Propojení se Smart Guide (ve spolupráci s Infocentrem)

Poznámka k typu č. 3: Značení lesních porostů, speciálně červené (červený pruh a nápis PT) je nutno zachovat, jde o označení hranic lesních porostů, které podléhají dotaci.

Prvky k redukci a nahrazení:

• LLKV plánuje postupnou redukci značení s místní platností a nahrazení obecně známým a používaným značením. Mezi tyto prvky řadí: 5. Směrovky (ručně psané, dřevěné), 6. Lázeňské vycházky, 3. Informační tabule vyrobené při realizaci projektů*

* Jedná se o obvykle dřevěné tabule, které často představují přeshraniční projekty. Odstranit je možné cedule projektů, jejichž doba udržitelnosti již vypršela.

Návrhy LLKV k možnému sjednocení IOS

1. Nahradit novými mapovými podklady stávající dřevěné cedule (značení typu 7.), tj. osadit především nejnavštěvovanější místa LLKV novými jednotnými mapovými stojany. Mezi tato nejnavštěvovanější místa se řadí Kavárna a infocentrum Svatý Linhart, Kavárna a rozhledna Goethova vyhlídka a další.

2. Na infoprvky s informacemi o stezkách, na které LLKV zve návštěvníky, lze doplnit prvky augmentované reality (QR ody). Mezi tyto stezky patří Dendrologická stezka, Stezka siluetami zvířat, Stezka obory se zvířeti a Geostezka. Jedná se o infoprvky, které by měly být umístěny na nejnavštěvovanějších místech LLKV. Týká se to například okolí Sv. Linhartu, Goethovy vyhlídky atd.

Značení lázeňských vycházek z pohledu KAM KV:

KAM KV poukazuje na historickou hodnotu vycházek a podporuje jejich zachování. LLKV a KAM KV se shodují na záměru navrhnout nový systém značení lázeňských vycházek.

Možnosti nového značení:

a) sjednotit se stávajícím a rozšířeným (turistické značení)

b) využít nové prvky IOS.



Ukázky úvodních obrázků lázeňských vycházek - Vycházka šestá a Vycházka osmnáctá

Lázeňské vycházky

Karlovarské lázeňské vycházky jsou úzce spojeny s tradicí lázeňství, jsou jakožto zdravý pohyb v přírodě doporučovány jako důležitý doplněk pitné kúry. Nenáročné vycházky vedou historickým centrem s pamětihodnostmi a kolonádami, případně provází návštěvníka po léčebných pramenech. Náročné vycházky vedou členitým terénem na rozhledny a vyhlídky.

Přehled vycházek lze najít na karlovyvary.cz: <https://www.karlovyvary.cz/cs/lazenske-prochazky>. Vycházky jsou členěny do tří kategorií dle obtížnosti. Každá vycházka je zakreslena do mapy a značena v terénu. Dostupné jsou informace o pamětihodnostech na trase, údaje o výškovém profilu, časové náročnosti, převýšení atd.

Běžecké trasy vyznačené ptačími budkami

Od roku 2021 jsou v lázeňských lesích v okolí Linhartu vyznačené tři běžecké trasy pomocí ptačích budek. Běžecké trasy o různých délkách i náročnostech jsou barevně odlišeny. S neobvyklým řešením přišlo LLKV z důvodu přílišného množství různých druhů značení v lázeňských lesích.



Běžecké trasy LLKV - značené ptačími budkami



1. Turistické značení Klubu českých turistů (k zachování)



2. Značení hranic přírodní rezervace Karlův Hvozď (k zachování)



3a. Značení hranic lesních porostů (bílá)
3b. Značení hranic lesních porostů podléhajících dotaci (červená)



4. Propojení se Smart Guide (k zachování)



5. Směrovky



6. Lázeňské vycházky



7. Informační tabule vyrobené při realizaci projektů



Příklad značení stezek - Naučná stezka dendrologická

2.2. Subjekty užívající IOS na území Karlových Varů

3. Správa lázeňských parků, 4. Odbor technický MMKV, 5. KV City Centrum

3. Správa lázeňských parků

Z vyjádření Správy lázeňských parků (SLP) vyplývá, že IOS přímo nevyužívá, ale týká se jí instalace informačních prvků. Průběh instalace je obvykle v kolizi s veřejnou zelení, o kterou SLP pečuje. Proto je nezbytné, aby byla každá instalace konzultována s pracovníky SLP, a předešlo se tak poškozování stromů, keřů atd. SLP také dochází na vytipovaná místa instalace a schvaluje finální určení pozice a způsobu kotvení konkrétního informačního prvku.

4. Odbor technický MMKV

IOS spadá do agendy Odboru technického MMKV. Na základě Smlouvy o výpůjčce ze dne 3.1.2012 má v péči IOS městská společnost KV City Centrum. Ta jej spravuje a plochy určené pro komerční využití také provozuje a pronajímá. Veškeré tyto prvky jsou v majetku technického odboru, kde jsou inventarizované, tedy je zaznamenáno i jejich konkrétní umístění.

IOS spadající pod Odbor technický zahrnuje následující prvky: směrovky (rozcestníky), návěští, mapy, vitríny a později přidané CityLight vitríny. Pracovníci Odboru technického uznávají letitost a jistou zastaralost stávajícího IOS, který vznikl v letech 1996 - 1998. Systém byl vybudován ve spolupráci s projektanty, konzultován se Západočeskou univerzitou (katedrou geografie), je zkolaudován. Tehdejší náklady byly cca 3,5 mil Kč. Z hlediska Odboru technického je tedy škoda systém úplně zavrhnout a vytvářet nový manuál, prospěšnější by podle nich byla modernizace stávajících prvků. Úspěšnou modernizací se myslí zřetelnost a viditelnost prvků, které se například u nových piktogramů nepodařilo dosáhnout.

Zkušení pracovníci Odboru technického nabízejí pomoc během navrhování nového IOS a jsou připraveni zodpovídat dotazy či konzultovat návrhy.

5. KV City Centrum

Na základě výpůjčky Informačně - orientační systém KV spravuje společnost KV City Centrum (KVCC) . Jedná se o rozcestníky (směrovky), informační vitríny, CityLight vitríny a informační panely.

Z pohledu KVCC je stávající rozmístění prvků velmi dobré a spíše než nový manuál by byla vhodná kompletní modernizace zastaralých prvků.

Nové informační panely „město bez kouře“

Citováno z realizační dokumentace k projektu, zdroj: KAM KV:

V rámci projektu „Karlovy Vary město bez kouře“ definovány lokality pro umístění nových informačních panelů, které budou informovat návštěvníky města o doporučených pravidlech chování v lázeňské promenádě. Tato lázeňská promenáda je definována veřejnými prostory levého břehu říčky Teplá a zahrnuje prostory pěší zóny Mlýnského nábržeží, Tržiště, okolí Vřídelní kolonády včetně mostů a lávek. Součástí jsou i vnitřní prostory Mlýnské a Tržní kolonády. Nové informační panely budou v počtu 10ks umístěny v místech vstupů do výše zmíněného území.

Cílem záměru je zjednodušit orientaci návštěvníků a sjednotit dnes chaoticky působící zóny s pravidly chování v jeden plynulý celek označený důstojným způsobem.

Součástí záměru je také umístit u těchto vstupů do území cyklostožany, které návštěvníkům umožní odložit jízdní kolo, jehož vjezd je do předmětné zóny zakázaný.

Pravidla chování vychází z platných vyhlášek a Statutu lázeňského místa Karlovy Vary, nebudou však závazná a budou sloužit jako doporučené chování, které na klidné lázeňské promenádě zajistí příjemný pohyb a pobyt.

Součástí záměru je také odstranění nebo přemístění několika rušivých prvků ve veřejném prostoru, které jsou překážkou pro nově umístěvaný mobiliář. Jedná se zejména o zahrazovací sloupky a plakátovací sloupky.)

Z reakce Odboru technického MM KV na tyto informační panely vyplývá, že pracovníci tento nový charakter značení hodnotí negativně. Dříve poměrně velké, jasně viditelné zákazové a příkazové piktogramy byly nahrazeny výrazně vlídnějším stylem komunikace s doporučujícím charakterem. Ten ale lidé snadno přehlédnou.

Záměrem tohoto projektu (ale také aktuálním trendem kontroly chování ve veřejném prostoru) bylo doporučovat spíše než příkazovat. Tento záměr byl naplněn.

Dokumentace ke stávajícímu IOS

Odbor technický MKKV a KVCC disponují rozsáhlým archivem dokumentace pořízené ke stávajícímu informačnímu systému. Materiál nese název:

Orientační informační systém statutárního města Karlovy Vary, pamětní vydání souborné dokumentace u příležitosti dokončení stavby (prosinec 1998)

Archiv obsahuje manuály s technickými údaji, podklady a doklady k provozu, kolaudační protokoly apod. Kategorie má také svůj provozní řád, je zmapována lokace jednotlivých prvků atd. S pracovníky Odboru technického nebo KV City Centra lze dohodnout nahlédnutí do obsáhlé dokumentace. Nejvýznamnější dokumenty a údaje jsou součástí této analýzy.



Původní zákazové piktogramy



Nové panely, antracitový plech s grafikou z bílého smaltu



Odstranění stávajících zákazových značek a nahrazení novým panelem s doporučujícím stylem komunikace

2.2. Subjekty užívající IOS na území Karlových Varů

6. Dopravní podnik KV

Zástupci dopravního podniku KV (DPKV) shrnuli podněty a požadavky k vylepšení stávajícího IOS. Ze seznamu podnětů vyplývají pro DPKV zásadní místa ve městě, která potřebují komplexně přeřešit z hlediska IOS, nebo menšími zásahy ulehčit uživatelům orientaci v místě.

Podněty:

- *Tržnice - centrální přestupní zastávka pro MHD, výstupní zastávka dálkových autobusů, nástupní zastávka některých meziměstských autobusů a vyhlídkového vláčku po historickém centru KV*
- *Předprodejní kancelář - Zeyrova ulice - nákup lístků a „lítaček“ na MHD*
- *Dolní nádraží - Terminál odjezdů meziměstských a dálkových autobusů*
- *Lanová dráha Imperial - součást MHD*
- *Lanová dráha Diana - výletní místo*
- *Parkoviště KOMÉ a pendl bus - parkování pro autobusy - zájezdy turistů do KV a odtud Pendl Bus do historického centra KV (UNESCO)*
- *Parkoviště Varšavská - parkoviště v centru města*
- *Parkoviště Tržnice - parkoviště v centru města*
- *Parkoviště J. Palacha - parkoviště v centru města*
- *Parkoviště Galerie - parkoviště v blízkosti historického centra KV (UNESCO)*
- *Parkoviště Poštovní dvůr - parkoviště v blízkosti historického centra KV (UNESCO)*
- *Divadelní náměstí - zastávka vyhlídkového vláčku po historickém centru*
- *Odtahová služba - místo, kde se nalezne vozidlo z odtahu (např. blokové čištění)*

Požadavky DPP na vylepšení IOS:

- *Navigační systém k lanovce Diana*
Vchod k lanovce je snadno přehlédnutelný a turisté často píšou, že nebylo jednoduché ji najít.
- *Odstavné parkoviště KOMÉ*
KOMÉ je odstavné parkoviště s pendlbusem a zázemím pro turisty přijíždějící zájezdovým autobusem. Velmi často tyto autobusy stojí různě nepatřičně po městě, protože nebyly správně navedeny na KOMÉ.
- *Složitá orientace pro turisty*
Vedení DPP by si přálo, aby se našlo řešení umožňující turistům obecně lepší orientaci ve městě.

Prvním zmiňovaným podnětem je Tržnice, která aktuálně prochází rozsáhlou stavební proměnou. Stanice lanovky Imperial a stanice lanovky Diana jsou součástí zadání Manuál IOS. Označení stanovišť pro vyhlídkový vláček a označení parkovišť je nepovinnou součástí zadání a lze ji zpracovat jen jako koncept nebo vůbec.



Parkoviště KOME, Slovenská 2003/2A, Karlovy Vary



Dolní stanice lanovky Imperial, Divadelní nám. 247, Karlovy Vary. Téma vizuálního stylu.



Odstavné parkoviště



Dolní stanice lanovky Diana, Mariánská 1218/1, Karlovy Vary. Téma vizuálního stylu.

2.2. Subjekty užívající IOS na území Karlových Varů



Požadavek DPP KV na nový IOS: Nedostatečná navigace k lanovce Diana, turisté často nemohou lanovku najít.



Požadavek DPP KV na nový IOS: Stávající vstup do dolní stanice lanovky Imperial je na přehledném místě, navigace není složitá. Téma vizuálního stylu.

2.2. Subjekty užívající IOS na území Karlových Varů

Konzultant pro prvky augmentované reality, firma Vertical Images s.r.o.

Centrální samostatně stojící oboustranně sdílený sloupek / panel a malý nástěnný panel pro umístění na fasádě a průčelí objektů klíčových pro město. Na stojanu bude umístěn terč (QR kód), který umožní použití digitálního průvodce přes mobilní aplikaci.

Koncept využití augmentované a virtuální reality

jako digitální průvodce městem Karlovy Vary, využití v rámci Smart City

Uvažovaným projektem je nasazení fyzického orientačního systému (infopanely) spojeného s aplikací pro virtuální a augmentovanou realitu. V budoucnu bude možné pomocí pokročilých prvků predikovat budoucí, či okamžitou optimalizaci návštěvníků města s úzkým propojením na koncept Smart City.

Konzultantem záměrů v oblasti augmentované reality je Petr Lněnička (firma Vertical Images s.r.o.)

Požadavky prvků augmentované reality na návrh IOS

Pro aktuální stav uvažovaného projektu postačí počítat s vymezením prostoru přibližně 10 x 10 cm na navrhovaném infopravku (typicky infotabule, mapa,...), kam bude v budoucnosti možná doplněn terč. Tímto terčem může být QR kód s obrázkovým okrajem či středem, nebo také celý formát infopravku.

Základním požadavkem zadání je, aby tyto terče nebyly samostatnými prvky ve fyzickém prostoru (např. sloupky), ale vždy byly možným doplňkem běžných infoprvků. Fyzický nosič budoucího terče by měl splňovat následující požadavky:

- mat (zabránění odleskům a odrazům světla)
- odolný a trvanlivý materiál
- flexibilní výměnu umožňuje například samolepicí folie
- plocha nakloněná pod úhlem 45° vhodná pro načítání QR kódu mobilním telefonem
- formát fyzického nosiče cca o rozměrech listu A5 až A3

Studie fyzické podoby infoprvků s augmentovanou realitou

V roce 2019 KAM KV zpracoval studii možné fyzické podoby prvků augmentované reality. Odkaz na tuto studii je vložen do Zdrojů na konci tohoto dokumentu.



Experimentální provoz augmentované reality během léta 2019. Zdroj: Petr Lněnička



Experimentální provoz augmentované reality během léta 2019. Zdroj: Petr Lněnička

3. Shrnutí a doporučení

4. Shrnutí a doporučení

1. Manuál koncepčního přístupu k veřejným prostranstvím

Tento manuál, vydaný v roce 2021 pod názvem *Strategie a Manuál koncepčního přístupu k veřejným prostranstvím města Karlovy Vary*, je základním podkladem pro návrh budoucího IOS. Základní informace i odkazy na podrobnosti o něm je v první kapitole tohoto materiálu.

2. Manuál vizuálního stylu

Od roku 2012 mají Karlovy Vary vlastní manuál definující pravidla jednotného vizuálního stylu. Základními prvky jednotného vizuálního stylu jsou značka, barevnost, typografie, případně další prvky vizuálního stylu. Logo tvoří symbol stupně (odkaz na termální prameny), základními barvami je modrá (RGB 0, 163, 224) a červená (RGB 213, 0, 50), základním písmem je Helvetica. Více informací o Manuálu vizuálního stylu lze získat na vyžádání od KAM KV.

Zmíněnou červenou a modrou doporučuje KAM KV použít jen jako doplňkové barvy, případně vůbec. Jejich použití není podmínkou.

3. Návaznost na projekt StrategieKV°2040

StrategieKV°2040 je novou městskou strategií na dalších nejméně 20 let. Klade si za cíl definovat konkrétní řídicí a koordinační procesy, které pomohou najít správný směr vývoje města. Má pomoci rozpoznat hodnoty, vytváří vizi pro město sebevědomé, živé a kreativní, zdravé a bezpečné, společné a společenské, inovativní a iniciativní.

Více informací: www.kamkv.cz/projekty/detail/strategie-kv-2040/, www.vary2040.cz

4. Návaznost budoucích manuálů

KAM KV plánuje, že na navržený Manuál IOS naváže v budoucnu další manuály, jako např. Manuál městského mobiliáře a Manuál pro užití reklamy ve veřejném prostranství. Manuál IOS by proto měl být dostatečně univerzální a flexibilní, aby spolu s budoucími manuály utvářely kompaktní návod na práci s veřejným prostranstvím.

5. Základní aspekty návrhu IOS

- Čitelnost a přehlednost pro všechny skupiny uživatelů. Systém předá informace i osobám se smyslovým postižením či osobám pohybujícím se na vozíku, osobám hovořícím pouze cizím jazykem, dětem atd.

- Navržený IOS by měl mít definované umístění v rámci uličního prostoru, v zeleni, na objektech. Podstatné je kotvení do různých povrchů. Prvky nesmí tvořit překážku v pěším provozu, bránit výhledu řidičů, neměly by ztěžovat údržbu komunikací ani zelených ploch, neměly by clonit důležité průhledy. Prvky by měly být umístěny tak, aby zachycovaly hlavní pěší trasy.

- Jazyk prvků IOS by měl být primárně český a doplňkovým jazykem by měla být angličtina. Textové popisky je možné doplnit piktogramem, který může mít konkrétní podobu významných památek nebo obecnou.

- Dalším úkolem je navrhnout lehce proměnlivý prvek v rámci navrhovaného IOS v podobě QR kódu. Odkaz na aplikace spojené s cestovním ruchem, které se však v průběhu let mohou měnit, nyní by mohla být příkladem aplikace Smart Guide, v budoucnu např. architektonický manuál.

- IOS má veřejné prostranství doplnit a být prostředkem k rychlé a bezchybné orientaci, ale zároveň nemá prostor vizuálně rušit a zatěžovat.

- Základní vlastnosti prvků IOS, jakými je barevnost a materiálové provedení, by měly respektovat specifickou prostředí, pro které jsou navrženy - historické město, lázeňství, UNESCO status.

- Odolnost vůči klimatickým vlivům, trvanlivost, snadná údržba.

- Způsob instalace a zabránění kolizím se zelení.

- Propojení fyzického IOS s digitálním IOS (QR kódy, aplikace, odkazy)

- Modularita fyzického systému umožňuje aktualizaci/výměnu/doplnění prvku.

- Sjednocení prvků IOS při zohlednění specifických potřeb různých prostředí (městské versus přírodní) - obsahově podobný prvek může mít jinou formu/materiál ve městě a jinou v lázeňském lese.

4. Zdroje

5. Zdroje:

- *KV CITY: Informační - Orientační systém města Karlovy Vary* [online]. Dostupné z: <https://kvcity.cz/informacni-orientacni-system-mesta-karlovy-vary> [30.8.2022].
- *KAM KV: Strategie koncepčního přístupu k veřejným prostranstvím města Karlovy Vary* [online]. Dostupné z: <https://www.kamkv.cz/projekty/detail/verejne-prostory-strategie-a-manual/> [30.8.2022].
- *KAM KV: Manuál koncepčního přístupu k veřejným prostranstvím města Karlovy Vary* [online]. Dostupné z: <https://www.kamkv.cz/projekty/detail/verejne-prostory-strategie-a-manual/> [30.8.2022].
- *KAM KV: Umístění informačních panelů a cyklostanů* [online]. Dostupné z: <https://www.kamkv.cz/projekty/detail/informacni-panely-a-cyklostanu-mesto-bez-koure/> [30.8.2022].
- *KAM KV: Informační stojany pro 3D aplikaci* [online]. Dostupné z: <https://www.kamkv.cz/projekty/detail/informacni-stojany/> [30.8.2022].
- *Karlovy Vary: Přehled lázeňských vycházek* [online]. Dostupné z: <https://www.karlovyvary.cz/cs/lazenske-prochazky> [30.8.2022].
- *Eva Hudečková: Manuál vizuálního stylu. 2012*
- *StrategieKV°2040 - Kam jdeme a proč* [online]. Dostupné z: <https://www.vary2040.cz> [30.8.2022].

Obrázky:

- Archiv Odboru technického MMKV
- Archiv KV centra
- Archiv LLKV
- Google Maps, <https://maps.google.com>
- Mapy.cz, <https://mapy.cz>

Zkratky:

- CLV - CityLight Vitrína
- DPKV - Dopravní podnik Karlovy Vary
- IOS - Informačně-orientační systém
- KAM KV - Kancelář architektury města Karlovy Vary
- KSO - Karlovarský symfonický orchestr
- KV - Karlovy Vary
- KVCC - KV City Centrum
- LLKV - Lázeňské lesy Karlova Vary
- MMKV - Magistrát města Karlovy Vary

