

A. PRŮVODNÍ ZPRÁVA

Karlovy Vary – umístění podzemních kontejnerů

Datum: 10/2024

Vypracoval: Ing. Petr Švorba

Úroveň: DPS

OBSAH

A.1 IDENTIFIKAČNÍ ÚDAJE	2
A.1.1 ÚDAJE O STAVBĚ	2
A.1.2 ÚDAJE O STAVEBNÍKOVI	2
A.1.3 PROJEKTANT NEBO ZHOTOVITEL PROJEKTOVÉ DOKUMENTACE	2
A.2 ČLENĚNÍ STAVBY NA OBJEKTY A TECHNICKÁ A TECHNOLOGICKÁ ZAŘÍZENÍ	2
A.3 SEZNAM VSTUPNÍCH PODKLADŮ	3

Průvodní zpráva

A.1 IDENTIFIKAČNÍ ÚDAJE

A.1.1 ÚDAJE O STAVBĚ

- a) Karlovy Vary – umístění podzemních kontejnerů
- b) kraj Karlovarský
KÚ Karlovy Vary [663433]
- c) nová trvalá stavba; kontejnery a zpevněné plochy

A.1.2 ÚDAJE O STAVEBNÍKOVĚ

Statutární město Karlovy Vary
Moskevská 2035/21, 361 01 Karlovy Vary
IČ: 00254657

A.1.3 PROJEKTANT NEBO ZHOTOVITEL PROJEKTOVÉ DOKUMENTACE

- a) GEOprojectKV s.r.o.
IČ: 06032354
Závodní 391/96C, 360 06 Karlovy vary
- b) Petr Švorba ČKAIT: č.0301467 TD02 – dopravní stavby, nekolejová doprava
- c) Ing. Petr Švorba ČKAIT: č.0301075 IT00 – technologická zařízení staveb

A.2 ČLENĚNÍ STAVBY NA OBJEKTY A TECHNICKÁ A TECHNOLOGICKÁ ZAŘÍZENÍ

[REDAKCE]
SO603 – Kontejnery a zpevněné plochy – Zeyerova

[REDAKCE]
SO605 – Kontejnery a zpevněné plochy – nábrž. Osvobození

A.3 SEZNAM VSTUPNÍCH PODKLADŮ

- Katastrální mapa
- Platný územní plán města Karlovy Vary
- Geodetické zaměření
- Místní šetření + fotodokumentace
- Vyjádření a informativní zákresy správců sítí

B. SOUHRNNÁ TECHNICKÁ ZPRÁVA

Karlovy Vary – umístění podzemních kontejnerů

Datum: 10/2024

Vypracoval: Ing. Petr švorba

Úroveň: DPS

OBSAH

B.1 POPIS ÚZEMÍ STAVBY	2
B.2 CELKOVÝ POPIS STAVBY	5
B.2.1 ZÁKLADNÍ CHARAKTERISTIKA STAVBY A JEJÍHO UŽÍVÁNÍ	5
B.2.2 CELKOVÉ URBANISTICKÉ A ARCHITEKTONICKÉ ŘEŠENÍ	6
B.2.3 DISPOZIČNÍ, TECHNOLOGICKÉ A PROVOZNÍ ŘEŠENÍ	6
B.2.4 BEZBARIÉROVÉ UŽÍVÁNÍ STAVBY	6
B.2.5 BEZPEČNOST PŘI UŽÍVÁNÍ STAVBY	6
B.2.6 ZÁKLADNÍ TECHNICKÝ POPIS STAVEB	6
B.2.7 ZÁKLADNÍ CHARAKTERISTIKA TECHNICKÝCH A TECHNOLOGICKÝCH ZAŘÍZENÍ	6
B.2.8 ZÁSADY POŽÁRNĚ BEZPEČNOSTNÍHO ŘEŠENÍ	6
B.2.9 ÚSPORA ENERGIE A TEPELNÁ OCHRANA	6
B.2.10 HYGIENICKÉ POŽADAVKY NA STAVBY, POŽADAVKY NA PRACOVNÍ PROSTŘEDÍ	6
B.2.11 ZÁSADY OCHRANY STAVBY PŘED NEGATIVNÍMI ÚČINKY VNĚJŠÍHO PROSTŘEDÍ	6
B.3 PŘIPOJENÍ NA TECHNICKOU INFRASTRUKTURU	7
B.4 DOPRAVNÍ ŘEŠENÍ	7
B.5 ŘEŠENÍ VEGETACE A SOUVISEJÍCÍCH TERÉNNÍCH ÚPRAV	7
B.6 POPIS VLIVŮ STAVBY NA ŽIVOTNÍ PROSTŘEDÍ A JEHO OCHRANA	7
B.7 OCHRANA OBYVATELSTVA	8
B.8 ZÁSADY ORGANIZACE VÝSTAVBY	8
B.9 CELKOVÉ VODOHOSPODÁŘSKÉ ŘEŠENÍ	9

B.1 POPIS ÚZEMÍ STAVBY

a) charakteristika území a stavebního pozemku, zastavěné území a nezastavěné území, soulad navrhované stavby s charakterem území, dosavadní využití a zastavěnost území,

Stavba se nachází v zastavěném území města Karlovy Vary na území veřejně přístupném, je v souladu s charakterem území.

b) údaje o souladu s územně plánovací dokumentací, s cíli a úkoly územního plánování, včetně informace o vydané územně plánovací dokumentaci,

SO 603 se nachází na ploše „PV plochy veřejných prostranství“,

SO 605 se nachází na ploše „DS plochy dopravní infrastruktury-silniční“, dle územního plánu města Karlovy Vary.

Stavba svým charakterem – podzemní kontejnery je v souladu s tímto územním plánem – přípustné využití, je též v souladu s cíli a úkoly územního plánování.

Řešené území se nenachází v plochách veřejně prospěšných staveb, opatření a asanace.

c) informace o vydaných rozhodnutích o povolení výjimky z obecných požadavků na využívání území,

Žádná vydaná rozhodnutí o výjimkách.

d) informace o tom, zda a v jakých částech dokumentace jsou zohledněny podmínky závazných stanovisek dotčených orgánů

Veškeré podmínky a požadavky dotčených orgánů budou během stavby splněny.

e) výčet a závěry provedených průzkumů a měření geotechnický průzkum, hydrogeologický průzkum, korozní průzkum, geotechnický průzkum materiálových nalezišť (zemníků), stavebně historický průzkum apod.,

Byly provedeny tyto průzkumy:

- Místní šetření a průzkum
- DTM Karlovy Vary
- Fotodokumentace
- Vyjádření a zákresy stávajících inženýrských sítí
- Katastrální mapa
- Platný územní plán města Karlovy Vary

Geologický a radonový průzkum nejsou pro tento typ staveb nutné.

Souhrnná technická zpráva

f) ochrana území podle jiných právních předpisů,

Z hlediska ochranných pásem se SO 601–605 nachází v městské památkové zóně a rezervaci Karlovy Vary a také se nachází v území lázeňského místa Karlovy Vary, SO605 se nachází ve vnitřním území LM KV.

Z hlediska ochrany inženýrských sítí dle vyjádření jejich správců a v souladu s platnými právními předpisy se stavba nachází v ochranném pásmu:

- NN podzemní společnosti ČEZ Distribuce a.s.
- Podzemní telekomunikační síť společnosti CETIN a.s.
- Podzemní teplovod společnost KAREL HOLOUBEK – Trade Group a.s.
- Veřejné osvětlení ve správě Dopravní podnik města Karlovy Vary
- Vodovod podzemní Vodárny a kanalizace Karlovy Vary a.s.

Při výstavbě je nutné respektovat vyjádření správců jednotlivých vedení a těchto dbát. Trasy sítí zakreslené v situaci jsou pouze orientační podle podkladů poskytnutých správcem příslušné sítě. Skutečný průběh trasy bude vytyčen na stavbě, zhotovitel provede vizuální kontrolu tras s projektem, na možné odchylky upozorní při přejímce staveniště!

g) poloha vzhledem k záplavovému území, poddolovanému území apod.,

SO 601 – SO 605 neleží v záplavovém ani v poddolovaném území.

h) vliv stavby na okolní stavby a pozemky, ochrana okolí, vliv stavby na odtokové poměry v území,

Stavba je navržena a provedena takovým způsobem, aby neohrožovala život, zdraví, zdravé životní podmínky jejich uživatelů ani uživatelů okolních staveb a aby neohrožovala životní prostředí nad limity obsažené ve zvláštních předpisech. Stavbou nebudou dotčeny odtokové poměry v území.

i) požadavky na asanace, demolice, kácení dřevin,

Stavba si nevyžádá asanaci v okolí této stavby. Stavba si nevyžádá kácení dřevin.

j) požadavky na maximální dočasné a trvalé zábory zemědělského půdního fondu nebo pozemků určených k plnění funkce lesa,

Žádné požadavky na zábory.

k) územně technické podmínky – zejména možnost napojení na stávající dopravní a technickou infrastrukturu, možnost bezbariérového přístupu k navrhované stavbě,

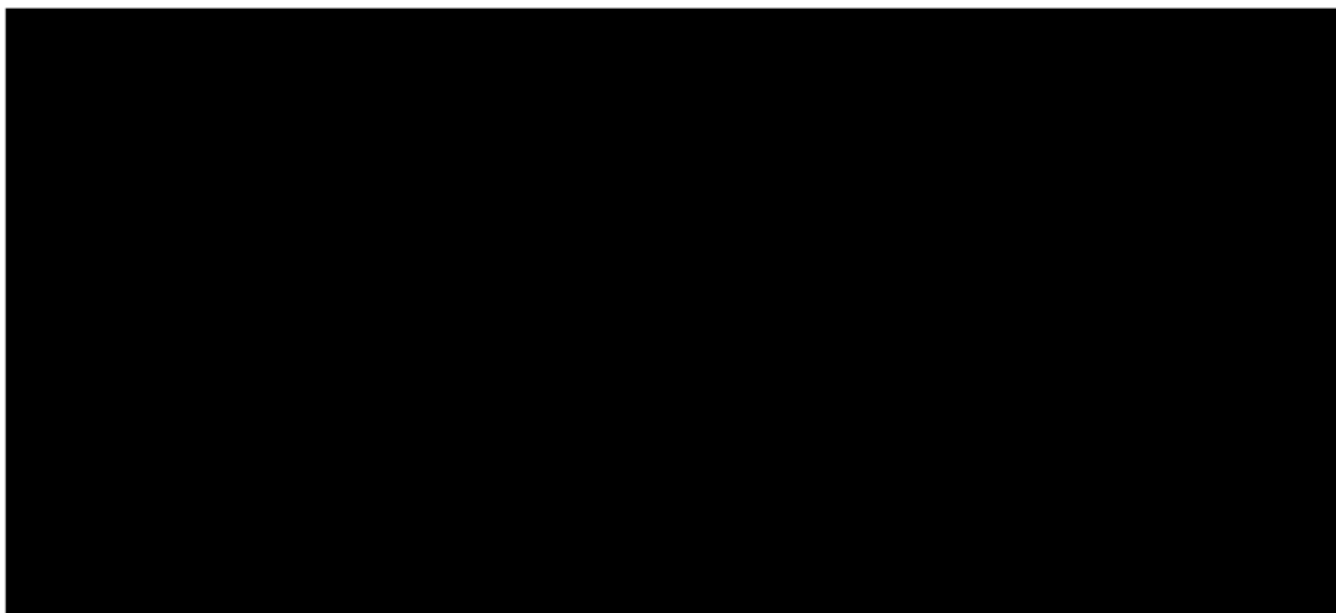
Stavba nevyvolává nové požadavky na územně technické podmínky. Možnosti napojení na stávající dopravní jsou vyhovující. Vzhledem k tomu, že se jedná o podzemní stavbu, je bezbariérový přístup zachován stávající

l) věcné a časové vazby stavby, podmiňující, vyvolané, související investice,

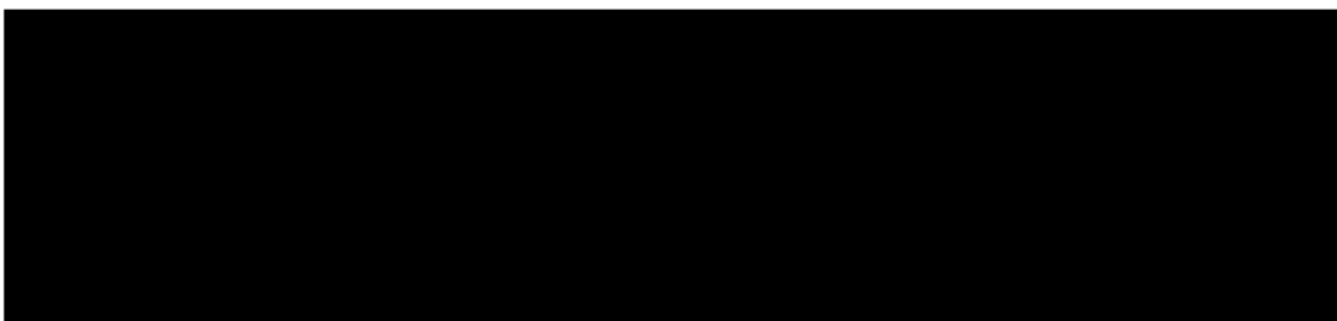
Stavba nebude mít žádné vazby na jiné stavby ani investice.

Souhrnná technická zpráva

m) seznam pozemků podle katastru nemovitostí, na kterých se stavba umísťuje a provádí,

**SO 603 – ul. Zeyerova**

číslo parcely	celková výměra (m2)	druh pozemku	vlastník
k.ú. Karlovy Vary [663 433]			
2337	1445	ostatní plocha	Statut. město Karlovy Vary

**SO 605 – Nábřeží Osvobození**

číslo parcely	celková výměra (m2)	druh pozemku	vlastník
k.ú. Karlovy Vary [663 433]			
2291	6238	ostatní plocha	Statut. město Karlovy Vary

n) seznam pozemků podle katastru nemovitostí, na kterých vznikne ochranné nebo bezpečnostní pásmo,

Žádné pozemky.

B.2 CELKOVÝ POPIS STAVBY

B.2.1 ZÁKLADNÍ CHARAKTERISTIKA STAVBY A JEJÍHO UŽÍVÁNÍ

a) nová stavba nebo změna dokončené stavby,

Jedná se o novou stavbu pěti stavebních objektů – podzemních kontejnerů pro separovaný odpad.

b) účel užívání stavby,

Nově vzniklé podzemní kontejnery budou sloužit pro sběr separovaného odpadu z daných lokalit.

c) trvalá nebo dočasná stavba,

Jedná se o trvalé stavby.

d) informace o vydaných rozhodnutích o povolení výjimky z technických požadavků na stavby a technických požadavků zabezpečujících bezbariérové užívání stavby nebo souhlasu s odchýlným řešením z platných předpisů a norem,

Žádná vydaná rozhodnutí o výjimkách.

e) informace o tom, zda a v jakých částech dokumentace jsou zohledněny podmínky závazných stanovisek dotčených orgánů,

Veškeré požadavky dotčených orgánů budou dodrženy a splněny.

f) ochrana stavby podle jiných právních předpisů,

V době zpracování projektové dokumentace je pozemek pod ochranou půdního fondu.

g) navrhované parametry stavby – zastavěná plocha, obestavěný prostor, užitná plocha a předpokládané kapacity provozu a výroby, počet funkčních jednotek a jejich velikosti apod.,

Každý stavební objekt se skládá ze tří podzemních kontejnerů o objemu 3–5 m³.

Zastavěná plocha tří podzemních kontejnerů je cca 12 m².

h) základní bilance stavby – potřeby a spotřeby médií a hmot, hospodaření s dešťovou vodou, celkové produkované množství a druhy odpadů a emisí apod.,

Bez nároků.

i) základní předpoklady výstavby – časové údaje o realizaci stavby, členění na etapy,

Zahájení stavby je plánováno do roku od vydání stavebního povolení, délka výstavby se předpokládá 4 měsíce.

j) orientační náklady stavby.

4 500 000,- Kč.

Souhrnná technická zpráva

B.2.2 CELKOVÉ URBANISTICKÉ A ARCHITEKTONICKÉ ŘEŠENÍ

a) urbanismus – územní regulace, kompozice prostorového řešení,

Stavba podzemních kontejnerů je umístěna pod pochozí plochou, nad terénem budou pouze vstupní sloupky dle druhu odpadu.

b) architektonické řešení – kompozice tvarového řešení, materiálové a barevné řešení.

Architektonické řešení spočívá ve výběru typu podzemního kontejneru.

B.2.3 DISPOZIČNÍ, TECHNOLOGICKÉ A PROVOZNÍ ŘEŠENÍ

VIZ. Výkresová část projektové dokumentace.

B.2.4 BEZBARIÉROVÉ UŽÍVÁNÍ STAVBY

Vzhledem k charakteru stavby není řešeno.

B.2.5 BEZPEČNOST PŘI UŽÍVÁNÍ STAVBY

Stavby jsou navrženy a budou provedeny takovým způsobem, aby při jejich užívání nebo provozu nevznikalo nepřijatelné nebezpečí nehod nebo poškození, např. uklouznutím, pádem, nárazem.

B.2.6 ZÁKLADNÍ TECHNICKÝ POPIS STAVEB

Jedná se o podzemní kontejner, který tvoří betonové silo, vnitřní vyjímatelný kontejner, pochozí základna a vstupní sloupek.

B.2.7 ZÁKLADNÍ CHARAKTERISTIKA TECHNICKÝCH A TECHNOLOGICKÝCH ZAŘÍZENÍ

Stavba neobsahuje.

B.2.8 ZÁSADY POŽÁRNĚ BEZPEČNOSTNÍHO ŘEŠENÍ

Vzhledem k charakteru stavby není řešeno.

B.2.9 ÚSPORA ENERGIE A TEPELNÁ OCHRANA

Vzhledem k charakteru stavby není řešeno.

B.2.10 HYGIENICKÉ POŽADAVKY NA STAVBY, POŽADAVKY NA PRACOVNÍ PROSTŘEDÍ

Vzhledem k charakteru stavby není řešeno.

B.2.11 ZÁSADY OCHRANY STAVBY PŘED NEGATIVNÍMI ÚČINKY VNĚJŠÍHO PROSTŘEDÍ

a) Ochrana před pronikáním radonu z podloží

Vzhledem k charakteru stavby není řešeno.

Souhrnná technická zpráva

b) Ochrana před bludnými proudy

Vzhledem k charakteru stavby není řešeno.

c) Ochrana před technickou seizmicitou

Není vyžadována speciální ochrana. Stavba bude odolávat škodlivému vlivu vibrací.

d) Ochrana před hlukem

Není vyžadována speciální ochrana. Stavba bude odolávat škodlivému vlivu hluku.

e) Protipovodňová opatření

Vzhledem k charakteru stavby není řešeno.

f) Ostatní účinky (vliv poddolování, výskyt metanu apod.)

Pozemek není v poddolaném území.

B.3 PŘIPOJENÍ NA TECHNICKOU INFRASTRUKTURU

a) napojovací místa technické infrastruktury,

Stavba nebude napojena.

B.4 DOPRAVNÍ ŘEŠENÍ

a) popis dopravního řešení včetně bezbariérových opatření pro přístupnost a užívání stavby osobami se sníženou schopností pohybu a orientace,

Vzhledem k charakteru stavby není řešeno.

b) napojení území na stávající dopravní infrastrukturu,

Vzhledem k charakteru stavby není řešeno.

c) Doprava v klidu,

Vzhledem k charakteru stavby není řešeno.

d) Pěší a cyklistické stezky.

Vzhledem k charakteru stavby není řešeno.

B.5 ŘEŠENÍ VEGETACE A SOUVISEJÍCÍCH TERÉNIČH ÚPRAV

Vzhledem k charakteru stavby není řešeno.

B.6 POPIS VLIVŮ STAVBY NA ŽIVOTNÍ PROSTŘEDÍ A JEHO OCHRANA

a) Vliv na životní prostředí – ovzduší, hluk, voda, odpady a půda,

Negativní vlivy na životní prostředí se nepředpokládají. Budou vznikat běžné druhy odpadů. Všechny odpady budou odevzdávány oprávněným osobám ke zpracování nebo k likvidaci včetně biologického odpadu.

Souhrnná technická zpráva

- b) Vliv na přírodu a krajinu – ochrana dřevin, ochrana památných stromů, ochrana rostlin a živočichů, zachování ekologických funkcí a vazeb v krajině apod.,

Negativní vlivy na přírodu a krajinu se nepředpokládají. Památné stromy, chráněné rostliny nebo živočichové se v okolí stavby nevyskytují.

- c) Vliv na soustavu chráněných území Natura 2000,

Žádný vliv na soustavu chráněných území Natura 2000.

- d) Způsob zohlednění podmínek závazného stanoviska posouzení vlivu záměru na životní prostředí, je-li podkladem,

Nevztahuje se.

- e) v případě záměrů spadajících do režimu zákona o integrované prevenci základní parametry způsobů naplnění závěrů o nejlepších dostupných technikách nebo integrované povolení, bylo-li vydáno,

Nevztahuje se.

- f) navrhovaná ochranná a bezpečnostní pásma, rozsah omezení a podmínky ochrany podle jiných právních předpisů.

Nejsou navržena žádná ochranná a bezpečnostní pásma.

B.7 OCHRANA OBYVATELSTVA

Není řešeno.

B.8 ZÁSADY ORGANIZACE VÝSTAVBY

B.8.1. TECHNICKÁ ZPRÁVA

- a) napojení staveniště na stávající dopravní a technickou infrastrukturu,

Dopravně je staveniště přístupné po navazujících místních komunikacích.

- b) ochrana okolí staveniště a požadavky na související asanace, demolice, kácení dřevin,

Části staveniště vyhrazené pro skladování materiálu či zázemí pracovníků se vhodným způsobem oplotí nebo jinak zajistí, vyžadují-li to bezpečnost osob, ochrana majetku nebo jiné zájmy společnosti. Oplocení nesmí ohrožovat bezpečnost dopravy na veřejných komunikacích. Přesné zřízení staveniště bude závislé na vybraném dodavateli stavby.

- c) maximální dočasné a trvalé zábory pro staveniště,

Prostor staveniště je dán rozsahem řešeného území. Staveniště bude provedeno v minimálním rozsahu.

- d) požadavky na bezbariérové obchozí trasy,

Stavba nevyžaduje.

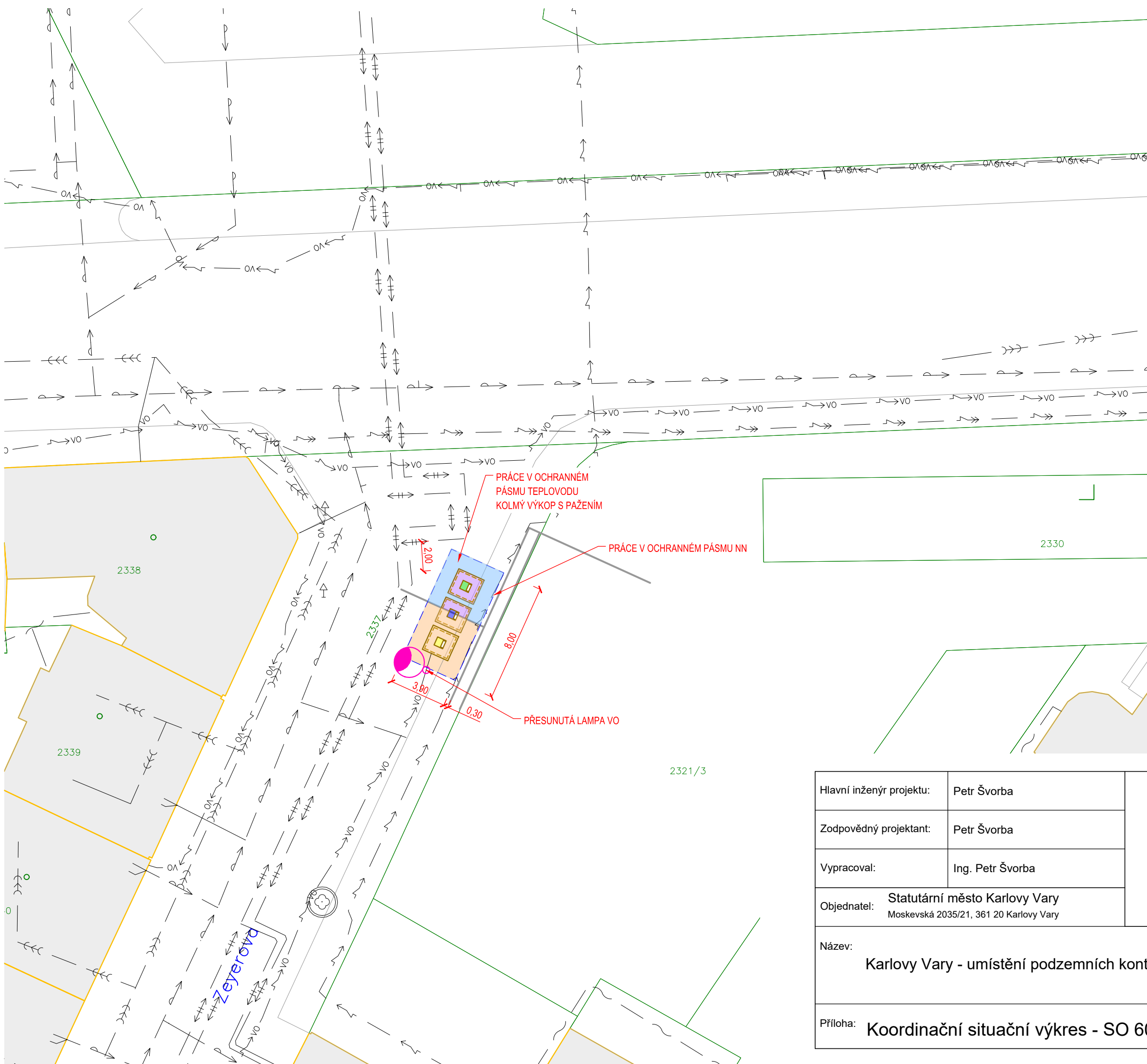
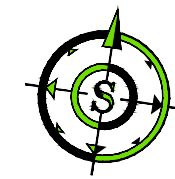
Souhrnná technická zpráva

e) bilance zemních prací, požadavky na přísun nebo deponie zemin,

Zemní práce budou probíhat při výkopech pro podzemní kontejnery a opravu a vytvoření konstrukce zpevněných ploch. Vykopaná zemina bude v maximální možné míře použita zpět při zásypech a úpravě napojení na stávající terén, z tohoto důvodu bude použitelná zemina deponována v místě stavby.

B.9 CELKOVÉ VODOHOSPODÁŘSKÉ ŘEŠENÍ

Vzhledem k charakteru stavby není řešeno.



LEGENDA:

- POCHOZÍ PLOCHA - ASFALT
- POCHOZÍ PLOCHA - KAMENNÉ DESKY
- PLOCHA PODZEMNÍHO KONTEJNERU - KAMENNÉ DESKY
- PLOCHA PODZEMNÍHO KONTEJNERU - GUMOVÝ RECYKLÁT
- HRANICE VÝKOPU
- STÁVAJÍCÍ OBRUBNÍK
- VHOZOVÉ OTVORY PODZEMNÍCH KONTEJNERŮ

Stávající vedení inženýrských sítí:

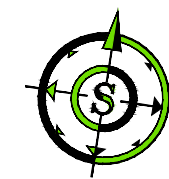
- KANALIZACE JEDNOTNÁ PODZEMNÍ
- ELEKTRO NN PODZEMNÍ
- ELEKTRO VN PODZEMNÍ
- SDĚLOVACÍ VEDENÍ PODZEMNÍ
- TEPLOVOD PODZEMNÍ
- VODOVOD PODZEMNÍ
- VEŘEJNÉ OSVĚTLENÍ PODZEMNÍ
- OCHRANNÉ PÁSMO

PRÁCE V OCHRANNÉM PÁSMU TEPLOVODU KOLMÝ VÝKOP S PAŽENÍM

PRÁCE V OCHRANNÉM PÁSMU NN

PŘESUNUTÁ LAMPA VO

Hlavní inženýr projektu:	Petr Švorba	GEOprojectKV Závodní 391/96C, 360 06 Karlovy Vary tel. 792 305 909 e-mail: info@geoprojectkv.cz www.geoprojectkv.cz
Zodpovědný projektant:	Petr Švorba	
Vypracoval:	Ing. Petr Švorba	
Objednatel:	Statutární město Karlovy Vary Moskevská 2035/21, 361 20 Karlovy Vary	Číslo zakázky: P062023
Název:	Karlovy Vary - umístění podzemních kontejnerů	Datum: 10/2024 Úroveň: DPS
Příloha:	Koordinační situační výkres - SO 603	Měřítko: 1:250 Číslo přílohy: C.3.3



LEGENDA:

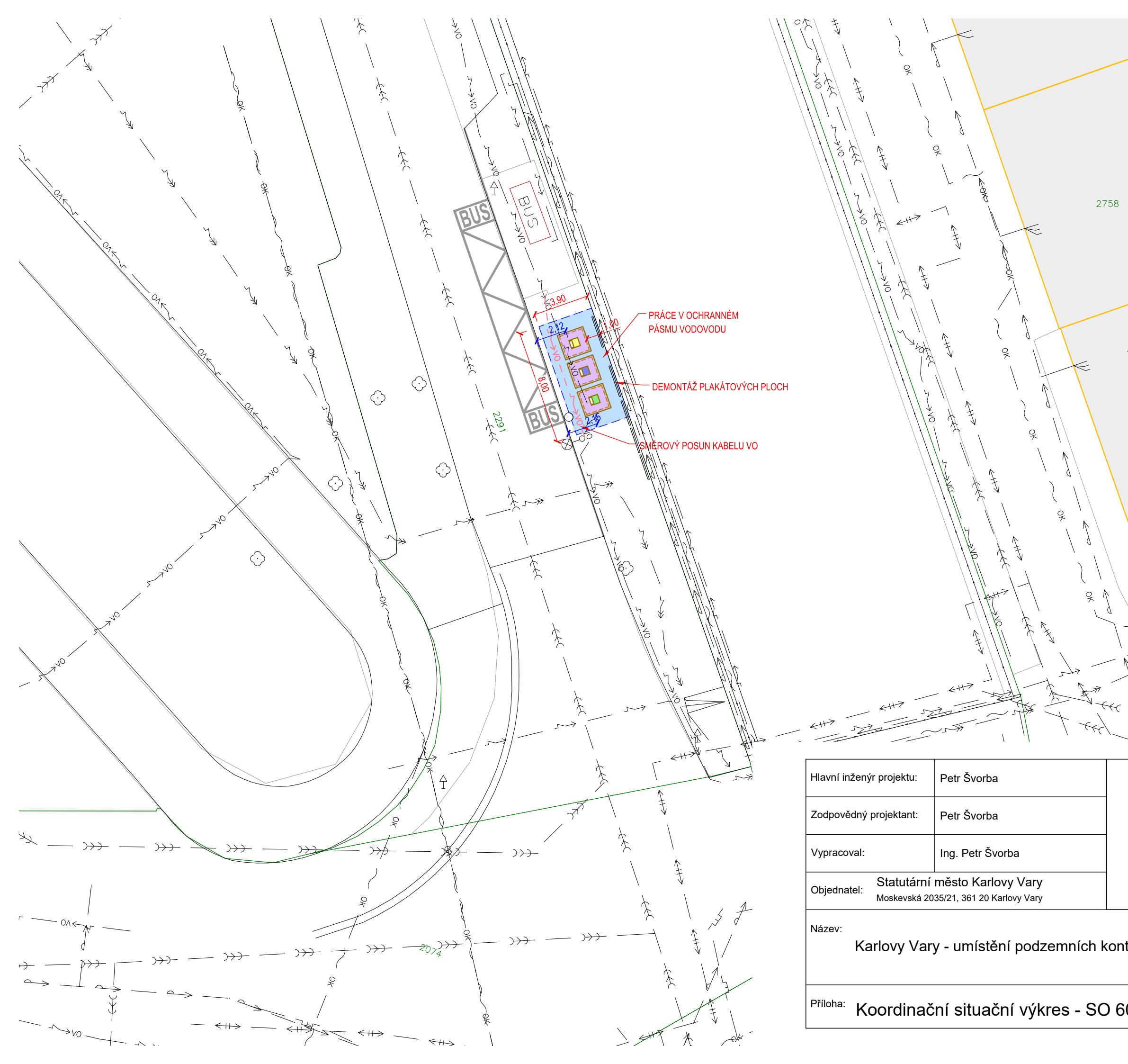
- POCHOZÍ PLOCHA - ASFALT
- PLOCHA PODZEMNÍHO KONTEJNERU - GUMOVÝ RECYKLÁT
- HRANICE VÝKOPU
- STÁVAJÍCÍ OBRUBNÍK
- VHOZOVÉ OTVORY PODZEMNÍCH KONTEJNERŮ

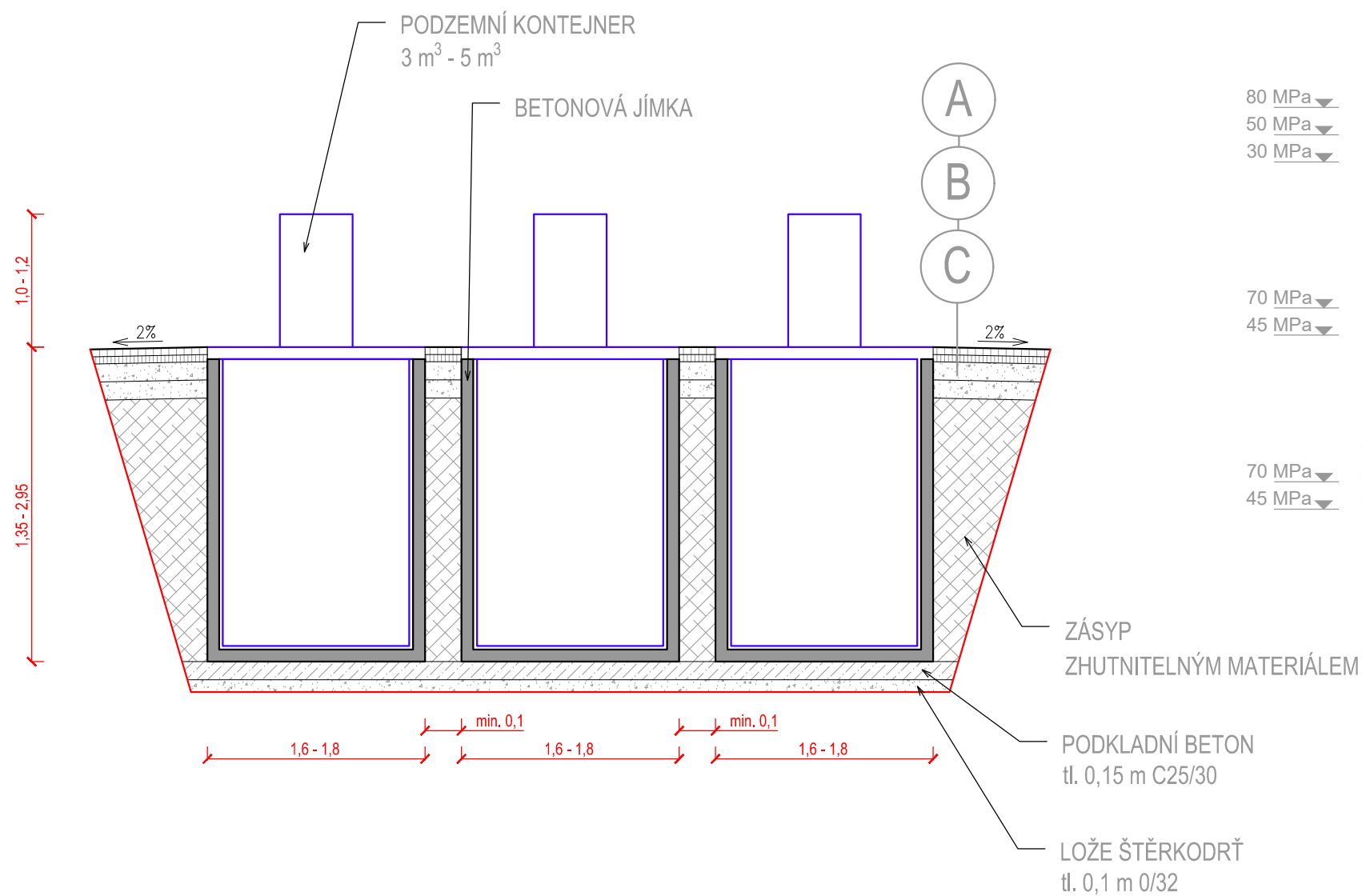
Stávající vedení inženýrských sítí:

- KANALIZACE JEDNOTNÁ PODZEMNÍ
- ELEKTRO NN PODZEMNÍ
- ELEKTRO VN PODZEMNÍ
- SDĚLOVACÍ VEDENÍ PODZEMNÍ
- PLYNOVOD NÍZKOTLAKÝ PODZEMNÍ
- PLYNOVOD STŘEDNĚTLAKÝ PODZEMNÍ
- PLYNOVOD VYSOKOTLAKÝ PODZEMNÍ
- TEPLOVOD PODZEMNÍ
- VODOVOD PODZEMNÍ
- VO VĚŘEJNÉ OSVĚTLENÍ PODZEMNÍ
- OK SDĚLOVACÍ OPTICKÝ KABEL

Poznámka: Modře je zakótována šířka volného průchozího prostoru.

Hlavní inženýr projektu:	Petr Švorba	<p>Závodní 391/96C, 360 06 Karlovy Vary tel. 792 305 909 e-mail: info@geoprojectkv.cz www.geoprojectkv.cz</p>	
Zodpovědný projektant:	Petr Švorba		
Vypracoval:	Ing. Petr Švorba		
Objednatel:	Statutární město Karlovy Vary Moskevská 2035/21, 361 20 Karlovy Vary		Číslo zakázky: P062023
Název:	Karlovy Vary - umístění podzemních kontejnerů	Datum: 10/2024	Paré číslo:
Příloha:	Koordinační situační výkres - SO 605	Úroveň: DPS	
		Měřítko: 1:250	Číslo přílohy: C.3.5





SKLADBA "A" (vozovka D1-N-2-VI-PIII)

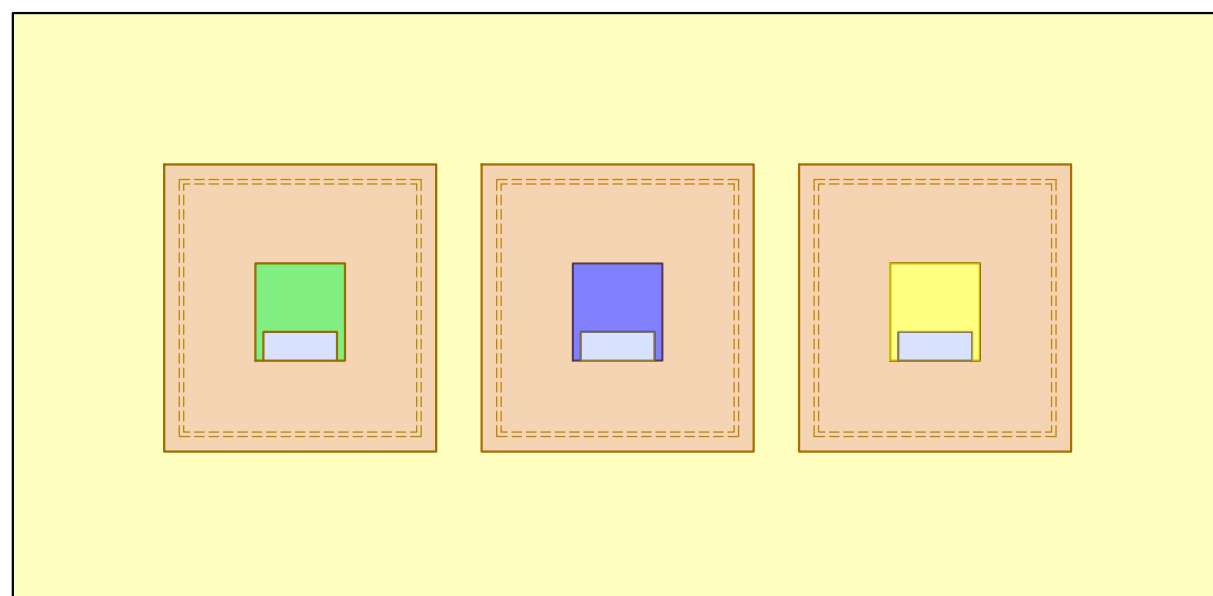
80 MPa	ASFALTOVÝ BETON PRO OBRUSNÉ VRSTVY	ACO 11	(ČSN EN 13108-1)	40 mm
50 MPa	ASFALTOVÝ BETON PRO PODKLADNÍ VRSTVY	ACP 16+	(ČSN EN 13108-1)	50 mm
30 MPa	ŠTĚRKODRŤ	ŠDa	(ČSN 73 6126-1)	150 mm
	ŠTĚRKODRŤ	ŠDa	(ČSN 73 6126-1)	150 mm
CELKEM				390 mm

SKLADBA "B" (vozovka D2-D-1-CH-PII)

70 MPa	KAMENNÁ DLAŽBA	DL	(ČSN 73 6131)	60 mm
45 MPa	LOŽE	L	(ČSN 73 6131)	30 mm
	ŠTĚRKODRŤ	ŠDa	(ČSN 73 6126-1)	150 mm
CELKEM				240 mm

SKLADBA "C" (vozovka D2-D-1-CH-PII)

70 MPa	BETONOVÁ DLAŽBA	DL	(ČSN 73 6131)	60 mm
45 MPa	LOŽE	L	(ČSN 73 6131)	30 mm
	ŠTĚRKODRŤ	ŠDa	(ČSN 73 6126-1)	150 mm
CELKEM				240 mm



Hlavní inženýr projektu:	Petr Švorba	GEOprojectKV Závodní 391/96C, 360 06 Karlovy Vary tel. 792 305 909 e-mail: info@geoprojectkv.cz www.geoprojectkv.cz
Zodpovědný projektant:	Petr Švorba	
Vypracoval:	Ing. Petr Švorba	
Objednatel:	Statutární město Karlovy Vary Moskevská 2035/21, 361 20 Karlovy Vary	Číslo zakázky: P062023
Název:	Karlovy Vary - umístění podzemních kontejnerů	Datum: 10/2024 Úroveň: DPS
Příloha:	Výkres kontejnerů	Měřítko: 1:50 Číslo přílohy: C.4



Spis.zn.: **3962/SÚ/24/Šv**
Č.j.: 11053/SÚ/24
Vyřizuje: **Ivana Švarcová**
tel. 353152508, e-mail: i.svarcova@mmkv.cz
Spisový znak: 328.3
Skartační znak: A/5

Karlovy Vary, dne 13.8.2024

DM/16-128696/24

Interní korespondence		Zprac:
Č.j.:		
Došlo MAA H.	20 -08- 2024	Došlo MAA I.
Počet listů:	Počet příloh:	21.08.2024
Spis. znak:	Skartační znak:	Skart. třída:

ROZHODNUTÍ SPOLEČNÉ POVOLENÍ

Výroková část:

Magistrát města Karlovy Vary, Úřad územního plánování a stavební úřad, jako stavební úřad příslušný podle § 30 odst. 3 písm. a) zákona č. 283/2021 Sb., stavební zákon (dále jen „NSZ“), v souladu s § 330 odst. 1 NSZ, ve znění pozdějších předpisů, ve společném územním a stavebním řízení (dále jen "společné řízení") posoudil podle § 94o zákona č. 183/2006 Sb. žádost o vydání společného povolení, kterou dne 27.3.2024 podalo

Statutární město Karlovy Vary, zastoupené Ing. Evou Pavlasovou, vedoucí odboru technického Magistrátu města Karlovy Vary, IČ 00254657, Moskevská 21, 360 01 Karlovy Vary, které zastupuje GEOprojectKV s.r.o., Petr Švorba, jednatel, IČ 06032354, Závodní 96c, 360 06 Karlovy Vary

(dále jen "žadatel"), a na základě tohoto posouzení:

- I. Podle § 94p odst. 1 stavebního zákona a § 13a vyhlášky č. 503/2006 Sb., o podrobnější úpravě územního rozhodování, územního opatření a stavebního řádu

s c h v a l u j e s t a v e b n í z á m ě r

na stavbu:

Karlovy Vary - umístění podzemních kontejnerů

(dále jen "stavba") na pozemcích parc. č. 2155 (ostatní plocha), parc. č. 2167/1 (ostatní plocha), parc. č. 2291 (ostatní plocha), parc. č. 2337 (ostatní plocha), parc. č. 2410/1 (ostatní plocha), parc. č. 2410/4 (ostatní plocha), parc. č. 2459/1 (ostatní plocha) v katastrálním území Karlovy Vary, obec Karlovy Vary.

Stavba obsahuje:

SO 601 - Nábřeží Jana Palacha – p. parc. č. 2459/1 v k. ú. K. Vary
SO 602 - ul. Horova – p. parc. č. 2410/1 a 2410/4 v k. ú. K. Vary
SO 603 - ul. Zeyerova – p. parc. č. 2337 v k. ú. K. Vary
SO 604 – ul. Dr. Engla – p. parc. č. 2155 a 2167/1 v k. ú. K. Vary
SO 605 - Nábřeží Osvobození – p. parc. č. 2291 v k. ú. K. Vary

Popis stavby:

Jedná se o novou stavbu pěti stavebních objektů - podzemních kontejnerů pro tříděný odpad. Nově vzniklé podzemní kontejnery budou sloužit pro sběr tříděného odpadu z daných lokalit. Každý stavební objekt se skládá ze tří podzemních kontejnerů o objemu 3-5 m³. Zastavěná plocha tří podzemních kontejnerů je cca 12 m².

Provedením se jedná o ocelové kontejnery zapuštěné do země a chráněné vnějším betonovým sílem se vstupním sloupkem, což je viditelná nadzemní část kontejneru o výšce 1,0 -1,2 m.

Části podzemního kontejneru jsou:

Základna - tvoří pochůznou část kontejneru.

Vnitřní vyjímatelný kontejner

Betonové sílo - z vodotěsného betonu, který chrání kontejner před tlakem okolní zeminy a spodní vody, která by měla za následek vyplavení kontejneru.

Zařízení staveniště dle PD ZOV.

II. Stanoví podmínky pro umístění stavby:

1. Stavba bude umístěna v souladu s grafickou přílohou dokumentace pro vydání společného povolení, která obsahuje výkres současného stavu území v měřítku katastrální mapy se zakreslením stavebního pozemku, požadovaným umístěním stavby, s vyznačením vazeb a vlivů na okolí.
2. Umístění stavby bude situováno dle předložených a schválených katastrálních situačních výkresů (označených C.2.1, C.2.2, C.2.3, C.2.4, zhotovitel Petr Švorba, ČKAIT - 0301467), které jsou grafickou přílohou a nedílnou součástí dokumentace předložené k řízení.
3. Veškeré zásadní změny v situování stavby budou předem projednány s Úřadem územního plánování a stavebním úřadem Magistrátu města Karlovy Vary, stavebním úřadem.

III. Stanoví podmínky pro provedení stavby:

1. Stavba bude provedena podle dokumentace pro vydání společného povolení, kterou vypracoval Petr Švorba, ČKAIT – 0301467, GEOprojectKV, Závodní 391/96C, 360 06 Karlovy Vary; případné změny nesmí být provedeny bez předchozího povolení stavebního úřadu.
2. Žadatel oznámí stavebnímu úřadu termín zahájení stavby.
3. Žadatel oznámí stavebnímu úřadu tyto fáze výstavby pro kontrolní prohlídky stavby:
 - a) Závěrečná kontrolní prohlídka
4. Stavba bude dokončena do 2 let ode dne nabytí právní moci tohoto rozhodnutí.
5. Stavba bude prováděna stavebním podnikatelem; zhotovitel bude vybrán na základě výběrového řízení.
6. Před zahájením stavby oznámí stavebník stavebnímu úřadu stavebního podnikatele, doloží výpis z obchodního rejstříku, popř. živnostenský list (§ 2 odst. 2 písm. b) stavebního zákona) a doloží prohlášení stavbyvedoucího (autorizované osoby) o zajišťování odborného vedení předmětné stavby.
7. Při provádění stavby je nutno dodržovat Nařízení vlády č. 591/2006 Sb. o bližších minimálních požadavcích na bezpečnost a ochranu zdraví při práci na staveništích.
8. Bude-li stavba prováděna více zhotoviteli, musí zadavatel stavby (stavebník, investor) podle § 14 odst. 1 zákona č. 309/2006 Sb., ve znění pozdějších předpisů určit koordinátora bezpečnosti a ochrany zdraví při práci.
9. Přesáhne-li stavba svým plánovaným objemem prací a činnosti dobu stanovenou v § 15 odst. 1 zákona č. 309/2006 Sb., ve znění pozdějších předpisů (500 pracovních dní v přepočtu na jednu fyzickou osobu nebo doba trvání prací a činností je delší než 30 pracovních dnů, ve kterých budou vykonávány práce a činnosti a bude na nich pracovat současně více než 20 fyzických osob po dobu delší než 1 pracovní den) musí zadavatel stavby (stavebník, investor) doručit oznámení o zahájení prací na Oblastní inspektorát práce v Plzni.
10. Staveniště bude zřízeno na pozemku stavby.
11. V průběhu realizace stavby musí být plněny podmínky, uvedené ve vyjádřeních a stanoviscích, které vydali:
 - a) Povodí Ohře, státní podnik, stanovisko ze dne 9.7.2024 pod zn. POH/32586/2024-2/032400:
Se záměrem souhlasíme za předpokladu splnění následujících podmínek:

III. Stanovisko z hlediska správce povodí

K povolení záměru

- 1) Podzemní kontejnery navržené umístit do pozemků p. č. 2459/1 a 2291 v k. ú. Karlovy Vary nebudou bezprostředně doléhat k nábrežním zdem koryta vodního toku Teplá a nábrežní zdi nebudou pracemi nijak narušeny.
- 2) Zahájení a ukončení prací na předmětných pozemcích bude předem oznámeno Povodí Ohře, státní podnik, provozu Karlovy Vary (Bc. Štěrba tel. 606 757 564, sterba@poh.cz).
- 3) Pro dobu stavby bude zpracován havarijní plán stavby, který bude Povodí Ohře, státní podnik, předložen k odsouhlasení.

b) Magistrát města Karlovy Vary, odbor dopravy, stanovisko ze dne 27.5.2024 pod zn. 8400/OD/24:

Samotnou stavbou nesmí být zasahováno žádnou její částí do objektů přilehlých pozemních komunikací, které jsou rozhodnutím silničního správního úřadu zařazeny jako místní komunikace, kdy obecné užívání místních komunikací (součástí místních komunikací jsou i přilehlé chodníky) jako důležitý veřejný zájem požívá právní ochrany.

Stavba musí respektovat bezpečnost silničního provozu a funkčnost dopravní sítě a být v souladu s obecně platnými podmínkami pro zajištění obslužnosti zájmového území jak motorovými vozidly, tak chodci, obsažené v příslušných ČSN pro projektování místních komunikací (součástí místních komunikací jsou i přilehlé chodníky).

V stavebním úseku musí být zajištěn volný přístup ke všem ovládacím prvkům zařízení na inženýrských sítích, včetně přístupu a příjezdu k objektům složkám IZS v zásahu.

Samotná realizace musí být provedena bez úplné uzavírky a dopravně inženýrské opatření bude nastaveno tak, aby byl zajištěn provoz na místních komunikacích (součástí místních komunikací jsou i přilehlé chodníky).

Stavbou a staveništní dopravou musí být respektována místní úprava provozu na pozemních komunikacích.

Stavbou musí být zachováno odvodnění pozemních komunikací včetně dopravních napojení tak, aby nedocházelo k stékání vody na pozemní komunikace

Odbor dopravy vyžaduje zachování všech stávajících vjezdů a vstupů na sousední nemovitosti, pokud nebude s jejich vlastníky dohodnuto jinak.

Realizací stavby nesmí dojít k přerušení dopravní obslužnosti sousedních nemovitostí.

Ve stavebním úseku je nutno zajistit bezpečnou trasu pro chodce k sousedním nemovitostem.

Změnu místní, nebo přechodné úpravy provozu stanovuje ve smyslu ustanovení § 77 a § 124 odst. 6 zákona č. 361/2000 Sb., o provozu na pozemních komunikacích a o změnách některých zákonů, ve znění pozdějších předpisů a v souladu s ustanovením § 171 správního řádu jako příslušný správní úřad zdejší odbor dopravy.

V případě omezení obecného užívání pozemních komunikací požádá zhotovitel příslušný silniční správní úřad nejpozději 30 dní před požadovaným omezením obecného užívání o povolení nezbytného dopravního omezení ve smyslu ustanovení § 24 zákona o pozemních komunikacích a ustanovení § 39 vyhlášky č. 104/1997 Sb., kterou se provádí zákon o pozemních komunikacích a o stanovení přechodné úpravy provozu na pozemních komunikacích, ve smyslu ustanovení § 77 zákona č. 361/2000 Sb. o provozu na pozemních komunikacích.

Místní komunikace nesmí být využívány pro technologické potřeby stavby mimo rozsah povolený zvláštním užíváním pozemní komunikace (součástí místních komunikací jsou i přilehlé chodníky). Jakékoliv dotčení pozemní komunikace – zábory, výkopové práce, atd. podléhají povolení, ve smyslu ustanovení § 25 zákon o pozemních komunikacích. V případě přepravy nadrozměrných nákladů, dopravce, případně zhotovitel stavby musí postupovat v souladu s ustanovením § 25 odst. 6, písm. a), zákona o pozemních komunikacích.

Stavbou a staveništní dopravou je zakázáno znečišťovat nebo poškozovat pozemní komunikace a jejich součásti a příslušenství, ve smyslu ustanovení § 19 a 28 zákona o pozemních komunikacích.

Pokud by při stavbě byla způsobena závada ve sjízdnosti nebo schůdnosti pozemní komunikace, kterou nelze neprodleně odstranit, je dle § 28 zákona o pozemních

- komunikacích, ten, komu povinnost k odstranění znečištění, popřípadě k úhradě nákladů na odstranění poškození náleží, povinen místo alespoň provizorním způsobem neprodleně označit a závadu oznámit vlastníkovvi pozemní komunikace.
- c) Drážní úřad, sekce stavební, oblast Plzeň, závazné stanovisko ze dne 18.10.2023 pod sp. zn. ML-SOL1012/23-2/Kom:
Souhlasné závazné stanovisko vydává Drážní úřad za těchto podmínek:
- 1) Stavba bude provedena podle projektové dokumentace předložené Drážnímu úřadu. Případné změny této dokumentace je stavebník povinen předem projednat s Drážním úřadem.
 - 2) Stavbou nesmí být nepříznivě ovlivněny drážní objekty a zařízení.
 - 3) Na stavbě nesmějí být umístěna taková světla nebo barevné plochy, které by mohly vést k záměně s drážními znaky nebo mohly jinak ohrozit provoz dráhy.
 - 4) Stavebník je povinen písemně oznámit Drážnímu úřadu termín zahájení výše uvedené stavby.
 - 5) Po ukončení stavby požádá stavebník o vydání závazného stanoviska ke kolaudaci, který Drážní úřad vydává podle. § 7 odst. 3 zákona.
- d) Magistrát města Karlovy Vary, odbor památkové péče, rozhodnutí ze dne 2.2.2024 pod zn. 362/OPP/23/Srv s podmínkami:
- 1) Úprava bezprostředního okolí po umístění kontejnerů bude materiálově a bez bariér navazovat na sousední povrchy.
 - 2) Před realizací bude orgánům památkové péče předloženo barevné řešení kontejnerů, které bude dodržovat tlumenou barevnost nadzemních nádob a decentní barevné označení.
 - 3) V případě budoucí kompletní revitalizace dotčeného území nebo případného nového řešení prostor, budou kontejnery odstraněny a nově bude požádáno o jejich umístění. Plánované výkopové práce nijak neporuší prostředí městské památkové rezervace. Riziko porušení či zničení cenných archeologických situací uvedenou akcí považujeme za málo pravděpodobné. Přesto tuto situaci není možné zcela vyloučit. Navrhovanou stavbu považujeme za přípustnou, pokud budou dodržena ustanovení vyplývající z § 22 odst. 2 zákona č. 20/1987 Sb. o státní památkové péči. To hovoří o povinnosti dodržet následující:
 - 4) Oznámit stavební akci Archeologickému ústavu Akademie věd České republiky, a to již v době přípravy stavby. Oznámení se podává v podobě formuláře (<https://backend.aiscr.cz/oznameni/O/>) a to v elektronické podobě na e-mail: oznameni@arup.cas.cz nebo poštou na adresu: ARÚ AV ČR, Praha, v.v.i. Oddělení památkové péče, Hana Trnková, Letenská 4, 118 01 Praha 1.
- e) Magistrát města Karlovy Vary, odbor životního prostředí, vyjádření ze dne 24.10.2023 pod zn. 4514/OŽP/23 s podmínkou:
Z hlediska odpadového hospodářství požadujeme dodržování zákona č. 541/2020 Sb., o odpadech, zejména ust. § 12, 13 a 15 a prováděcích právních předpisů. Upozorňujeme, že v průběhu celé stavby musí být na požádání správnímu orgánu doloženo, zda bylo se vzniklými odpady naloženo v souladu s § 15 odst. 2 zákona o odpadech, tedy předání do zařízení určeného pro nakládání s odpady (např. faktury, vážní lístky, doklady obsahující informace podle ohlašovacích listů přepravy nebezpečných odpadů po území ČR, atd.).
- f) Ministerstvo zdravotnictví, Český inspektorát lázní a zřídels, závazné stanovisko ze dne 14.11.2023 pod č. j. MZDR 32753/2023-2/ČIL-Zd s podmínkami:
- 1) Závazné stanovisko ministerstva se vydává s platností na dobu určitou v délce trvání 3 roky ode dne jeho vydání.
 - 2) Veškeré práce musí být prováděny v souladu s projektem a tak, aby nemohlo dojít k úniku nebo úkapům pohonných hmot, olejů či jiných znečišťujících látek do půdy a podzemních či povrchových vod a aby tak nemohly být ovlivněny chemické, fyzikální a mikrobiologické vlastnosti přírodních léčivých zdrojů a jejich zdravotní nezávadnost, jakož i jejich zásoby a vydatnost v souladu s ustanovením § 23 lázeňského zákona.

- Stabilní mechanizmy musí být podloženy záchytnými nepropustnými vanami nebo PE fólií pro zamezení vsakování ropných látek do podloží.
- 3) Na pracovišti nesmí být skladovány látky škodlivé vodám.
 - 4) Součástí vybavení pracoviště musí být vhodné sorpční hmoty (Vapex, písek) pro likvidaci jakýchkoliv úniků ropných látek.
 - 5) Použitá stavební mechanizace musí být zabezpečena tak, aby nemohlo dojít k havarijnímu úniku nebo úkapům pohonných hmot, olejů či jiných provozních hmot do půdy a podzemních vod.
 - 6) Při provádění zemních a výkopových prací musí být zajištěn hydrogeologický dozor, který bude provádět na základě ustanovení § 3 odst. 3 zákona ČNR č. 62/1988 Sb., o geologických pracích, ve znění pozdějších předpisů, právnická nebo fyzická osoba s osvědčením odborné způsobilosti v oboru hydrogeologie.
 - 7) V průběhu zemních a výkopových prací budou sledovány a zaznamenávány parametry zastižené podzemní vody v následujícím rozsahu: elektrolytická konduktivita (příp. celková mineralizace), teplota a obsah volného CO₂.
 - 8) V případě, že se při realizaci zemních a výkopových prací narazí na výron mineralizované či proplyněné podzemní vody nebo termální vody (mineralizace nad 1000 mg/l, obsah volného CO₂ nad 300 mg/l, případně teplota vody nad 20^o C), nebo na výron suchého CO₂ o koncentraci vyšší než 4% obj., musí být tato skutečnost neprodleně oznámena ministerstvu a navržen další postup prací.
 - 9) **Zemní a výkopové práce musí být ukončeny v hloubce maximálně 3,2 m pod povrchem terénu.**
 - 10) Bude-li z jakýchkoliv důvodů nutno při provádění průzkumu provést změny oproti předloženému projektu, musí je podatel předem projednat s ministerstvem.
 - 11) Žadatel nebo podatel nejméně 14 dní před započítím zemních prací oznámí prokazatelnou formou (poštou, emailem na adresu mzcr@mzcr.cz, datovou schránkou) ministerstvu a správci přírodních léčivých zdrojů lázeňského místa Karlovy Vary, kterým je společnost Správa přírodních léčivých zdrojů a kolonád, příspěvková organizace, Lázeňská 18/2, 360 01 Karlovy Vary, IČO: 008 72 113, datum a čas zahájení zemních a výkopových prací a jméno hydrogeologa, který bude vykonávat hydrogeologický dozor (vč. kontaktu na tuto osobu) v souladu s podmínkou č. 3 tohoto stanoviska. Ministerstvo si zároveň vyhrazuje právo na přítomnost svých zástupců na lokalitě během provádění zemních a výkopových prací a ukládá žadatelům povinnost umožnit přístup na pracoviště rovněž balneotechnikovi správce zdrojů.
 - 12) **Závěrečnou zprávu, včetně zprávy od hydrogeologického dozoru o provedených pracích, a se zhodnocením vlivu jejich vlivu na přírodní léčivé zdroje lázeňského místa Karlovy Vary, musí žadatel předložit ministerstvu po ukončení stavebních prací bez zbytečného prodlení, nejpozději však současně se žádostí o závazné stanovisko ke kolaudaci předmětné stavby.**
12. Na stavbě bude veden řádný stavební deník dle § 157 stavebního zákona a jeho obsah bude odpovídat požadavkům § 6 a přílohy č. 16 vyhlášky č. 499/2006 Sb.
 13. Při stavbě budou dodržena ustanovení vyhlášky č. 268/2009 Sb., o technických požadavcích na stavby, ve znění pozdějších předpisů.
 14. Provedení stavby musí vyhovovat vyhl.č. 398/2009 Sb., o obecných technických požadavcích zabezpečujících bezbariérové užívání staveb.
 15. Pro provedení stavby budou použity k trvalému zabudování jen takové výrobky, které splňují technické požadavky dle zákona č. 22/1997 Sb., o technických požadavcích na výrobky a o změně a doplnění některých zákonů.
 16. Před zahájením výkopových prací si stavebník zajistí vytyčení všech stávajících sítí technického vybavení u orgánu nebo organizací k tomu oprávněných a zabezpečí jejich ochranu. Zahájení zemních prací oznámí 15 dnů předem správcům dotčených sítí a bude se řídit jejich pokyny. Před zakrytím-záhozem musí být bezpodmínečně vyzváni zástupci správců inž. sítí k provedení kontroly těchto zařízení. K záhozu je **nutné** mít písemný souhlas správců dotčených sítí, který **musí být** předložen při závěrečné kontrolní prohlídce stavby. Zejména je nutné doložit doklady

o křížení a souběhu vč. způsobu napojení na stávající inž. sítě. Pokyny správců sítí k jejich ochraně investor obdržel a je povinen se jimi řídit (č.j. a datum vydání jsou uvedeny v odůvodnění tohoto rozhodnutí).

17. Vyskytnou-li se při provádění výkopů inženýrské sítě či vedení v projektu nezakreslené, musí být další provádění stavby přizpůsobeno skutečnému stavu za dozoru příslušných správců těchto inženýrských sítí či vedení, aby nedošlo k jejich narušení nebo poškození. Stavebník bude při provádění stavebních prací v blízkosti inženýrských sítí či vedení respektovat předem stanovené požadavky jejich správce.

IV. Stanoví podmínky pro užívání stavby:

1. Stavba může být užívána v souladu s § 230 NSZ, ve znění pozdějších předpisů, pouze na základě kolaudačního rozhodnutí.
2. Kolaudační rozhodnutí vydává na žádost stavebníka příslušný stavební úřad. Součástí žádosti budou doklady a podklady podle § 232 NSZ.
3. K žádosti o kolaudační rozhodnutí předloží stavebník v souladu s Obecně závaznou vyhláškou Města Karlovy Vary č. 5/2006 potvrzení firmy pověřené správou digitální technické mapy města (fa Kellner, Závodu míru 578, Karlovy Vary) o předání skutečného zaměření stavby.
4. K žádosti o kolaudační souhlas přiloží stavebník stanovení místní úpravy provozu na pozemních komunikacích (dopravní značení) ve smyslu ustanovení § 77 zákona č. 361/2000 Sb. o provozu na pozemních komunikacích, které vydá Magistrát města Karlovy Vary odbor dopravy.

Účastníci řízení, na něž se vztahuje rozhodnutí správního orgánu:

Statutární město Karlovy Vary, zastoupené Ing. Evou Pavlasovou, vedoucí odboru technického Magistrátu města Karlovy Vary, Moskevská 21, 360 01 Karlovy Vary

Odůvodnění:

Dne 27.3.2024 podal žadatel žádost o vydání společného povolení. Uvedeným dnem bylo zahájeno společné řízení. Protože žádost nebyla úplná a nebyla doložena všemi podklady a závaznými stanovisky potřebnými pro její řádné posouzení, byl žadatel dne 27.3.2024 vyzván k doplnění žádosti a řízení bylo přerušeno. Žádost byla doplněna dne 31.5.2024.

Stavební úřad podle ustanovení § 94m odst. 1 stavebního zákona oznámil zahájení společného řízení známým účastníkům řízení a dotčeným orgánům. Současně podle ustanovení § 94m odst. 3 stavebního zákona upustil od ohledání na místě a ústního jednání, protože jsou mu dobře známy poměry v území a žádost poskytuje dostatečný podklad pro posouzení záměru, a stanovil, že ve lhůtě do 16 dnů od doručení tohoto oznámení mohou účastníci řízení uplatnit své námítky a dotčené orgány svá závazná stanoviska.

Stavební úřad se v průběhu společného řízení zabýval účastníky řízení.

Dle § 94k stavebního zákona je účastníkem společného územního a stavebního řízení:

- a) stavebník
- b) obec, na jejímž území má být požadovaný stavební záměr uskutečněn (*Statutární město Karlovy Vary*)
- c) vlastník stavby, na které má být požadovaný stavební záměr uskutečněn, není-li sám stavebníkem, nebo ten, kdo má ke stavbě jiné věcné právo, není-li sám stavebníkem
- d) vlastník pozemku, na kterém má být požadovaný stavební záměr uskutečněn, není-li sám stavebníkem, nebo ten, kdo má jiné věcné právo k tomuto pozemku
- e) osoba, jejíž vlastnické právo nebo jiné věcné právo k sousedním stavbám anebo sousedním pozemkům nebo stavbám na nich může být společným povolením přímo dotčeno, v daném případě vlastníkům pozemků a staveb na pozemcích, které mají společnou hranici se stavebním pozemkem. Vlastnictví ani jiná práva k dalším (vzdálenějším) nemovitostem nemohou být tímto povolením přímo dotčena.

Stavební úřad přezkoumal předloženou žádost z hledisek uvedených v ustanovení § 94l stavebního zákona, projednal ji s účastníky řízení, veřejností a dotčenými orgány. Stavební úřad posoudil a ověřil stavební záměr podle ustanovení § 94o stavebního zákona a zjistil, že jeho uskutečněním nebo užíváním nejsou ohroženy zájmy chráněné stavebním zákonem, předpisy vydanými k jeho provedení a zvláštními předpisy. Umístění stavby je v souladu se schválenou územně plánovací dokumentací a vyhovuje obecným požadavkům na využívání území. Projektová dokumentace stavby splňuje obecné požadavky na výstavbu. Stavební úřad v průběhu řízení neshledal důvody, které by bránily povolení záměru.

Správní orgán postupoval v řízení v souladu s ust. § 51 a § 52 zákona č. 500/2004 Sb., správní řád, k provedení důkazů použil všech důkazních prostředků, které byly vhodné ke zjištění stavu věci a které nebyly provedeny v rozporu s právními předpisy.

Stanoviska sdělili:

- CETIN a.s., vyjádření ze dne 5.2.2024 pod č. j. 36122/24, vyjádření ze dne 16.10.2023 pod č. j. 293158/23
- ČEZ Distribuce, a. s., sdělení o existenci ze dne 5.2.2024 pod zn. 0102078864, vyjádření ze dne 7.12.2023 pod zn. 001139766128 s podmínkami
- GasNet Služby, s.r.o., stanovisko ze dne 16.10.2023 pod zn. 5002910673, informace o poloze ze dne 16.10.2023 pod zn. 5002910691, informace o poloze ze dne 16.10.2023 pod zn. 5002910693, informace o poloze ze dne 16.10.2023 pod zn. 5002910705, informace o poloze ze dne 16.10.2023 pod zn. 5002910715, stanovisko ze dne 31.10.2023 pod zn. 5002910781 s podmínkami, stanovisko ze dne 18.10.2023 pod zn. 5002910769 s podmínkami, stanovisko ze dne 31.10.2023 pod zn. 5002910794 s podmínkami, stanovisko ze dne 16.10.2023 pod zn. 5002910740 s podmínkami
- Karlovarská teplárenská, a.s., zastoupená KAREL HOLOUBEK - Trade Group a.s., stanovisko ze dne 13.2.2023, vyjádření ze dne 4.10.2023, stanovisko ze dne 28.11.2023 s podmínkami, stanovisko ze dne 15.12.2023 s podmínkami
- Vodafone Czech Republic, vyjádření ze dne 9.2.2024 pod zn. 240205-1519645713
- Vodárny a kanalizace Karlovy Vary, a.s., zakres sítí ze dne 9.2.2024 pod č. j. 2024/00250, zakres sítí ze dne 12.2.2024 pod č. j. 2024/00254, zakres sítí ze dne 12.2.2024 pod č. j. 2024/00255, zakres sítí ze dne 12.2.2024 pod č. j. 2024/00257, zakres sítí ze dne 4.10.2023 pod č. j. 2023/01781
- Statutární město Karlovy Vary, zastoupené Ing. Evou Pavlasovou, vedoucí odboru technického Magistrátu města Karlovy Vary, vyjádření ze dne 18.10.2023 pod zn. 246/I-V/VO/23
- Povodí Ohře, státní podnik, oddělení technického dozoru, stanovisko ze dne 9.7.2024 pod zn. POH/32586/2024-2/032400 s podmínkami
- Drážní úřad, sekce stavební, oblast Plzeň, závazné stanovisko ze dne 18.10.2023 pod sp. Zn. ML-SOL1012/23-2/Kom s podmínkami
- Správa železnic, státní organizace, souhrnné stanovisko ze dne 21.2.2024 pod zn. 35042/2023-SŽ-O UNL-OPS/VB s podmínkami
- Krajská hygienická stanice Karlovarského kraje, se sídlem v Karlových Varech, závazné stanovisko ze dne 26.10.2023 pod č. j. KHSKV 11747/2023/HOK/Ci-S10
- Magistrát města Karlovy Vary, odbor památkové péče, rozhodnutí ze dne 2.2.2024 pod zn. 362/OPP/23/Srv s podmínkami
- Magistrát města Karlovy Vary, odbor životního prostředí, vyjádření ze dne 24.10.2023 pod zn. 4514/OŽP/23 s podmínkou
- Magistrát města Karlovy Vary, Úřad územního plánování a stavební úřad - oddělení územního plánování, závazné stanovisko ze dne 31.10.2023 pod spis. zn. SÚ/12878/23/Ep
- Ministerstvo zdravotnictví, Český inspektorát lázní a zřidel, závazné stanovisko ze dne 14.11.2023 pod č. j. MZDR 32753/2023-2/ČIL-Zd s podmínkami

- Magistrát města Karlovy Vary, odbor dopravy, stanovisko ze dne 27.5.2024 pod zn. 8400/OD/24 s podmínkami
- Policie České republiky, Krajské ředitelství policie Karlovarského kraje, Dopravní inspektorát, souhlas ze dne 16.5.2024 pod č. j. KRPK-30661-4/ČJ-2024-190306
- ČD Telematika a.s., souhrnné stanovisko ze dne 19.10.2023 pod č. j. 1202320181
- ČEZ ICT Services, a. s., sdělení o existenci ze dne 5.2.2024 pod zn. 0700801038
- Telco Infrastructure, s.r.o., sdělení o existenci ze dne 5.2.2024 pod zn. 1100074807
- Telco Pro Services, a. s., sdělení o existenci ze dne 5.2.2024 pod zn. 0201678850
- Nej.cz s. r. o., vyjádření o existenci ze dne 25.10.2023 pod zn. VYJNEJ-2023-13719-01, vyjádření o existenci ze dne 25.10.2023 pod zn. VYJNEJ-2023-13717-01, vyjádření o existenci ze dne 25.10.2023 pod zn. VYJNEJ-2023-13716-01, vyjádření o existenci ze dne 25.10.2023 pod zn. VYJNEJ-2023-13720-01, vyjádření o existenci ze dne 25.10.2023 pod zn. VYJNEJ-2023-13718-01
- T-Mobile Czech Republic a.s., stanovisko ze dne 4.10.2023 pod č. j. E51020/23, stanovisko ze dne 9.2.2024 pod č. j. E08122/24, stanovisko ze dne 9.2.2024 pod č. j. E08121/24, stanovisko ze dne 9.2.2024 pod č. j. E08120/24
- S T A R-nova, spol. s r.o., vyjádření k existenci sítí ze dne 19.10.2023
- Systém Net Lines. R. o. , stanovisko ze dne 16.10.2023

Stavební úřad zajistil vzájemný soulad předložených závazných stanovisek dotčených orgánů vyžadovaných zvláštními předpisy a zahrnul je do podmínek rozhodnutí.

Stavební úřad rozhodl, jak je uvedeno ve výroku rozhodnutí, za použití ustanovení právních předpisů ve výroku uvedených.

Účastníci řízení - další dotčené osoby:

CETIN a.s., ČEZ Distribuce, a. s., GasNet Služby, s.r.o., Karlovarská teplárenská, a.s., zastoupená KAREL HOLOUBEK - Trade Group a.s., Vodafone Czech Republic a.s., Vodárny a kanalizace Karlovy Vary, a.s., Správa železnic, státní organizace, Statutární město Karlovy Vary, zastoupené Ing. Evou Pavlasovou, vedoucí odboru technického Magistrátu města Karlovy Vary, Povodí Ohře, státní podnik, oddělení technického dozoru

Vypořádání s návrhy a námitkami účastníků:

- Účastníci neuplatnili návrhy a námítky.

Vypořádání s vyjádřeními účastníků k podkladům rozhodnutí:

- Účastníci se k podkladům rozhodnutí nevyjádřili.

Poučení účastníků:

Proti tomuto rozhodnutí se lze odvolat do 15 dnů ode dne jeho oznámení k odboru legislativní a právní, stavební úřad a krajský živnostenský úřad Krajského úřadu Karlovarského kraje v Karlových Varech podáním u zdejšího správního orgánu.

Odvolání se podává s potřebným počtem stejnopisů tak, aby jeden stejnopis zůstal správnímu orgánu a aby každý účastník dostal jeden stejnopis. Nepodá-li účastník potřebný počet stejnopisů, vyhotoví je správní orgán na náklady účastníka. Odvoláním lze napadnout výrokovou část rozhodnutí, jednotlivý výrok nebo jeho vedlejší ustanovení. Odvolání jen proti odůvodnění rozhodnutí je nepřipustné.

Stavební úřad po dni nabytí právní moci společného povolení zašle stejnopis písemného vyhotovení společného povolení opatřený doložkou právní moci a vyhotovení ověřené dokumentace stavebníkovi, vlastníkovi stavby, pokud není stavebníkem, dotčeným orgánům a stavebnímu úřadu příslušnému k umístění nebo povolení vedlejší stavby v souboru staveb, a obecnímu stavebnímu úřadu, nejde-li o soubor staveb. Stavebníkovi zašle také štítek obsahující identifikační údaje o povoleném stavebním záměru.

Při provádění stavby je stavebník povinen

- oznámit stavebnímu úřadu předem termín zahájení stavby, název a sídlo stavebního podnikatele, který bude stavbu provádět, u svépomocné formy výstavby jméno a příjmení stavbyvedoucího nebo osoby, která bude vykonávat stavební dozor; změny v těchto skutečnostech oznámí neprodleně stavebnímu úřadu,
- před zahájením stavby umístit na viditelném místě u vstupu na staveniště štítek o povolení stavby a ponechat jej tam až do dokončení stavby, případně do vydání kolaudačního souhlasu; rozsáhlé stavby se mohou označit jiným vhodným způsobem s uvedením údajů ze štítku.
- zajistit, aby na stavbě nebo na staveništi byla k dispozici ověřená dokumentace stavby a všechny doklady týkající se prováděné stavby nebo její změny, popřípadě jejich kopie,
- ohlašovat stavebnímu úřadu fáze výstavby podle plánu kontrolních prohlídek stavby, umožnit provedení kontrolní prohlídky, a pokud tomu nebrání vážné důvody, této prohlídce se zúčastnit,
- ohlásit stavebnímu úřadu neprodleně po jejich zjištění závady na stavbě, které ohrožují životy a zdraví osob, nebo bezpečnost stavby,

Společné povolení má podle § 94p odst. 5 stavebního zákona platnost 2 roky. Stavba nesmí být zahájena, dokud rozhodnutí nenabude právní moci.



Ing. Ladislav Vrbičský
vedoucí Úřadu územního plánování a stavebního úřadu
Magistrátu města Karlovy Vary

Poplatek:

Správní poplatek podle zákona č. 634/2004 Sb., o správních poplatcích se nevyměřuje.

Obdrží:

účastníci řízení

GEOprojectKV s.r.o., IDDS: uqthzjk

zastoupení pro: Statutární město Karlovy Vary, zastoupené Ing. Evou Pavlasovou, vedoucí odboru
technického Magistrátu města Karlovy Vary, Moskevská 21, 360 01 Karlovy Vary

CETIN a.s., IDDS: qa7425t

ČEZ Distribuce, a. s., IDDS: v95uqfy

GasNet Služby, s.r.o., IDDS: jnnyjs6

Karlovarská teplárenská, a.s., zastoupená KAREL HOLOUBEK - Trade Group a.s., IDDS: utuequ8

Vodafone Czech Republic a.s., IDDS: 29acihr

Vodárny a kanalizace Karlovy Vary, a.s., IDDS: kwtgxs4
Správa železnic, státní organizace, IDDS: uccchjm
Statutární město Karlovy Vary, zastoupené Ing. Evou Pavlasovou, vedoucí odboru technického
Magistrátu města Karlovy Vary, Moskevská 21, 360 01 Karlovy Vary
Povodí Ohře, státní podnik, oddělení technického dozoru, IDDS: 7ptt8gm

dotčené orgány

Drážní úřad, sekce stavební, oblast Plzeň, IDDS: 5mjaatd
Krajská hygienická stanice Karlovarského kraje, se sídlem v Karlových Varech, IDDS: t3jai32
Magistrát města Karlovy Vary, odbor památkové péče, U Spořitelny 2, Rybáře, 361 20 Karlovy Vary 5
Magistrát města Karlovy Vary, odbor životního prostředí, U Spořitelny 2, 361 20 Karlovy Vary
Magistrát města Karlovy Vary, Úřad územního plánování a stavební úřad - oddělení územního
plánování, U Spořitelny 2, Rybáře, 361 20 Karlovy Vary 5
Ministerstvo zdravotnictví, Český inspektorát lázní a zřidel, IDDS: pv8aaxd
Magistrát města Karlovy Vary, odbor dopravy, Moskevská 21, 361 20 Karlovy Vary
Policie České republiky, Krajské ředitelství policie Karlovarského kraje, Dopravní inspektorát,
IDDS: upshp5u

co:

- vlastní 2x
- a/a