


c			
b			
a			
Č.	TEXT ZMĚNY – ODŮVODNĚNÍ	DATUM	PODPIS

Investor:			
		<b>Statutární město Karlovy Vary</b> Moskevská 2035/21, 360 01 Karlovy Vary IČ: 00254657	
Vypracoval: <b>ING. MARCEL ZOUFÁLEK</b>	Zodp.projektant: <b>ING. MARCEL ZOUFÁLEK</b>	Technická kontrola:	Schválil:
Podpis:	Podpis:	Podpis:	Podpis:
Název stavby:		Č. zakázky:	2025–04
<b>PD - OPRAVA LÁVKY L25 - POD MOSTEM (PŘES ROLAVU U SOUTOKU S OHŘÍ)</b>		Datum:	2025/05
Obec: <b>KARLOVY VARY</b>	Kraj: <b>KARLOVARSKÝ</b>	Měřítko:	
Název objektu:		Stupeň PD:	DSP/DPS
Název přílohy:		Číslo přílohy:	Souprava:
<b>SOUHRNNÁ TECHNICKÁ ZPRÁVA</b>		<b>B</b>	

## Obsah

<b>Obsah</b> .....	1
<b>B</b> .....	3
<b>Souhrnná technická zpráva (dle vyhlášky č. 227/2024 Sb.)</b> .....	3
<b>B.1</b> .....	3
<b>Celkový popis území a stavby</b> .....	3
<b>B.2</b> .....	9
<b>Urbanistické a základní architektonické řešení</b> .....	9
<b>B.3</b> .....	11
<b>Základní stavebně technické a technologické řešení</b> .....	11
<b>B.3.1</b> .....	11
<b>Celková koncepce stavebně technického a technologického řešení</b> .....	11
<b>B.3.2</b> .....	11
<b>Celkové řešení podmínek přístupnosti</b> .....	11
<b>B.3.3</b> .....	11
<b>Zásady bezpečnosti při užívání stavby</b> .....	11
<b>B.3.4</b> .....	11
<b>Základní technický popis stavebních objektů</b> .....	11
<b>B.3.5</b> .....	12
<b>Technologické řešení – základní popis technických a technologických objektů a zařízení</b> .....	12
<b>B.3.6</b> .....	12
<b>Zásady požární bezpečnosti</b> .....	12
<b>B.3.7</b> .....	13
<b>Úspora energie a tepelná ochrana budovy</b> .....	13
<b>B.3.8</b> .....	14
<b>Hygienické požadavky na stavbu, požadavky na pracovní a komunální prostředí</b> .....	14
<b>B.3.9</b> .....	14
<b>Zásady ochrany stavby před negativními účinky vnějšího prostředí</b> .....	14
<b>B.4</b> .....	14
<b>Připojení na technickou infrastrukturu</b> .....	14
<b>B.5</b> .....	15
<b>Dopravní řešení a základní údaje o provozu, provozní a dopravní technologie</b> .....	15
<b>B.6</b> .....	15
<b>Řešení vegetace a souvisejících terénních úprav</b> .....	15
<b>B.7</b> .....	15
<b>Popis vlivů stavby na životní prostředí a jeho ochrana</b> .....	15

<b>B.8</b> .....	<b>15</b>
<b>Celkové vodohospodářské řešení</b> .....	<b>15</b>
<b>B.9</b> .....	<b>15</b>
<b>Ochrana obyvatelstva</b> .....	<b>15</b>
<b>B.10</b> .....	<b>17</b>
<b>Zásady organizace výstavby</b> .....	<b>17</b>

<b>B</b>	<b>Souhrnná technická zpráva (dle vyhlášky č. 227/2024 Sb.)</b>
<b>B.1</b>	<b>Celkový popis území a stavby</b>

- a) základní popis stavby; u změny staveb údaje o jejich současném stavu, závěry stavebně technického, případně stavebně historického průzkumu a výsledky statického posouzení nosných konstrukcí, údaje o dotčené komunikaci, údaje o dotčené dráze nebo objektu – kategorie dráhy, traťový úsek, staničení apod.,

### STÁVAJÍCÍ STAV:



### Založení:

Způsob založení mostu není možné jednoduchým způsobem ověřit, základy obou krajních podpěr jsou nepřístupné (pod úrovní terénu). Dle mostní evidence a původního projektu je založení krajních opěr hlubinné, vždy 2 velko-průměrové vrtané piloty průměru 0,62 m, dl. 8 m pod každou opěrou, vetknuté do železobetonového základového pasu.

### Mostní podpěry:

Masivní železobetonové monolitické., dřík (tl. 0,80 m, výška h. cca 2,50 m), závěrná zídka tl. 0,50 m), pod-ložiskové bloky

**Křídla:**

Křídla jsou monolitická železobetonová rovnoběžná, spojená (neoddilatovaná) s opěrou. Z části podepřená na základech (1,00 m), zčásti konzolově vyložena (1,86 m) s proměnnou výškou, celková délka křídel 3,86 m

**NK:**

Kolmá nepohyblivá parapetní NK s dolní mostovkou, 1 prosté pole o rozpětí 20,20m, směrově přímá a ve výškovém zakružovacím oblouku. Hlavní NK je ze dřeva, spojovacími prvky a horizontálním ztužení z oceli. Hlavní nosný systém tvoří 2 trámové plnostěnné nosníky 200 x 1400 mm v osové vzdálenosti 3,70 m z lepeného lamelového dřeva, ke kterým je připojena roštová konstrukce mostovky, tvořená příčnický 120 x 280 mm po 2,00 m z lepeného lamelového dřeva, podélníky 75 x 200 mm po 0,57 m z masivu a mostovkou z dubových mostin 140 x 60 mm. Spoje tvoří ocelové svorníky, botky, vruty a záchytky Bulldogg. Pod roštem mostovky je ještě orizontální ztužení z rektifikovatelných diagonálně zkřížených ocelových táhel průměrů 16 a 20 mm, kloubově spojené s ocelovými botkami na koncích příčnicků. Celá dřevěná konstrukce lávky je opatřena ochrannými nátěry (mostiny navíc s hloubkovou impregnací), ocelové přípojné prvky jsou chráněny kombinovanou PKO (metalizace + nátěry).

**Mostovka:**

Roštová konstrukce mostovky, tvořená příčnický 120 x 280 mm po 2,00 m z lepeného lamelového dřeva, podélníky 75 x 200 mm po 0,57 m z masivu a mostovkou z dubových mostin 140 x 60 mm. Spoje tvoří ocelové svorníky, botky, vruty a záchytky Bulldogg. Pod roštem mostovky je ještě horizontální ztužení z rektifikovatelných diagonálně zkřížených ocelových táhel průměrů 16 a 20 mm, kloubově spojené s ocelovými botkami na koncích příčnicků

**Ložiska:**

Ocelová, vyrobená na míru, tvořená spodní kotevní deskou s ložiskovým kloubem a horní roznášecí + klínovou deskou se systémem zářezek posuvů. Na levobřežní opěře jsou ložiska podélně pevná, na pravobřežní opěře jsou ložiska podélně posuvná. V příčném směru jsou povodní ložiska pevná a návodní posuvná. Spodní desky jsou přikotveny k opěře (4x M16), kotevního třmeny s čepy fixují NK proti zdvihu při zaplavení. Horní desky jsou součástí přípojné botky koncového příčnicku lávky.

**Mostní závěry:**

Klasické MZ na lávce nejsou, dilatační mezery mezi nosnou konstrukcí lávky a krajními opěrami jsou volné (šířka, dle teploty), vodopropustné.

**Vozovka:**

Šířka vozovky na lávce je volné šířky 3,50m, tvoří ji přímo-pochozí dřevěné mostiny 140 x 60 mm (dub), uložené na podélníky s mezerami. V předpolích a přechodové oblasti stezka pro pěší a cyklisty se zpevněným živičným krytem

**Zálivky:**

Příčná spára na styku živičné vozovky se závěrnou zdí opěry je opatřena asfaltovou modifikovanou zálivkou.

**Izolační systém NK:**

Není, viz charakter mostovky.

**Odvodnění:**

Na lávce není, voda z mostovky odtéká distančními mezerami mezi mostinami přímo pod most. Odvodnění rubů obou opěr je provedeno drenáží pod upraveným terénem, s vyústěním do řeky Rolavy.

**Zábradlí:**

Zábradlí tvoří parapetní nosníky (na NK) a železobetonové parapetní zídky (na křídlech), v obou případech nastaveny na výšku 1,30 m od povrchu mostovky dřevěnými sloupky 0,10 x 0,10 m (upevněny na vnější líc a 2,0 m ) a madlem 0,10 x 0,14 m z lepeného lamelového dřeva. Sloupky zábradlí osazené po 2 m plní i další funkci = výztuhy stěny hlavních nosníků proti klopení.

**Dopravní značení:**

SDZ není osazeno.

**Zábrany:**

Na temenních částech obou závěrných zdí v ose lávky jsou zabetonované ocelové sloupky - zábrana proti vjezdu motorových vozidel.

**Území pod mostem:**

Lávka je volně přístupná z obou břehů v úrovni převáděné komunikace (cyklostezky). Území pod lávkou tvoří lichoběžníkové kamenité koryto řeky Rolavy. Levý břeh je souvisle opevněn nábrežní zdí s lícím kamenným obkladem, pravý břeh kolem OP1 je zpevněn kamenným záhozem z velkých balvanů. Povrch všech svahových kuželů na bocích opěr je zpevněn proti vymílání spávanou dlažbou z lomového kamene do betonového lože. Území pod lávkou (koryto Rolavy) je dobře přístupné z obou břehů. Svah břehu před O2 zpevňuje zához z kamene. Svahové kužely opěr zpevněny proti vymílání proudem vody při povodních spávanou kamennou dlažbou do betonu.

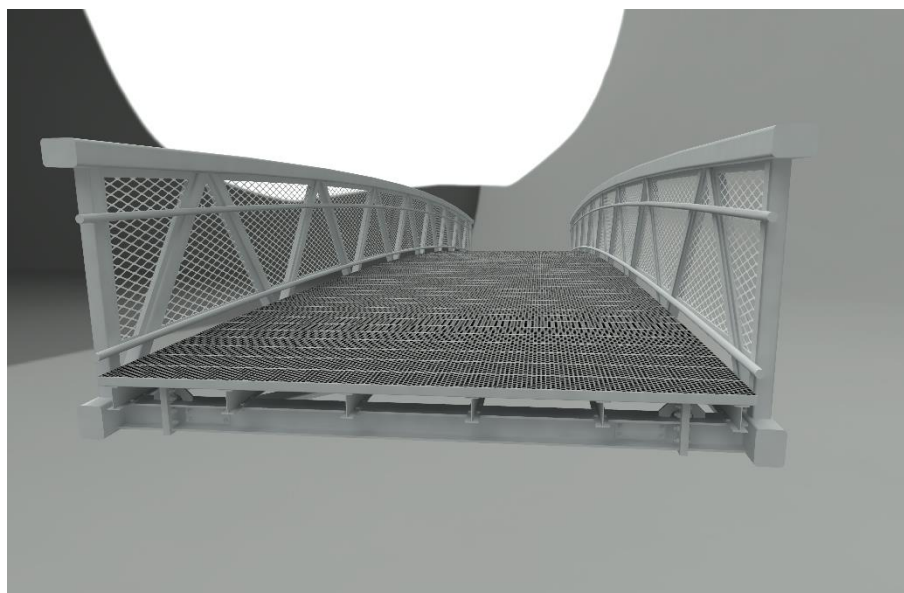
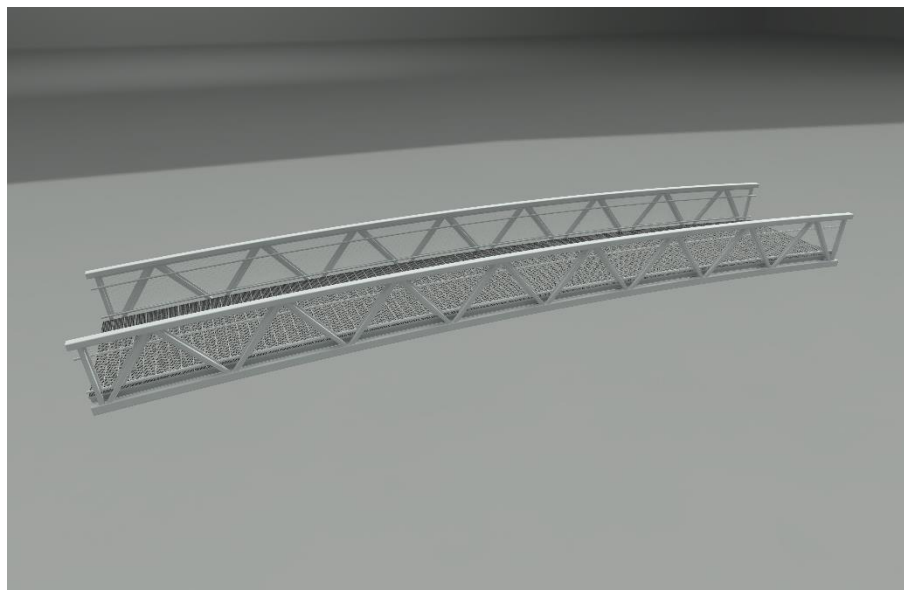
**Cizí zařízení:**

Nejsou.

b)	<p>charakteristika území a stavebního pozemku, dosavadní využití a zastavěnost území, v případě vodních děl popis povodí, stávající soustavy vodních děl a propojení s dalšími vodními díly, poloha vzhledem k poddolovanému území, charakteristika horninového prostředí včetně hydrogeologických poměrů, poloha vzhledem k záplavovému území, řešení ochrany před povodní, způsob zajištění bezpečnosti vodního díla při povodních apod., <b>Není relevantní v rámci rozsahu stavby (výměna NK).</b></p>
c)	<p>údaje o souladu s územně plánovací dokumentací a územními opatřeními nebo s cíli a úkoly územního plánování, a s požadavky na ochranu kulturně historických, architektonických, archeologických a urbanistických hodnot v území, <b>Jedná se o výměnu NK, která nemá výše zmiňovanou hodnotu v území. Výměna NK nevyvolává žádné změny s ohledem na územní plánování.</b></p>
d)	<p>výčet a závěry průzkumů, <b>Rozvoj hniloby levého parapetního nosníku a mostovky velmi rychle postoupil oproti předchozím prohlídkám. Stávající velmi špatný stav je zapříčiněn dlouhodobým zatékáním dešťové vody ze silničního mostu na komunikaci I/6 (R6) nad lávkou především na levou (vtokovou) část lávky, proto je výrazně hnilobou napaden právě levý HN a také podélné trámy mostovky.</b></p> <p><b><u>Je potřeba řešit eliminaci zatékání ze silničního mostu nad lávkou s jeho správcem.</u></b></p> <p><b>Dle mostní evidence byla lávka v roce 2006 navržena na zatížení dle čl. 80 a 81 ČSN 73 6203/1986, tj. pro zatížitelnost rovnoměrným zatížením je 0,4 t/m<sup>2</sup> + možný přejezd 1 lehkého nákladního vozidla max. hmotnosti 2,5 t. (max. nápravový tlak 1,5 t). Aktuální vyznačená zatížitelnost je redukována s ohledem na stávající velmi špatný stav nosné konstrukce. Provoz vozidel se vylučuje!</b></p> <p><b>Závěr průzkumů i MPM je výměna NK. S ohledem na prostředí není vhodné použití dřevěných konstrukcí.</b></p>
e)	<p>informace o nutnosti povolení výjimky z požadavků na výstavbu, <b>Výjimky nejsou nutné.</b></p>
f)	<p>geologická, geomorfologická a hydrogeologická charakteristika území, včetně ložisek a prognózních zdrojů nerostů a zdrojů podzemních vod, údaje o odtokových poměrech, poloze vzhledem k záplavovému území, poddolovanému území apod., <b>Není relevantní v rámci rozsahu stavby (výměna NK).</b></p>
g)	<p>stávající ochrana území a staveb podle jiných právních předpisů, včetně rozsahu omezení a podmínek pro ochranu, <b>Není.</b></p>
h)	<p>vliv staveb na okolní stavby a pozemky, ochrana okolí, vliv staveb na odtokové poměry v území, požadavky na asanace, odstraňování staveb a kácení dřevin, <b>Není.</b></p>
i)	<p>požadavky na maximální dočasné a trvalé zábory zemědělského půdního fondu nebo pozemků určených k plnění funkce lesa, <b>Nejsou.</b></p>

j)	navrhovaná a vznikající ochranná a bezpečnostní pásma, rozsah omezení a podmínky ochrany podle jiných právních předpisů, včetně seznamu pozemků podle katastru nemovitostí, na kterých ochranné nebo bezpečnostní pásmo vznikne, bezpečnostní vzdálenost muničního skladiště s rizikem střepinového účinku určená podle jiného právního předpisu, <b>Nejsou.</b>
k)	požadavky na monitoring a sledování přetvoření, <b>Nejsou.</b>
l)	<p>navrhované parametry záměru podle jednotlivých druhů staveb například:</p> <ul style="list-style-type: none"> <li data-bbox="329 562 1567 688">- zastavěná plocha, obestavěný prostor, podlahová plocha podle jednotlivých funkcí, typ navržené technologie, předpokládané kapacity provozu a výroby, <b>Není relevantní.</b></li> <li data-bbox="329 688 1567 779">- u stavby technické infrastruktury – základní rozměry, množství dopravovaného média, <b>Není relevantní.</b></li> <li data-bbox="329 779 1567 1024">- u stavby vodního díla – výška hráze, plocha hladiny při provozní hladině, objem zadržené vody, délka vzduť při maximální hladině, délka zásobní soustavy, profily, objemy nádrží, délka úpravy koryta vodního toku, kapacita profilu a bezpečnostních přelivů, výška vzduť a spád, návrhové průtoky, údaje o průtocích vody ve vodním toku podle druhu vodního díla (M-denní průtoky, N-leté průtoky), množství čerpaných vod, <b>Nejedná se o stavbu vodního díla.</b></li> <li data-bbox="329 1024 1567 1270">- u stavby dráhy – celkový popis dopravní koncepce řešení staveb dráhy včetně základních parametrů s ohledem na její umístění a na účel (traťová, staniční technologie a rámcová dopravní technologie), navrhované kapacity, včetně základních technických parametrů staveb dráhy (navržené traťové rychlosti, označení polohy dopraven a zastávek, základní údaje o provozu a navrhovaných provozních a dopravních technologiích a zařízeních), <b>Nejedná se o stavbu dráhy.</b></li> <li data-bbox="329 1270 1567 1402">- u stavby pozemní komunikace – návrhová rychlost, šířkové uspořádání, intenzita dopravy, technologie a zařízení, <b>Lávka pro pěší, průchozí šířka 3,00m.</b></li> <li data-bbox="329 1402 1567 1493">- u civilní letecké stavby – počet pracovníků, letecký provoz – den/noc, <b>Nejedná se o civilní leteckou stavbu.</b></li> </ul>

m)	informace o vydaných rozhodnutích o souhlasu s odchýlným řešením oproti řešení vyplývajícím z právních předpisů a technických norem nebo technických dokumentů, případně souhlasu s použitím neschváleného a nezavedeného zařízení, <b>Odchylná řešení nejsou požadována.</b>
n)	limitní bilance staveb – potřeby a spotřeby médií a hmot, hospodaření se srážkovou vodou, celkové produkované množství, druhy a kategorie odpadů a emisí, bilance vodní nádrže, zajištění minimálního zůstatkového průtoku, definování neškodného odtoku, stanovení kapacity koryt, definování požadavků na zásobování vodou, množství odpadních vod apod., <b>Stavba nemá potřeby ani spotřeby médií a hmot, neprodukuje odpady, hluk, odpadní vody.</b>
o)	požadavky na kapacity veřejných sítí komunikačních vedení a elektronického komunikačního zařízení veřejné komunikační sítě, <b>Stavba nemá požadavky.</b>
p)	základní předpoklady výstavby – časové údaje o realizaci staveb, členění na etapy, věcné a časové vazby staveb, podmiňující, vyvolané a související investice, <b>Předpoklad výstavby podzim/zima 2025.</b>
q)	základní požadavky na předčasné užívání staveb a zkušební provoz staveb, doba jejich trvání ve vztahu k dokončení a užívání stavby, <b>Nejsou požadavky.</b>
r)	seznam výsledků zeměměřických činností podle jiného právního předpisu <sup>3)</sup> , pokud mají podle projektu výsledků zeměměřických činností vzniknout v souvislosti s povolením stavby. <b>Nevznikají.</b>
<b>B.2</b>	<b>Urbanistické a základní architektonické řešení</b>
	urbanismus – kompozice prostorového řešení a základní architektonické řešení <b>Cílem je funkční, trvanlivá nosná konstrukce s minimálními požadavky na údržbu. Poloha lávky nevyžaduje výraznější architektonický vzhled. Jedná se o výměnu nosné konstrukce se stejnými prostorovými požadavky. Průchozí prostor 3,0m.</b>



<b>B.3</b>	<b>Základní stavebně technické a technologické řešení</b>
<b>B.3.1</b>	<b>Celková koncepce stavebně technického a technologického řešení</b>
a)	popis celkové koncepce stavebně technického, technologického řešení po skupinách objektů nebo jednotlivých objektech, <b>Jedná se o jeden objekt, výměnu nosné konstrukce lávky L-25s na cyklostezce u soutoku Rolavy s Ohří pod průtahem K.Vary u Kauflandu. Dřevěné plnostěnné parapetní nosníky z lepeného lamelového dřeva s dřevěnými příčníky, podélníky a podlahovými fošnami nahradí celoodcelová příhradová bezsvislicová konstrukce s dolní ocelovou mostovkou tvořenou příčníky, podélníky a pochozími speciálními ocelovými pochozími profily. Zábradlí výšky 1,30m tvoří přímo příhradové nosníky, doplněné je madlo ve výšce 1,0m a dolní vodící tyč. Výplň zábradlí (trojúhelníků příhradové konstrukce) bude tvořit válcovaný tahokov se čtvercovým okem.</b>
b)	celková bilance nároků všech druhů energií, <b>Žádné nároky na energie.</b>
c)	celkové produkované množství a druhy odpadů a emisí, způsob nakládání s vyzískaným materiálem, <b>Žádné produkované odpady.</b>
d)	požadavky na kapacity veřejných sítí komunikačních vedení a elektronického komunikačního zařízení veřejné komunikační sítě, <b>Žádné požadavky.</b>
e)	parametry technologie. <b>Stavba neobsahuje technologické zařízení.</b>
<b>B.3.2</b>	<b>Celkové řešení podmínek přístupnosti</b>
a)	celkové řešení přístupnosti, se specifikací jednotlivých částí, které podléhají požadavkům na přístupnost, včetně dopadů předčasného užívání a zkušebního provozu a vlivu na okolí, <b>Lávka je součástí cyklostezky. Přístup je tedy pro pěší z obou stran cyklostezky. Případná potřeba přístupnosti dopravou je po odbočení z ul. Sokolovská do ul. Na Jezu. Případné předčasné užívání/zkušební provoz nebude mít vliv na okolí.</b>
b)	popis navržených opatření – zejména přístup ke stavbě, prostory stavby a systémy určené pro užívání veřejností, zejména informační a orientační systém stavby, <b>Z podstaty se jedná o veřejnou stavbu, lávku spojující cyklostezku nad řekou Rolava u soutoku s řekou Ohří.</b>
c)	popis dopadů na přístupnost z hlediska uplatnění závažných územně technických nebo stavebně technických důvodů nebo jiných veřejných zájmů. <b>Žádné dopady.</b>
<b>B.3.3</b>	<b>Zásady bezpečnosti při užívání stavby</b> <b>Stavba bude po dokončení užívána v souladu se zákonem 361. Zákon o provozu na pozemních komunikacích a souvisejícími právními předpisy a prováděcími vyhláškami. Lávka je situována v intravilánu města. Lávka je vybavena oboustranným ocelovým mostním zábradlím a splňuje bezbariérový provoz.</b>
<b>B.3.4</b>	<b>Základní technický popis stavebních objektů</b>

	Po skupinách objektů nebo jednotlivých objektech se uvede jejich výčet, označení a základní charakteristiky. <b>Viz B.3.1.a).</b>
a)	popis stávajícího stavu, <b>Viz B.1.a).</b>
b)	popis navrženého stavebně technického a konstrukčního řešení, <b>Viz technická zpráva</b>
c)	popis navrženého řešení vodního díla s ohledem na jeho charakter a účel, návrhová kapacita, kategorizace vodního díla pro potřeby technickobezpečnostního dohledu apod. <b>Nejedná se o vodní dílo.</b>
<b>B.3.5</b>	<b>Technologické řešení – základní popis technických a technologických objektů a zařízení</b>
a)	popis stávajícího stavu,
b)	popis navrženého řešení,
c)	energetické výpočty,
d)	u staveb technické infrastruktury – popis navrženého řešení zařízení, potřeby a spotřeby rozhodujících médií.
<b>B.3.6</b>	<b>Zásady požární bezpečnosti</b>

	<p>Charakteristiky a kritéria pro stanovení kategorie stavby podle požadavků jiného právního předpisu<sup>4)</sup>.</p> <p><b>Stavba svým charakterem není předmětem požární ochrany, neboť se jedná o stavbu kategorie I dle ustanovení § 39 odst. 1 písm. b) zákona o požární ochraně, u níž se v souladu s ustanovením § 40 odst. 1 zákona o požární ochraně nevykoná státní požární dozor podle § 31 odst. 1 písm b) zákona o požární ochraně.</b></p> <p><b>Lávka není navržena pro přejezd IZS.</b></p> <p>Vzhledem k charakteru stavby je, ve vazbě na § 41 odst. 2 vyhl. č. 246/2001 Sb., obsah požárně bezpečnostního řešení stavby přiměřeně omezen. Předmětem tohoto posouzení nejsou objekty zařízení staveniště ani volných skládek, ke kterým bude, v případě jejich instalace, zpracováno samostatné požárně bezpečnostní řešení. Jedná se o dopravní stavbu navrženou z nehořlavých materiálů. Součástí stavby nejsou žádné objekty vyžadující vytvoření samostatného požárního úseku. Stanovení požárního rizika ani stupně požární bezpečnosti není nutné. Mezní velikost požárních úseků není nutné hodnotit. V případě použití hořlavých materiálů nebo hořlavých kapalin (např. použití asfaltů a hořlavých kapalin, apod.) musí být dodrženy všechny bezpečnostní požadavky vyplývající z platných předpisů a norem (např. zákon o požární ochraně, ČSN 65 02 01, apod.) určených pro jejich skladování, manipulaci i aplikaci na staveništi. Dispoziční řešení respektuje podmínky pro bezpečný únik osob a další podmínky z hlediska použitých stavebních materiálů. Součástí stavby není tunel ani zakrytý zářez, které by omezovaly bezpečný únik osob při nehodě a následném požáru. Zásahové cesty ani nástupní plochy není nutné zřizovat. Podmínky pro provedení požárního zásahu jsou standardní.</p> <p><b>Zabezpečení požární vodou, vnitřní a vnější odběrní místa ani zvláštní hasební látky není nutné v souvislosti s navrženou stavbou zřizovat. Materiály, které nelze hasit vodou, nejsou projektem stavby navrženy. Lávka bude mít po opravě standardní zatížitelnost 500 kg/m<sup>2</sup>.</b></p> <p><b>Stávající přístupová komunikace pro vozidla k prostoru lávky (ul. Na Jezu) má šířku 3,5 m. Po dobu výstavby bude hasící přístroj umístěn na staveništi. Technická nebo technologická zařízení stavby nemají z hlediska požární bezpečnosti zvláštní podmínky. Požárně bezpečnostní zařízení nejsou navržena. Pro bezpečnost zasahujících jednotek při hašení nebo provádění záchranných prací není nutné stanovovat další zvláštní opatření.</b></p>
a)	<p>výška stavby, zastavěná plocha, počet podlaží, počet osob, pro který je stavba určena, nebo jiný parametr stavby, zejména světlá výška podlaží nebo délka tunelu apod.,  <b>Průchozí šířka lávky: 3,5m (omezeno protivjezdovými neodnímatelnými sloupky)</b>  <b>Délka NK lávky:20.64m</b></p>
b)	<p>kritéria – třída využití, přítomnost nebezpečných látek nebo jiných rizikových faktorů, prohlášení stavby za kulturní památku.  <b>Žádná kritéria.</b></p>
<b>B.3.7</b>	<b>Úspora energie a tepelná ochrana budovy</b>
	<p>Zohlednění plnění požadavků na energetickou náročnost, úsporu energie a tepelnou ochranu budov.  <b>Není relevantní.</b></p>

<b>B.3.8</b>	<b>Hygienické požadavky na stavbu, požadavky na pracovní a komunální prostředí</b>
	<p>Zásady řešení parametrů stavby (větrání, vytápění, osvětlení, proslunění, stínění, zásobování vodou, odpadů apod.) a vlivu stavby na okolí (vibrace, hluk, zastínění, prašnost apod.).</p> <p><b>Žádné nové požadavky na stavbu.</b> <b>Cyklostezka v oblasti pod průtahem (součástí i lávka) není osvětlena umělým osvětlením.</b></p>
<b>B.3.9</b>	<b>Zásady ochrany stavby před negativními účinky vnějšího prostředí</b>
	<p>Protipovodňová opatření, ochrana před pronikáním radonu z podloží, před bludnými proudy, před technickou i přírodní seizmicitou, před agresivní a tlakovou podzemní vodou, před hlukem a ostatními účinky – vliv poddolování, výskyt metanu, posouzení celkové stability území a její vliv na dlouhodobou stabilitu a bezpečnost dopravní stavby apod.</p> <p><b>Diagnostický průzkum zcela nedoporučuje použití dřeva v tomto prostředí. Proto je v návrhu použita celocelová konstrukce včetně mostovky i pochozí plochy lávky.</b> <b>Jiná nová ochranná opatření nejsou navržena.</b></p>
<b>B.4</b>	<b>Připojení na technickou infrastrukturu</b>
	<p>Napojovací místa technické infrastruktury, přeložky, křížení se stavbami technické a dopravní infrastruktury a souběhy s nimi v případě, kdy je stavba umístěna v ochranném pásmu stavby technické nebo dopravní infrastruktury, nebo je-li ohrožena bezpečnost, připojovací rozměry, výkonové kapacity a délky.</p> <p><b>Zůstávají beze změny.</b></p>

<b>B.5</b>	<b>Dopravní řešení a základní údaje o provozu, provozní a dopravní technologie</b>
a)	popis dopravního řešení, u staveb drah včetně traťové a staniční dopravní technologie počátečního a cílového stavu, orientační návrh organizačních a dočasných provizorních stavebních opatření pro zajištění železniční dopravy po dobu stavby, požadavky na náhradní dopravu, dosažené zásadní dopravní parametry stavby (dynamický průběh rychlosti, propustnosti, linkové vedení, systémové jízdní doby apod.), <b>Bez změny.</b>
b)	nápojení na stávající dopravní infrastrukturu, přeložky, včetně pěších a cyklistických stezek a doprava v klidu, <b>Beze změny.</b>
c)	řešení přístupnosti a bezbariérového užívání. <b>Beze změny.</b>
<b>B.6</b>	<b>Řešení vegetace a souvisejících terénních úprav</b> <b>Beze změny.</b>
<b>B.7</b>	<b>Popis vlivů stavby na životní prostředí a jeho ochrana</b>
a)	vliv na životní prostředí a opatření vedoucí k minimalizaci negativních vlivů – zejména příroda a krajina, Natura 2000, omezení nežádoucích účinků venkovního osvětlení, přítomnost azbestu, hluk, vibrace, voda, odpady, půda, vliv na klima a ovzduší, včetně zařazení stacionárních zdrojů a zhodnocení souladu s opatřeními uvedenými v příslušném programu zlepšování kvality ovzduší podle jiného právního předpisu <sup>2)</sup> , <b>Beze změny.</b>
b)	způsob plnění podmínek závazného stanoviska k posouzení vlivů provedení záměru na životní prostředí, je-li podkladem, <b>Není podkladem.</b>
c)	popis souladu záměru s oznámením záměru podle zákona <a href="#">o posuzování vlivů na životní prostředí</a> , bylo-li zjišťovací řízení ukončeno se závěrem, že záměr nepodléhá dalšímu posuzování podle tohoto zákona, <b>Nemá nový vliv na životní prostředí.</b>
d)	v případě záměrů spadajících do režimu zákona o <a href="#">integrované prevenci</a> základní parametry způsobu naplnění závěrů o nejlepších dostupných technikách nebo integrované povolení, bylo-li vydáno. <b>Nespadá do režimu.</b>
<b>B.8</b>	<b>Celkové vodohospodářské řešení</b>
	Zejména zásobování stavby vodou, způsob zneškodňování odpadních vod, využití a nakládání se srážkovými vodami, vodohospodářské řešení vodního díla a s ohledem na charakter interakce dopravní stavby s hydrogeologickým a hydrologickým režimem celého území apod. <b>Relevantní pouze srážkové vody. Pochozí plocha je navržena perforovaná, srážkové vody budou volně stékat do řeky Rolavy.</b>
<b>B.9</b>	<b>Ochrana obyvatelstva</b>

Splnění základních požadavků z hlediska plnění úkolů ochrany obyvatelstva.

**Ochrana obyvatelstva je plnění úkolů v oblasti plánování, organizování a výkonu činností za účelem předcházení vzniku, zajištění připravenosti na mimořádné události a krizové situace a jejich řešení; ochranou obyvatelstva je dále plnění úkolů civilní obrany. Lávka zajišťuje připravenost (možnost přechodu pěších) na výše zmiňované situace.**

a)	způsob zajištění varování a informování obyvatelstva před hrozící nebo nastalou mimořádnou událostí, <b>Není relevantní.</b>
b)	způsob zajištění ukrytí obyvatelstva, <b>Není relevantní.</b>
c)	způsob zajištění ochrany před nebezpečnými účinky nebezpečných látek u staveb v zónách havarijního plánování, <b>Není relevantní.</b>
d)	způsob zajištění ochrany před povodněmi, <b>V případě záplav, které by znemožnily přechod pěších přes lávku, bude tato společně s cyklostezkou v okolí uzavřena.</b>
e)	způsob zajištění soběstačnosti stavby pro případ výpadku elektrické energie u staveb občanského vybavení, <b>Není relevantní.</b>
f)	způsob zajištění ochrany stávajících staveb civilní ochrany v území dotčeném stavbou nebo stavenišťem, jejich výčet, umístění a popis možného dotčení jejich funkce a provozuschopnosti. <b>Není relevantní.</b>
<b>B.10</b>	<b>Zásady organizace výstavby</b>
a)	napojení staveniště na stávající dopravní a technickou infrastrukturu, včetně zhodnocení potřeby návrhu dopravně inženýrských opatření, <b>Na staveništi nebude umístěna žádná výrobná zhotovitele (betonárna, obalovna, ohýbárna). Všechny stavební hmoty a díly budou přivezeny z externích výroben. V místě stavby není k dispozici žádný stávající objekt vhodný pro využití jako zařízení staveniště. Předpokládá se proto použití mobilních buněk jako zázemí pro šatny pracovníků, kanceláře vedení stavby apod. Způsob zabezpečení energií na stavbě bude záviset na zhotoviteli stavby, na jeho požadavcích a možnostech. Bude rovněž záviset na podrobném harmonogramu a stanoveném postupu stavebních prací. DIO- obchozí trasa bude vedena ul. Na Jezu, dále na chodníku v ul.Sokolovská a zpět na cyklostezku.</b>
b)	ochrana okolí staveniště a požadavky na související asanace, odstraňování staveb a kácení dřevin atd., <b>V okolí stavby se nenachází prvky, které by bylo zvláště chránit. S výjimkou vlastní nosné konstrukce lávky, která bude odstraněna a nahrazena novou, nejsou potřeba žádné demolice. Veškeré stavbou dotčené plochy budou v rámci stavby uvedeny do původního stavu.</b>
c)	vstup a vjezd na stavbu, přístup na stavbu po dobu výstavby, popřípadě přístupové trasy, včetně požadavků na obchozí trasy pro osoby s omezenou schopností pohybu nebo orientace a způsob zajištění bezpečnosti provozu, <b>Přístup pro pěší provoz možný z obou stran cyklostezky. Hlavní příjezd a přístup na staveniště z ul. Na Jezu, na kterou se odbočí z ul. Sokolovská. Obchozí trasa bude vedena ul. Na Jezu, dále na chodníku v ul.Sokolovská a zpět na cyklostezku.</b>

d)	<p>popis zásad odvodnění staveniště,  <b>Speciální odvodnění staveniště se nenavrhuje. Staveniště bude zřízeno na stávající uzavřené komunikaci a voda tak bude svedena v rámci odvodnění komunikace.</b></p>
e)	<p>maximální dočasné a trvalé zábory pro staveniště,  <b>Nové trvalé zábory nejsou navrženy. Dočasné zábory jsou pouze na pozemcích investora a Povodí Ohře. Vše k.ú. Rybáře. Situace záborů viz záborový ekaborát. SMKV: p.p.č. 177/17, 177/43, 490/1, 490/2, 490/4, 491/1, 491/2, 491/5 Povodí Ohře: p.p.č. 980/1</b></p>
f)	<p>požadavky na ochranu životního prostředí při výstavbě – zejména opatření k minimalizaci dopadů při provádění stavby na životní prostředí, předcházení vzniku odpadů, třídění materiálů pro recyklaci za účelem materiálového využití včetně popisu opatření proti kontaminaci těchto materiálů, opatření při nakládání s azbestem, opatření na snížení hluku ze stavební činnosti a opatření proti prašnosti a nežádoucím účinkům venkovního osvětlení v noční době,  <b>V rámci stavby bude vznikat pouze obyčejný odpad z obalových hmot stavebních materiálů. Jiný odpad v rámci stavby nevznikne. S odpady vzniklými během stavby je nutno nakládat dle platných právních předpisů. Zejména je nutno dodržet:</b></p> <ul style="list-style-type: none"> <li>• zákon č. 185/2001 Sb., Zákon o odpadech a o změně některých dalších zákonů, ve znění pozdějších novel, novela č.169/2013 a především zákon č. 223/2015, kterým se mění oba dříve uvedené zákony</li> <li>• vyhláška MŽP č. 93/2016 Sb., Vyhláška o Katalogu dokladů</li> <li>• vyhláška MŽP č. 383/2001 Sb., O podrobnostech nakládání s odpady, ve znění pozdějších novel</li> </ul> <p><b>Dále budou vznikat emise z provozu stavebních strojů. Jde oběžnou stavbu s běžným strojním vybavením a běžným rozsahem jejího použití.</b></p>
g)	<p>zásady bezpečnosti a ochrany zdraví při práci na staveništi<sup>6)</sup>,  <b>Vzhledem k rozsahu stavby, typu konstrukcí a technologii musí být v souladu s odst. 2, § 15 zákona č. 309/2006 Sb. před zahájením prací vypracován plán bezpečnosti a ochrany zdraví při práci na staveništi (plán BOZP). Plán BOZP je dokument sloužící ke koordinaci a řízení prací a činností na staveništi k zajištění maximální bezpečnosti a ochrany zdraví při práci. Před zahájením stavebních prací budou jednoznačně a prokazatelně stanoveny povinnosti a ručení jednotlivých odpovědných osob (stavbyvedoucí, koordinátor BOZP apod.). Tyto povinnosti a odpovědnosti budou definovány v plánu BOZP. Součástí plánu BOZP budou kontakty na jednotlivé odpovědné osoby a složky IZS. Po celou dobu realizace stavby bude plán BOZP na staveništi uložen tak, aby byl všem přístupný.</b></p>
h)	<p>bilance zemních prací, požadavky na přísun nebo deponie zemin, využitelnost zemin a hornin, plán na přemístění ornice a podornicových vrstev a plán rekultivace,  <b>Zemní práce nejsou navrhovány.</b></p>
i)	<p>limity pro užití výškové mechanizace,  <b>4m od stávající nivelety se nachází podhled souběžné mostní estakády průtahu.</b></p>
j)	<p>u stavby drah návrh optimálního postupu výstavby (časový plán, harmonogramy, zdůvodnění počtu etap, výluky apod.),  <b>Nejedná se o stavbu dráhy.</b></p>

k)	požadavky na postupné uvádění stavby do provozu (užívání), požadavky na průběh a způsob přípravy a realizace výstavby a další specifické požadavky, <b>Nejsou požadavky.</b>
l)	stanovení podmínek pro provádění staveb z hlediska bezpečnosti leteckého provozu, provozních opatření na letišti, provádění stavby za provozu, opatření proti účinkům vnějšího prostředí při výstavbě apod., <b>Žádné podmínky.</b>
m)	návrh fází výstavby za účelem provedení kontrolních prohlídek, <b>1. Demolice stávající nosné konstrukce</b> <b>2. Přípravné práce pro osazení nové nosné konstrukce (úprava ložisek)</b> <b>3. Výroba nosné konstrukce ve výrobě</b> <b>4. Doprava a montáž pomocí jeřábu</b> <b>5. Dokončující práce</b>
n)	dočasné objekty – jejich popis, včetně uvedení doby jejich trvání, <b>Nejsou navrženy.</b>
o)	objízdné a náhradní trasy – požadavky a provedení, <b>Obchozí trasa pro pěší a cyklisty viz B.10.c)</b>
p)	zvláštní podmínky a požadavky na provádění stavby, organizaci staveniště a provádění prací na něm, vyplývající zejména z druhu stavebních prací, z ochranných nebo bezpečnostních pásem, vlastností staveniště, provádění za provozu, opatření proti účinkům vnějšího prostředí při výstavbě apod. <b>Doprava a montáž nadrozměrné konstrukce.</b> <b>Montáž konstrukce na opěry pomocí jeřábu.</b>