

Most L-16

Lávka Na Rolavě

BĚŽNÁ PROHLÍDKA

Objekt: Most ev.č. L-16 (Lávka Na Rolavě)

Okres: Karlovy Vary

Prohlídku provedl: Hofman Jan číslo oprávnění 137/2011
Nezadáno

Datum provedení prohlídky: 12.12.2023

Poznámka:

Prohlídka provedena na základě obj. č. OBJ70-40708/2023 mezi dodavatelem (MOSTY Jan Hofman s.r.o.) a objednavatelem (Statutárním městem Karlovy Vary). Mostní objekt L-16 tvoří komunikační spojení mezi oběma břehy Rolavy v MČ Karlovy Vary-Rybáře, souběžně se Sokolovskou ulicí. Lávka je přístupná pro pěší a cyklisty. Pohyb osob se sníženou pohyblivostí přes lávku je možný, provoz na lávce není regulován žádným SDZ. Na mostě proveden Diagnostický průzkum (01/2020, Doc. Ryjáček).

Počasí v době provádění prohlídky:

oblačno

Způsob zpřístupnění:

do koryta pod most z levého břehu + žebřík

Teplota vzduchu: 5.0°C Teplota NK:

A. ZÁKLADNÍ ÚDAJE

Číslo komunikace: L Staničení km: 0.000km Ev.č.mostu: L-16

Název objektu: **Lávka Na Rolavě**

Vn= 0.0t Vr= Ve= Max.nápr.tlak =

Stav mostu: spodní stavba: IV - Uspokojivý nosná konstrukce: VI - Velmi špatný

Použitelnost: III - Použitelné s výhradou

Staničení ve směru: od parkoviště (č.p. 120), dle směru toku zleva doprava

C. STAV A ZÁVADY ČÁSTÍ MOSTU**1. Spodní stavba**

- | | | |
|-------------|---|--|
| [1.1] 1.2 | Mostní podpěry křídla a čelní zdi / Opěra_1 / pravobřežní | Na opěru intenzivně zatéká dilatační spárou na úložný práh a dále na líc opěry. Na opěru zatéká na výtokové straně z okapového svodu přilehlé budovy. Vyčnívající rádlovací dráty v líci úložného prahu. Otevřené pracovní spáry pod plentovacími zídkami - nálitky betonu. Zjevné stopy po bednění. Rozvolněné kamenné zdivo s popraskanými a uvolněnými spárami. V oblasti kolísavé hladiny vypadané spáry. Lokálně vypadlé / vyplavené drobné kameny. Na výtoku ve směru toku šikmá trhlina ve spárách cca 3-5cm. v přechodu na návodní opěrné zdivo. |
| [1.2] 1.2 | Mostní podpěry křídla a čelní zdi / Opěra_2 / levobřežní | Dilatační spárou zatéká na úložný práh a dále na kamenné zdivo OP v podobě inkrustace vápenných výluh. Lokální degradace betonu úložného prahu na vtoku. Líc OP porostlý plazivou popínavou vegetací - nedostupné prohlídce. Otevřené pracovní spáry pod plentovacími zídkami – nálitky betonu. Vyčnívající rádlovací dráty v líci úložného prahu. Zjevné stopy po bednění. |
| [1.3] 1.3.1 | zemní těleso | Propadlé pravobřežní předpolí cca 5-10cm. |

2. Nosná konstrukce mostu (horní stavba)

[2.1] 2.1 Nosná konstrukce Podhled konzol HN je značně proteklý z **nefunkční hydroizolace** a z pracovních spár pod římsami, zjevná karbonatace betonu s inkrustacemi vápenných výluh. V místech největších průsaků obnažená a korozi oslabená výztuž s degradací betonu v okolí cca 2-3cm. Popraskané pracovní (montážní) spáry HN. Korozi oslabená výztuž lokálně o cca 10-30% podélné pruty lokálně až o 40%.
Lokálně vzduťá nedostatečná krycí vrstva betonu podhledu na krajích desky, lokálně uvolněné visící podélné pruty výztuže.

[2.2] 2.3 Mostní závěry Nad dilatačními spárami příčné rozvětvené trhliny živичného krytu vozovky. Ve spáře mezi římsovými prefabrikáty v dilatační spáře na návodní straně nad levobřežní opěrou je z doby výstavby ponechána původní bednicí dřevěná deska.

3. svršek

[3.1] 3.1 Vozovka Nad dilatačními spárami příčné rozvětvené trhliny živичného krytu komunikace. U říms nános cca do 5cm s vegetací. Nepřiznané pracovní spáry krytu bez zálivek.

[3.2] 3.5 Izolační systém NK **Zcela nefunkční.**

4. Vybavení

[4.1] 4.8 Odvodnění V podhledu u OP1 na vtoku je první svod odvodňovače kompletně odrezlý, tzn. bez přesahu = intenzivnější zatékání do podhledu NK.
Odvodnění ve vozovce je zanesené a pravděpodobně funkční jen zčásti.

[4.2] 4.2 Zábradlí Nátěr je zašlý, lokálně prostupuje bodová koroze, v místech oloupaného nátěru plošná koroze, lokálně hloubková koroze v místech přímého ukotvení sloupků, lokálně rzivé nedovařené svary. Vlevo v místech ukotvení sloupků lokálně roztržené uzavřené profily sloupků.

[4.3] 4.3 Dopravní značení, označení objektu **Chybí příslušné SDZ omezující pohyb osob na mostě na max. 10 osob, viz Diagnostický průzkum (01/2020, Doc. Ryjáček).**
Chybí evidenční označení mostu.

5. Další části

[5.1] 5 Další části / veřejné osvětlení Koroze sloupů VO. Sloup vlevo na začátku je nutné přelozit - ukotvení v římsě je zcela nevhodné.

[5.2] 5 Další části **Od poslední mostní prohlídky BP 06/2023 se stav mostu nijak významně nezměnil - velmi špatný stav nosné konstrukce se však nadále prohlubuje.**

D. HODNOCENÍ PÉČE O MOST, VÝKONU BĚŽNÝCH PROHLÍDEK, KVALITY ÚDRŽBOVÝCH PRACÍ A PROVÁDĚNÝCH OPRAV, ZÁVADY MOSTNÍ EVIDENCE

Údržba se provádí v minimálním rozsahu v rámci možností správce.

E. OPATŘENÍ NA ZKVALITNĚNÍ SPRÁVY MOSTU, NÁVRH NA ODSTRANĚNÍ ZJIŠTĚNÝCH ZÁVAD

5.odstranění nutno provést ihned

[1]	1.2	Mostní podpěry křídla a čelní zdi / Opěra_1 / pravobřežní	Opravit spárování a očistit líc opěry tlakovou vodou a úložný prostor.
[2]	1.2	Mostní podpěry křídla a čelní zdi / Opěra_1 / pravobřežní	Zamezit zatékání na pravobřežní OP1 z nevhodně umístěného okapového svodu přilehlé budovy na výtokové straně, dále z nevyplněných dilatačních pracovních spár říms a z příčných trhliny krytu nad OP1.
[3]	1.2	Mostní podpěry křídla a čelní zdi / Opěra_2 / levobřežní	Odstranit popínavou vegetaci v okolí levobřežní OP2 v jejím nejbližším okolí - vegetace znemožňuje řádnou prohlídku. Očistit líc opěry tlakovou vodou a úložný prostor kolem ložisek.
[4]	3.1	Vozovka	Provést zálivky otevřených trhlín krytu nad OP1.
[5]	3.3	Římsy, obrubníky, zálivky	Do doby celkové opravy provést zálivky otevřených pracovních spár lícních prefabrikátů říms.
[6]	4.2	Zábradlí	Odstranit prorůstající vegetaci zábradlím vpravo na konci.
[7]	4.2	Zábradlí	Po řádném očištění obnovit nátěr PKO zábradlí a opravit prasklé sloupky.
[8]	4.3	Dopravní značení, označení objektu	Omezit pohyb osob na mostě příslušným SDZ na max. 10 osob, viz Diagnostický průzkum (01/2020, Doc. Ryjáček).
[9]	5	Další části / veřejné osvětlení	Přeložení špatně ukotveného sloupu VO vlevo na začátku, chemická injektáž trhliny.

3.odstranění nutno do 1 roku

[10]	2.1	Nosná konstrukce	V případě rozhodnutí o odkladu rekonstrukce / výměny NK o více než 1-2 roky - očistit obnaženou výztuž NK a ošetřit vhodným sanačním materiálem proti korozi. Zprůchodnit odvodňovače a jejich prodloužení.
------	-----	------------------	---

2.odstranění nutno do 5 let

[11]	2.1	Nosná konstrukce	Realizace rekonstrukce spočívající ve výměně NK, viz
------	-----	------------------	--

závěry Diagnostického průzkumu (01/2020, Doc. Ryjáček).

bez uvedení naléhavosti

[12] 4.3 Dopravní značení,
označení objektu

Doplnit evidenční označení lávky.

F. ZÁZNAM O PROJEDNÁNÍ OPATŘENÍ SE SPRÁVCEM MOSTU, STANOVENÍ DRUHU ÚDRŽBY A OPRAV, STANOVENÍ ZPŮSOBU A TERMÍNU ODSTRANĚNÍ ZÁVAD, PŘÍPADNÉ NAŘÍZENÍ ZATĚŽOVACÍ ZKOUŠKY, STANOVENÍ PŘEDBĚŽNÉ CENY PRACÍ

Datum projednání:

Číslo jednací:

Poznámka:

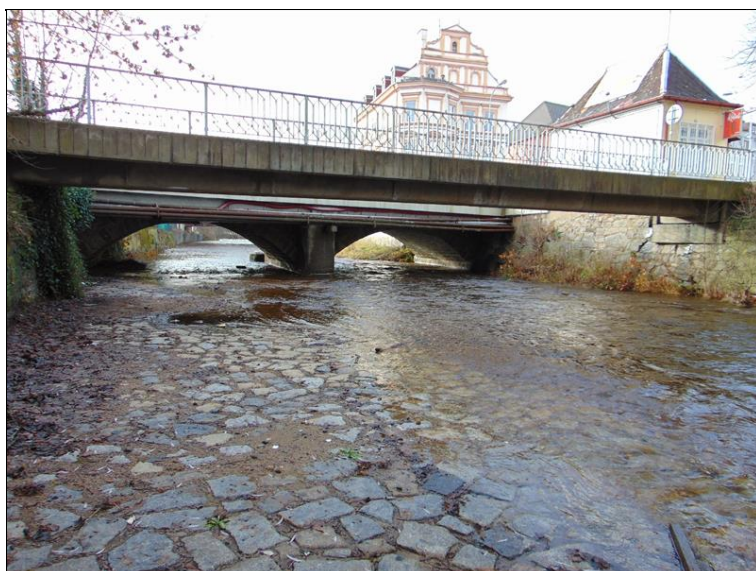
Výsledky této mostní prohlídky projednány se zástupci správce / objednatele za přítomnosti Ing. Pavlasové (vedoucí technického odboru města).

H. STANOVISKO NADŘÍZENÉHO ORGÁNU K PŘÍPADNÝM POŽADAVKŮM SPRÁVCE MOSTU

J. OBRAZOVÉ PŘÍLOHY



celkový pohled zprava - výtok



pohled do otvoru mostu od vtoku - prostor koryta pod mostem



pravobřežní OP1 - zatékání na opěru a vypadané



pravobřežní OP1 - zatékání na opěru a vypadané



pravobřežní OP1 - vyplavené spárování v úrovni kolísavé hladiny



levobřežní OP2 - zatékání na opěru, hustá popínavá vegetace



levobřežní OP2 - úložný práh



levobřežní OP2 - zatékání na opěru, hustá popínavá vegetace na výtokové straně



boční pohled NK zleva - vtok



boční pohled NK zprava - výtok



celkový podhled NK proti směru staničení - od OP2



typický detail v podhledu na výtoku - zatékání, průsaky, obnažená korodující oslabená výztuž



typický detail v podhledu na výtoku - zatékání, průsaky, obnažená korodující oslabená výztuž



typický detail v podhledu na výtoku - zatékání, průsaky, obnažená korodující oslabená výztuž



dtto



typický detail v pohledu na vtok - zatékání, průsaky, obnažená korodující oslabená výztuž



typický detail v pohledu na vtok - zatékání, průsaky, obnažená korodující oslabená výztuž



typický detail v pohledu na vtok - zatékání, průsaky, obnažená korodující oslabená výztuž



typický detail v pohledu na vtok - zatékání, průsaky, obnažená korodující oslabená výztuž



typický detail v pohledu na vtok - zatékání, průsaky, obnažená korodující oslabená výztuž



celkový pohled ve směru staničení



pohled ve směru staničení



sloup VO vlevo na začátku, odtržená římsa



předpolí a přechodová oblast nad pravobřežní
OP1 - oblast výrazného zatékání na OP1



předpolí a přechodová oblast nad pravobřežní OP1 - oblast výrazného zatékání na OP1



celkový pohled proti směru staničení



pohled proti směru staničení - předpolí a přechodová oblast nad levobřežní OP2



vegetace prorůstající zábradlím nad OP2 na výtoku



detail komunikace na lávce, vegetace u obrub (řřms)



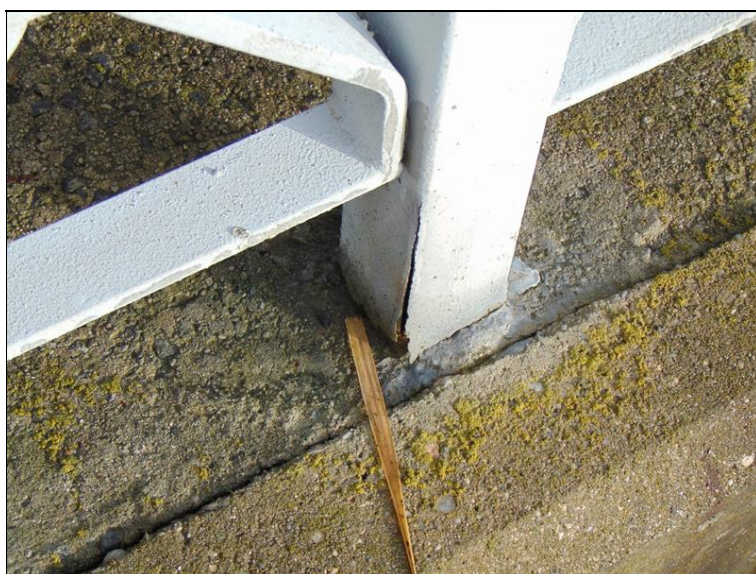
zábradlí na vtoku



zábradlí na výtoku



lokálně prasklé sloupky zábradlí, koroze, zašlý nátěr PKO



lokálně prasklé sloupky zábradlí, koroze, zašlý nátěr PKO