

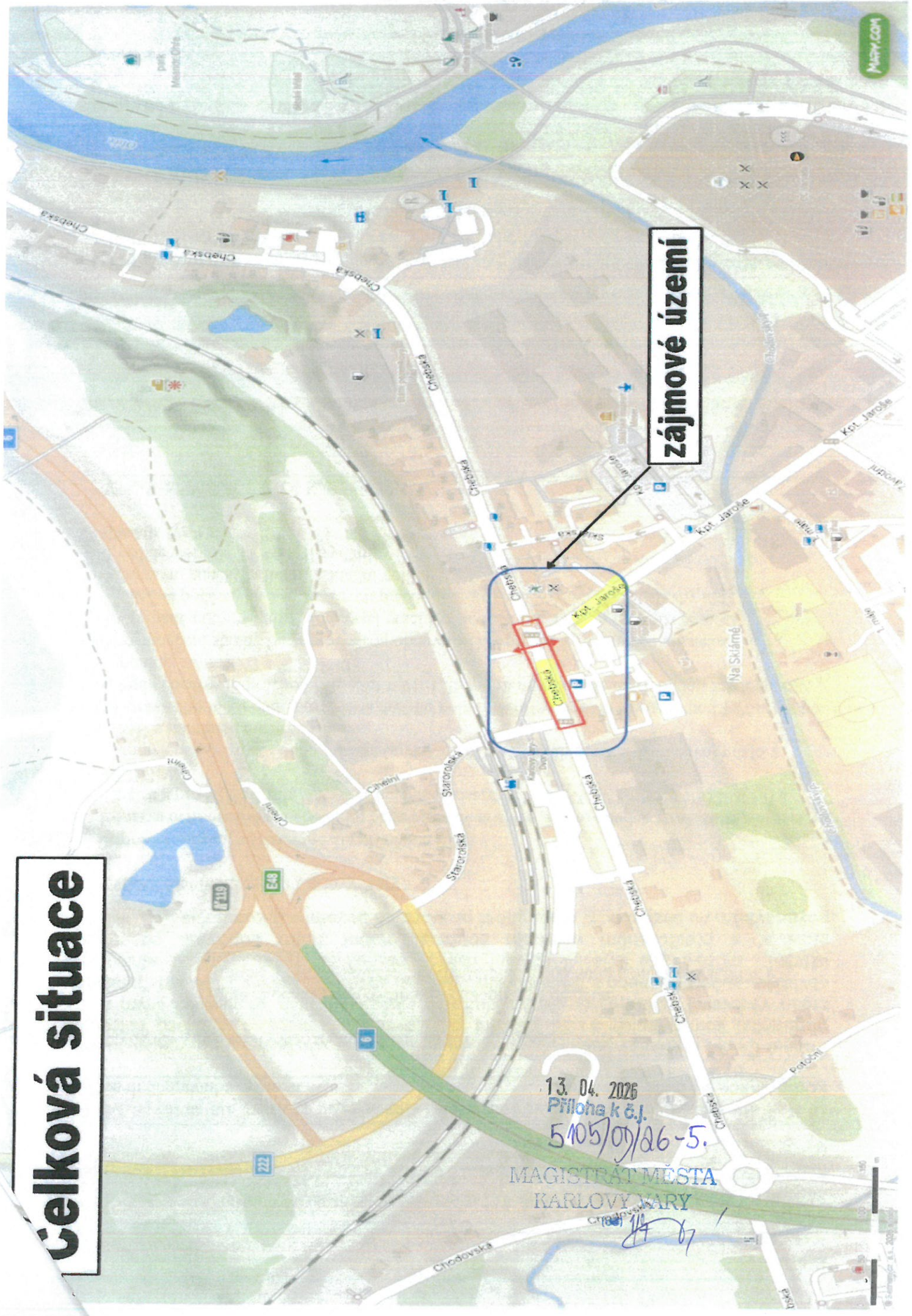
Čelková situace

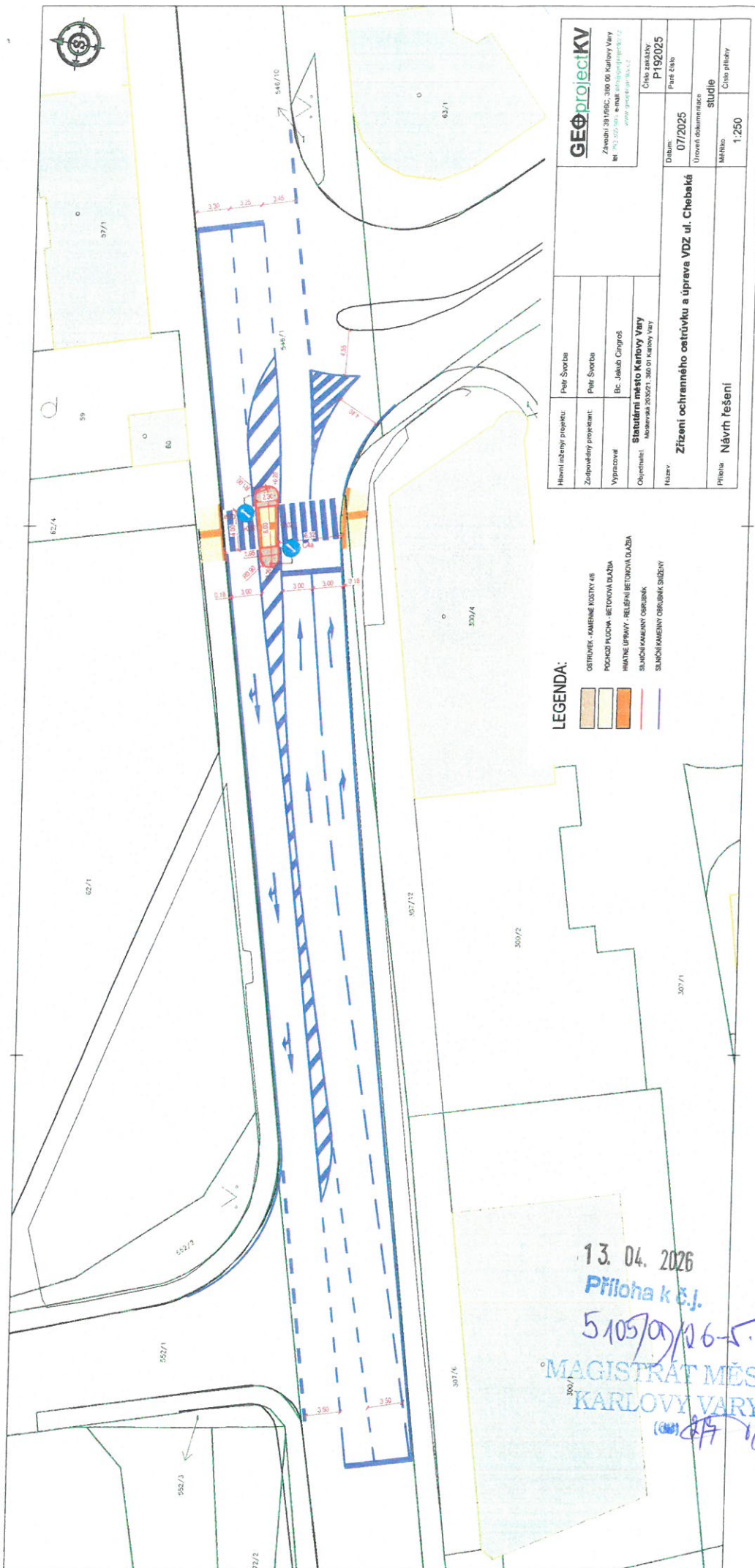
zájmové území

13. 04. 2026
Příloha k č.j.
5105/09/26-5.

MAGISTRÁT MĚSTA
KARLOVY VARY

[Handwritten signature]





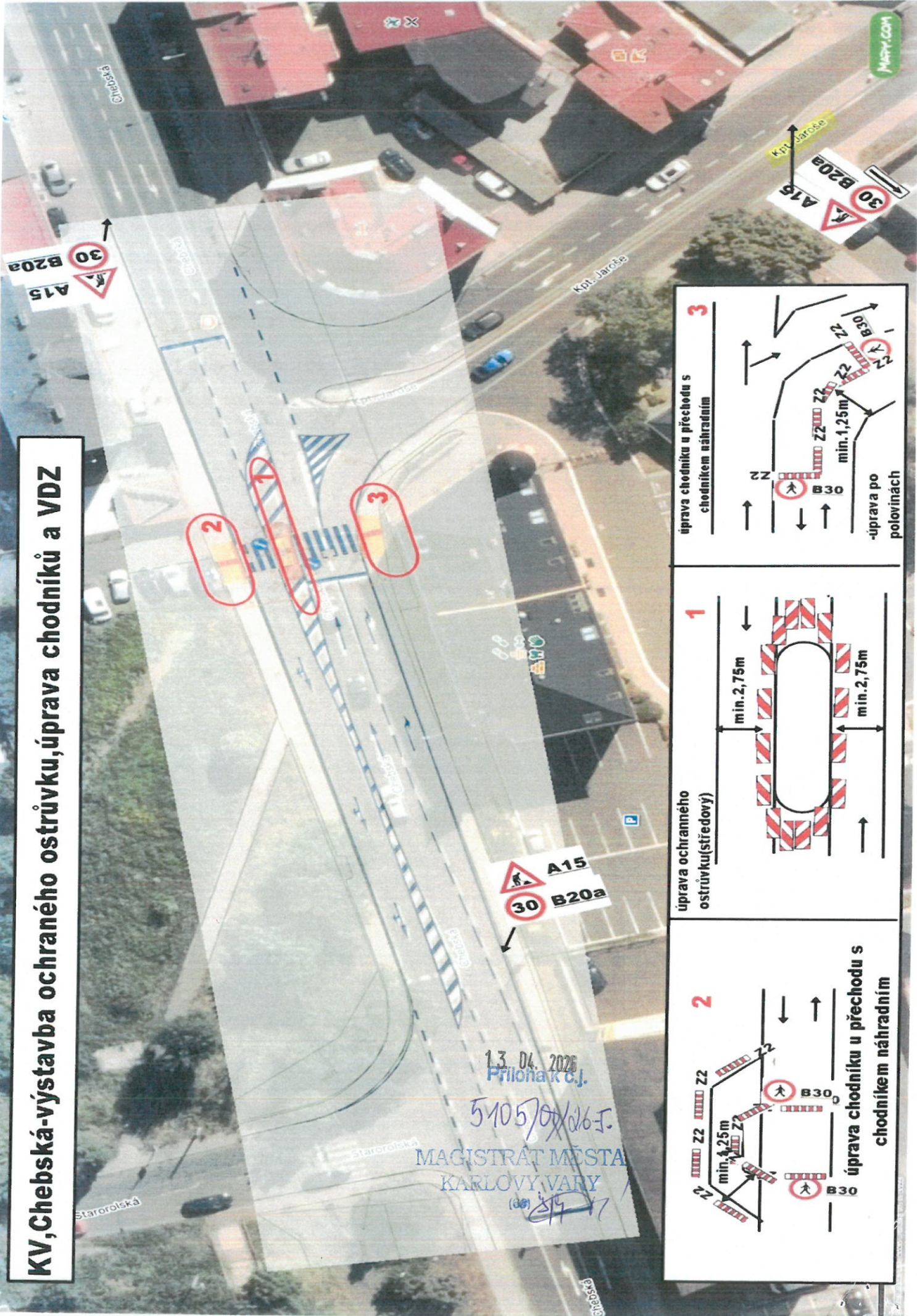
LEGENDA:

- OSTRUVEK - KAMENÉ KOSTRY 4/8
- PODCOP PLOCHA - BETONOVÁ DLÁŽBA
- HMATÉ UPRVY - RELEFNI BETONOVÁ DLÁŽBA
- SLUŽBI KAMENY - ČERVENKÁ
- SLUŽBI KAMENY - ČERVENKÁ

Hlavní inženýr projektu	Petr Švorcha	Číslo zadání	P192025
Základní projektant	Petr Švorcha	Datum	07/2025
Vypracoval	Bc. Jakub Cingroš	Uroveň dokumentace	studie
Objednatel	Statutární město Karlovy Vary Nobelská 200/21, 360 01 Karlovy Vary	Měřítko	1:250
Název	Zřízení ochranného ostružku a úprava VDZ ul. Chebská	Číslo přílohy	
Příloha	Návrh řešení		

13. 04. 2026
 Příloha k č.j.
 510570/2025-5
 MAGISTRÁT MĚSTA
 KARLOVY VARY
 (300) 877 16 1

KV, Chebská-výstavba ochranného ostrůvku, úprava chodníků a VDZ



13. 04. 2026
 Příloha k č.j.
 510570X/06-F.
 MAGISTRÁT MĚSTA
 KARLOVY VARY
 (08) *[Signature]*

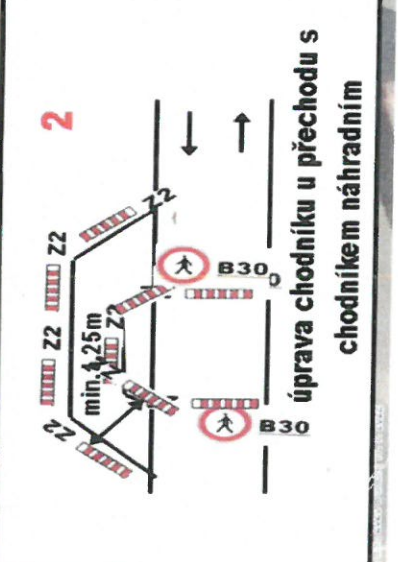
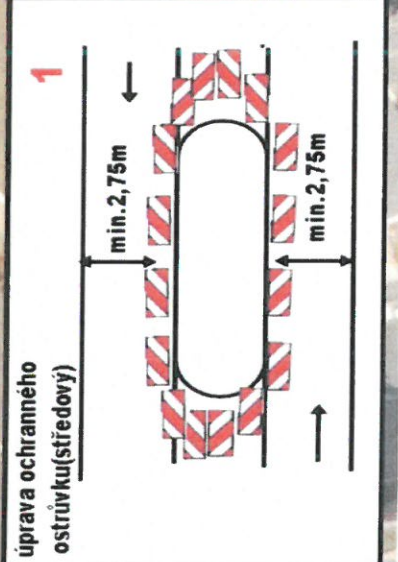
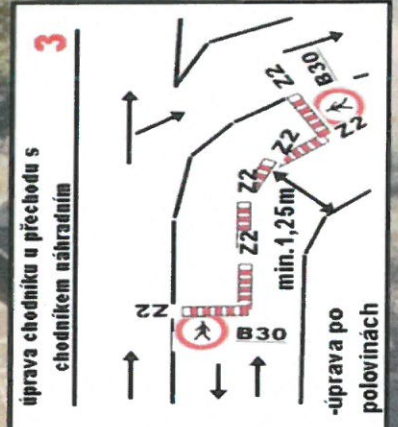


Schéma B/7

Standardní pracovní místo uprostřed vozovky.

výstražné světlo typu 1
nebo značka umístěna na fluorescenčním žlutozeleném podkladu, v protisměru shodně

příčné uzávěry jednostrannými směrovacími deskami
odstup podélně 1 - 2 m
příčně 0,6 - 1 m
výstražná světla typu 1 na každé směrovací desce

podélné uzávěry jednostrannými směrovacími deskami
odstup max. 10 m

1) může být ve výjimečných případech menší (viz kap. 6.1.2.)

13. 04. 2026

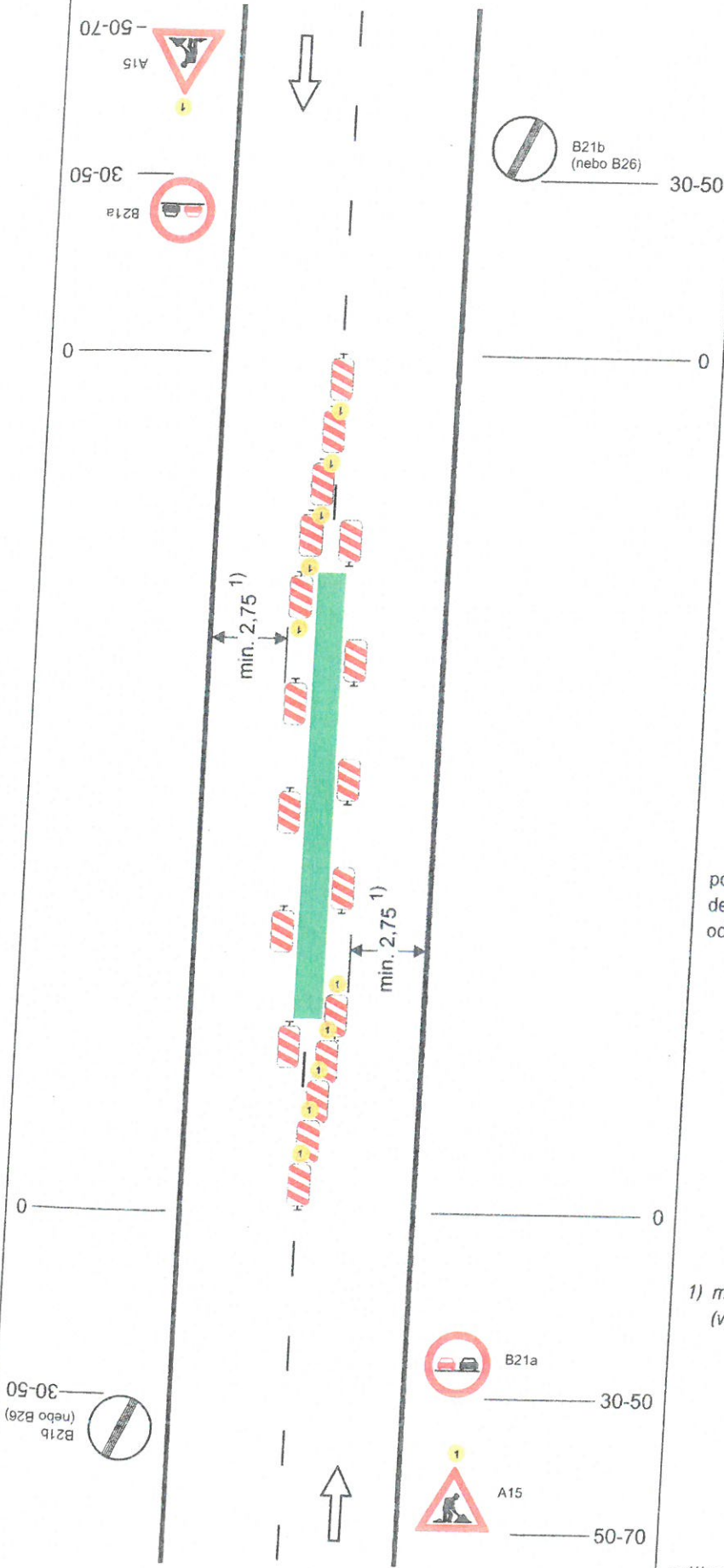
Příloha k č.j.

5102/06/26-F

MAGISTRÁT MĚSTA
KARLOVY VARY

(30)

vzdálenosti v metrech



FLEX dopravně inženýrské služby s.r.o., Rosnická 118., 360 10 Karlovy Vary
Tel, fax: 353569231, 353569632 OR Plzeň, oddíl C, vložka 7402
E-mail: info@flexkv.cz WWW: flexkv.cz

Návrh dopravního opatření

Stavba: KV, Chebská-výstavba ochranného ostrůvku, úprava chodníků a VDZ

- úprava ochranného ostrůvku a chodníků po etapách
- úprava VDZ po skončení stavby (doplnění přechodu a obnovení st. VDZ)

Realizace:

Termín: cca.

Investor: Statutární město Karlovy Vary

Dopravní značení se navrhuje dle příloh s tím, že:

1. úprava ochr. ostrůvku a chodníku bude prováděna s tím, že pro chodce zbyde min. 1,25 metru a pro vozidla min. 2,75 metru a budou osazeny SDZ A15 v kombinaci B20a(30) a E7b(levá).

Úprava och. ostrůvku bude zabezpečena pomocí směrových desek Z4 (pracovní místo v MK a montážní materiál)

Úprava chodníku bude prováděna buď po polovinách (lze zajistit min. průchod 1,25 m), nebo bude zbudován průchod náhradní v šíři 1,25 metru min. Po celé délce budou zabezpečeny pomocí zábran Z2 a SDZ B30

2. po skončení stavby bude provedena obnova VDZ + přechod pro chodce viz. nákres

3. v případě potřeby zajistí dodavatel práci krátkodobé ruční řízení provozu pomocí náležitě poučených a vybavených pracovníků - průjezd vozidel IZS!!!, stavby atd.

4. dopravní značky reflexní, základní velikost

5. vzdálenosti dle TP 66 – II. vydání

6. světla typ 1.

Vyjádření Policie ČR-DI Karlovy Vary:

Zbyněk Morávek
Karlovy Vary 9.1.2026

místopis:

A15+B20a(30)+E7b- Kpt. Jaroše (středový ostrůvek)

A15+B20a(30) - Chebská v obou směrech

Z4 - etapa 1 a 2

Z2+B30 - etapa 2 a 3

13. 04. 2026
Příloha k č.j.

5 102709/26-5

MAGISTRÁT MĚSTA
KARLOVY VARY

(00) 517 17

POLICIE ČESKÉ REPUBLIKY
Krajské ředitelství policie Karlovarského kraje
dopravní inspektorát
Rolavská 386, 360 17 Karlovy Vary

Č. j. KRPK-3918-2/ČJ-2026-190306

Karlovy Vary 30. ledna 2026
Počet stran: 2

FLEX dopravně inženýrské služby s. r. o.
Rosnická 118
360 10 Karlovy Vary

K. Vary - návrh dopravního značení pro přechodnou úpravu silničního provozu, zvláštní užívání PK pro stavbu „K. Vary ul. Chebská – výstavba ochranného ostrůvku“ – žádost o stanovisko.

K č.j.:

Žadatel: Zbyněk Morávek

Policie ČR, Dopravní inspektorát v Karlových Varech (dále jen „DI K. Vary“) jako dotčený orgán dle ust. § 77 odst. (2) písm. b) a v souladu s ust. § 77 odst. (3) zákona 361/2000 Sb., o provozu na pozemních komunikacích a o změnách některých zákonů, ve znění pozdějších předpisů, posoudil Vaši žádost o vyjádření k návrhu stanovení přechodné úpravy provozu (k návrhu dopravního značení a zařízení) na komunikaci ul. Chebská a Kpt. Jaroše v K. Varech při provádění výše uvedené stavby.

DI K. Vary **s o u h l a s í s návrhem stanovení přechodné úpravy provozu** (s návrhem dopravního značení a dopravního zařízení) na komunikaci ul. Chebská a Kpt. Jaroše v K. Varech v K. Varech (viz. přílohy) z důvodu označení pracovních míst pro výše uvedený stavební záměr.

Dopravní značení bude osazeno pouze na dobu nezbytně nutnou k provedení výše uvedených prací a to plně v souladu s ust. § 78 odst. (3) zákona č. 361/2000 Sb., o provozu na pozemních komunikacích a o změnách některých zákonů, ve znění pozdějších předpisů.

V případě potřeby bude provoz řízen náležitě poučenými pracovníky dle ust. § 79 odst. (1) písm. i) zákona č. 361/2000 Sb., o provozu na pozemních komunikacích a o změnách některých zákonů, ve znění pozdějších předpisů a bude toto probíhat plně v souladu s ust. § 79 zákona č. 361/2000 Sb., o provozu na pozemních komunikacích a o změnách některých zákonů, ve znění pozdějších předpisů.

DI K. Vary dále požaduje, aby diagram 1 viz. příloha, byl dle schématu B/7 z TP 66.

DI K. Vary **souhlasí se zvláštním užíváním** dotčeného úseku komunikace ul. Chebská v K. Varech viz. přílohy dle ust. § 25 odst. (1) z důvodu uvedeného v § 25 odst. (6) písm. (c) bodu 2. a 3. zákona č. 13/1997 Sb. o pozemních komunikacích v platném znění dle přílohy

13. 04. 2026 Příloha k č.j.
51057/01/26-5
MAGISTRÁT MĚSTA
KARLOVY VARY
(001) 617

žádosti po dobu prací, které budou prováděny tak, aby dopravní omezení na daném úseku komunikace bylo co možná minimální jak z hlediska velikosti záboru, tak doby zvláštního užívání.

DI K. Vary požaduje obnovení vodorovného dopravního značení na dotčené části komunikace v plném rozsahu.

Policie České republiky, jako dotčený orgán při stanovení přechodné úpravy provozu na pozemních komunikacích a užití zařízení pro provozní informace, a dále jako dotčený orgán vydávající závazné stanovisko k užívání silnic a místních komunikací jiným než obvyklým způsobem nebo k jiným účelům, než pro které jsou určeny (dále jen "zvláštní užívání") může-li toto zvláštní užívání ovlivnit bezpečnost nebo plynulost silničního provozu, s předloženým návrhem souhlasí, neboť tento odpovídá obecným požadavkům na bezpečnost a plynulost provozu na pozemních komunikacích.

Zpracoval:
por. Bc. Pavel Písařík

npor. Mgr. Petr Mareš
vedoucí oddělení

13. 04. 2026 Příloha k č.j.
51057/01/26-5.
MAGISTRÁT MĚSTA
KARLOVY VARY
(EMP) 2/4