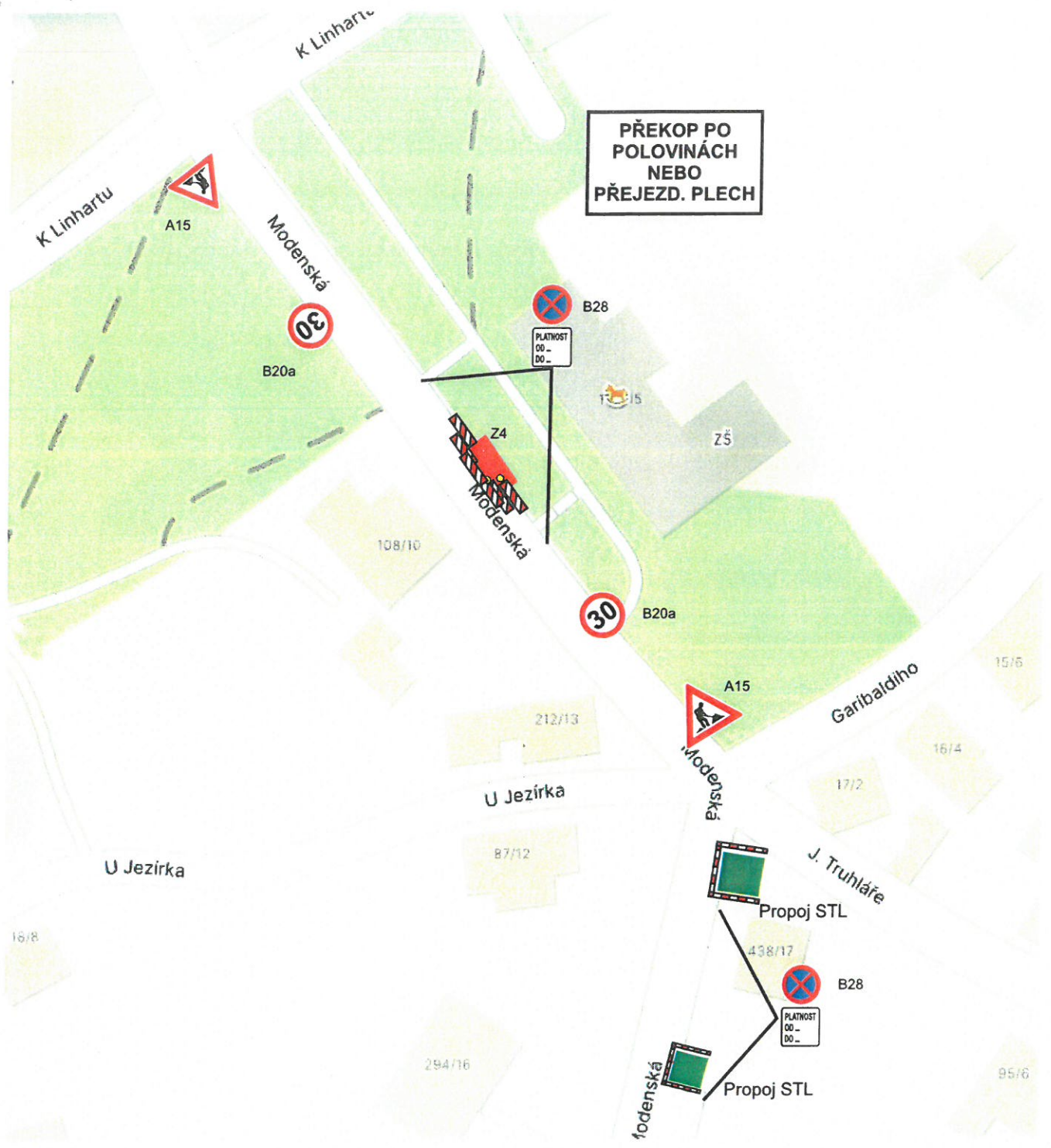


1) Modenská



31. 03. 2025


Příloha k čj.

5400/09/25-H.

MAGISTRÁT MĚSTA
KARLOVY VARY

[Handwritten signature]

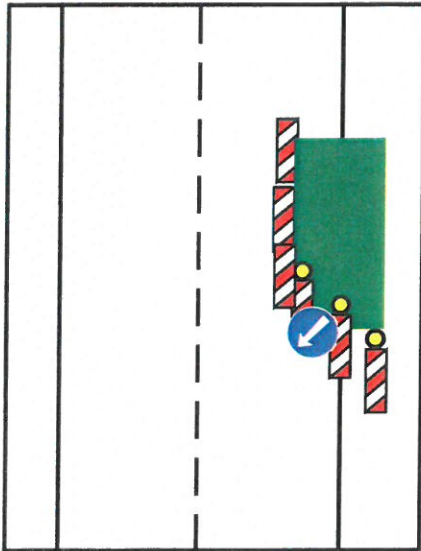
2) K Linhartu, Lesní


 Osadit B28 v místech kde budou probíhat práce.

PLATNOST
OD ...
DO ...

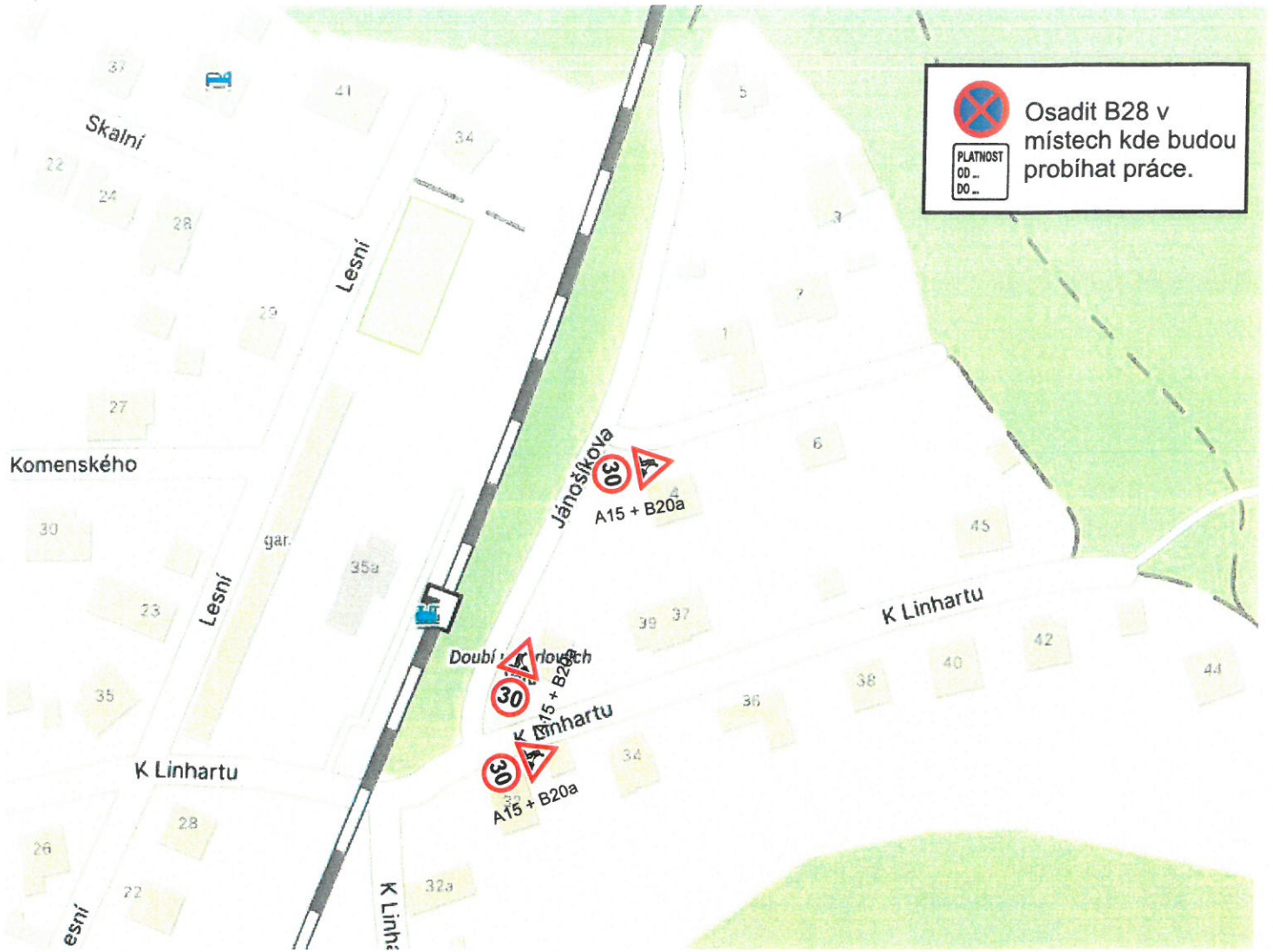


Předpokládá se, že vždy zůstane zachován jeden jízdní pruh šířky 3m, tzn. překopy po 1/2 komunikace nebo s použitím mobilních přejezdových desek

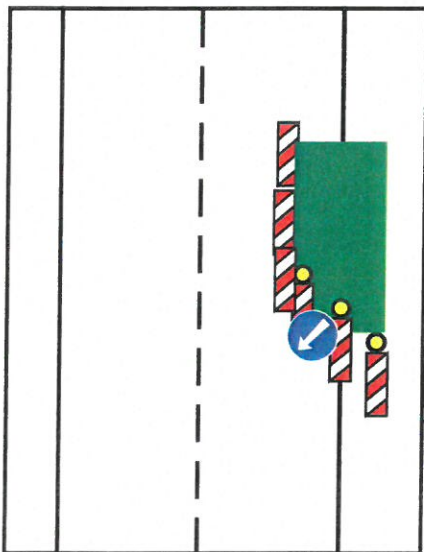


31. 03. 2025
 Pilička k & J.
 5100/03/25-4.
 MAGISTRÁT MĚSTA
 KARLOV VARY


3) K Linhartu a Jánošíkova

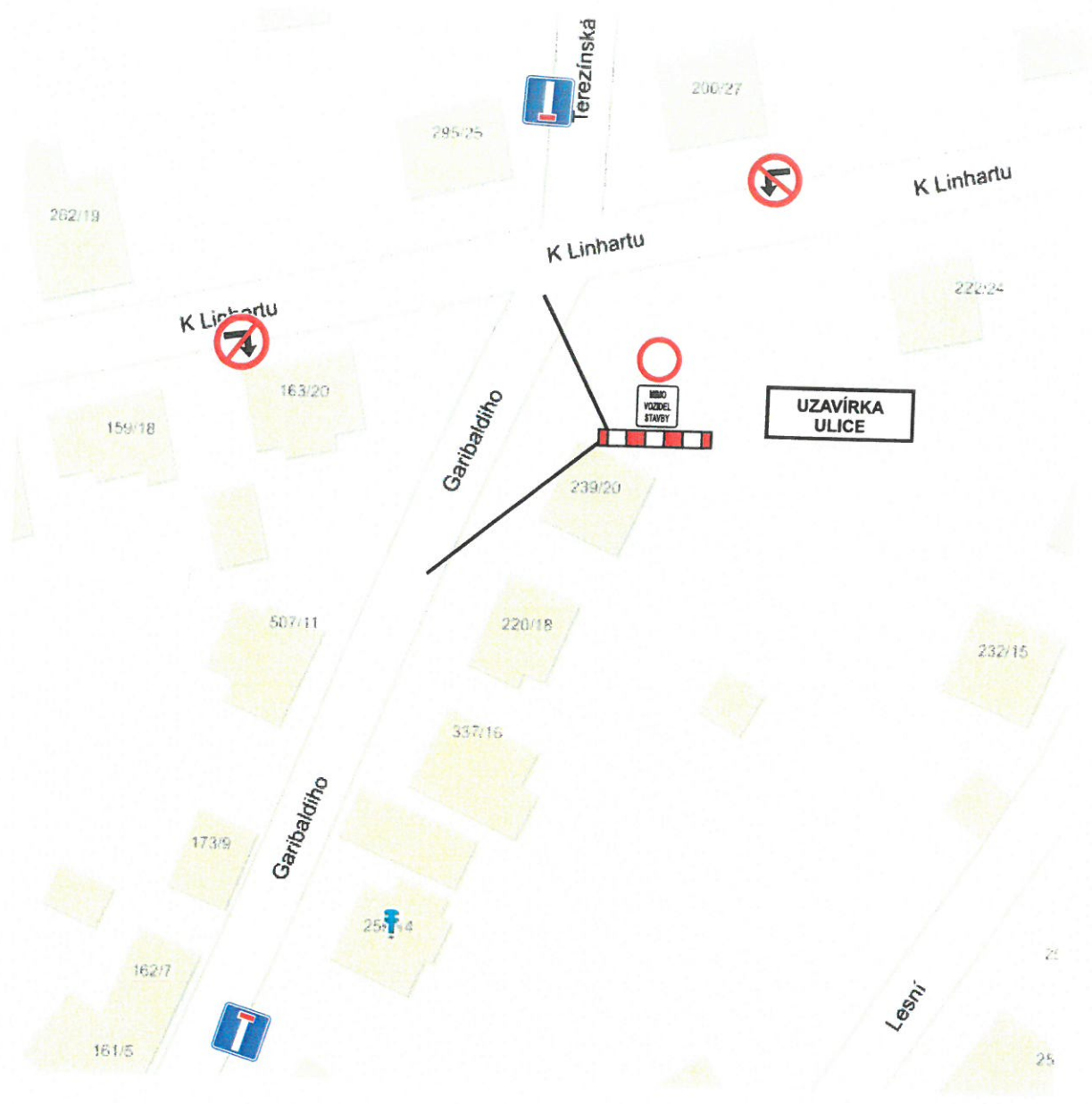


Předpokládá se, že vždy zůstane zachován jeden jízdní pruh šířky 3m, tzn. překopy po 1/2 komunikace nebo s využitím mobilních přejezdových desek



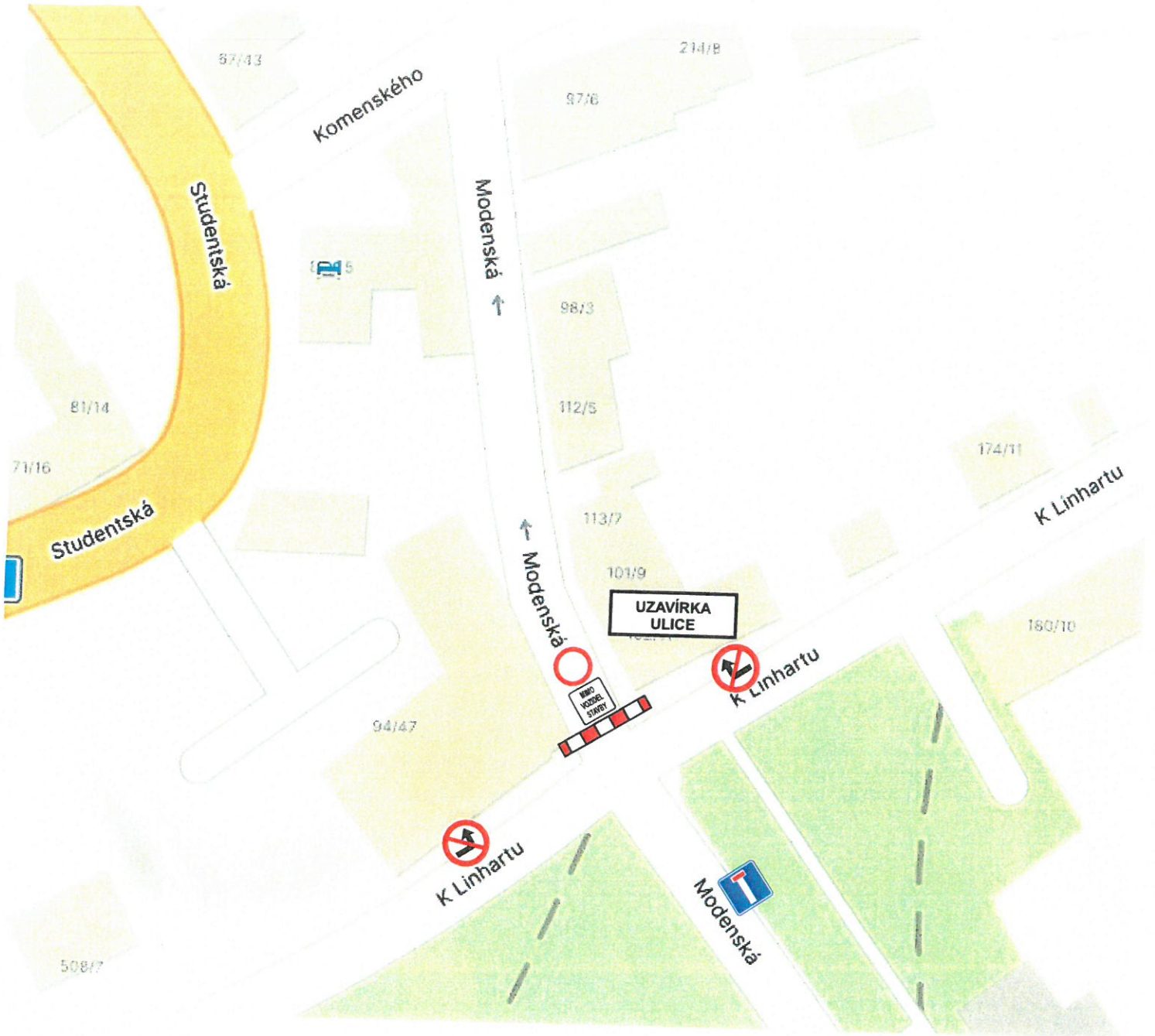
31. 03. 2025
 Příloha k čj.
 5400/0/25-4.
 MAGISTRÁT MĚSTA
 KARLOVY VARY
 (60) 4/10

4) Garibaldiho - na konci ulice bude část ulice uzavřena z ul. K Linhartu z důvodu propoje STL



31. 03. 2025
Příloha k č.j.
5400/03/25-4
MAGISTRÁT MĚSTA
KARLOVY VARY
5/10

5) Modenská - upína uzavírka z důvodu vedení plynu ve středu komunikace



31. 03. 2025

Příloha k čj.
5400/03/25-4.

MAGISTRÁT MĚSTA
KARLOVY VARY



Označení dle TP66 B: Reko MS Doubí

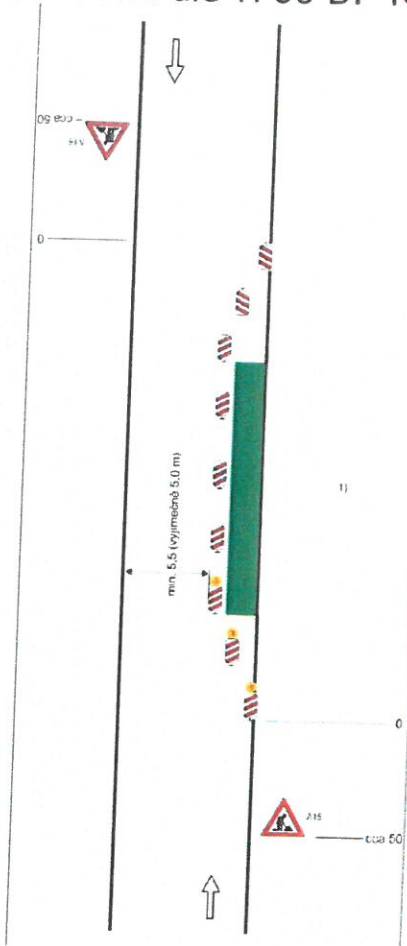


Schéma B/1

Standardní pracovní místo na pozemní komunikaci s malým dopravním zatížením.

příčná uzávěra jednostrannými směrovacími deskami
odstup podélně 1-2 m
příčně 0,6 - 1 m

podélná uzávěra oboustrannými směrovacími deskami
odstup max. 10 m

příčná uzávěra jednostrannými směrovacími deskami
odstup podélně 1-2 m
příčně 0,6 - 1 m
výstražná světla typu 1 na každé směrovací desce

1) užití dopravních značek a dopravních zařízení v případě souběžných parkovacích pruhů, chodníků a/nebo stezek pro cyklisty podle schémat B/16 až B/20

vzdálenosti v metrech

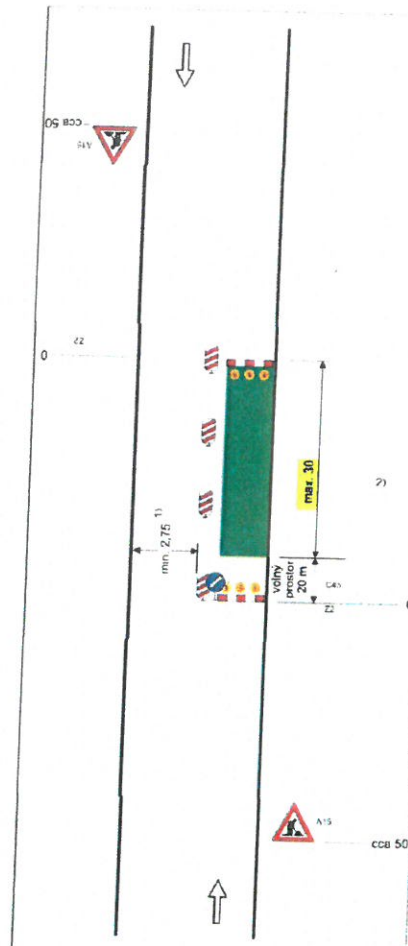


Schéma B/2

Standardní pracovní místo na pozemní komunikaci s malým dopravním zatížením. Zúžení vozovky na jeden jízdní pruh.

příčná uzávěra zábranou minimálně 3 výstražná světla typu 1

podélná uzávěra oboustrannými směrovacími deskami
odstup max. 10 m

podélná uzávěra zábradlím na straně chodníku/stezky pro cyklisty

příčná uzávěra zábranou minimálně 3 výstražná světla typu 1

1) může být ve výjimečných případech menší (viz kap. 6.1.2.)

2) užití dopravních značek a dopravních zařízení v případě souběžných parkovacích pruhů, chodníků a/nebo stezek pro cyklisty podle schémat B/16 až B/20

vzdálenosti v metrech

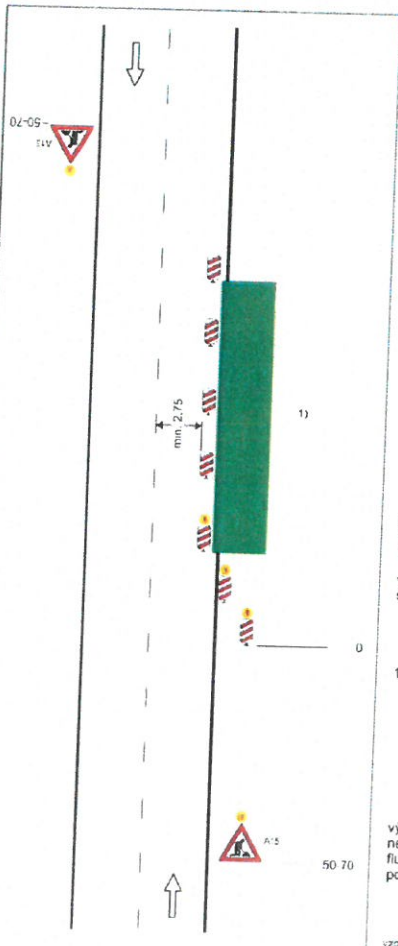


Schéma B/3

Standardní pracovní místo Zúžení jízdního pruhu.

podélná uzávěra oboustrannými směrovacími deskami
odstup max. 10 m

příčná uzávěra jednostrannými směrovacími deskami
odstup podélně 1-2 m
příčně 0,6 - 1 m
výstražná světla typu 1 na každé směrovací desce

1) užití dopravních značek a dopravních zařízení v případě souběžných parkovacích pruhů, chodníků a/nebo stezek pro cyklisty podle schémat B/17 až B/20

výstražné světlo typu 1 nebo značka umístěna na fluorescenčním žlutozeleném podkladu, v protisměru shodně

vzdálenosti v metrech

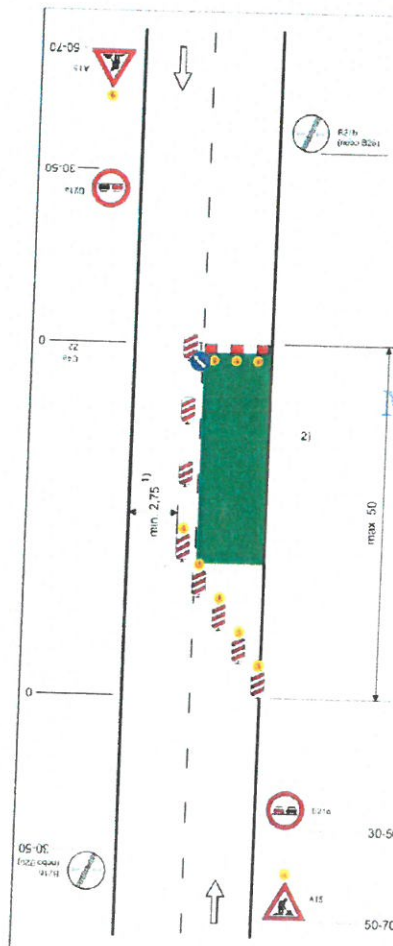


Schéma B/5.1

Standardní pracovní místo. Zúžení vozovky na jeden jízdní pruh.

výstražné světlo typu 1 nebo značka umístěna na fluorescenčním žlutozeleném podkladu, v protisměru shodně

příčná uzávěra zábranou minimálně 3 výstražná světla typu 1

podélná uzávěra oboustrannými směrovacími deskami
odstup max. 10 m

příčná uzávěra jednostrannými směrovacími deskami
odstup podélně 1-2 m
příčně 0,6 - 1 m
výstražná světla typu 1 na každé směrovací desce

1) může být ve výjimečných případech menší (viz kap. 6.1.2.)

2) užití dopravních značek a dopravních zařízení v případě souběžných parkovacích pruhů, chodníků a/nebo stezek pro cyklisty podle schémat B/16 až B/20

vzdálenosti v metrech

31. 03. 2025
Příloha k č. 5400/09/25-4.

MAGISTRÁT MESTA
KARLOVY VARY

2/10

POLICIE ČESKÉ REPUBLIKY
Krajské ředitelství policie Karlovarského kraje
Dopravní inspektorát
Rolavská 386, 360 17 Karlovy Vary

Č. j. KRPK-20411-2/ČJ-2024-190306

Karlovy Vary 4. dubna 2024
Počet stran: 2

HAREX INVEST s.r.o.
Chebská 169/38
360 06 Karlovy Vary

Karlovy Vary - Doubí místní komunikace – návrh dopravního značení pro přechodnou úpravu silničního provozu, zvláštní užívání PK pro stavbu „Karlovy Vary - Doubí – rekonstrukce plynovodu – žádost o stanoviště.

K č.j.:

Žadatel: Aleš Harna

Policie ČR, Dopravní inspektorát v Karlových Varech (dále jen „DI K. Vary“) jako dotčený orgán dle ust. § 77 odst. (2) písm. b) a v souladu s ust. § 77 odst. (3) zákona 361/2000 Sb., o provozu na pozemních komunikacích a o změnách některých zákonů, ve znění pozdějších předpisů, posoudil Vaši žádost o vyjádření k návrhu stanovení přechodné úpravy provozu (k návrhu dopravního značení a zařízení) na místní komunikaci /MK/ v Karlových Varech - Doubí viz. přílohy při provádění výše uvedené stavby.

DI K. Vary **s o u h l a s í s návrhem stanovení přechodné úpravy provozu** (s návrhem dopravního značení a dopravního zařízení) **na MK** v Karlových Varech - Doubí (viz. přílohy) z důvodu označení pracovních míst pro výše uvedený stavební záměr.

Dopravní značení bude osazeno pouze na dobu nezbytně nutnou k provedení výše uvedených prací a to plně v souladu s ust. § 78 odst. (3) zákona č. 361/2000 Sb., o provozu na pozemních komunikacích a o změnách některých zákonů, ve znění pozdějších předpisů.

V případě potřeby bude provoz řízen náležitě poučenými pracovníky dle ust. § 79 odst. (1) písm. i) zákona č. 361/2000 Sb., o provozu na pozemních komunikacích a o změnách některých zákonů, ve znění pozdějších předpisů a bude toto probíhat plně v souladu s ust. § 79 zákona č. 361/2000 Sb., o provozu na pozemních komunikacích a o změnách některých zákonů, ve znění pozdějších předpisů.

DI K. Vary **souhlasí se zvláštním užíváním** dotčeného úseku MK v Karlových Varech - Doubí dle ust. § 25 odst. (1) z důvodu uvedeného v § 25 odst. (6) písm. (c) bodu 3. zákona č. 13/1997 Sb. o pozemních komunikacích v platném znění dle přílohy žádosti po dobu prací, které budou prováděny tak, aby dopravní omezení na daném úseku komunikace bylo co možná minimální jak z hlediska velikosti záboru, tak doby zvláštního užívání.

31. 03. 2025 příloha k ČJ.

3100/09/25-4.

MAGISTRÁT MĚSTA
KARLOVY VARY

(00)

07/40/11

Policie České republiky, jakožto dotčený orgán při stanovení přechodné úpravy provozu na pozemních komunikacích a užití zařízení pro provozní informace, a dále jako dotčený orgán vydávající závazné stanovisko k užívání silnic a místních komunikací jiným než obvyklým způsobem nebo k jiným účelům, než pro které jsou určeny (dále jen "zvláštní užívání") může-li toto zvláštní užívání ovlivnit bezpečnost nebo plynulost silničního provozu, s předloženým návrhem souhlasí, neboť tento odpovídá obecným požadavkům na bezpečnost a plynulost provozu na pozemních komunikacích.

Zpracoval:
por. Bc. Pavel Písařík

npor. Mgr. Petr Mareš
vedoucí oddělení