



**Střednědobý plán rozvoje
sociálních služeb
města Karlovy Vary
2024 – 2028**

Komunitní plánování sociálních služeb



OBSAH:

- 1. Úvodní slovo**
- 2. Plánování sociálních služeb ve městě Karlovy Vary**
 - 2.1. Principy plánování sociálních služeb**
 - 2.2. Proces tvorby Střednědobého plánu rozvoje sociálních služeb**
 - 2.3. Informace a zdroje potřebné k plánování a zpracování dokumentu**
- 3. Sociodemografická analýza města**
 - 3.1. Obyvatelstvo, demografie**
- 4. Financování sociálních služeb**
- 5. Sociální služby ve městě Karlovy Vary**
 - 5.1. Poskytovatelé sociálních služeb**
 - 5.2. Poskytovatelé ostatních služeb**
- 6. Priority, opatření, aktivity 2024-2028**
- 7. Hodnocení plnění plánu 2019 – 2023**
- 8. Závěr**

1. Úvodní slovo primátorky města



Vážení spoluobčané,

vítejte nad stránkami Střednědobého plánu rozvoje sociálních služeb města Karlovy Vary pro roky 2024-2028. Cílem tohoto dokumentu je shrnout současný stav poskytovaných služeb, analyzovat jejich budoucí potřebu a stanovit směr jejich dalšího rozvoje. Přitom je žádoucí zajistit vysokou kvalitu poskytovaných služeb, jejich optimální kapacitu a také efektivitu vynakládaných prostředků.

Tento plán není dílem nějakého jednotlivce, který si sedne, zapřemýšlí a své představy sepíše. Už dvacet let se naše město věnuje komunitnímu plánování sociálních služeb. To je proces, do kterého jsou zapojeni všichni zúčastnění, tedy ti, kdo sociální služby pro své občany musí zajistit, nazývaní zadavatelé, ti, kdo je občanům poskytují, tedy poskytovatelé, a samozřejmě také ti, kdo je potřebují a využívají, tedy jejich uživatelé. Díky tomu se daří služby nastavit tak, aby byly poskytovány efektivně, v místě a čase, kdy jsou potřeba, a také je možné průběžně reagovat na nově vznikající potřeby a nové cílové skupiny.

Sociální služby byly historicky chápány jako služby pro seniory, zdravotně postižené nebo osoby bez přístřeší, obvykle poskytované v nějakém pobytovém zařízení. Skutečnost je ale taková, že sociální služby mají pomáhat všem, kteří tuto pomoc potřebují, aby se mohli oni nebo jejich blízcí co nejvíce zapojit do života, případně aby nebyli ohroženi vyloučením nebo jinými sociálně patologickými jevy. Pomáhají tak nejen lidem se zdravotním omezením, ale také třeba lidem s omezením smyslovým, lidem v akutní nepříznivé sociální situaci, lidem částečně nesoběstačným, lidem se závislostmi, lidem či dětem ohroženým vyloučením, a podobně. Jedním z cílů sociálních služeb je dostat službu ke klientovi v jeho přirozeném prostředí, pokud je to možné, a tím mu s dopomocí umožnit pokračovat v plnohodnotném životě.

Chtěla bych na tomto místě vyzdvihnout práci poskytovatelů, kteří se jednak věnují přímo klientům a tím zvyšují kvalitu jejich života, ale také své zkušenosti z praxe aktivně přenášejí právě do komunitního plánování. Věřím, že i díky tomu může být naše město lepším místem pro život nás všech, jeho občanů.

Ing. Andrea Pfeffer Ferklová, MBA
primátorka města Karlovy Vary

2. PLÁNOVÁNÍ SOCIÁLNÍCH SLUŽEB VE MĚSTĚ KARLOVY VARY

Vize: „Široká, funkční, vzájemně provázaná a dostupná síť sociálních a návazných služeb pro všechny občany města Karlových Varů, kteří se ocitli v nepříznivé sociální situaci“.

Cíle směřující k naplnění vize

- **Udržení stávající sociální sítě sociálního poradenství, sociální péče a sociální prevence, včetně jejich přirozeného rozvoje**
- **Udržení návazných služeb a jejich přirozený rozvoj**
- **Zřízení a zahájení nových služeb sociálního poradenství, sociální péče a sociální prevence na základě zjištěných potřeb obyvatel města Karlovy Vary**

2.1. Principy plánování sociálních služeb

Zákon č. 108/2006 Sb., o sociálních službách, ve znění pozdějších předpisů zavedl pro kraje povinnost podle § 95 písm. d) a pro obce možnost dle § 94 písm. d) zpracovávat střednědobé plány rozvoje sociálních služeb. Statutární město Karlovy Vary zvolilo pro plánování sociálních služeb metodu komunitního plánování. Jedná se o metodu, která výrazně posiluje principy zastupitelské demokracie a umožňuje navrhnout jedinečný systém sociálních služeb a souvisejících aktivit plně odpovídající místním podmínkám a zdrojům. Je otevřeným procesem zjišťování potřeb, zdrojů a hledání nejlepších řešení v oblasti sociálních služeb. Posiluje sociální soudržnost komunity, podporuje sociální začleňování a předchází sociálnímu vyloučení jednotlivců i skupin. Komunitní plány obcí slouží krajům jako podklad pro získávání objektivních informací.

PRINCIPY komunitního plánování vyjadřují hodnoty, které přináší metoda komunitního plánování a ke kterým je třeba se v praxi plánování sociálních služeb vztahovat. Hodnoty, které se odrážejí v principech, tak odlišují metodu komunitního plánování od jiných plánovacích postupů.

Tato metoda do oblasti plánování sociálních služeb přináší:

- ✓ důraz na aktivní roli uživatelů sociálních služeb a zastoupení jejich zájmů v procesu plánování

- ✓ zapojení širokého okruhu lidí a spolupracovníků
- ✓ opakované ověřování závěrů s přáním veřejnosti
- ✓ důraz na vyjednávání a zplnomocnění veřejnosti kontrolovat postup rozhodování i realizace

- **PRINCIP triády**

V rámci metody komunitního plánování společně plánují tři strany:

- poskytovatelé
- zadavatelé
- uživatelé

Zadavatel

je odpovědný za zajištění sociálních služeb na příslušném území. Zadavateli služeb jsou především obce a kraje a volbami pověřeni zastupitelé – nesou hlavní odpovědnost za kvalitu a dostupnost sociálních služeb. Zadavatelé služby platí, zřizují, zadávají, organizují a konají na ně výběrová řízení. Jejich cílem je „nakoupit“ občanům potřebné služby co nejkvalitněji a nejlevněji.

Poskytovatelem

sociálních služeb je subjekt služby poskytující, a to jako NNO nebo organizace zřízené obcí nebo krajem. Poskytovatelé vytvářejí plány nebo projekty na zachování a rozšiřování svých zařízení, pracovních míst a služeb, které poskytují. Jejich cílem je svá zařízení udržet a dále rozvíjet. Soutěží na trhu o získání

prostředků na udržení své existence především dostupností, cenou a kvalitou služeb, které nabízejí.

Uživatелеm

se rozumí osoba, které jsou sociální služby poskytovány. Jsou nejpočetnější skupinou a ti nejdůležitější. Cílem uživatelů je vést plnohodnotný a spokojený život, k jehož dosažení potřebují služby, poskytované lidsky, dostupné fyzicky i finančně. Proto je potřeba, aby byly služby kvalitní a především byly poskytovány s plným respektem k důstojnosti a jedinečnosti člověka. V procesu KPSS mají uživatelé jedinečnou, nezastupitelnou a nenahraditelnou roli. Především jedině oni mohou poskytnout důležité informace o kvalitě sociálních služeb.

- **PRINCIP hospodárnosti a efektivity**

Finanční prostředky veřejných rozpočtů na zabezpečení sociální politiky jsou vynakládány efektivně a hospodárně.

- **PRINCIP rovnosti**

1. Každý má právo starat se o věci veřejné a společné.

Komunitní plánování propojuje aktivitu občanů a rozhodování úřadu samosprávy.

2. Každý má právo se vyjádřit a právo promluvit.

Je legitimní mluvit za sebe samotného i bez pověření, funkce nebo mandátu od zájmové skupiny.

3. Nikdo nesmí být vylučován ani diskriminován.

Organizace a procesy plánování musí zajistit všem účastníkům rovnost postavení a hlasu v průběhu všech jednání. Jedině tak je možná spolupráce, při níž jsou ke společnému prospěchu využity jedinečné znalosti, zkušenosti, dovednosti a nakonec i formální mocenská postavení jednotlivců. Legitimitu sociálním službám dávají přání a potřeby uživatelů.

- **PRINCIP kvality služeb a jejich dostupnost**

Aktivní zjišťování skutečných potřeb sociálních služeb na stanoveném území za účasti všech zainteresovaných stran.

- **PRINCIP dohody**

Komunitní plán je svého druhu smlouva, ve které se tři strany (princip triády) navzájem zavazují ke spolupráci a součinnosti. Svobodný a informovaný souhlas musí být výsledkem svobodné rozpravy a demokratické spolupráce – tj. „dokud nesouhlasí všichni, není odsouhlaseno nic“. Dohoda nejen o záměrech, ale rovněž o způsobu a postupu realizace odsouhlasených aktivit.

- **PRINCIP transparentnosti, informovanosti**

Komunitní plánování sociálních služeb se zabývá věcmi veřejnými. Informace o dění v něm (o průběhu a výstupech) jsou veřejnosti plně přístupné.

- **PRINCIP proveditelnosti**

Plánování sociálních služeb a jeho rozsah musí být přiměřené místnímu společenství, jeho podmínkám a přání lidí.

- **PRINCIP cykličnosti**

Komunitní plánování se vyvíjí ve spirále, kdy se jednotlivé fáze a daná témata cyklicky opakují. Tento proces umožňuje optimální nastavení a řízení sociální politiky obcí tak, že vychází ze skutečných potřeb obyvatel.

- **PRINCIP kompetence účastníků**

V řízení plánování sociálních služeb musí být profesionalita, kompetentnost lidí s jasnými zodpovědnostmi a pozicí.

- **PRINCIP monitoringu**

Zajištění dohledu nad plněním stanovených vizí.

Komunitní plánování je založeno na základních hodnotách úzce souvisejících zejména s principy sociálního začleňování.

Jde především o zvyšování dostupnosti alternativních služeb k péči institucionální – ústavní, které podporují setrvání lidí ve svém domácím prostředí, o zvyšování kvality služeb s důrazem na zajištění lepší ochrany práv uživatelů služeb a o spolupráci a propojenost s ostatními systémy (zdravotnictví, vzdělávání, bydlení, zaměstnávání).

PLÁNOVÁNÍ SOCIÁLNÍCH SLUŽEB VE VZTAHU K POLITIKÁM EVROPSKÉ UNIE A ČESKÉ REPUBLIKY

Plánování sociálních služeb metodou komunitního plánování je jedním ze způsobů, jak efektivně naplňovat hlavní cíle a principy sociální politiky EU a České republiky. K tomu je nutná znalost celé řady dokumentů a uvědomění si oficiálního rámce a kontextu sociálních služeb.

Veškeré aktivity, činnosti a směřování, které se dějí a realizují při plánování sociálních služeb na daném území, musí být v souladu s tímto rámcem a kdykoliv musí být patrné a prokazatelné, jak a čím přispívají k jeho naplňování.

A/ EVROPSKÁ UNIE

Amsterodamská smlouva – zakotvena sociální politika EU

Lisabonský proces – řídí sociální politiku EU ve smyslu ekonomické vize

Evropský sociální program – sociální služby a jejich plánování jako nástroj k dosažení cílů v oblasti boje proti chudobě

Evropská sociální charta – naplňování základních práv občanů na:

- sociální a zdravotní pomoc
- sociální zabezpečení
- využívání sociální péče

Evropská unie klade na služby v obecném zájmu, tedy i sociálním, tři klíčové požadavky:

- kvalita – souhrn vlastností a charakteristik služby, souvisejících s jejich schopností uspokojit známé, nebo předpokládané potřeby uživatele,
- dostupnost – fyzická, ekonomická, sociální, informační, psychologická,
- ochrana uživatele – bezpečnost, transparentnost, aktivní účast uživatelů při plánování i poskytování služby.

Plánování sociálních služeb metodou komunitního plánování ve spojení se zaváděním standardů kvality sociálních služeb je nástrojem, který vede k naplnění těchto požadavků.

B/ VLÁDA ČR

Národní akční plány sociálního začleňování (na stanovené období)

- dílčí politiky a koncepce vlády v souvislosti s potřebami lidí z ohrožených skupin a sociálními službami,
- podpora rozhodovacích procesů na místní a regionální úrovni,
- vytvoření 14 plánů rozvoje sociálních služeb krajů k zajištění dostupnosti sociálních služeb.

Národní strategie rozvoje sociálních služeb 2016 - 2025

- strategický a programový dokument MPSV ČR,
- definice základních principů transformace sociální politiky ČR,
- klíčová role obcí v komunitním plánování,
- přesně určuje poslání sociálních služeb.

Zákon č. 108/2006 Sb., o sociálních službách, ve znění pozdějších předpisů,

- stanoví povinnosti ve vztahu k plánování sociálních služeb
- definuje typy sociálních služeb
- určuje smluvní princip poskytování sociálních služeb
- povinnost registrace pro poskytovatele
- popisuje součinnost a spolupráci obcí, krajů a MPSV ČR při plánování sociálních služeb
- zakotvuje pojem plán rozvoje sociálních služeb
- vymezuje náplň sociálních služeb – národní priority

C/ OBCE A KRAJE

Zákon č. 128/2000 Sb., o obcích

Zákon č. 129/2000 Sb., o krajích

Dále jsou obce vázány: Evropskou sociální chartou, Listinou práv a svobod, Ústavou ČR

Je žádoucí, aby na úrovni obcí a krajů vznikaly programové dokumenty, které budou řešit a vymezovat směry a cíle sociální politiky, včetně oblasti sociálních služeb a jejich plánování.

Nástrojem pro řízení politiky sociálních služeb Karlovarského kraje jsou zásady rozvoje sociálních služeb ve Střednědobém plánu rozvoje sociálních služeb v Karlovarském kraji na období 2024 - 2026.

Prostřednictvím sociálních služeb je zajišťována pomoc při péči o vlastní osobu, zajištění stravování, ubytování, pomoc při zajištění chodu domácnosti, ošetřování, pomoc s výchovou, poskytnutí informací, zprostředkování kontaktů se společenským prostředím, pomoc při posuzování práv a zájmů, psychoterapie a socioterapie.

Cílem služeb bývá mimo jiné

- podporovat rozvoj nebo alespoň zachování stávající soběstačnosti uživatele, jeho návrat do vlastního

domácího prostředí, obnovení nebo zachování původního životního stylu

- rozvíjet schopnosti uživatelů služeb a umožnit jim, pokud toho mohou být schopni, vést samostatný život
- snížit sociální a zdravotní rizika související se způsobem života uživatelů

Základními činnostmi při poskytování sociálních služeb jsou pomoc při zvládnutí běžných úkonů péče o vlastní osobu, pomoc při osobní hygieně nebo poskytnutí podmínek pro osobní hygienu, poskytnutí stravy nebo pomoc při zajištění stravy, poskytnutí ubytování nebo pomoc při zajištění bydlení, pomoc při zajištění chodu domácnosti, výchovné, vzdělávací a aktivizační činnosti, poradenství, zprostředkování kontaktu se společenským prostředím, terapeutické činnosti a pomoc při prosazování práv a zájmů.

Sociální služby pomáhají lidem žít běžným životem - umožňují jim pracovat, nakupovat, navštěvovat školy, navštěvovat místa víry, účastnit se aktivit volného času, starat se sám o sebe a o domácnost, apod. Zaměřují se na zachování co nejvyšší kvality a důstojnosti jejich života. Sociální služby jsou poskytovány jednotlivcům, rodinám i skupinám obyvatel. Mezi nejpočetnější skupiny příjemců sociálních služeb patří zejména senioři, lidé se zdravotním postižením, rodiny

s dětmi, ale také lidé, kteří z různých důvodů žijí “na okraji” společnosti.

2.2. Proces tvorby Střednědobého plánu rozvoje sociálních služeb

Komunitní plán rozvoje sociálních služeb města Karlovy Vary je výsledkem spolupráce a aktivního přístupu organizačních struktur KPSS – řídicí skupiny, pracovních skupin rozdělených dle cílových skupin, řízené koordinátorem komunitního plánování.

Koordinátor komunitního plánování

Koordinátorem komunitního plánování je zaměstnanec Magistrátu města Karlovy Vary, který zodpovídá za koordinaci procesu komunitního plánování. Svolává a řídí jednání řídicí skupiny a pracovních skupin a zodpovídá za komunikaci mezi nimi. Dále zpracovává plán rozvoje sociálních služeb, zpracovává podklady za všechny pracovní skupiny, podklady pro vedení města. Spolupracuje na přípravě aktivit směřujících k prezentaci sociálních služeb souvisejících aktivit na veřejnosti.

Řídicí skupina komunitního plánování

Řídicí skupina je základním řídicím článkem struktury komunitního plánování. Jejími členy jsou poskytovatelé, uživatelé a koordinátor komunitního plánování. Jako host je

zde pravidelně vedoucí odboru sociálních věcí a další zainteresovaní. Řídící skupina připomínkuje znění konkrétních cílů a opatření, schvaluje organizační změny ve struktuře komunitního plánování, vypořádává připomínkové řízení, navrhuje podobu znění komunitního plánu.

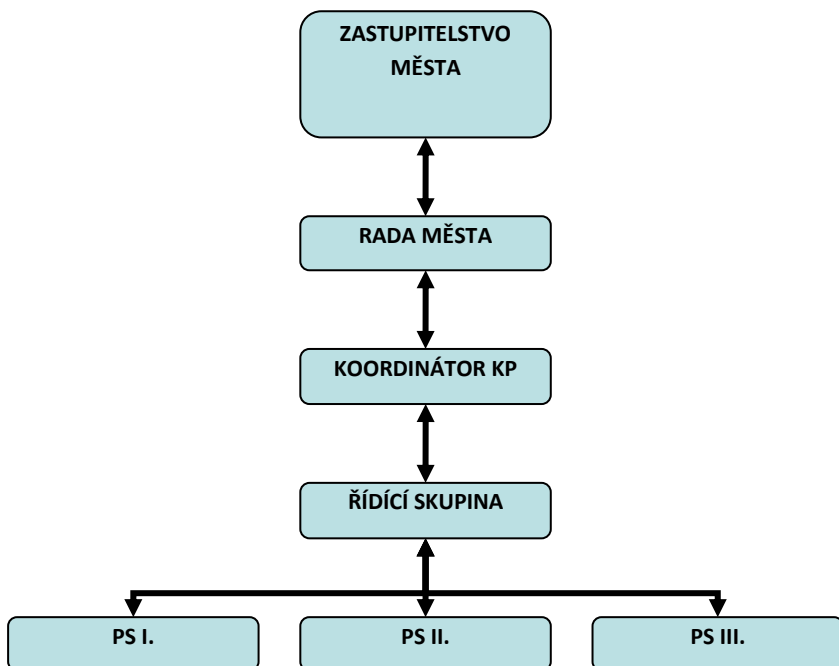
Pracovní skupiny

Pracovní skupiny jsou svojí činností odpovědné řídicí skupině KP. Jsou zaměřeny na jednotlivé cílové skupiny obyvatel, které potřebují pomoc a podporu při řešení jejich specifických potřeb prostřednictvím sociálních služeb a souvisejících aktivit. Pracovní skupiny tvoří zástupci zadavatele (zaměstnanci Statutárního města Karlovy Vary), zástupci uživatelů a zástupci poskytovatelů. Pracovní skupiny zodpovídají za vytváření profilu příslušné cílové skupiny, definic problémových oblastí, formulaci jednotlivých cílů a opatření.

V rámci komunitního plánování v Karlových Varech působí tři pracovní skupiny:

- I. ZDRAVOTNĚ A MENTÁLNĚ POSTIŽENÍ, SENIOŘI
- II. DĚTI, MLÁDEŽ, RODINA
- III. OSOBY OHROŽENÉ KRIZÍ

Organizační struktura komunitního plánování v Karlových Varech:



Komunitní plán rozvoje sociálních služeb je zpracovaný v souladu s platnými Metodikami MPSV ČR. Jeho návrh byl projednán politickými orgány města Karlovy Vary (Rada města Karlovy Vary a Zastupitelstvo města Karlovy Vary) v prosinci 2023.

Řídící skupina KPSS města Karlovy Vary

Je složená ze zástupců těchto organizací:

- koordinátorka komunitního plánování sociálních služeb, odbor sociálních věcí, Magistrát města Karlovy Vary
- MZSS příspěvková organizace
- Armáda spásy v České republice
centrum sociálních služeb Armády spásy
- Tyfloservis, o. p. s.
- Farní charita Karlovy Vary, vedoucí Denního stacionáře pro zdravotně a mentálně postižené, vedoucí Sociálně terapeutických dílen
- Národní rada osob se zdravotním postižením ČR, krajská koordinátorka
- Tichý svět, o.p.s.- nasloucháme neslyšícím
- zástupce uživatele

Pracovní skupina I. (ZDRAVOTNĚ A MENTÁLNĚ POSTIŽENÍ, SENIOŘI)

Je složená ze zástupců těchto organizací:

- koordinátorka komunitního plánování sociálních služeb, odbor sociálních věcí, Magistrát města Karlovy Vary

- sociální pracovník, odbor sociálních věcí, Magistrát města Karlovy Vary
- Agentura domácí péče LADARA, o. p. s.
- Centrum pro zdravotně postižené Karlovarského kraje, o. p. s.
- Společnost Dolmen, z. ú.
- Global Partner Péče, z. ú.
- Fokus Karlovarský kraj, z. ú.
- Dobrovolnické centrum INSTAND, z. ú.
- zástupce uživatele

Pracovní skupina II. (DĚTI, MLÁDEŽ, RODINA)

Je složená ze zástupců těchto organizací:

- koordinátorka komunitního plánování sociálních služeb, odbor sociálních věcí, Magistrát města Karlovy Vary
- vedoucí odboru sociálně-právní ochrany dětí, Magistrát města Karlovy Vary
- Mateřské centrum Karlovy Vary, z. s.
- SOS dětské vesničky, z. s.
- Středisko výchovné péče Karlovy Vary
- Armáda spásy v České republice, z. s., nízkoprahové zařízení pro děti a mládež
- zástupce uživatele

Pracovní skupina III. (OSOBY OHROŽENÉ KRIZÍ)

Je složená ze zástupců těchto organizací:

- koordinátorka komunitního plánování sociálních služeb, odbor sociálních věcí, Magistrát města Karlovy Vary
- sociální pracovník, odbor sociálních věcí, Magistrát města Karlovy Vary
- Farní charita Karlovy Vary
- Světlo Kadaň, z. s.
- Probační a mediační služby ČR
- Člověk v tísni, o. p. s.
- Správa uprchlických zařízení MV ČR, Centrum na podporu integrace cizinců
- zástupce uživatele

2.3. Informace a zdroje potřebné k plánování a zpracování dokumentu

Při tvorbě Střednědobého plánu rozvoje sociálních služeb města Karlovy Vary jsme vycházeli z několika zdrojů. Informační materiály, které byly vytvořeny v rámci komunitního plánování, šetření mezi poskytovateli, podklady zpracované v jednotlivých pracovních skupinách. Plán byl doplněn a upraven v rámci širokého procesu konzultací.

Při přípravě plánu byla respektována také existence Střednědobého plánu sociálních služeb Karlovarského kraje.

Cíle a opatření stanovené v SPRSS města Karlovy Vary budou financovány formou vícezdrojového financování. Náklady na jednotlivá opatření byly stanoveny ve spolupráci s poskytovateli sociálních a souvisejících služeb a programů. Jednotliví realizátoři opatření vycházeli ze svých kvalifikovaných odhadů a s ohledem na finanční plány svých organizací.

Město Karlovy Vary podporuje ročně ze svého rozpočtu neziskové organizace v oblasti sociálních služeb.

Přehled poskytnutých dotací:

ROK	ČÁSTKA
2019	6.560.000
2020	6.560.000
2021	6.920.000
2022	6.920.000
2023	6.920.000

3. SOCIODEMOGRAFICKÁ ANALÝZA MĚSTA

3.1. Obyvatelstvo, demografie

Statutární město Karlovy Vary je obcí s rozšířenou působností (pověření s výkonem určené části státní správy). Leží v západní části České republiky na soutoku řek Teplá a Ohře. Správní území města má rozlohu 5.909 ha, zahrnuje vlastní jádrové město a městské části.

Město Karlovy Vary je krajským městem Karlovarského kraje a významným dopravním uzlem.

Demografická ročenka okresů 2012 - 2022

ČSÚ/Karlovarský kraj/ tab. 4.2. Karlovy Vary - CZ 0412

počet obyvatel okresu Karlovy Vary (k 31.12.)

	2018	2019	2020	2021
počet obyvatel				
celkem	115014	114818	114374	110052
muži	56548	56436	56215	53934
ženy	58466	58382	58159	56118

	2018	2019	2020	2021
živě narození				
celkem	1021	1042	1035	1017
chlapci	490	535	558	494
dívky	531	507	477	523
zemřelí celkem	1303	1324	1599	1652
přistěhovalí				
celkem	2073	2002	1841	1995
muži	1070	967	935	1035
ženy	1003	1035	906	960
vystěhovalí				
celkem	2105	1916	1721	1834
muži	1079	915	884	937
ženy	1026	1001	837	897

zveřejněno dne: 14. 10. 2022
 (data jsou platná ke dni zveřejnění)

Cizinci v ČR podle okresu (stav k 31.12.)

	2019	2020	2021	2022
Karlovy Vary	9813	10037	9767	17920

Státní občanství cizinců podle okresu (k 31.12.)

	2019	2020	2021	2022
Ukrajina	1912	1958	2194	10222
Slovensko	795	830	735	754
Vietnam	2463	2449	2452	2458
Polsko	1645	1626	1642	1610
Rusko	100	1194	117	128
Německo	1081	101	95	95
Bulharsko	202	122	213	222
Rumunsko	115	204	801	826
ostatní	1500	1553	1518	1605
CELKEM	9813	10037	9767	17920

pramen: Ředitelství služby cizinecké policie

4. FINANCOVÁNÍ SOCIÁLNÍCH SLUŽEB

System sociálních služeb zásadním způsobem ovlivňují vnější zdroje – finanční prostředky.

Sociální služby jsou zajišťovány tzv. vícezdrojovým způsobem financování.

Hlavními finančními zdroji sociálních služeb poskytovaných pro občany města Karlovy Vary jsou především:

- MPSV ČR
- Karlovarský kraj
- Statutární město Karlovy Vary
- Fondy Evropské unie
- Platby uživatelů
- Jiné resorty státní správy (ostatní ministerstva)
- Zdravotní pojišťovny
- Jiné zdroje (vlastní, dary, aj.)

1) Ministerstvo práce a sociálních věcí ČR

poskytuje v registru zapsaným poskytovatelům sociálních služeb dotaci ze státního rozpočtu prostřednictvím rozpočtu kraje. Výše dotace v úhrnu za jednotlivé kraje se (kromě dalších ukazatelů) stanoví na základě zpracovaného

Střednědobého plánu rozvoje sociálních služeb příslušného kraje.

Finanční podpora z rozpočtu Karlovarského kraje se poskytuje formou vyrovnávací platby v souladu s Rozhodnutím komise (2012/21/EU) ze dne 20. prosince 2011 o použití čl. 106 odst. 2 Smlouvy o fungování Evropské unie na státní podporu ve formě vyrovnávací platby za závazek veřejné služby udělené určitým podnikům pověřeným poskytováním služeb obecného hospodářského zájmu (dále jen „rozhodnutí SGEI“). Podmínkou pro poskytnutí finanční podpory je pověření poskytovatele sociální služby k poskytování služeb obecného hospodářského zájmu v souladu s rozhodnutím SGEI (dále jen „pověření“).

Vyrovňovací platba je stanovena jako celková výše finančních prostředků z veřejných rozpočtů, která je nezbytná na pokrytí čistých nákladů vynaložených na zajištění dostupnosti poskytování sociální služby v rozsahu uvedeném v pověření. Vyrovnávací platba je stanovena jako rozdíl obvyklých nákladů a obvyklých výnosů získaných vlastní činností (tj. zejména úhrady od uživatelů, platby z veřejného zdravotního pojištění a další výnosy spojené s poskytováním sociální služby mimo veřejné rozpočty) sociální služby. Do vyrovnávací platby se zahrnuje přiměřený zisk.

Finanční podpora z rozpočtu Karlovarského kraje tvoří pouze část celkového objemu vyrovnávací platby, je součástí krytí vyrovnávací platby jako tzv. příspěvek na vyrovnávací platbu.

2) Krajský úřad Karlovarského kraje

je poskytovatelem příspěvku neinvestiční dotace pro dofinancování sociálních služeb v souladu se zákonem č. 108/2006 Sb., o sociálních službách, ve znění pozdějších předpisů, na území Karlovarského kraje.

5. SOCIÁLNÍ SLUŽBY VE MĚSTĚ KARLOVY VARY

Poskytovateli sociálních služeb na území města Karlovy Vary jsou převážně nestátní neziskové organizace (NNO) s různými typy právní formy a Městské zařízení sociálních služeb – příspěvková organizace (MZSS) města. Fyzickou osobou jsou služby poskytovány v menším měřítku, a to zejména v případě kombinace služby zdravotně - sociální (Agentury domácí péče).

Právní formy poskytovatelů sociálních služeb:

- příspěvková organizace (p. o.)
- obecně prospěšná společnost (o. p. s.)
- církevní organizace
- fyzická osoba
- společnost s ručením omezeným (s. r. o.)
- zapsaný spolek (z. s.)
- zapsaný ústav (z. ú.)

5.1. Poskytovatelé sociálních služeb

na území města Karlovy Vary dle zákona č. 108/2006 Sb., o sociálních službách

1/ DRUH SLUŽBY

A/ SOCIÁLNÍ PORADENSTVÍ

a/ základní sociální poradenství

poskytuje osobám potřebné informace přispívající k řešení jejich nepříznivé sociální situace. Je základní činností při poskytování všech druhů sociálních služeb; poskytovatelé sociálních služeb jsou vždy povinni tuto činnost zajistit.

b/ odborné sociální poradenství

Je poskytováno se zaměřením na potřeby jednotlivých okruhů sociálních skupin osob v občanských poradnách, manželských a rodinných poradnách, poradnách pro seniory, poradnách pro osoby se zdravotním postižením, poradnách pro oběti trestných činů a domácího násilí; zahrnuje též sociální práci s osobami, jejichž způsob života může vést ke konfliktu se společností. Součástí odborného poradenství je i půjčování kompenzačních pomůcek.

Poskytovatelé sociální služby:

- Agentura domácí péče LADARA o.p.s.
- Správa uprchlických zařízení MV ČR, Centrum na podporu integrace cizinců pro Karlovarský kraj
- Centrum pro zdravotně postižené Karlovarského kraje, o. p. s.
- Člověk v tísni, o. p. s.
- Global Partner Péče, z. ú.
- GOPALA, o. p. s.

- KSK centrum, o.p.s.
- Res vitae, z. s.
- Sociální služby v Kynšperku nad Ohří, p. o.
- Světlo Kadaň, z. s.
- Tichý svět, o.p.s.

B/ SLUŽBY SOCIÁLNÍ PÉČE

➤ Osobní asistence

Osobní asistence je terénní služba poskytovaná osobám, které mají sníženou soběstačnost z důvodu věku, chronického onemocnění nebo zdravotního postižení, jejichž situace vyžaduje pomoc jiné fyzické osoby. Služba se poskytuje bez časového omezení, v přirozeném sociálním prostředí osob a při činnostech, které osoba potřebuje.

Poskytovatelé sociální služby:

- Agentura domácí péče LADARA, o. p. s.
- Agentura osobní asistence a sociálního poradenství, o. p. s.
- Centrum pro zdravotně postižené Karlovarského kraje, o. p. s.
- Dveře dokořán, z. s.

➤ Pečovatelská služba

Pečovatelská služba je terénní nebo ambulantní služba poskytovaná osobám, které mají sníženou soběstačnost z důvodu věku, chronického onemocnění nebo zdravotního postižení, a rodinám s dětmi, jejichž situace vyžaduje pomoc jiné fyzické osoby. Služba se poskytuje ve vymezeném čase v domácnostech osob a v zařízeních sociálních služeb.

Poskytovatelé sociální služby:

- Agentura domácí péče LADARA, o. p. s.
- Domácí péče Karlovy Vary, s. r. o.
- Městské zařízení sociálních služeb, p. o. Karlovy Vary

➤ **Podpora samostatného bydlení**

Podpora samostatného bydlení je terénní služba poskytovaná osobám, které mají sníženou soběstačnost z důvodu zdravotního postižení, nebo chronického onemocnění, včetně duševního onemocnění, jejichž situace vyžaduje pomoc jiné fyzické osoby.

Poskytovatelé sociální služby:

- Rytmus – od klienta k občanovi, z. ú.
- Společnost Dolmen, z. ú.

➤ **Chráněné bydlení**

Chráněné bydlení je pobytová služba poskytovaná osobám, které mají sníženou soběstačnost z důvodu zdravotního postižení nebo chronického onemocnění, včetně duševního onemocnění, jejichž situace vyžaduje pomoc jiné fyzické osoby.

Poskytovatelé sociální služby:

- FOKUS Karlovarský kraj, z. ú.

➤ **Tísňová péče**

Tísňová péče je terénní služba, kterou se poskytuje nepřetržitá distanční hlasová a elektronická komunikace s osobami vystavenými stálému vysokému riziku ohrožení zdraví nebo života v případě náhlého zhoršení jejich zdravotního stavu nebo schopností.

Poskytovatelé sociální služby:

- Agentura domácí péče LADARA, o. p. s.
- Anděl strážný, z. ú.
- Anděl na drátě, z. ú.

➤ **Průvodcovské a předčitatelské služby**

Průvodcovské a předčitatelské služby jsou terénní nebo ambulantní služby poskytované osobám, jejichž schopnosti jsou sníženy z důvodu věku nebo zdravotního postižení

v oblasti orientace nebo komunikace, a napomáhá jim osobně si vyřídit vlastní záležitosti. Služby mohou být poskytovány též jako součást jiných služeb.

Poskytovatelé sociální služby:

- TyfloCentrum Karlovy Vary o. p. s.

➤ **Tlumočnické služby**

Tlumočnické služby jsou terénní, popřípadě ambulantní služby poskytované osobám s poruchami komunikace způsobenými především smyslovým postižením, které zamezuje běžné komunikaci s okolím bez pomoci jiné fyzické osoby.

Poskytovatelé sociální služby:

- Česká unie neslyšících, z. ú.
- Svaz neslyšících a nedoslýchavých osob v ČR, z. s.
- Tichý svět, o.p.s.

➤ **Odlehčovací služby**

Odlehčovací služby jsou terénní, ambulantní nebo pobytové služby poskytované osobám, které mají sníženou soběstačnost z důvodu věku, chronického onemocnění nebo zdravotního postižení, o které je jinak pečováno v jejich přirozeném sociálním prostředí. Cílem

služby je umožnit pečující fyzické osobě nezbytný odpočinek.

Poskytovatelé sociální služby:

- Global Partner péče, z. ú.
- Městské zařízení sociálních služeb, p. o. Karlovy Vary
- Společnost pro ranou péči, pobočka Karlovy Vary

➤ **Centra denních služeb**

V centrech denních služeb se poskytují ambulantní služby osobám, které mají sníženou soběstačnost z důvodu věku, chronického onemocnění nebo zdravotního postižení, jejichž situace vyžaduje pomoc jiné fyzické osoby.

Poskytovatelé sociální služby:

- Denní centrum Žirafa, z. s.

➤ **Denní stacionáře**

V denních stacionářích se poskytují ambulantní služby osobám, které mají sníženou soběstačnost z důvodu věku nebo zdravotního postižení, a osobám s chronickým duševním onemocněním, jejichž situace vyžaduje pravidelnou pomoc jiné fyzické osoby.

Poskytovatelé sociální služby:

- Farní charita Karlovy Vary

➤ **Týdenní stacionáře**

V týdenních stacionářích se poskytují pobytové služby osobám, které mají sníženou soběstačnost z důvodu věku nebo zdravotního postižení, a osobám s chronickým duševním onemocněním, jejichž situace vyžaduje pravidelnou pomoc jiné fyzické osoby

Poskytovatelé sociální služby:

- Denní centrum Žirafa, z. s.
- Farní charita Karlovy Vary

➤ **Domovy pro seniory**

V domovech pro seniory se poskytují pobytové služby osobám, které mají sníženou soběstačnost zejména z důvodu věku, jejichž situace vyžaduje pravidelnou pomoc jiné fyzické osoby.

Poskytovatelé sociální služby:

- Městské zařízení sociálních služeb, p. o. Karlovy Vary
- ProSeneo s.r.o.

C/ SLUŽBY SOCIÁLNÍ PREVENCE

➤ **Raná péče**

Raná péče je terénní služba, popřípadě doplněná ambulantní formou služby, služba poskytovaná dítěti a rodičům dítěte ve věku do 7 let, které je zdravotně postižené, nebo jehož vývoj je ohrožen v důsledku nepříznivého zdravotního stavu. Služba je zaměřena na podporu rodiny a podporu vývoje dítěte s ohledem na jeho specifické potřeby.

Poskytovatelé sociální služby:

- Centrum pro dětský sluch Tamtam, o. p. s.
- Raná péče Kuk, z. ú.
- Raná péče Krůček z.ú.
- Společnost pro ranou péči pobočka Karlovy Vary

➤ **Telefonická krizová pomoc**

Služba telefonické krizové pomoci je terénní služba poskytovaná na přechodnou dobu osobám, které se nacházejí v situaci ohrožení zdraví nebo života nebo v jiné obtížné životní situaci, kterou přechodně nemohou řešit vlastními silami.

Poskytovatelé sociální služby:

- Res vitae, z. s.
- Linka bezpečí, z. s.

➤ **Azylové domy**

Azylové domy poskytují pobytové služby na přechodnou dobu osobám v nepříznivé sociální situaci spojené se ztrátou bydlení.

Poskytovatelé sociální služby:

- Armáda spásy v České republice, z. s.
- Farní charita Karlovy Vary

➤ **Domy na půl cesty**

Domy na půl cesty poskytují pobytové služby zpravidla pro osoby do 26 let věku, které po dosažení zletilosti opouštějí školská zařízení pro výkon ústavní nebo ochranné výchovy, popřípadě pro osoby z jiných zařízení pro péči o děti a mládež, a pro osoby, které jsou propuštěny z výkonu trestu odnětí svobody nebo ochranné léčby. Způsob poskytování sociálních služeb v těchto zařízeních je přizpůsoben specifickým potřebám těchto osob.

Poskytovatelé sociální služby:

- Farní charita Karlovy Vary

➤ **Kontaktní centra**

Kontaktní centra jsou nízkoprahová zařízení poskytující ambulantní, popřípadě terénní služby osobám ohroženým závislostí na návykových látkách. Cílem služby je snižování sociálních a zdravotních rizik spojených se zneužíváním návykových látek.

Poskytovatelé sociální služby:

- Světlo Kadaň, z. s.

➤ **Intervenční centra**

Na základě vykázaní ze společného obydlí podle zvláštního právního předpisu je osobě ohrožené násilným chováním vykázané osoby nabídnuta pomoc nejpozději do 48 hodin od doručení kopie úředního záznamu o vykázaní intervenčnímu centru. Pomoc intervenčního centra může být poskytnuta rovněž na základě žádosti osoby ohrožené násilným chováním jiné osoby obývající s ní společné obydlí nebo i bez takového podnětu, a to bezodkladně poté, co se intervenční centrum o ohrožení osoby násilných chováním dozví. Sociální služby v intervenčním centru jsou poskytovány jako služby ambulantní, terénní nebo pobytové. Součástí služby je zajištění spolupráce a vzájemné informovanosti mezi intervenčními centry, poskytovateli jiných sociálních služeb, orgány sociálně-právní ochrany dětí, obcemi, útvary Policie České republiky a obecní policie, jakož i ostatními orgány veřejné správy.

Poskytovatelé sociální služby:

- Pomoc v nouzi, o. p. s.

➤ Krizová pomoc

Krizová pomoc je terénní, ambulantní nebo pobytová služba na přechodnou dobu poskytovaná osobám, které se nacházejí v situaci ohrožení zdraví nebo života, kdy přechodně nemohou řešit svoji nepříznivou sociální situaci vlastními silami.

Poskytovatelé sociální služby:

- Res vitae, z. s.

➤ Nízkoprahová denní centra

Nízkoprahová denní centra poskytují ambulantní, popřípadě terénní služby pro osoby bez přístřeší

Poskytovatelé sociální služby:

- Armáda spásy v České republice, z. s.

➤ Nízkoprahová zařízení pro děti a mládež

Nízkoprahová zařízení pro děti a mládež poskytují ambulantní, popřípadě terénní služby dětem ve věku od 6 do 26 let ohroženým společensky nežádoucími jevy, Cílem služby je

zlepšit kvalitu jejich života předcházením nebo snížením sociálních a zdravotních rizik souvisejících se způsobem jejich života, umožnit jim lépe se orientovat v jejich sociálním prostředí a vytvářet podmínky k řešení jejich nepříznivé sociální situace. Služba může být poskytována osobám anonymně.

Poskytovatelé sociální služby:

- Armáda spásy v České republice, z. s.

➤ **Noclehárny**

Noclehárny poskytují ambulantní služby osobám bez přístřeší, které mají zájem o využití hygienického zařízení a přenocování

Poskytovatelé sociální služby:

- Armáda spásy v České republice, z. s.

➤ **Sociálně terapeutické dílny**

Sociálně terapeutické dílny jsou ambulantní služby poskytované osobám se sníženou soběstačností z důvodu zdravotního postižení, které nejsou z tohoto důvodu umístitelné na otevřeném ani chráněném trhu práce. Jejich účelem je dlouhodobá a pravidelná podpora zdokonalování pracovních návyků a dovedností prostřednictvím sociálně pracovní terapie.

Poskytovatelé sociální služby:

- Farní charita Karlovy Vary

➤ **Sociálně aktivizační služby pro seniory a osoby se zdravotním postižením**

Sociálně aktivizační služby jsou ambulantní, popřípadě terénní služby poskytované osobám v důchodovém věku nebo osobám se zdravotním postižením ohroženým sociálním vyloučením.

Poskytovatelé sociální služby:

- TyfloCentrum Karlovy Vary, o. p. s.
- Židovská obec Karlovy Vary

➤ **Sociálně aktivizační služby pro rodiny s dětmi**

Sociálně aktivizační služby pro rodiny s dětmi jsou terénní, popřípadě ambulantní služby poskytované rodině s dítětem, u kterého je jeho vývoj ohrožen v důsledku dopadů dlouhodobě krizové sociální situace, kterou rodiče nedokážou sami bez pomoci překonat, a u kterého existují další rizika ohrožení jeho vývoje.

Poskytovatelé sociální služby:

- Centrum pro dítě a rodinu Valika, z. s.

- KSK centrum o.p.s.
- SOS dětské vesničky, z. s.

➤ **Terénní programy**

Terénní programy jsou terénní služby poskytované osobám, které vedou rizikový způsob života nebo jsou tímto způsobem života ohroženy. Služba je určena pro problémové skupiny osob, uživatele návykových látek nebo omamných psychotropních látek, osoby bez přístřeší, osoby žijící v sociálně vyloučených komunitách a jiné sociálně ohrožené skupiny. Cílem služby je tyto osoby vyhledávat a minimalizovat rizika jejich způsobu života. Služba může být osobám poskytována anonymně.

Poskytovatelé sociální služby:

- KSK centrum o.p.s.
- Světlo Kadaň, z. s.

➤ **Sociální rehabilitace**

Sociální rehabilitace je soubor specifických činností směřujících k dosažení samostatnosti, nezávislosti a soběstačnosti osob, a to rozvojem jejich specifických schopností a dovedností, posilováním návyků a nácvikem výkonu běžných, pro samostatný život nezbytných činností alternativním způsobem využívajícím zachovaných

schopností, potenciálů a kompetencí. Sociální rehabilitace se poskytuje formou terénních a ambulantních služeb, nebo formou pobytových služeb poskytovaných v centrech sociálně rehabilitačních služeb.

Poskytovatelé sociální služby:

- FOKUS Karlovarský kraj, z. s.
- Rytmus – od klienta k občanovi, o. p. s.
- Tichý svět, o.p.s.
- TyfloCentrum Karlovy Vary, o. p. s.
- Tyfloservis, o. p. s.

5.2 OSTATNÍ – SOUVISEJÍCÍ SLUŽBY:

Ostatní (související) služby bez zákonem uložené povinnosti registrace – jsou významnou součástí v oblasti sociální a zdravotní péče o občany města Karlovy Vary.

A/ Cílová skupina: ZDRAVOTNĚ POSTIŽENÍ A SENIOŘI

- Agentura zdravotní domácí péče Home Care, s. r. o.
- BAMBINI, z. s.
- DiaKar, z. ú.
- Dobrovolnické centrum INSTAND, z. ú.
- Hipocentrum PÁ-JA, z. s.

- Národní rada osob se zdravotním postižením ČR
- NIPI bezbariérové prostředí, o.p.s.
- Pavla Andrejkivová – LADARA, s.r.o.
- Seniorský klub KV, z.s.
- Senioři Karlovy Vary z.s.
- Sjednocená organizace nevidomých a slabozrakých Karlovy Vary, zapsaný spolek
- *STAR*- Lázeňský klub seniorů KARLOVY VARY – Karlovarský kraj, z. s.
- SK KONTAKT Karlovy Vary, z. s.
- Spolek stomiků ILCO Karlovy Vary, z. s.
- Svaz diabetiků, pobočný spolek Karlovy Vary

B/ Cílová skupina: **DĚTI, MLÁDEŽ, RODINA**

- BAMBINI, z. s.
- Dětský domov v Karlových Varech pro děti do 3 let, příspěvková organizace
- Hipocentrum PÁ-JA, z. s.
- Lada Macečková – Centrum rodinka
- Mateřské centrum Karlovy Vary, z. s.
- Nádech – pomoc a podpora rodičů samoživitelů, z. s. – pobočka Karlovy Vary
- Náhradním rodinám, o. p. s.
- Služby pro rodinu, zapsaný ústav
- SK KONTAKT Karlovy Vary, z. s.

-
- SOS dětské vesničky, z. s.
 - Speciálně pedagogické centrum Karlovy Vary
 - Středisko výchovné péče Karlovy Vary
 -

C/ Cílová skupina: **OSOBY OHROŽENÉ KRIZÍ**

- Oblastní spolek Českého červeného kříže
- Potravinová banka Karlovarského kraje
- Probační a mediační služby ČR
- Správa uprchlických zařízení MV ČR, Centrum na podporu integrace cizinců – Karlovarský kraj SUZ MV ČR

6. PRIORITY, OPATŘENÍ, AKTIVITY, ROZVOJOVÉ ZÁMĚRY

Priorita 1. Účast veřejnosti na plánování sociálních služeb a jejich rozvoji

Opatření 1.1. Pokračování v systému informování občanů o sociálních službách

Aktivity: 1.1.1. Katalog poskytovatelů sociálních služeb

1.1.2. Medializace a propagace sociálních služeb (Radniční listy, Den rodin, Pomáhejme s radostí)

1.1.3. Veřejná setkání s poskytovateli sociálních služeb

Opatření 1.2. Pokračování v činnosti Řídící skupiny a Pracovních skupin

Aktivity: 1.1.1. Pravidelné schůzky Řídící skupiny a Pracovních skupin

Opatření 1.3. Zapojení uživatelů do činnosti skupin

Aktivity: 1.1.1. pravidelné schůzky Řídící skupiny a pracovních skupin

Priorita 2. Podpora odlehčovacích služeb

Popis sociální služby podle zákona č. 108/2006 Sb., o sociálních službách:

Odlehčovací služby jsou terénní, ambulantní nebo pobytové služby poskytované osobám, které mají sníženou soběstačnost z důvodu věku, chronického onemocnění nebo zdravotního postižení, o které je jinak pečováno v jejich přirozeném sociálním prostředí; cílem služby je umožnit pečující fyzické osobě nezbytný odpočinek.

Strategie v následujícím období:

Odlehčovací služba se v Karlových Varech poskytuje pobytovou, ambulantní a terénní formou. V rámci pobytové formy jde o zařízení, kde klient tráví čas po dobu, kdy se o něj nemůže postarat rodina či jiná pečující osoba, a to nepřetržitě, dle nasmlouvané doby pobytu. Terénní forma je poskytována v místě bydliště.

Prioritou města Karlovy Vary v souladu s Karlovarským krajem je podpora a rozvoj odlehčovacích služeb.

Udržitelnost a rozvoj těchto služeb, navýšení kapacit u pobytových služeb. Podpora ambulantních i terénních služeb pro navýšení kapacity klientů.

Priorita 3. Zajištění dostupnosti a kvality pobytových sociálních služeb pro seniory a osoby se zdravotním postižením

Opatření 3.1. Zajištění kapacity pobytových služeb sociální péče

a) domovy se zvláštním režimem:

Popis sociální služby podle zákona č. 108/2006 Sb., o sociálních službách:

V domovech se zvláštním režimem se poskytují pobytové služby osobám, které mají sníženou soběstačnost z důvodu chronického duševního onemocnění nebo závislosti na návykových látkách, a osobám se stařeckou, Alzheimerovou demencí a ostatními typy demencí, které mají sníženou soběstačnost z důvodu těchto onemocnění, jejichž situace vyžaduje pravidelnou pomoc jiné fyzické osoby. Režim v těchto zařízeních při poskytování sociálních služeb je přizpůsoben specifickým potřebám těchto osob.

Strategie v následujícím období:

SPRSS Karlovarského kraje má za cíl postupně navyšovat kapacity domovů se zvláštním režimem. Město Karlovy Vary má na svém území jednoho poskytovatele, který má v krajské síti sociálních služeb zařazeno jen 16 z provozovaných 115 lůžek.

Lůžka lze z hlediska plánování krajské sítě a řešení dostupnosti v kraji vnímat jako jakousi „rezervu“, manipulační prostor pro další navýšení kapacit krajské sítě i rozvolnění. Tato rezerva může být použita za předpokladu, že uvažované kapacity budou svým umístěním v území kraje odpovídat potřebám optimalizace územní dostupnosti a budou dodržovat stejné podmínky jako DZR zařazené do sítě.

Dlouhodobě ve městě chybí i služba pro lidi bez domova v seniorském věku, ale i pro lidi od 50 let, alkoholiky, lidi s psychiatrickým onemocněním ve stabilizovaném stádiu a s omezenou mobilitou a inkontinencí (bez ohledu na pohlaví cílové skupiny), které jsou ohrožené rizikovým způsobem života, osoby, kterým jejich zdravotní a především psychický stav v důsledku užívání návykových látek a způsobu života neumožňuje samostatný život.

Město Karlovy Vary podporuje v rámci možností Karlovarského kraje zařazení dalších lůžek do krajské sítě, a to jak současného poskytovatele služby, tak případně nových poskytovatelů působících na území města.

Mezi priority města Karlovy Vary patří podpora opatření směřujících k pokrytí nedostatečné kapacity lůžek domovů se zvláštním režimem.

b) domovy pro seniory

Popis sociální služby podle zákona č. 108/2006 Sb., o sociálních službách:

V domovech pro seniory se poskytují pobytové služby osobám, které mají sníženou soběstačnost zejména z důvodu věku, jejichž situace vyžaduje pravidelnou pomoc jiné fyzické osoby.

Strategie v následujícím období:

Na území města máme dva domovy pro seniory. V následujícím období podporujeme v rámci možností kraje zařazení více lůžek do sítě poskytovatelů Karlovarského kraje.

Priorita 4. Podpora chráněného bydlení a podpora samostatného bydlení

a) chráněné bydlení

Popis sociální služby podle zákona č. 108/2006 Sb., o sociálních službách:

Chráněné bydlení je pobytová služba poskytovaná osobám, které mají sníženou soběstačnost z důvodu zdravotního postižení, nebo chronického onemocnění, včetně duševního onemocnění, jejichž situace vyžaduje pomoc jiné fyzické

osoby. Chráněné bydlení má formu skupinového, popřípadě individuálního bydlení.

Strategie v následujícím období:

Na území města se poskytuje služba chráněné bydlení. Chráněné bydlení bude v následujícím období městem Karlovy Vary podporováno a rozvíjeno, zejména pro duševně a mentálně postižené.

b) podpora samostatného bydlení

Popis sociální služby podle zákona č. 108/2006 Sb., o sociálních službách:

Podpora samostatného bydlení je terénní služba poskytovaná osobám, které mají sníženou soběstačnost z důvodu zdravotního postižení, nebo chronického onemocnění, včetně duševního onemocnění, jejichž situace vyžaduje pomoc jiné fyzické osoby.

Strategie v následujícím období:

Na území města působí poskytovatelé této služby. Prioritou města Karlovy Vary je podpora a rozvoj těchto služeb.

Priorita 5. Centra denních služeb pro dospělé s mentálním postižením, zejména autistického spektra

Popis sociální služby podle zákona 108/2006 Sb., o sociálních službách:

V centrech denních služeb se poskytují ambulantní služby osobám, které mají sníženou soběstačnost z důvodu věku, chronického onemocnění nebo zdravotního postižení, jejichž situace vyžaduje pomoc jiné fyzické osoby.

Strategie v následujícím období:

Na území města se poskytuje tato služba. Město Karlovy Vary podporuje rozvoj těchto služeb.

Priorita 6. Sociální rehabilitace – služby pro duševně nemocné

Popis sociální služby podle zákona 108/2006 Sb., o sociálních službách:

Sociální rehabilitace je soubor specifických činností směřujících k dosažení samostatnosti, nezávislosti a soběstačnosti osob, a to rozvojem jejich specifických schopností a dovedností, posilováním návyků a nácvikem výkonu běžných, pro samostatný život nezbytných činností alternativním způsobem využívajících zachovaných

schopností, potenciálů a kompetencí. Sociální rehabilitace se poskytuje formou terénních a ambulantních služeb, nebo formou pobytových služeb poskytovaných v centrech sociálně rehabilitačních služeb.

Strategie v následujícím období:

Na území města se tato služba poskytuje. Prioritou města Karlovy Vary je podpora a rozvoj této služby.

Priorita 7. Podpora zdravého vývoje dítěte

Tato priorita se zaměřuje především na děti s psychickými, či psychologickými poruchami. V současné době je velkým problémem nedostatek dětských psychologů a psychiatrů. Střednědobý plán rozvoje sociálních služeb vidí jako podpůrné řešení poskytování služeb rodinného poradenství a služeb sociální prevence. Tématu rodinného poradenství se věnuje v Karlových Varech několik poskytovatelů sociálních služeb. Proto Střednědobý plán rozvoje sociálních služeb podpoří služby zaměřující se na prevenci a podporu rodiny.

Rovněž bude podporovat vznik Centra duševního zdraví pro děti. Jde o službu poskytovanou multidisciplinárním týmem složeným ze zdravotní a sociální části. Sociální část Centra duševního zdraví pro děti je poskytována Sociálně aktivizační službou pro rodiny s dětmi.

Priorita 8. Podpora rozvoje adiktologických služeb

Na území města je nabízena služba kontaktní centrum, terénní programy a odborné sociální poradenství pro osoby starší 15-ti let, které město podporuje a má zájem o rozšíření těchto služeb.

Priorita 9. Navýšení kapacit pro krizové pobyty pro rodiny s dětmi v tísní

Popis sociální služby podle zákona č. 108/2006 Sb., o sociálních službách:

Azylové domy poskytují pobytové služby na přechodnou dobu osobám v nepříznivé sociální situaci spojené se ztrátou bydlení.

Strategie v následujícím období:

V současné době je na území města tato služba poskytována jediným poskytovatelem, jako Domov pro matky s dětmi, kde ale není možný pobyt otce s rodinou. Kapacita lůžek pro matky s dětmi není dostatečná. Je důležité se zabývat otázkou navýšení kapacity.

Priorita 10. Problematika osob bez přístřeší

Popis sociální služby podle zákona č. 108/2006 Sb., o sociálních službách:

Služby sociální prevence napomáhají zabránit sociálnímu vyloučení osob, které jsou tímto ohroženy pro krizovou sociální situaci, životní návyky a způsob života vedoucí ke konfliktu se společností, sociálně znevýhodňující prostředí a ohrožení práv a oprávněných zájmů trestnou činností jiné fyzické osoby. Cílem služeb sociální prevence je napomáhat osobám k překonání jejich nepříznivé sociální situace a chránit společnost před vznikem a šířením nežádoucích společenských jevů.

Mezi sociální služby určené pro osoby bez přístřeší patří zejména:

- Azylové domy
- Nízkoprahová denní centra
- Noclehárny

Strategie v následujícím období:

V současné době je na území města tato služba poskytována jediným poskytovatelem. Cílem této služby a prioritou města je zmírňování či zamezování sociálního vyloučení, poskytování sociálních služeb, které odpovídají potřebám uživatelů. Dále podpora opatření směřujících k rozvoji pobytových zařízení sociálních služeb a podpora osob ohrožených chudobou, dluhy a ztrátou bydlení a osob bez přístřeší.

7. HODNOCENÍ PLNĚNÍ PLÁNU 2019 – 2023

Priorita 1. Účast veřejnosti na plánování sociálních služeb a jejich rozvoji

Opatření 1.1. Pokračování v systému informování občanů o sociálních službách

Hodnocení: Splněno

Aktualizovaný Katalog poskytovatelů sociálních služeb byl k dispozici veřejnosti po celé období. Poslední aktualizace proběhla k 31. 3. 2023. Dostupnost informací v prostorách budov Magistrátu města Karlovy Vary, u sociálních pracovníků odboru sociálních věcí, na internetových stránkách města, prezentace poskytovatelů na akcích pořádaných nebo spolupořádaných městem. Nadále pokračují prezentace poskytovatelů sociálních služeb v Radničních listech a organizují se setkání s poskytovateli.

Opatření 1.2. Pokračování v činnosti Řídící skupiny a Monitorovacího týmu

Hodnocení: Splněno

Činnost Řídící skupiny nadále pokračuje. Tři Pracovní skupiny, které mají přesněji rozdělené pole působnosti podle cílových skupin, pracují samostatně. Jsou podřízené Řídící skupině.

Priorita 2. Zajištění dostupnosti a kvality pobytových sociálních služeb pro seniory a osoby se zdravotním postižením

Opatření 2.1. Zajištění kapacity pobytové služby sociální péče

a) Domovy se zvláštním režimem

V domovech se zvláštním režimem se poskytují pobytové služby osobám, které mají sníženou soběstačnost z důvodu chronického duševního onemocnění nebo závislosti na návykových látkách, a osobám se stařeckou, Alzheimerovou demencí a ostatními typy demencí, které mají sníženou soběstačnost z důvodu těchto onemocnění, jejichž situace vyžaduje pravidelnou pomoc jiné fyzické osoby. Režim v těchto zařízeních při poskytování sociálních služeb je přizpůsoben specifickým potřebám těchto osob.

SPRSS Karlovarského kraje nepodporoval navýšení kapacit DZR v rámci KK, pouze byly plánované změny v územním rozložení poskytovaných služeb z hlediska optimalizace územní dostupnosti.

b) Domovy pro seniory

V domovech pro seniory se poskytují pobytové služby osobám, které mají sníženou soběstačnost zejména z důvodu věku, jejichž situace vyžaduje pravidelnou pomoc jiné fyzické osoby.

Hodnocení DZR a DS: Splněno

Zrealizovala se přístavba Domova pro seniory ve Staré Roli, Závodu Míru 88/96, p. o. Městského zařízení sociálních služeb se sídlem Východní 621/16, Karlovy Vary. V současné době zařízení disponuje v celkovém počtu 58 lůžky.

Společnost ProSeneo s.r.o. zahájila svou činnost v roce 2021. Domov seniorů má kapacitu 45 lůžek. Tato společnost se zabývá komplexními ošetrovatelskými službami, lékařským dohledem, stravováním a specializovanou péčí určenou zejména pro osoby postižené Alzheimerovou chorobou a stařeckou demencí se řadí mezi špičková zařízení v České republice. Město Karlovy Vary schválilo prodej městského pozemku právě této firmě, aby zde na území města Karlovy Vary vybudovala důstojný Domov pro seniory.

Priorita 3. Podpora chráněného bydlení, podpora samostatného bydlení a sociálního bydlení

Opatření 3.1. Podpora chráněného a samostatného bydlení

a) Chráněné bydlení

Chráněné bydlení je pobytová služba poskytovaná osobám, které mají sníženou soběstačnost z důvodu zdravotního postižení, nebo chronického onemocnění, včetně duševního onemocnění, jejichž situace vyžaduje pomoc jiné fyzické osoby. Chráněné bydlení má formu skupinového, popřípadě individuálního bydlení.

Hodnocení: Částečně splněno

Tyto služby poskytuje poskytovatel sociálních služeb FOKUS Karlovarský kraj, z. ú ., který nabízí čtyři bytové jednotky k účelu poskytování této služby chronicky duševně nemocným. Chybí zastoupení této služby pro cílovou skupinu dospělých osob s mentálním postižením a PAS.

b) podpora samostatného bydlení

Podpora samostatného bydlení je terénní služba poskytovaná osobám, které mají sníženou soběstačnost z důvodu zdravotního postižení, nebo chronického onemocnění, včetně duševního onemocnění, jejichž situace vyžaduje pomoc jiné fyzické osoby.

Hodnocení: Splněno

Tuto službu město Karlovy Vary pro své klienty využívá a podporuje. Na území města je tato služba zajišťována

organizacemi Společnost Dolmen, z. ú. a Rytmus – od klienta k občanovi, o.p.s..

c) podpora sociálního bydlení

I přesto, že na území města Karlovy Vary jsou značné problémy, které souvisí s nedostatečným bytovým fondem, a to nejen pro nízkopříjmové obyvatele, město poskytlo jeden byt pro sociální bydlení, který je plně využíván. V roce 2022 byl ukončen projekt „Komplexní podpora občanů při sociálním bydlení“. V rámci projektu byla uzavřena partnerská smlouva mezi KSK Centrum, o.p.s. a Statutárním městem Karlovy Vary. V rámci projektu vznikla andragogická příručka pro práci s cílovou skupinou projektu a metodika sociální práce při sociálním bydlení jako výstup projektu.

Hodnocení: Částečně splněno

Priorita 4. Vznik centra denních služeb pro dospělé s mentálním postižením, zejména autistického spektra

Hodnocení: Splněno

Na území města Karlovy Vary působí poskytovatel Denní centrum Žirafa, z. s., který se specifikuje na osoby s mentálním postižením, kombinovaným postižením a osoby s poruchou autistického spektra do 40 let věku.

Priorita 5. Vznik služeb pro duševně nemocné

Hodnocení: Splněno

V hodnoceném období poskytovatel sociálních služeb FOKUS Karlovarský kraj, z. ú. zrealizoval Centrum duševního zdraví na území města Karlovy Vary pro osoby se závažným duševním onemocněním.

Priorita 6. Podpora odlehčovacích služeb

Popis sociální služby podle zákona č. 108/2006 Sb., v sociálních službách:

Odlehčovací služby jsou terénní, ambulantní nebo pobytové služby poskytované osobám, které mají sníženou soběstačnost z důvodu věku, chronického onemocnění nebo zdravotního postižení, o které je jinak pečováno v jejich přirozeném sociálním prostředí; cílem služby je umožnit pečující fyzické osobě nezbytný odpočinek.

Hodnocení: Splněno

Na území města odlehčovací služby zajišťují tyto poskytovatelé:

- Společnost pro ranou péči, pobočka Karlovy Vary, terénní, pro děti do 7 let,
- Global partner Péče, z. ú., pro osoby s chronickým, mentálním, kombinovaným postižením, osoby s poruchou

autistického spektra nebo osoby s podezřením na tuto poruchu, osoby se zdravotním postižením,

-Městské zařízení sociálních služeb, p. o., provozuje od 1. 5. 2021 pobytovou odlehčovací službu z důvodu potřeby obyvatel, jak na území města Karlovy Vary, tak i pro celý Karlovarský kraj. Od 1. 1. 2023 poskytuje odlehčovací službu ambulantní formou, a to rovněž z důvodu potřeby a požadavků obyvatel Karlovarského kraje.

Město Karlovy Vary podporuje rozšíření těchto služeb.

Priorita 7. Vznik denního stacionáře pro seniory

Hodnocení: nesplněno

V hodnotícím období nebyl zaznamenán zájem o tuto službu

Priorita 8. Podpora rozvoje Adiktologické péče pro děti i dospělé

Hodnocení: Částečně splněno

Tuto službu poskytuje pouze jediný poskytovatel, a to Světlo Kadaň, z. s. pro osoby starší 15 let. Nebude tuto službu rozšiřovat na děti mladší 15 let.

Priorita 9. Podpora zdravého vývoje dítěte

Hodnocení: Splněno

Uvedenému tématu se věnuje v Karlových Varech dostatek poskytovatelů sociálních služeb. Například: Armáda spásy v České republice, z .s, Centrum pro dítě a rodinu Valika, z. s., Náhradním rodinám, o.p.s., Mateřské centrum Karlovy Vary, z. s., SOS dětské vesničky, z. s., Sociální služby v Kynšperku nad Ohří, p. o., KSK centrum, o.p.s..

Priorita 10. Navýšení kapacit pro krizové pobyty pro rodiny s dětmi v tísni

Hodnocení: Částečně splněno

Farní charita Karlovy Vary, která provozuje Domov pro matky s dětmi v tísni, kde není možný pobyt otce s dětmi, nedisponuje dostatečnou kapacitou. Sociální pracovníci města v současné době spolupracují a využívají služeb Farní Charity AŠ.

8. ZÁVĚR

Střednědobý plán rozvoje sociálních služeb města Karlovy Vary usiluje o popis, koordinaci a usměrňování procesů v oblasti sociálních služeb. Působí zde i desítky spolků, charitativních organizací a dalších, které umí spojit své síly a schopnosti pro uspokojování potřeb svých klientů.

Jen ten, kdo měl možnost se s prací lidí v sociálních službách osobně seznámit ví, že jde o práci nesmírně těžkou a vyčerpávající, ale také o práci, která může přinášet i velké uspokojení. Uspokojení pramenící z toho, že člověk může poznat, že dávat je někdy víc, než dostávat.

Jde o práci desítek lidí reprezentujících jak poskytovatele, tak příjemce i zadavatele sociálních služeb. Zastupitelstvo města Karlovy Vary schválilo Střednědobý plán rozvoje sociálních služeb města Karlovy Vary 2024-2028.

Nyní nastává období práce na konkrétních projektech a cílech. Je to příležitost pro poskytovatele sociálních služeb i pro veřejnost. Využijme tuto příležitost ve prospěch občanů města Karlovy Vary.

„Být jakými jsme a stát se, jakými jsme schopni se stát, je jediné životní krédo“. (R. L. Stevenson)

Zpracovatel SPRSS 2024 – 2028

Ing. Věra Baumanová koordinátorka komunitního plánování
sociálních služeb
odbor sociálních věcí
Magistrát města Karlovy Vary

Přehled použitých zkratk:

SPRSS	Střednědobý plán rozvoje sociálních služeb
KPSS	Komunitní plánování sociálních služeb
KP	Komunitní plánování
NNO	Nestátní nezisková organizace
MZSS	Městské zařízení sociálních služeb
DS	Dům seniorů
DZR	Dům se zvláštním režimem
MPSV ČR	Ministerstvo práce a sociálních věcí České Republiky
MV ČR	Ministerstvo vnitra České republiky