

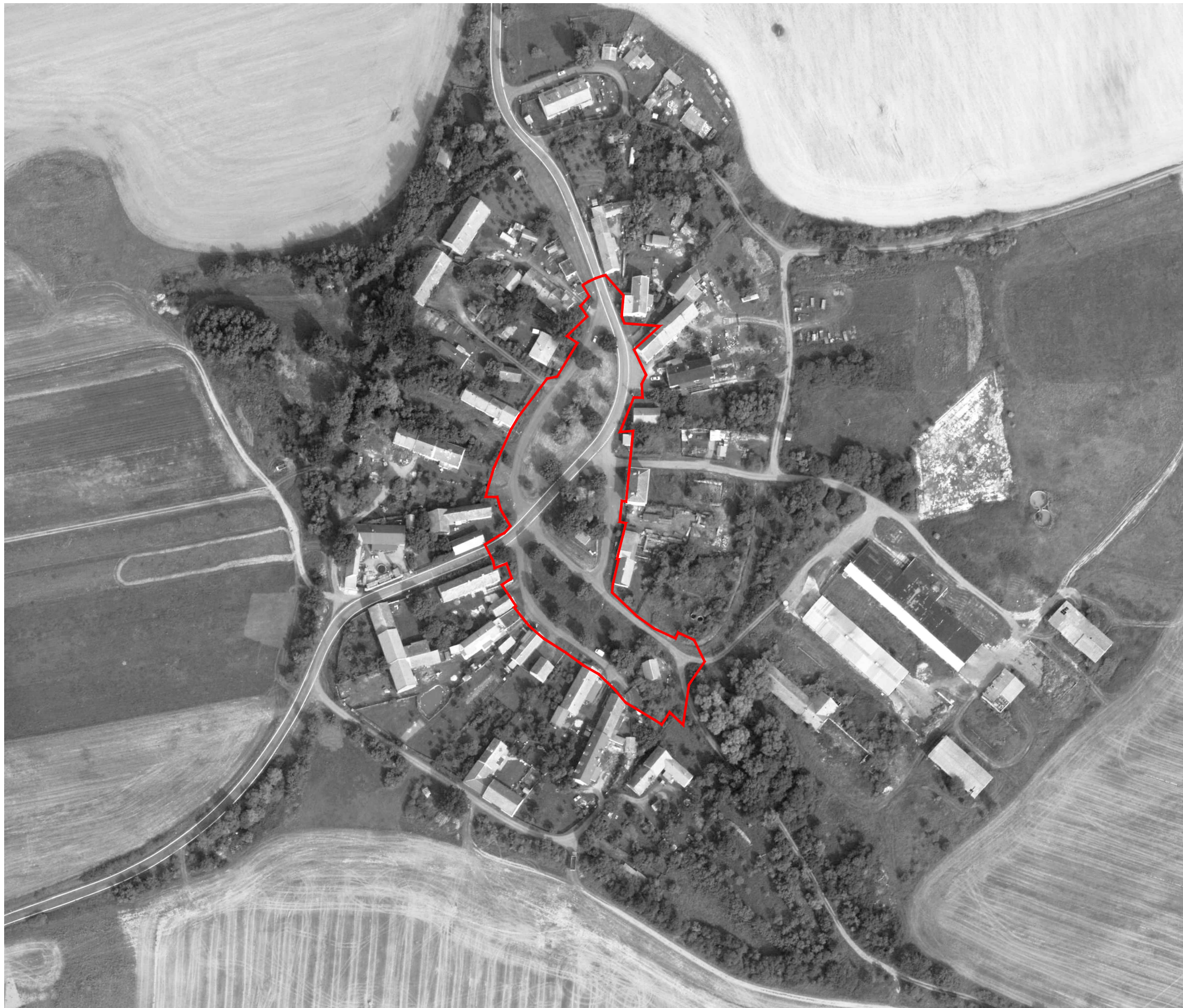


ZBRA

Územní studie

*Veřejné prostranství
v centru obce Zbraslav*

*čistopis územní studie
03/2022*



Údaje o zakázce

název zakázky:

Územní studie
Veřejné prostranství v centru obce Zbraslav

řešené území:

území o velikosti 1,15 ha vymezené hranicí veřejného prostranství návsi, řešené území zahrnuje celé parcely č. 1196/5, 1196/9, 1196/10, 1196/11, 1196/13, 1196/15 a st.p.č. 20 a 66 a části parcel č. 1196/1, 1196/2, 1207 a 1209 v k.ú. Zbraslav u Štědré, obec Štědrá, Karlovarský kraj

fáze:

čistopis územní studie

datum:

03/2022

projekt byl podpořen Karlovarským krajem:



údaje o klientovi - investorovi:

Obec Štědrá
IČ: 00255041
DIČ: CZ00255041
sídl: Štědrá 43, 364 51 Štědrá
zástupce klienta: František Pánek, starosta
telefon: 353 395 211, 725 051 080
email: ou.stedra@oil.cz

údaje o architektovi - zpracovateli:

jméno: MgA. Pavla Wiszczorová, REGIONSTUDIO
IČ: 64190781
DIČ: CZ7851301920
místo podnikání: Náměstí Dr. Beneše 1321/15, 430 01 Chomutov
telefon: 777 775 784, 773 684 771
email: studio@regionstudio.eu
hlavní architekt: MgA. Pavla Wiszczorová, autoriz. architekt ČKA 3635
zástupce hlavního architekta: Ing. arch. Rudolf Wiszczor, ČKA 3633

Obsah

průvodní zpráva

širší vztahy

01-02 Širší vztahy 1:2500

doplňující průzkumy a rozbory

03-04 Hodnoty 1:1000

05-06 Problémy 1:1000

07-08 Potenciál 1:1000

urbanistický návrh

09 Základní a ideová koncepce

10 Urbanistická koncepce 1:1000

11 Severní část návsi

12 Jižní a střední část návsi

koncepce veřejných prostranství

13 Koncepce veřejných prostranství
vzorové řezy 1:200

14 Systém sídelní zeleně

15 Dopravní infrastruktura

16 Technická infrastruktura a vybavení
veřejného prostranství

řešené území

17 Zákres návrhu do katastrální mapy 1:1000

18 Zákres do ortofotomapy 1:1000

závěr

závěry a doporučení, seznam podkladů

Motto

"Nabídka atraktivních, snadno dostupných a bezpečných veřejných prostranství je jedním z nezbytných předpokladů pro úspěšné fungování městského i venkovského společenství. Jednou z podmínek snadné dostupnosti je i bezbariérová přístupnost veřejných prostranství.

Veřejná prostranství umožňují setkávání lidí a jejich vzájemnou komunikaci, jež je podmínkou soudržnosti společenství. Vytváří prostor pro společenské, kulturní, relaxační i ekonomické aktivity a svým uspořádáním, podobou a estetickým působením determinují četnost a kulturu mezilidského kontaktu."

(Politika architektury a stavební kultury České republiky 2015, Témata a cíle, Téma 2 - Veřejná prostranství)





Průvodní zpráva

Cílem územní studie je dle zadání vypracovat urbanistickou koncepci, která bude definovat charakter a náplň jednotlivých veřejných prostranství v řešeném území a prověřit možnosti jejich využití.

Předkládáme nyní návrh územní studie, který je založen na výsledcích zpracovaných doplňujících průzkumů a rozborů (duben 2021) a průběžných konzultacích s objednatelem.

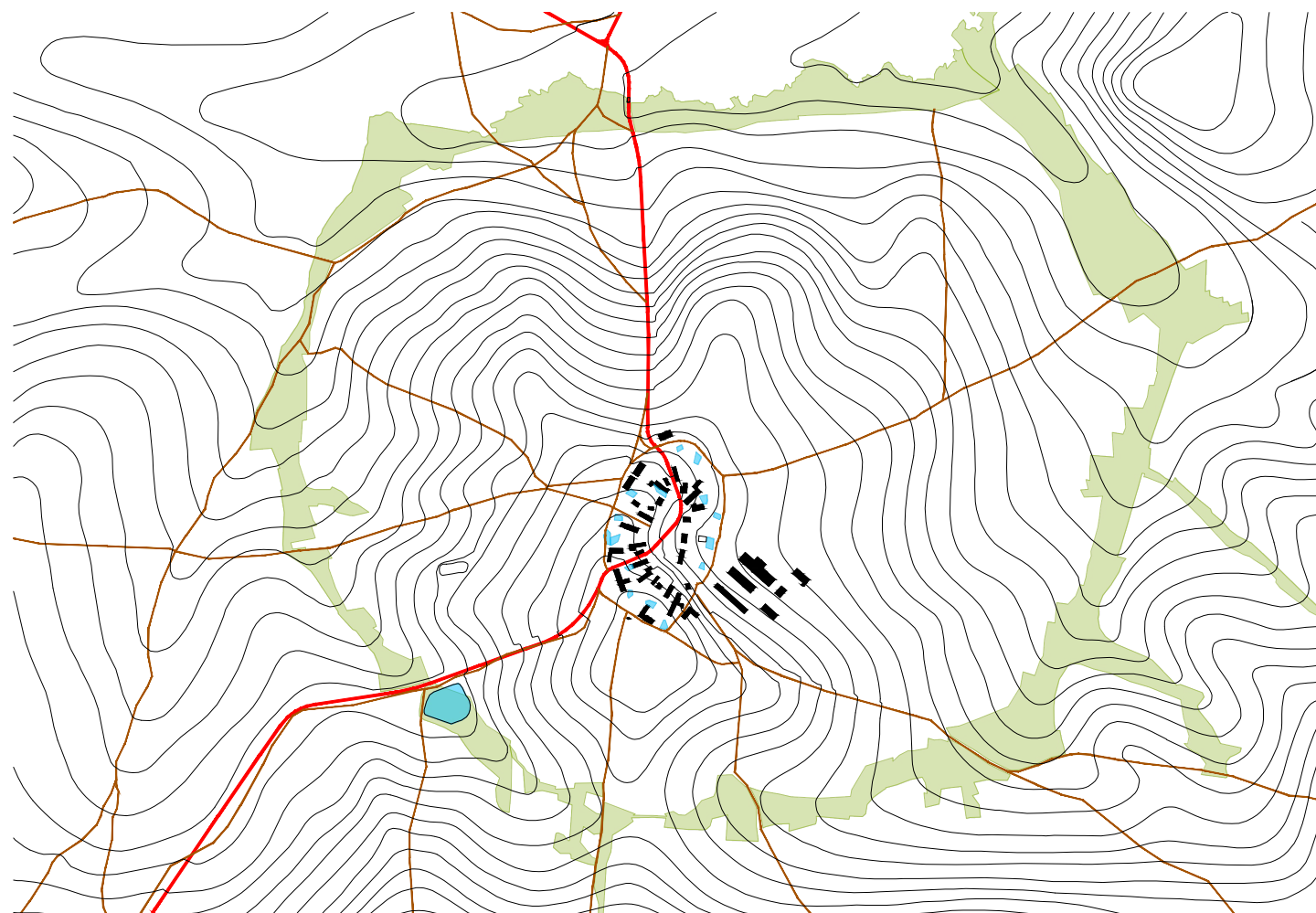
Zpracování územní studie je vyvoláno potřebou obce mít představu o nakládání s veřejným prostorem návsi a záměrem obnovit kapličku. Je také ovlivněno záměrem správce distribuční sítě elektrické energie přeložit vzdušné vedení do kabelového vedení v zemi, což vyvolalo i požadavek na řešení koncepce obecního veřejného osvětlení mimo stávající sloupy elektrické energie.

Řešené území se nachází v charakteristickém venkovském prostředí uprostřed původně zemědělské vsi. Prostorná návěs i velké objemy původních budov zemědělských statků vyvolávají otázky o volbě vhodného přístupu k jejich užívání v jiné hospodářské i společenské situaci.

Návrh územní studie řeší základní urbanistickou koncepci prostoru. Následně bude v případě rozhodnutí o realizaci navržených úprav zpracován podrobnější návrh v rozsahu potřebných částí, jako je například obnova kapličky a vodní plochy, úprava společenské střední části, veřejné osvětlení nebo výsadba zeleně, který bude sloužit jako podklad pro dokumentaci k povolení a provedení potřebných částí veřejného prostoru.

Širší vztahy

Poloha sídla v krajinných podmínkách Manětínské kotliny je pozoruhodná. Obec je krytá z jihozápadu Zbraslavským vrchem (675 m n. m.) a sama je ještě posazena na severovýchodní svah drobného návrší nacházejícího se bezprostředně za vesnicí. Geomorfologické prostředí Zbraslavského vrchu i onoho drobného návrší zřejmě způsobují to, že obec je obkroužena mírnou terénní depresí, pásem původně vlhkých luk bezejmenných vodotečí. Tento vnější kruh je dobře patrný na mapě stabilního katastru i na současných leteckých snímcích. Vesnice je radiálního založení. Po celém jejím vnějším obvodu vedla tradiční záhumenková cesta a od ní se radiálně rozbíhaly lány polí, které byly na chvíli přerušeny vlhkými loukami v terénní depresi, ale za nimi pokračovaly dál. Hospodářské dvory i jednotlivá sídla byly postaveny kolem návsi s vodní nádrží. O dostatku vody v celém sídle svědčí četná vybavenost hospodářských dvorů nádržemi. Přímo na návsi stála kaplička, kovárna a několik dalších samostatných objektů. Dnešní návěs má téměř stejný tvar jako ta historická. V minulosti hojně využívanou byla cesta po vnějším obvodu obce, ze které směřovaly cesty do pěti různých směrů. Dnes je hlavní trasou cesta ze severu od Štědré a Žlutice na jih do obce Zhořec a Nečtin, která probíhá skrz vesnici a návěs. Ostatní trasy ve směru Pšov, Prohoř a Domašín zůstaly zachovány jako polní cesty. Ke vsi byly v její východní části v druhé polovině minulého století přistavěny objekty zemědělské výroby, které jsou v současnosti zhruba z poloviny využívány.



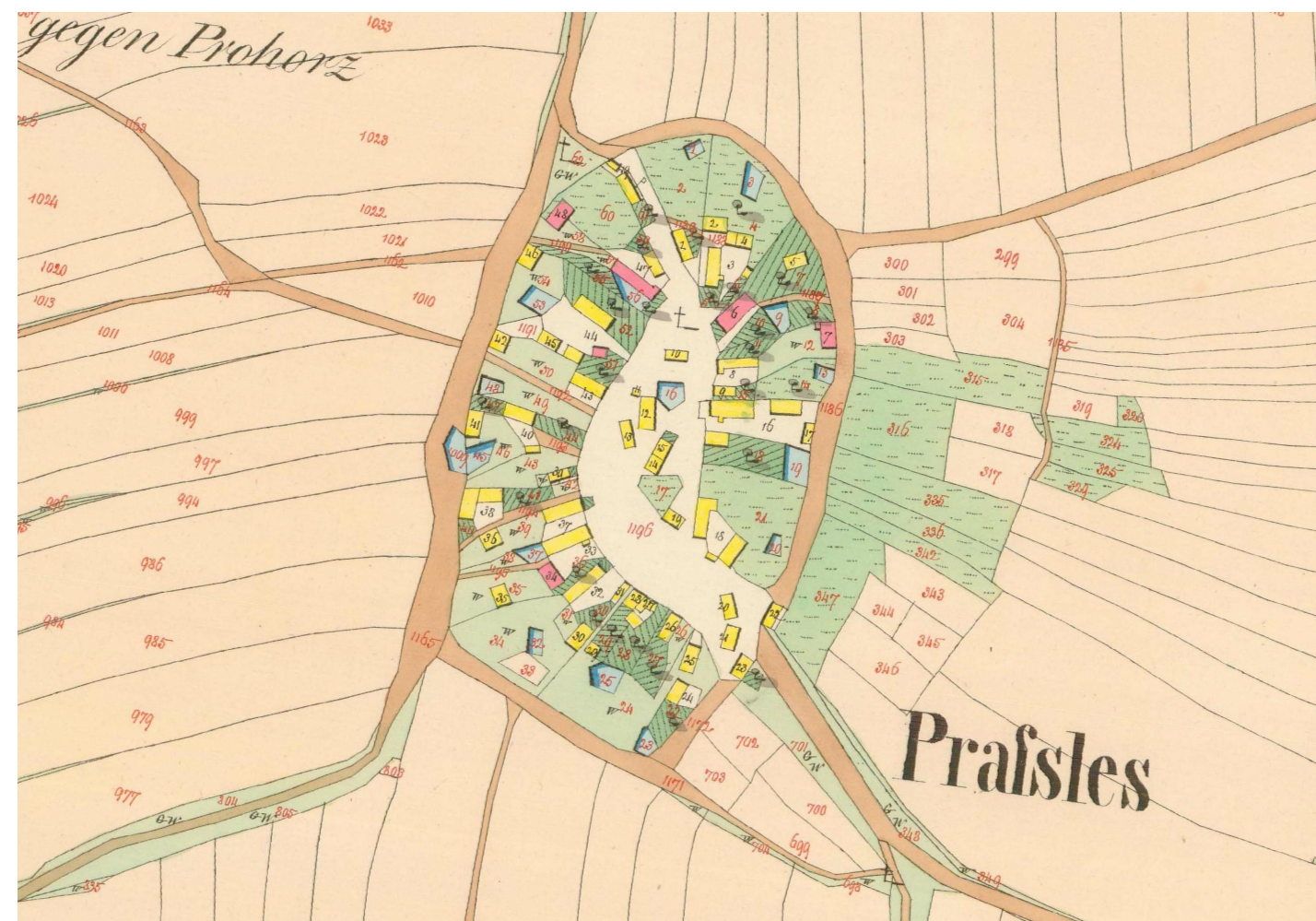
Založení sídla zobrazené ve vrstevnicích ze ZM10

Sídlo se nachází na severním úpatí Zbraslavského vrchu (mimo obrázek) na úpatí terénní vyvýšeniny, chráněné před západními větry. Obklopují ho původně lánové plučiny ohraničené přirozenou terénní zamokřenou rýhou. Z obrázku je také patrná původní cestní síť propojující sídlo s okolními vesnicemi a formující dnešní záhumenkovou cestu.

Samotné řešené území se nachází uvnitř sídla a je tvořeno centrální návsi, která je rozdělena na tři části. Jednu část tvoří travnatá plocha se vzrostlými stromy v severní části návsi. Dříve se zde nacházela vodní plocha, samostatně stojící objekty a křížek, také zde ve 20. století býval místní obchod, který již slouží jako rekreační objekt a u kterého však zůstala obecní vývěska. Druhou část návsi tvoří prostor oploceného hřiště v centru návsi poblíž bytového domu, který se nachází jižně od hlavní silnice II/193, která prochází centrem sídla. Prostor je nejrovinnějším místem na návsi a je také zatravněný. Na okraji prostoru u cesty k zemědělskému areálu byl vystavěn nový altán. Třetí část návsi tvoří jižní svažité také zatravněná část s vzrostlými stromy. Přístup k jednotlivým dvorům obklopujícím návěs v severozápadní, západní, jižní a východní části zajišťuje okružní cesta. V severovýchodní části návsi jsou objekty přímo přístupné z hlavní silnice.

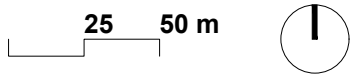
Legenda k výkresu (strana 02):

- 01 návěs v centru sídla - řešené území o velikosti 11 500 m²
- 02 zemědělský areál
- 03 záhumenková cesta
- 04 silnice II/193 v trase Žlutice - Borek - Zbraslav - Zhořec - Nečtiny - Úněšov (E49)



Císařský otisk mapy stabilního katastru Čech 1841

Mapa zobrazuje sídlo v podobě před vybudováním dnešní silnice II/193. Ucelený tvar vsi je tvořený hospodářskými dvory obkroužený záhumenkovou cestou. Uprostřed se nachází prostorná návěs s vodní plochou a křížkem (kapličkou). Jednotlivé dvory jsou často také vybaveny rybníky.



Hodnoty

Hodnoty území v územním plánování jsou takové hodnoty, u kterých existuje společenský konsensus (dlouhodobý a obecný) o této hodnotě, tzn. buď je sdílena komunitou, anebo je její legitimita uznána jinak společensky akceptovatelným způsobem (např. právním nebo jiným dokumentem) a zároveň se vztahuje k území řešenému příslušným územně plánovacím podkladem nebo dokumentací. Hodnoty je pro usnadnění orientace možno rozdělit do tematických oblastí přírodních hodnot, kulturně-historických hodnot, hodnot urbanistických (kompozičních a prostorových) a hodnot osídlení a infrastruktury (tzv. civilizační hodnoty). Hodnoty, jejichž ochrana byla svěřena dotčeným orgánům podle zvláštních právních předpisů, jsou zároveň limity využití území.

Mezi základní kompoziční a prostorové (urbanistické) hodnoty sídla a řešeného území patří stávající urbánní a krajinná struktura skládající se z urbanisticky důležitých kompozičních prvků jako je samotný veřejný prostor návsi a jednotlivé zemědělské dvory původních stavení. Kulturně-historickými hodnotami v území jsou jednotlivé dochované detaily např. členění fasád stavení či brány dvorů. Mezi civilizační hodnoty lze zařadit autobusovou zastávku či dětské hřiště. V řešeném území a jeho okolí byly podrobněji určeny jednotlivé hodnoty, které jsou uvedeny níže a jsou také zobrazeny ve výkresu na následující straně.

Hodnoty přírodní:

- 01 zatravněné plochy návsi
- 02 vzrostlá zeleň na návsi

Hodnoty urbanistické:

- 03 dochovaný prostor návsi
- 04 dochovaná urbanistická struktura zemědělských dvorů

Hodnoty kulturně-historické:

- 05 dochované pozůstatky detailů tradičního členění prostoru (např. oplocení, předzahrádky)

Hodnoty civilizační:

- 06 autobusová zastávka
- 07 dětské hřiště



Urbanistická struktura

Dochovaná urbanistická struktura zemědělských dvorů je jednou z hlavních urbanistických hodnot sídla radiálního založení. Hospodářské dvory i jednotlivá stavení byly postaveny kolem návsi s vodní nádrží.



Urbanistická struktura a kompozice hmot

Dochovaná urbanistická struktura venkovských stavení vytváří kompozici kolem společného prostoru návsi. Její měřítko je dokladem významu zemědělství ve vesnici.



Detaily tradičního členění prostoru

Dochované tradiční členění rozhraní mezi veřejným prostorem návsi a soukromými pozemky dvorů je možno považovat za kulturně - historickou hodnotu.



Vzrostlá zeleň a zatravněné prostory na návsi

Vzrostlá zeleň a zatravněné plochy tvoří podstatnou část návsi, především ve svažitých částech. Reprezentují přírodní hodnoty a vesnický charakter prostoru.



Dětské hřiště

Dětské hřiště vybavené mobiliářem tvoří jediné místo určené pro pobyt a setkávání na rozlehlé návsi. Nachází se ve střední nejrovinatější části u bytového domu.



Problémy

Řešené území a jeho okolí je charakteristické vesnické prostředí území bývalých Sudet. Zvláštností sídla je jeho umístění v krajině morfologii. Těžištěm sídla je řešené území návsi. Hlavní problémy území jsou především dopravní, spočívající v preferenci automobilové dopravy a sociální, spočívající v nízkých interakcích obyvatel. Řešeným územím prochází hlavní silnice II. třídy, které je má poměrně úzký profil a není doplněna chodníky pro pěší. Potenciálně dopravně rizikovými místy jsou napojení okružních návěsních cest na tuto hlavní silnici, u bytového domu navíc v kombinaci s autobusovou zastávkou. Veřejný prostor návsi nereflektuje potřeby jeho současného užívání včetně parkování. Plochy vyhrazené pouze pro pěší se v řešeném území nacházejí. Velkou část prostoru zaujímají travnaté plochy. Ve veřejném prostoru se pro jeho komfortní užívání nachází málo mobiliáře. V obci také najdeme ještě vzdušné vedení elektrické energie. Na základě terénního průzkumu a analýzy mapových podkladů byly vymezeny problémy v řešeném území. Analyzované problémy se dají rozdělit do několika okruhů na problémy urbanistické (prostorově kompoziční), problémy dopravní (dopravně-bezpečnostní) a problémy architektonicko-krajinářské (urbanistického detailu a zeleně). V řešeném území a jeho okolí byly podrobněji vyhodnoceny jednotlivé problémy, které jsou uvedeny níže a jsou také zobrazeny ve výkresu na následující straně.

Problémy dopravní:

- 01 dopravně nebezpečné místo připojení návěsních cest na hlavní komunikaci
- 02 dopravně nebezpečné místo u autobusové zastávky
- 03 chybějící chodníky pro pěší podél hlavní komunikace
- 04 dopravně nejasná situace v okolí bytových domů (organizace parkování, kolize s autobusovou zastávkou)
- 05 parkování v zelených plochách
- 06 chybějící pěšiny v zelených plochách

Problémy urbanistické:

- 07 zaniklá struktura zástavby (chybějící stavení)
- 08 nedostatečný prostor pro setkávání

Problémy krajinářsko-architektonické:

- 09 krajinářsky nedořešené plochy veřejné zeleně včetně charakteru a rozmístění mobiliáře (např. herních prvků)
- 10 charakter rozhraní mezi soukromými dvory a veřejnou částí návsi (stav předzahrádek a prostorů těsně za plotem)
- 11 chybějící nebo nevhodné vybavení veřejného prostoru (mobiliář)



Problém snížených možností využití návsi pro pěší a problém autobusové zastávky

Návěs není vybavena prostory určenými pro pěší. Zejména travnaté části, hlavní silnice a prostor autobusové zastávky.



Problém v urbanistické struktuře

V místě chybějící původní zástavby byl postaven bytový dům, který má odlišnou typologii než ostatní objekty. Za autobusovou zastávkou se také nachází proluka.



Problém s chybějícími chodníky

Hlavní silnice není doprovázena chodníky pro pěší ani na jedné straně. Postupné navyšování povrchů na hlavní silnici také způsobuje problémy blízké zástavbě.



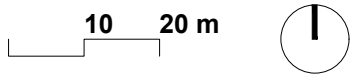
Problém s parkováním

Parkování není organizováno např. vytvořením míst určených pro odstavování vozidel a tak dochází k nahodilému odstavování bez jasného systému.



Problém detailu mobiliáře

Umístování kontejnerů na tříděný odpad, které vyžadují dostupné umístění pro uživatele i obsluhu při vyvážení, je vždy v kolizi s reprezentativní funkcí veřejného prostoru.



Potenciál

Potenciál území je souhrn jeho hlavních možností zaznamenaný na základě analýzy stávajícího i historického stavu řešeného a souvisejícího území. Zde zaznamenáváme především potenciál v oblasti veřejných zájmů - zájmů rozvoje v oblasti udržitelné dopravy, veřejných prostranství a veřejné sídelní zeleně. Předpokládáme, že jsou to zájmy, které je třeba ze strany veřejné samosprávy nejvíce ochránit.

Největší potenciál řešeného území se nachází ve velkorysém prostoru centrální návsi a jeho vazbách na urbanistické a kulturně-historické hodnoty sídla. Koncepce řešení návrhu proto zohlední hodnoty území a svými zásahy zkvalitní využívání prostoru návsi a posílí vazby mezi jednotlivými dvory i bytovým domem. Lepší připravenost návsi pro využívání by mohla napomoci organizování společenských událostí v obci, které jsou nyní méně časté než dříve. Zacházení s materiálovým řešením a krajinářsko-architektonickými detaily včetně práce s mobiliářem by mělo přinést jeho každodenní užívání a zkvalitnění života. Potenciál je především v lepším využití stávajícího veřejného prostoru a řešením dopravně kolizních míst.

Koncept potenciálu předkládaný těmito doplňujícími průzkumy a rozbory pro územní studii je tzv. maximální, tzn. vyjadřuje podněty, které lze vnímat jako ideální cílový stav, mnohdy na první pohled nerealizovatelné. Cílem územního plánování je mimo jiné zajištění předpokladů pro udržitelný rozvoj území soustavným a komplexním řešením účelného využití a prostorového uspořádání území s cílem dosažení obecně prospěšného souladu veřejných a soukromých zájmů na rozvoji území. Za tímto účelem územní plánování sleduje společenský a hospodářský potenciál rozvoje. Úkolem územního plánování je také zjišťovat a posuzovat stav území, jeho přírodní, kulturní a civilizační hodnoty a stanovovat koncepci rozvoje území, včetně urbanistické koncepce s ohledem na hodnoty a podmínky území.

Vždy je potřeba důkladně zvážit aktuálnost či potřebnost jednotlivých potenciálů a počítat s postupnou realizací i vývojem názorů na tuto potřebnost, a tudíž také s vývojem návrhu v rámci následujících projektových fází a během realizace úprav. Je to přirozený postup.

Potenciál:

- 01 zlepšení dopravního užívání návsi (především styk obvodových návěsních cest s hlavní silnicí, doplnění chodníků pro pěší a poměry u autobusové zastávky)
- 02 obnovy vodních ploch pro zadržování vody
- 03 úpravy a ochrana ploch veřejné zeleně (tvorba míst vyhrazených pro parkování mimo plochy trávníků, tvorba pěšin pro přímý pohyb přes návěs, zachování stávajících a dosadba nových stromů)
- 04 krajinářské úpravy vstupů a vjezdů do jednotlivých dvorů (předzahrádky a prostor těsně před ploty a bránami)
- 05 zlepšení možností využití střední části návsi (větší multifunkčnost, ohrazení a průchodnost, charakter a rozmístění mobiliáře)
- 06 vyjasnění dopravní situace ve veřejném prostoru u bytového domu (vymezení komunikací včetně prostoru pro pěší, organizace parkování, vztah k autobusové zastávce)
- 07 upravení zastávky autobusu (vytvoření nástupní hrany a bezpečné napojení na prostory pro pěší)
- 08 přiměřený charakter a rozmístění mobiliáře (např. místa pro kontejnery na tříděný odpad)



Potenciál obnovy vodní plochy

Veřejný prostor návsi může být doplněn o obnovenou vodní plochu, která bývala tradiční součástí návsi. V kompozici s obnovenou kapličkou může přinášet také duchovní rozměr.



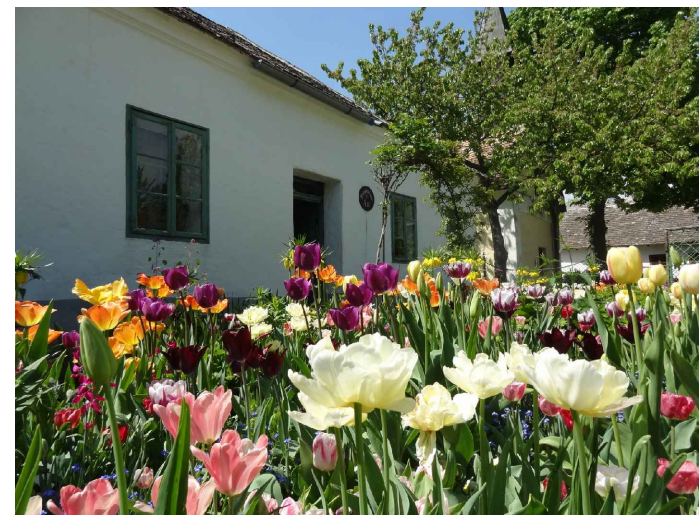
Potenciál kultivace obvodových návěsních cest

Obvodové návěsní cesty zpřístupňující jednotlivé dvory mohou být kultivovány ve svých površích a doplněny parkovacími pásy ze zatravněvací dlažby.



Potenciál zachované návsi jako ústředního veřejného prostoru včetně obnovy kapličky

Největším potenciálem v řešeném území je samotná zachovaná návěs jako centrální veřejný prostor sídla. Velkorysý prostor umožňuje různé využití, které lze přizpůsobit aktuálním potřebám, stejně tak, jak tomu bylo v minulosti. Obnova kapličky je požadavkem obce a to nikoliv pouze z pozice vedení, ale také ze strany obyvatel.



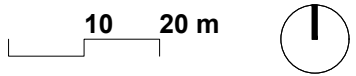
Potenciál reprezentativních předzahrádek

Předzahrádky jednotlivých stavení jsou důležitou součástí rozhraní mezi soukromým a veřejným prostorem, mohou se podílet na reprezentativnosti prostoru.



Potenciál vybavení mobiliářem

Ve veřejném prostoru návsi může dojít ke zlepšení vybavení vytvořením nových míst pro pěstování sociálních vazeb a odpočinek obyvatel na lavičkách.



Základní a ideová koncepce

Základní ideou návrhu je cílená kultivace návsi pomocí členění na zásadní prostory pro aktuálně potřebné aktivity v návaznosti na historickou i současnou urbanistickou strukturu území a jejich dotvoření a kultivaci pomocí lepší organizace a zásahů v detailu veřejného prostoru.

Návrh vychází z předpokladu, že atraktivní a snadno dostupná veřejná prostranství podpoří fungování venkovského společenství. Bezpečná, dostupná, ale i atraktivní veřejná prostranství vytvoří prostor pro společenské, kulturní, relaxační i běžné každodenní aktivity a umožní lepší využití, setkávání a komunikaci a tím i lepší soudržnost společenství.

Základem koncepce je vytvoření hierarchicky uspořádaného kvalitního veřejného prostranství, které rozvíjí možnosti a podporuje využití řešeného území v jeho částech - prostoru návsi v její severní části, ve střední části návsi a prostoru v jižní části návsi.

Úpravy ve vymezení komunikací přístupných motorovým vozidlům odděleně od prostorů určených pro pěší a úpravy v šířkových parametrech komunikací přinesou vymezenější průjezdy řešeným územím a dojde tudíž k možnosti vytvoření kvalitních veřejných prostranství. Veřejná prostranství budou po rekonstrukci naplňovat i všechny další důležité náplně veřejného prostoru, nikoliv jen funkci dopravní, budou nabízet lepší možnosti využití.

Mezi základní ideje návrhu patří cíl vytvořit tři charakteristické části návsi podle jejich významu a účelu využití a sjednotit přístup k návsi jako hlavnímu veřejnému prostranství v sídle. Vzniknou nová místa pro spočinutí, odpočinek i setkávání na návsi, důstojné úpravy pro pěší a vyhrazeno bude místo pro autobusovou zastávku. Průjezdná doprava bude vedena po hlavních komunikacích. Parkovat se bude na legálně vytvořených parkovacích stáních. Pěší se budou pohybovat bezpečněji. Stávající vzrostlé stromy budou zachovány, budou zasazeny nové stromy spolu s úpravami pro zadržování a vsakování dešťové vody v povrchích návsi a ve středovém prostoru návsi bude vytvořeno místo pro setkávání.





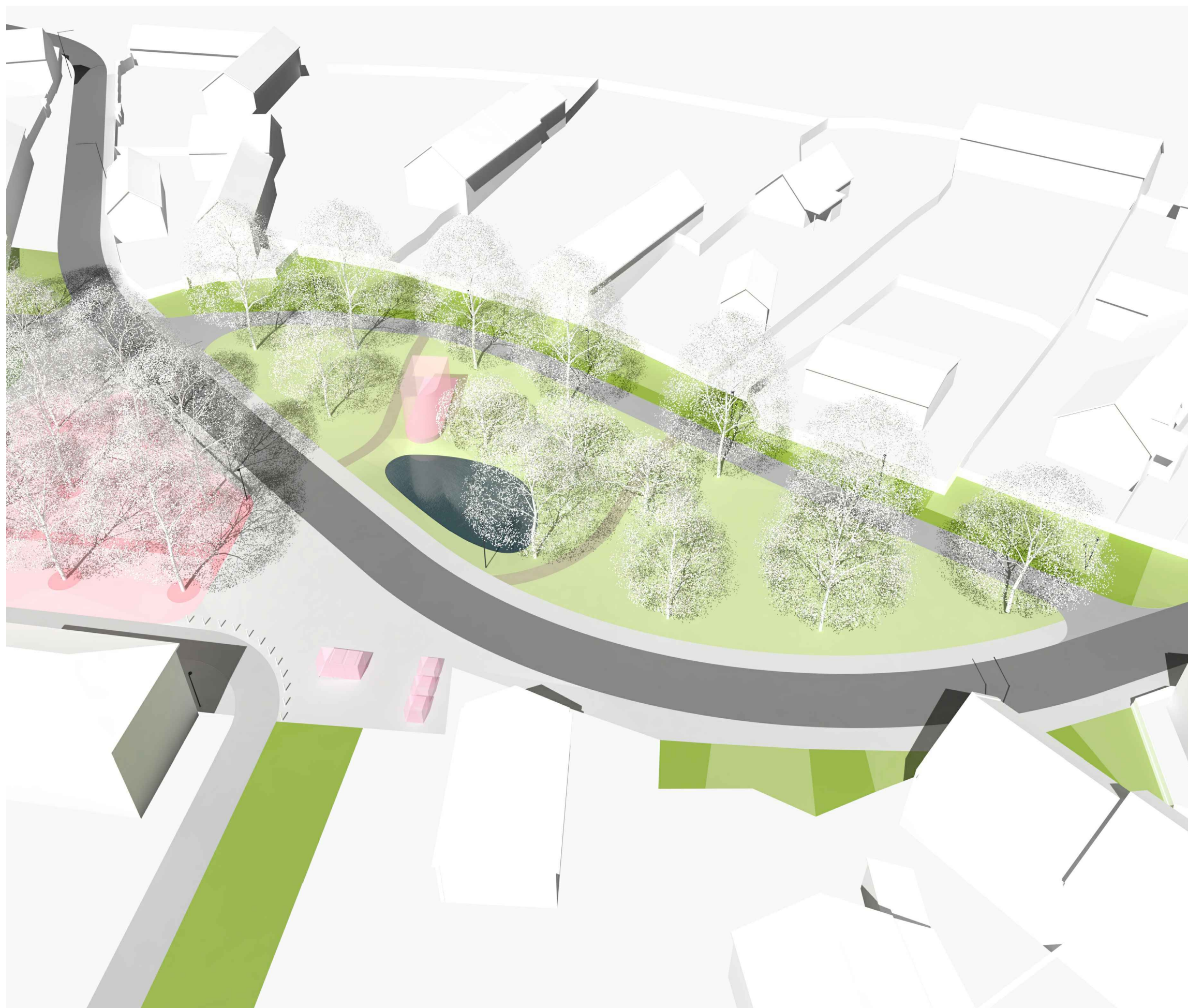
Urbanistická koncepce

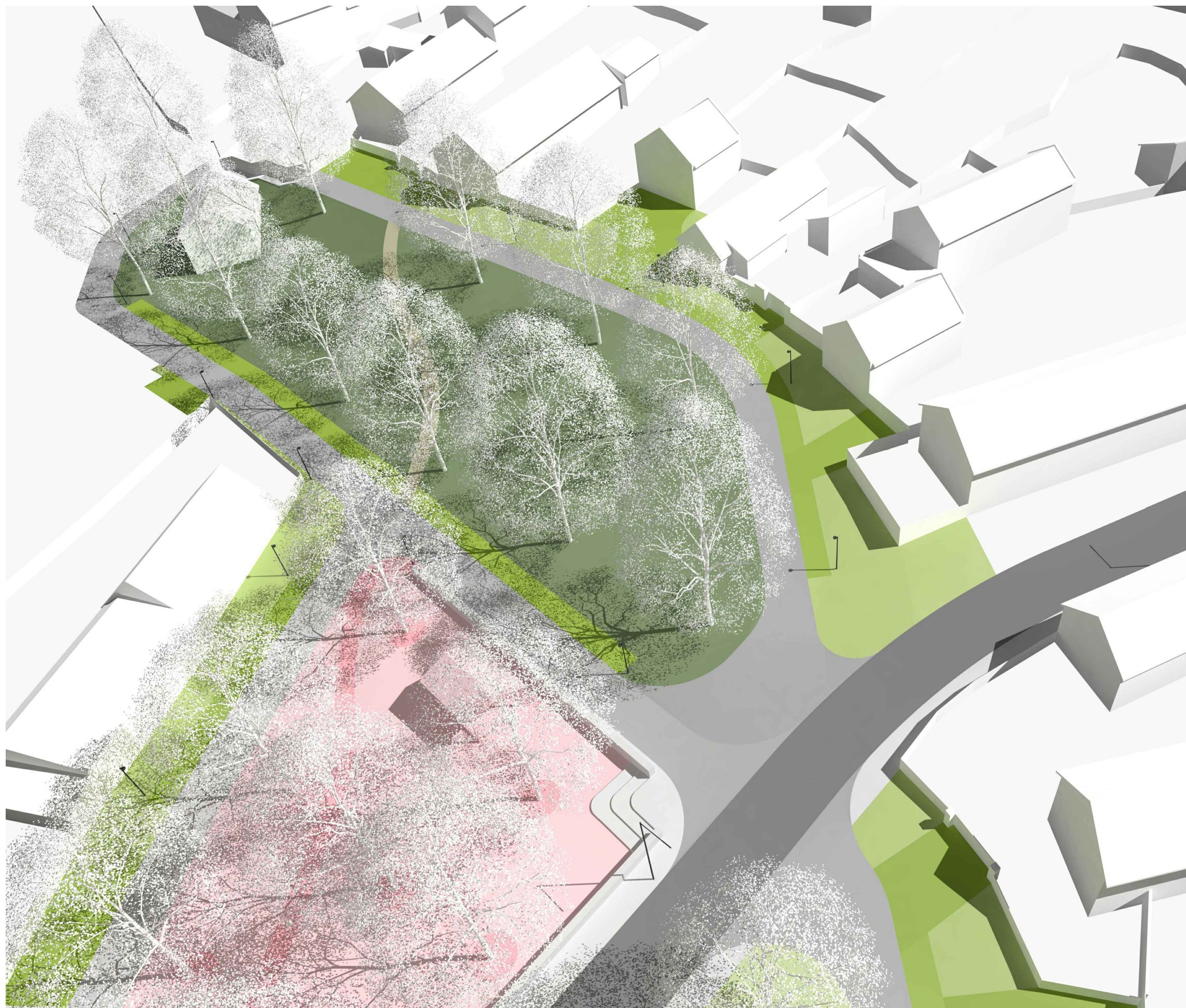
Urbanistická koncepce, navržená v této územní studii, vychází z výsledků doplňujících průzkumů a rozborů, které byly zpracovány v dubnu 2021 a ve kterých byly analyzovány a pojmenovány širší vztahy řešeného území, dopravní, urbanistické a krajinářsko - architektonické problémy, přírodní, urbanistické, kulturně-historické a civilizační hodnoty a také potenciál řešeného území. Navrhovaná koncepce má za cíl na základě analýzy širších vztahů podpořit situaci návsi jako nejvýznamnějšího veřejného prostoru sídla. Návěs tvořila největší a prázdný - k vícero využití připravený prostor sídla. Tuto kompozici považujeme za největší hodnotu a navrhujeme takové úpravy návsi, které člení prostor návsi jen tak, jak je to nejmíň nutné pro dnešní provoz a které podpoří i další dochované urbanistické hodnoty, jako je dochovaná urbanistická struktura statků na návsi včetně vjezdů jako důležitého detailu veřejného prostoru, a hodnoty přírodní, jako jsou vzrostlé stromy na návsi a kolem sídla. Nevytváříme nové veřejné prostory, protože těch je v řešeném území dostatek, pouze navrhujeme jejich kultivaci a drobné doplnění nových prvků potřebných v dnešní době.



Severní část návsi

Hlavní silnice II. třídy vedoucí ze Žlutic přes Borek a Zbraslav do Plzeňského kraje prochází řešeným územím od severu k jihozápadu a dělí Zbraslavskou návěs zhruba v polovině až ve dvou třetinách na severní a na střední a jihovýchodní část. Silnice má extravilánový charakter se zatravněnými příkopy, asfaltovým povrchem a vodorovným značením. Tuto severní část návsi tvoří mírně svažité zatravněná plocha s několika vzrostlými stromy. V tomto prostoru dříve stávalo několik objektů, mezi nimiž byla zřejmě i kovárna a kaplička. Nacházela se zde také v místě přirozené terénní sníženiny vodní plocha. Po severním obvodu tohoto prostoru se rozprostírají dvory jednotlivých zemědělských usedlostí, které jsou rozestavěny radiálně a od návsi jsou odděleny oplocením s bránami a brankami. Hranu návsi dle mapy stabilního katastru z pol. 19. století tvořila jednotná linie oplocení, objekty byly postaveny v nejednotném odstupu od oplocení (některé přímo na hraně návsi, jiné za předzahrádkou). Dnešní situace je jiná, oplocení již vstupuje do prostoru návsi a vytváří předzahrádky i před dalšími objekty. Severní hranu návsi nyní tedy tvoří nejednotná linie různých druhů oplocení. Některé dokonce zabírají i obecní pozemek návsi a nejsou v souladu s mapou katastru nemovitostí. Podél hrany návsi je v odstupu zhruba 6-9 m vedena okružní návěsí cesta, která zpřístupňuje jednotlivé dvory. Hrana návsi by měl být podrobena kontrole a nemělo by být do ní zasahováno soukromými zásahy. Součástí kultivace návsi by měl být i zásah do nevhodných jehličnatých a cizokrajných dřevin v blízkosti hranice mezi veřejným prostorem návsi a soukromými pozemky. Doporučuje se používat sortiment tradičních domácích dřevin a trvalek. Návrh pracuje se stávajícím základním rozvržením a ponechává tuto kompozici prostoru. V zatravněné ploše navrhujeme doplnění dvou pěšin pro přímé pěší tahy skrz návěs, ponecháváme vzrostlé stromy a navrhujeme obnovu vodní plochy a kapličky. Okružní návěsí cestu doplňujeme parkovacím pásem ze zatravněné dlažby a zkvalitňujeme také vymezení a vzhled vjezdů do jednotlivých dvorů. Podél hlavní silnice navrhujeme doplnění chodníku, který pokračuje až na západní hranici sídla k poslednímu domu č.p. 36. Obnova kapličky vychází z reálných požadavků obce i občanů, což přispívá k budoucí životaschopnosti obnovené stavby. Přesná poloha kapličky není známa, navrhujeme tedy kapličku v poloze u vodní plochy. Obnovená vodní plocha bude sloužit podobně jako v minulosti pro sběr a zadržování dešťové vody. V kompozici s kapličkou vytvoří odpočinkové a duchovní místo. Prostor severní části návsi by se tedy měl více otevřít užívání a po jeho okrajích by mělo dojít k podpoře pěšího a obslužného pohybu a ke kultivaci prostředí.





Střední a jihovýchodní část návsi

Jihovýchodním směrem od hlavní silnice se nachází střední a jihovýchodní část návsi. Tyto části tvoří větší polovinu návsi i když jihovýchodní část z prostoru vystupuje východním směrem a nemusí být jako součást návsi úplně vnímána. Terénní hrana místa, na kterém je sídlo založeno, se v této části návsi stáčí jihovýchodním směrem a vytváří zde prudší svah než v severní části návsi. Střední část je nejrovinnatějším prostorem návsi. Jižní hranu návsi tvoří opět linie radiálně uspořádaných zemědělských dvorů, tentokrát ve vyvýšené poloze. Přístupné jsou opět po okružní návěsí cestě, od které se terén poměrně prudce svažuje směrem ke střední části návsi. Návěsí cesta zde končí u posledního dvoru. Z paty svahu, od kterého začíná střední část návsi, je přístupná účelová komunikace ve stopě původní cesty k Domašinu, dnes vedoucí k zemědělskému areálu bývalého družstva. Střední část návsi je z východu lemována jedním původním objektem, prolukou využívanou pro chov domácí drůbeže, bytovým domem se čtyřmi byty a další prolukou. Uprostřed se nachází oplocená travnatá plocha s prvky dětského hřiště. U cesty byl postaven altán, nachází se zde také kontejnery na tříděný odpad. U bytového domu se v proluce nachází účelová komunikace, která nebyla součástí původní cestní cítě a která vede k okružní záhumenkové cestě. Před prolukou se nachází přístřešek autobusové zastávky. Pozemek proluky a pozemek za bytovým domem spravuje Státní pozemkový úřad, což činí komplikace v užívání a pozemky leží ladem. Zbylou východní hranu návsi tvoří již trasa hlavní silnice lemovaná opět radiálně uspořádanými zemědělskými dvory. Návrh přináší v jihovýchodní části podobné řešení jako v části severní, je zachována zatravněná plocha s vzrostlými stromy, doplněny jsou nové pěšiny pro přímé pěší tahy do středu návsi, okružní návěsí cesta je doplněna parkovacím pásem ze zatravněvací dlažby a zkvalitněny jsou také vjezdy do jednotlivých dvorů. Střední část se pro svou největší rovinnatost může stát hlavním společenským prostorem návsi pro každodenní i významná společenská setkávání. Vymezujeme jí ze severu a jihozápadu zídou odkazující na tradiční prvek v místě (na sucho skládané zídky z místního kamene) s napojením do křižovatky návěsí cest v západní části návsi. Prostor je prtnut severojižní pěšinou, zachovány jsou opět stávající vzrostlé stromy a prostor je vybaven mobiliářem jako je altán, lavičky a herní prvky. Příjezd k bytovému domu je doplněn opět parkovacím pásem a novým parkovištěm v proluce za zastávkou. Prostor zastávky je upraven tak, aby autobus zastavoval v jízdním pruhu na hlavní silnici a východní hrana návsi byla vymezena pro pěší a propojena do prostoru střední části návsi. Dojde zde tedy k úpravě dopravních poměrů ve prospěch pěších a veřejné dopravy. Chodník po východní hraně návsi je veden podél hlavní silnice opět až na hranici sídla k posledním domům č.p. 43-46.

Koncepce veřejných prostranství

Koncepce veřejných prostranství navrhuje v řešeném území takové zásahy, které zajistí odstranění nebo snížení dopravních problémů jako jsou dopravně nevyjasněná místa při napojení okružních návesních cest na hlavní komunikaci a neoficiální systém parkování na zatravněných plochách, ale i před bytovým domem ve střední části návsi. Vytváří také podmínky pro odstranění hlavního urbanistického problému, kterým je absence prostoru pro setkávání a shromažďování. Návrh přináší také koncepci pro odstranění krajinářsko - architektonických problémů jako jsou krajinářsky nedořešené plochy veřejné zeleně včetně charakteru a rozmístění mobiliáře (např. herních prvků) a charakter rozhraní mezi soukromými dvory a veřejnou částí návsi (stav předzahrádek a prostorů těsně za plotem) či chybějící nebo nevhodné vybavení veřejného prostoru (mobiliář). Řešené území, a tedy i návrh územní studie, se skládá z jednotlivých výše pojmenovaných a detailně popsanych částí. Níže je uvedena bilance ploch. Podrobnost návrhu odpovídá podrobnosti územní studie a zvolenému měřítku výkresové části. Materiálové a barevné řešení bude předmětem dalšího podrobného návrhu. Bude vycházet z polohy řešeného území v historickém i přírodním krajiněm kontextu, zohledněny budou také nároky jednotlivých materiálů na realizaci, údržbu a odolnost vůči opotřebení a vandalismu. Neméně pozornosti bude věnováno i vlastnostem materiálů z hledisek odpařování, vsakování a odtoku dešťové vody.

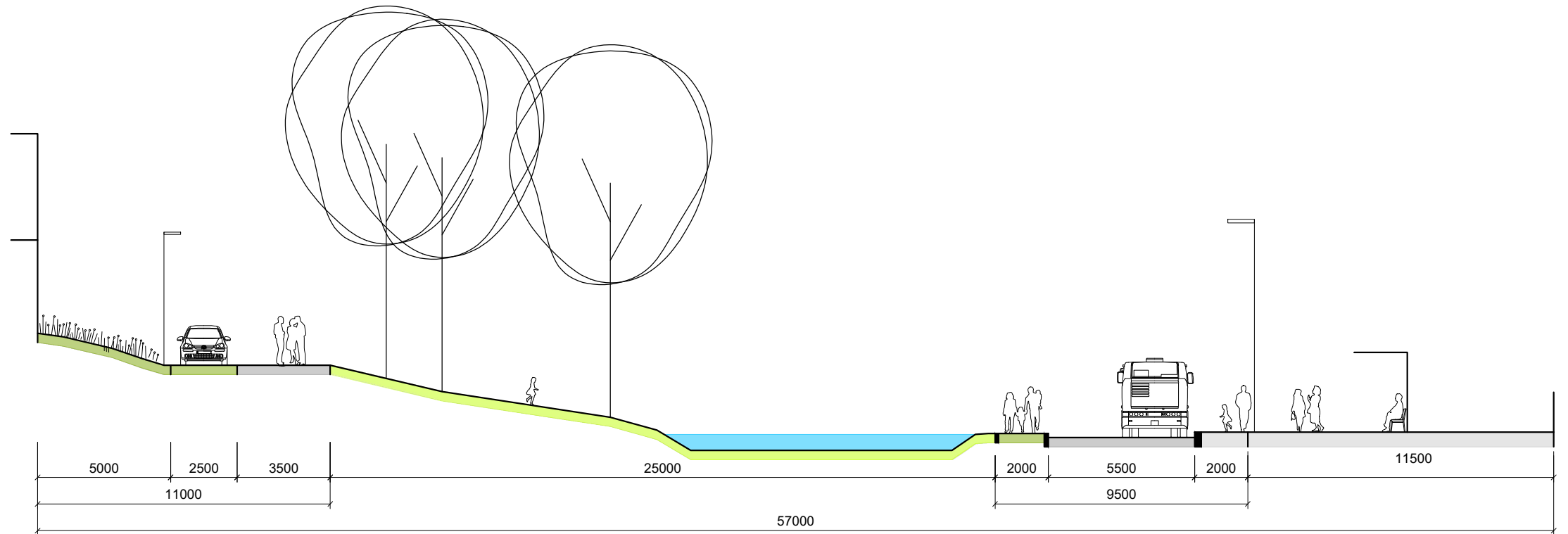
Vzorové příčné řezy

Vzorové příčné řezy ukazují prostorovou a výškovou situaci v řešeném území. Horní řez zobrazuje severní část návsi s obnovenou vodní plochou a autobusovou zastávkou na hlavní silnici. Řez ve spodní části výkresu zobrazuje vzorový příčný řez jihovýchodní částí návsi s travnatým svahem a pěšinou a obslužnými komunikacemi se zatravněnými parkovacími pásy.

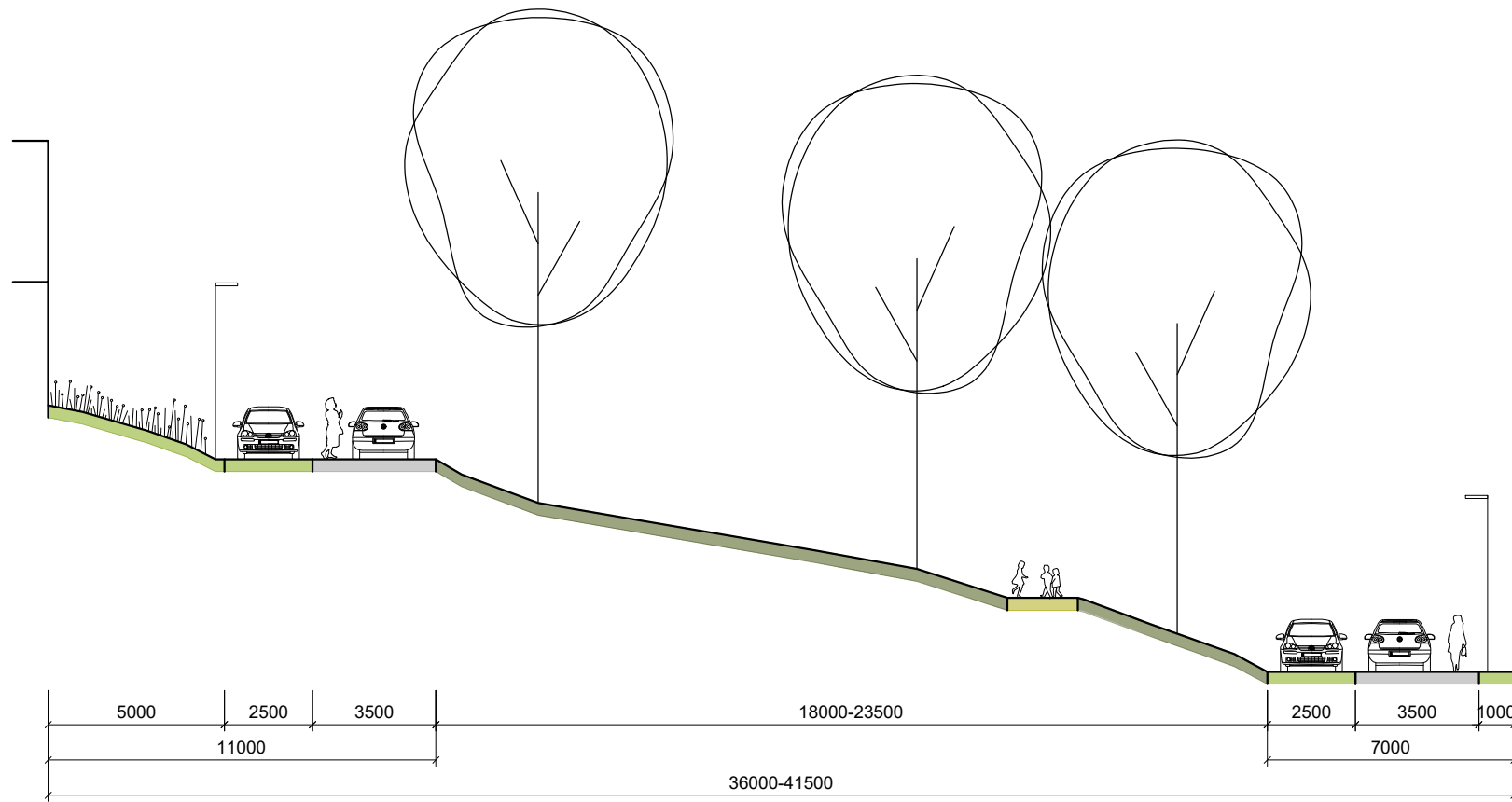
Bilance ploch

Řešené území bylo v rámci návrhu územní studie rozčleněno na tři hlavní charakteristické části, které vyvářejí jednotlivé zásadní veřejné prostory. Níže uvádíme bilanci ploch jednotlivých částí a celkovou bilanci ploch v řešeném území.

Severní část návsi	3610 m ²
Střední část návsi	2080 m ²
Jihovýchodní část návsi	4115 m ²
Východní část návsi (prostory chodníku u hlavní silnice)	595 m ²
Hlavní silnice (v zastavěném území, bez chodníků)	1670 m ²
celkem:	12 070 m²



SEVERNÍ A STŘEDNÍ ČÁST NÁVSI U ZASTÁVKY



JIHOVÝCHODNÍ ČÁST NÁVSI



System sídelní zeleně

System sídelní zeleně jako součást koncepce veřejných prostranství je v řešeném území tvořen především významnými vzrostlými stromy ve všech částech návsi a plochami obecních trávníků, které doplňují předzahrádky a zahrady jednotlivých dvorů a nakonec prstenec zeleně podél okružní záhumenkové cesty tvořící rozhraní mezi sídlem a okolní zemědělskou krajinou. Navrhujeme doplnění systému sídelní zeleně především o další stromy doplňující stávající stromy na návsi a vyčlenění systému pásů zatravnovacích dlažeb určených pro řízené parkování mimo prostor trávníků. Dále doporučujeme pro využívání prostoru předzahrádek v celé návsi sledovat doporučený sortiment dřevin a bylin ekologicky, esteticky i historicky vhodných druhů a odrůd rostlin, které podpoří specifický ráz a ducha místa vesnického prostoru (existují certifikované metodiky). Za nejreprezentativnější prostor návsi považujeme prostor kolem navrhované vodní plochy a kapličky, kde může být doplněna pěstěná parterová zeleň (např. trvalkové, částečně i zasakovací záhony). Polohy, počty a velikosti navrhovaných stromů jsou v grafické části územní studie zakresleny pouze orientačně s ohledem na podrobnost územní studie a přesnost dostupných podkladů. Stávající stromy jsou zakresleny odhadem dle ortofotomapy. Návrh obsahuje schéma krajinářského řešení, které je nedílnou součástí celého návrhu. Veřejný prostor nelze realizovat bez krajinářské části. V podrobnějším krajinářském řešení návrhu předpokládáme zvolení takových dřevin a technologií založení vegetačních prvků, které budou odpovídat místním stanovištním podmínkám i charakteru veřejného prostoru tak, aby bylo krajinářské řešení založeno s předpokladem dlouhodobé perspektivy a zdravého vývoje, a tedy na trvale udržitelném principu. Před zpracováním podrobného projektu bude zpracováno geodetické zaměření a dendrologický průzkum stávajících dřevin v řešeném území, ze kterého bude další krajinářské řešení vycházet a který nebyl pro zpracování územní studie k dispozici.



Dopravní infrastruktura

Dopravní infrastruktura je navržena v souvislosti širších vztahů jako hierarchicky uspořádaná, která svým charakterem zajišťuje co největší bezpečnost všech účastníků dopravy v řešeném území, zejména chodců. Řešení dopravní infrastruktury je navrženo tak, aby došlo k vytvoření takových podmínek, kdy prostor místních komunikací bude plnit v řešeném území ve vzájemné rovnováze jak funkci dopravní, tak obslužnou a přiměřeně i pobytovou a společenskou v závislosti na významu té které komunikace a v závislosti na prostoru, kterým komunikace prochází. Navrhované řešení využívá zvláštních předpisů jako TP 85 - Zpomalovací prahy, TP 132 - Zásady návrhu dopravního zklidňování na místních komunikacích a TP 145 - Zásady pro navrhování průtahů silnic obcemi. Jako základního nástroje zklidňování dopravy na obslužných komunikacích návrh také využívá snižování dovolené rychlosti na 30 km/hod, tj. navrhování zón s omezenou rychlostí dle TP 218 - Navrhování zón 30 a TP 103 - Navrhování obytných a pěších zón. Konkrétní řešení jednotlivých prostorů navržené v této územní studii odpovídá podrobnosti dostupných podkladů a omezeným možnostem zpracování v rámci podrobnosti územní studie. Pro podrobné řešení jednotlivých veřejných prostranství bude nutné konkrétní řešení zpřesnit a upravit, zásadní je dodržení urbanistické koncepce a koncepce hierarchie komunikační sítě dle této územní studie.

Návrh hierarchie komunikační sítě

Jako součást práce na návrhu bylo nutné zhodnotit a zaktualizovat nahlížení na zařídění komunikační v sídle tak, aby odpovídalo aktuálním potřebám a současným požadavkům. V řešeném území bylo tedy nejprve i v souladu s platným územním plánem rozhodnuto o hierarchii jednotlivých komunikací, tzn. zařídění do funkčních skupin a podskupin místních komunikací podle dopravního významu a ve vztahu ke struktuře osídlení dle ČSN 73 6110. Navržená hierarchie komunikační sítě tedy obsahuje:

- silnici II/193 v trase Žlutice - Borek - Zbraslav - Zhořec - Nečtiny - Úněšov (E49)
- místní obslužné komunikace stávající
- navrhované obytné zóny (místní komunikace se smíšeným provozem)
- pěšiny a samostatné chodníky pro pěší (místní komunikace s vyloučením motorového provozu)
- účelové komunikace (polní cesty)

Hlavní silnice

Hlavní silnice II/193 vedoucí ze Žlutic přes Borek, Zbraslav a Nečtiny směrem do Úněšova, kde se napojuje na silnici I/20 (E49) z Plzně do Karlových Varů, prochází řešeným územím od severu k jihozápadu a dělí Zbraslavskou náves zhruba v polovině na severní a jihovýchodní část. Silnice má extravilánový charakter se zatravněnými příkopy i v intravilánu sídla. V prostoru návsi není její trasa vymezena žádnými obrubníky, je však opatřena vodorovným značením. Intenzita provozu na silnici není velká (roční průměr denních intenzit pro pracovní dny všech vozidel je 434 ze sčítání dopravy Ředitelství silnic a dálnic ČR v roce 2010, z toho 26 těžkých nákladních vozidel a 3 cyklisti, data ze sčítání v roce 2016 nejsou k dispozici). Problémem tedy není intenzita provozu, ale spíše nevyjasněná či nekomfortní dopravní situace, především s ohledem na provoz pěších. Navrhujeme tedy na prvním místě vymezení trasy této silnice přes náves na stálou šířku a doplnění alespoň jednostrannými chodníky v rozsahu zastavěného území sídla. Je také možné vyčlenit část silnice související s prostorem návsi a v této části navrhnout změnu povrchu komunikace jako opticko - psychologického opatření pro zvýšení bezpečnosti dopravy (např. zadláždění), ale není to nutné.

Náves

Stávající charakter komunikací v řešeném území je dán historickým vývojem a je v podstatě venkovský. Komunikace jsou bez chodníků, v jedné výškové úrovni, bez obrubníků a odvodněny jsou do ploch zeleně či příkopů. Zachovaná struktura sídla včetně návsi je urbanistickou hodnotou a řešení detailu veřejného prostoru včetně dopravních detailů je třeba provést citlivě s ohledem na charakter prostoru. Pokud by návrh obsahoval v celém řešeném území členění prostoru na chodníky a vozovky a přinášel by do řešeného území městský systém obrubníků a výškového členění odpovídající průjezdu silnic či místním obslužným komunikacím, bylo by příliš tvrdě zasaženo do stávajícího dochovaného charakteru a hodnot území. Po důkladném zvážení tedy navrhujeme v bočních komunikacích zachovat stávající venkovský charakter veřejného prostoru návsi a v podstatě se k prostoru chovat jako k obytné zóně, která je na principech smíšeného provozu a jedné výškové úrovně založena. Odlišení charakteru silnice II. třídy procházející návsí od zbývajících prostorů návsi bude provedeno kombinací materiálového a výškového řešení. Všude, kde to bude potřebné a možné, bude výškové členění pomocí obrubníků použito. Podél hlavní silnice to bude v místě styku s navrženými chodníky. Bude také vytvořena řádná nástupní hrana zastávky. Do hloubky prostorů návsi pak bude přibývat charakter obytné zóny a provoz se bude zklidňovat. Odvodnění bude dále řešeno po povrchu pomocí odvodňovacích žlábků a příkopů (otevřených rigolů) a doplněno bude o parkovací pásy se zasakovací schopností (polopropustný povrch zatravňovací dlažby nebo zatravněné štěrkové vrstvy).

Šířkové uspořádání prostoru komunikací

Na základě stanovené hierarchie komunikační sítě byl vytvořen návrh šířkového uspořádání prostoru komunikací pro jednotlivé ulice (cesty), jak je uvedeno ve schematických řezech. Hlavní silnice II/193 má stávající šířku zpevněné části v extravilánu i intravilánu sídla 5,5 m. Protože je tato šířka poměrně malá, není v zastavěném území navrhováno žádné opatření při vjezdu (např. opatření pro regulaci rychlosti v šířkovém uspořádání prostoru komunikace jako je zúžení jízdních pruhů ani směrové vychýlení vjezdového jízdního pruhu vložením parkovacího zálivu či středního ostrůvku, který by tvořil šikanu). Před vjezdem do zastavěného území ze severu je nutné překonat údolí potoka, a tudíž se do zastavěného území vjíždí do kopce, což samo o sobě sníží rychlost vozidel a zároveň předpokládáme naznačující opticko - psychologické působení přiléhající zástavby a navrhovaných chodníků. Dále v zastavěném území přes řešené území návsi je hlavní silnice vedena opět v šířce jízdního pruhu 2,5 m s dvěma vodícimi proužky š. 0,25 m a doplněna oboustrannými chodníky š. 2 m, které pokračují z návsi vždy po jedné straně až k poslednímu domu. Ostatní prostory návsi jsou navrženy tak, že vyplňují stávající prostory. Jsou respektovány stávající plochy zeleně, komunikace zpřístupňující jednotlivé dvory mají šířku 3,5 m a navazuje na ně 2 m široký parkovací pás se zasakovací funkcí.

Veřejná linková autobusová doprava

Systém veřejné linkové autobusové dopravy není návrhem územní studie měněn. Navrhujeme pouze úpravu prostoru zastávky a realizaci řádné nástupní hrany a dalších potřebných prvků zastávky. Zastávku navrhujeme dle ČSN 73 6425-1 umístit na jízdním pruhu s možností objíždění stojícího autobusu. Zastávka sice není v jízdním řádu konečnou zastávkou, ale autobusy se zde otáčejí a pokračují zase zpět do další vsi, proto je zachováno stávající umístění zastávky v prostoru střední části návsi. Autobus přijíždí od Prohoře a Štědré, projede severní cestou po návsi a po hlavní silnici se vrací k zastávce a pak zase pokračuje severním směrem na Borek.

Parkování

V prostoru jednotlivých částí návsi jsou navrženy parkovací pásy určené pro krátkodobá parkovací stání především pro obyvatele řešeného území a jejich návštěvy. Odstavná stání pro obytné objekty (rodinné domy a statky) musí být umístována na soukromých pozemcích těchto domů, popřípadě umístěna v garážích. Stávající počet parkovacích stání v řešeném území nelze stanovit, protože parkovací stání nejsou vyznačena. Jako místa pro odstavná a parkovací stání jsou využívány volné zpevněné i nezpevněné či travnaté plochy podél silnic a komunikací či další prostory návsi. Touto územní studií navrhujeme celkem 29 potenciálních parkovacích stání v parkovacích pásech ze zatravňovací dlažby podél okružních návesních cest a 10 parkovacích stání v proluce u bytového domu. Vzhledem k potřebě organizace veřejného prostoru bude dále zavedeno pravidlo, že parkování a odstavování vozidel mimo vyznačené plochy nebude dovoleno. Stávající zvyk parkovat na návsi neorganizovaně na trávníku bude změněn na parkování v zatravněných pásech či parkovišti pro bytový dům a zůstane možnost krátkodobě zaparkovat ve vlastním vjezdu.

Technická infrastruktura a vybavení veřejných prostranství

Technická infrastruktura

Součástí každého veřejného prostranství je mimo dopravní infrastruktury také infrastruktura technická. Z Politiky architektury a stavební kultury České republiky mimo jiné vyplývá, že při plánování veřejných prostranství je nutno uplatňovat komplexní, integrovaný a koordinovaný přístup, na řešení musí spolupracovat celé spektrum profesí a cílem je vyvážit a sladit požadavky a zájmy jednotlivých účastníků procesu návrhu veřejného prostranství a dosáhnout synergického efektu. Řešení veřejných prostranství musí vznikat na základě celkové koncepční rozvahy. Pozornost nemá být zaměřena pouze na tvorbu veřejných prostranství v rozvojových lokalitách, klíčové je věnovat se zvelebování a údržbě stávajících veřejných prostranství a vytvářet nová veřejná prostranství v rámci zastavěného území. V souvislosti s těmito předpoklady bylo nahlíženo i na zpracování návrhu této územní studie.

Stávající technická infrastruktura

Řešené území je z hlediska technické infrastruktury obslouženo vodovodem a rozvody elektrické energie a elektronické komunikace vzdušným vedením.

Navrhovaná technická infrastruktura

Dle platného územního plánu není v řešeném území plánováno vybudování nové kanalizace a plynovodu, na které by mohly být napojeny stávající objekty i nová zástavba. U sídel spadajících pod obec Štědrá nebyla realizována splašková kanalizace s čištěním odpadních vod. Odpadní vody jsou akumulovány v bezodtokých jímkách a vyváženy na okolní ČOV popř. na zemědělské pozemky, nebo jsou čištěny v individuálních mikročistírnách, případně jsou do místních vodotečí vypouštěny po nedokonalém předčištění v septicích. Srážkové vody jsou odváděny systémy povrchových struh a propustků do místních vodotečí. Základní koncepce odkanalizování území není s výjimkou sídla Štědrá územním plánem měněna. Vzhledem k velikosti sídel a k navrhovanému rozvoji není navrhováno rozšiřování kanalizačních sítí do dosud neodkanalizovaných sídel, tedy ani do Zbraslavi. Veškerá případná nová technická infrastruktura, pokud by byla budována, bude prioritně koordinovaně umisťována do pozemků veřejného prostranství v souladu českou technickou normou ČSN 73 6005 Prostorové uspořádání sítí technického vybavení a bude zohledněna také potřeba prostoru pro výsadbu zeleně (prokořenitelný prostor stromů). Vzdušné vedení elektrické energie a elektronických komunikací, které se v řešeném území nachází, je prostorovou komplikací při využití veřejného prostranství (v podstatě zamezuje účelnému nakládání s prostorem veřejného prostranství, výsadbě stromořadí i solitérních stromů na potřebných místech a znehodnocuje kvalitu veřejného prostranství). V návaznosti na § 24, odst. 1) vyhlášky č. 501/2006 Sb., o obecných požadavcích na využívání území, ve znění pozdějších předpisů, předpokládáme nahrazení tohoto vzdušného vedení kabelovými rozvody. Na nahrazení již pracuje správce sítě.

Odvodnění zpevněných ploch

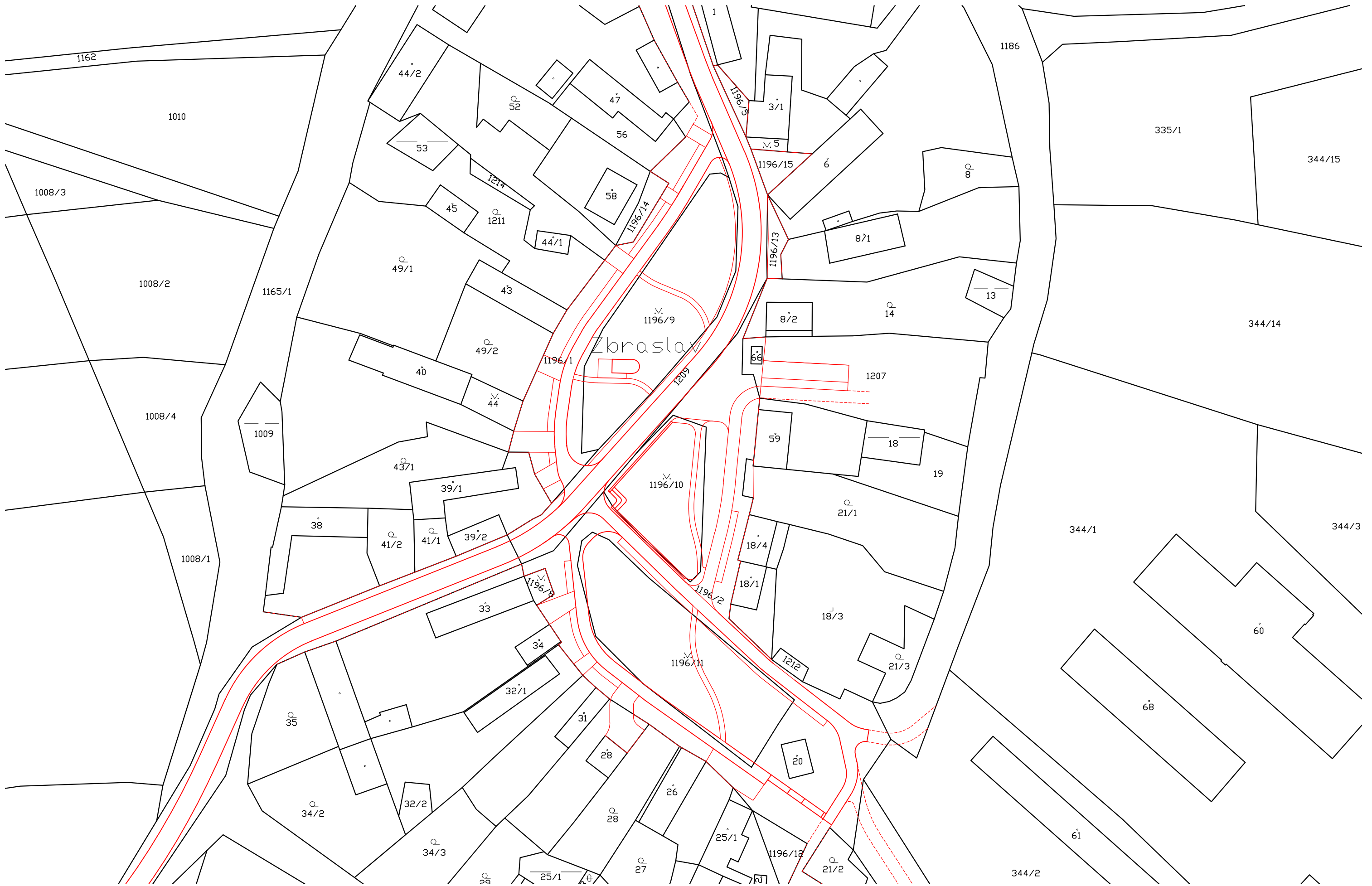
Součástí obecného řešení návrhu veřejného prostranství je i odvodnění zpevněných ploch. V řešeném území se nenachází dešťová kanalizace, odvádění dešťových vod z komunikací probíhá po povrchu. Zpevněné plochy by v podrobnějším návrhu měly být navrženy tak, aby co nejméně znesnadňovaly odpařování a vsakování dešťové vody a aby byl zajištěn regulovaný odtok do lokálního koloběhu vody. V návrhu může být využito dláždění pojezdových ploch dlažbou s drenážními či zatravněnými spárami a pomocí příčného spádování mohou být plochy odvodněny pomocí mezer mezi obrubníky do přilehlých ploch zeleně nebo pomocí otevřených dlážděných rigolů do vzdálenějších ploch zeleně či jiných vhodných ploch. Plochy zeleně mohou být navrženy tak, aby plnily i funkci otevřené přírodní retence, ve které bude dešťová voda přirozeně využívána rostlinami, tedy vsakována a odpařována. Přebytek může být odváděn podzemním drenážním systémem s decentralizovaným přepadem do nejbližšího vodního toku. Pro řešení odvodnění a kanalizace platí české technické normy třídy 75 Vodní hospodářství, zejména třídy 75 60-69 Kanalizace. Koncepce odvodnění může být navržena například dle doporučení Přírodě blízké odvodnění dopravních ploch v sídlech Bavorského zemského úřadu pro životní prostředí, či jiných nově vznikajících metodik modrozelené infrastruktury a může být dále upřesněna dle případných dalších vhodných doporučení dotčených orgánů a organizací v rámci projednávání projektu. Před zpracováním dokumentace pro vydání rozhodnutí o umístění stavby/změny využití území se doporučuje zpracování průzkumu výskytu starých ekologických zátěží území a taky hydrogeologického průzkumu, který zjistí kvalitu půdního podkladu s ohledem na možnost vsakování a úroveň hladiny podzemní vody.

Osvětlení

Součástí obecného řešení návrhu veřejného prostranství je také veřejné osvětlení. V podrobnějším návrhu by měla být navržena nová svítidla podél komunikací, chodníků či pěšin. Budou použity nejnovější technologie svítidel na přiměřeně vysokých stožárech a svítidla budou rozmístěna na základě světelně-technického výpočtu v souladu s architektonickým záměrem. Kabely budou uloženy v zemi pod chodníky nebo v zelených plochách v chráničkách. Pro osvětlení pozemních komunikací platí ČSN EN 13201 Osvětlení pozemních komunikací. Pro osvětlení místních komunikací, průjezdných úseků silnic a dálnic zastavěným územím a přechodů pro chodce platí ČSN 73 6110 Projektování místních komunikací (čl. 15.12), pro osvětlení křižovatek pozemních komunikací platí ČSN 73 6102 Projektování křižovatek na pozemních komunikacích a TP 135 Projektování okružních křižovatek na silnicích a místních komunikacích a pro osvětlení parkovišť a venkovních prostor platí ČSN EN 12464-2 Světlo a osvětlení - Osvětlení pracovních prostorů - Část 2: Venkovní pracovní prostory. Umístění inženýrských sítí bude prostorově navrženo v souladu s českou technickou normou ČSN 73 6005 Prostorové uspořádání sítí technického vybavení. Napájení veřejného osvětlení bude provedeno ze stávající sítě veřejného osvětlení na vhodném místě.

Vybavení veřejných prostranství

V případě, že základní rolí mobiliáře je vytvářet zázemí pro plnohodnotné využívání veřejných prostranství města či obce, považujeme za samozřejmé, že veřejná prostranství budou vybavena kvalitním mobiliářem, ošetřovanou hodnotnou veřejnou zelení a nasvětlena v souladu s aktuálními doporučeními v oblasti veřejného osvětlení. Návrh mobiliáře by měl být vždy podřízenou součástí celkového architektonického řešení konkrétního veřejného prostranství a architektonické řešení by mělo vždy zpracovávat autorizovaní architekti. Veřejná prostranství by měla splňovat požadavky nejen na žádoucí podmínky pro nezbytné venkovní aktivity, ale také pro volitelné, rekreační a sociální aktivity. Prostranství, která takové požadavky splňují, by měla být cílem budoucích úprav v řešeném území. Veřejná prostranství tedy budou vybavena vhodným mobiliářem, jako jsou např. lavičky, odpadkové koše, pevné zahrazovací sloupky, popřípadě odnímatelné zahrazovací sloupky, stojany na kola, ochranné mříže stromů ve zpevněných plochách, informační systém, herní nebo cvičební prvky apod. V řešeném území bude umístěn typový mobiliář ze sortimentu osvědčených výrobců mobiliáře, a pokud bude potřeba, bude navržen i mobiliář na míru. Udržitelnost umístění mobiliáře do prostředí řešeného území bude zajištěna výběrem trvanlivých výrobků, jejich vhodným umístěním i optimalizací jejich počtu. Umístění mobiliáře musí splňovat požadavky vyhlášky č. 398/2009 Sb., o obecných technických požadavcích zabezpečujících bezbariérové užívání staveb, ve znění pozdějších předpisů, tzn. umístění mobiliáře musí především respektovat přirozený pohyb chodců a nesmí zasahovat do průchozího prostoru. Konstrukční řešení typových výrobků je vždy navrženo jejich výrobcí, všechny výrobky musí být v souladu s předpisy, které se na ně se vztahují, zejména zákonem č. 22/1997 Sb., o technických požadavcích na výrobky a o změně a doplnění některých zákonů, ve znění pozdějších předpisů. Případné herní prvky musí splňovat českou technickou normu ČSN EN 1176 Zařízení a povrch dětského hřiště. Konstrukční řešení výrobků na míru bude vycházet z jejich požadované funkce a estetického působení a také musí být v souladu s příslušnými předpisy.





Závěry a doporučení, seznam podkladů

Závěry pro řešení v návrhu územního plánu a pro rozhodování v území

Územní studie obecně je územně plánovací podklad, který je možno, podle konkrétních podmínek a aktuální potřeby, cele či částečně využít například pro následné zpracování dokumentace pro územní řízení. Územní studie obvykle ověřuje možnosti a podmínky změn v území, slouží mj. jako podklad k pořizování územně plánovací dokumentace (např.

územního nebo regulačního plánu), k jejich změně a pro rozhodování v území. Územní studie obecně navrhuje, prověřuje a posuzuje možná řešení vybraných problémů, případně úprav nebo rozvoj některých funkčních systémů v území. Územní studie není ze zákona závazná, po vložení do evidence územně plánovací činnosti je však neopominutelným podkladem, který musí být zohledněn v územním řízení. Územní studii pořizuje pořizovatel (nejčastěji příslušný obecní úřad obce s rozšířenou působností), možnost využití územní studie schvaluje také pořizovatel, který poté podává návrh na vložení dat o této studii do evidence územně plánovací činnosti. Zadání ani samotnou studii zastupitelstvo obce neschvaluje.

Tato územní studie zpřesňuje a prověřuje řešení z připravovaného Územního plánu Štědrá (návrh pro řízení o územním plánu 09/2021).

Doporučení pro další postup

Návrhy předkládané touto územní studií jsou tzv. maximální, tzn. vyjadřují velké množství podnětů a lze je brát jako ideální cílový stav. Je potřeba důkladně zvážit aktuálnost či potřebnost jednotlivých částí návrhu a počítat s postupnou realizací i vývojem názorů na tuto potřebnost, a tudíž také s vývojem návrhu v rámci následujících projektových fází a během realizace úprav. Je to přirozený postup.

Projednáni územní studie

Návrh územní studie bude pořizovatelem projednán s dotčenými orgány a organizacemi (např. správci inženýrských sítí). Připomínky budou do územní studie zapracovány, pokud to umožní podrobnost územní studie. Podrobnější připomínky nad rámec podrobnosti budou zapracovány v dalších fázích projektové přípravy stavby jako je např. dokumentace pro vydání územního rozhodnutí. Jednotlivá vyjádření budou přiložena včetně seznamu a vyhodnocení v tabulce zpracované pořizovatelem jako příloha územní studie.

Požadavky veřejnosti

Do územní studie budou také zapracovány podněty a požadavky, které vyplynou z projednání s veřejností.

Seznam podkladů:

- katastrální mapy:
 - o k.ú. Zbraslav u Štědré - dxf (ČÚZK 30.7.2020)
- dosud zpracovaná územně plánovací dokumentace a územní studie obce:
 - o Územní plán Štědrá (návrh pro řízení o územním plánu 09/2021)
 - o Doplňující průzkumy a rozbory (pro územní plán Štědrá 12/2013)
- datová sada map pro obec:
 - o Ortofoto ČR 1:5000 - jpg (ČÚZK 2012)
 - o ZABAGED@ Vrstevnice - dwg (ČÚZK 2012)
 - o Základní mapa České republiky 1:10000 - tif (ČÚZK 2012)
 - o digitální model povrchu ČR 1. generace - txt (ČÚZK 27.1.2021)
- Císařský otisk stabilního katastru, Zbraslav - jpg (ČÚZK, 1842)
- Letecké snímky 1952 - <https://geoportal.gov.cz> (INSPIRE)
- Nahlížení do katastru nemovitostí - aplikace online (ČÚZK)
- Maier Karel a kolektiv, Udržitelný rozvoj území, Grada Publishing, a.s., Praha, 2012
- Zadání územní studie Zbraslav - Veřejné prostranství v centru obce (Magistrát města Karlovy Vary, 02/2020)
- historické fotografie - sbírka obce Štědrá
- podněty k řešení od objednatele