













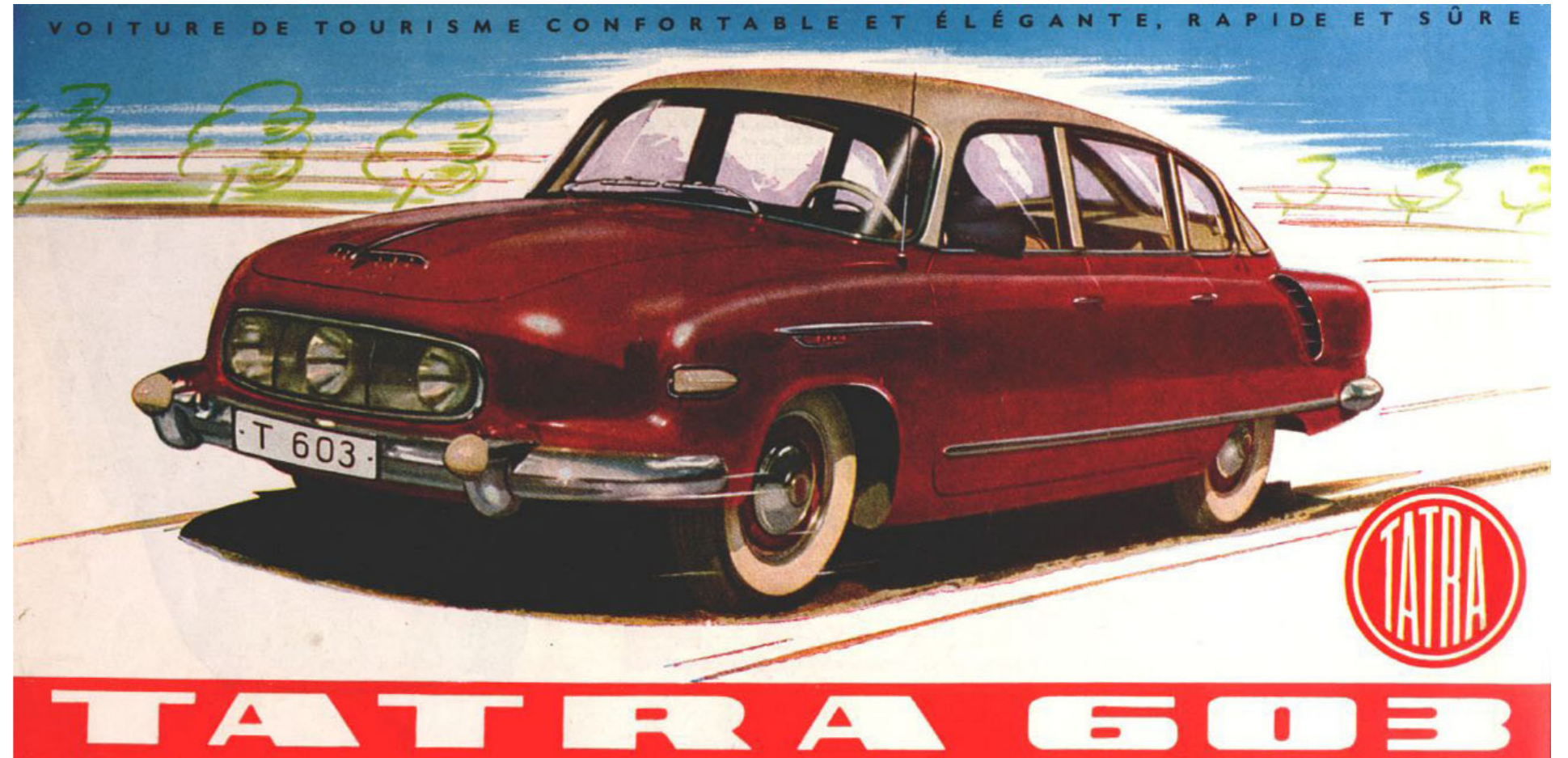






## Bruselský styl

Vřídelská kolonáda je ovlivněna bruselským stylem - výtvarným směrem, který přišel jako uvolnění po éře socialistického realismu. Jeho počátek odstartoval ohromný úspěch československého pavilonu na výstavě EXPO 58 a po dobu svého trvání během 60. a 70. let byla v tomto stylu ztvárněna řada světově uznávaných staveb a prvků průmyslového designu.



## Stávající interiér kavárny

Současný interiér kavárny byl sice vytvořen ve snaze dosáhnout útulného prostoru, avšak ve výsledku pouze reflektuje mainstreamový styl 90. let minulého století, netvoří žádnou přidanou hodnotu, nijak nezohledňuje architekturu budovy, ve které se nachází a zahrnuje řadu zásahů, které původní zmiňované kvality interiéru nenávratně poškodily.

Vedle laciného kazetového podhledu, který se opakuje v celé budově Vřídelní koonády zde navíc došlo k odstranění původní mramorové dlažby coby typického prvku této stavby a jejímu nahrazení imitací dřevěné podlahy. Interiér oproti zbytku budovy nepracuje s žádnými ušlechtilými materiály.

Mobiliář jako křesla, stoly a další drobné vybavení kavárny rovněž nepřináší ani přidanou hodnotu interiéru, ani nereflktují výtvarný styl budovy, což je škoda, neboť by namísto běžného vizuálu mohla vzniknout jedinečná reminiscence elegantního designu 60. let, která nemá v širokém okolí obdoby.

Osvětlení prostoru není řešeno koncepčně s ohledem na vytvoření typické atmosféry. Zavěšená svítidla nepředstavují nijak výjimečný design ani přidanou funkci, např. stmívatelnosti, směrového osvětlení, apod.

Zajímavostí jsou stoly, které mají v sobě integrovanou elektroinstalaci pro vlastní podsvícení. To sice znamená neměnnou pozici a počet stolků, avšak takového prvku se dá využít pro vytvoření specifické večerní atmosféry ať už vhodně řešeným podsvícením či např. instalací stolních lampiček vytvářejících intimní barovou atmosféru.

Nově řešený interiér by měl po vzoru původní stavby pracovat s kvalitními přírodními materiály, mobiliář volit s ohledem na styl architektury 60. let, stejně tak vhodně zapracovat interiérové rostliny a v neposlední řadě osvětlení vytvářející příjemnou atmosféru.



## Stávající interiér kavárny

Nejhodnotnější umělecký prvek interiéru, skleněná plastika od dua Libenský Brychtová je zakrytá uskladněným nábytkem a prázdnými vitrínami na zákusky. Samotná skleněná plastika je usazena v dřevěné dělicí příčce, která byla někdy v minulosti zakryta pravděpodobně sádkartonovou deskou, na kterou byla natažena červená stěrka. Ta degraduje původní kvalitu přírodního povrchu dřevěné dýhy na laciný detail.

Jednou z příležitostí revize interiéru kavárny je znovu odhalení či replika dřevěné dělicí stěny s výjimečným sochařským dílem, která v kombinaci s vhodným nasvícením bude nezaměnitelnou kvalitou interiéru kavárny.

Umístění vitrín se zákusky přímo ve vstupním prostoru není vhodné, blokují průchod, jsou hlučné, nedávají smysl ani pro logistiku kavárny a degradují celkový dojem z interiéru. Vystavení zákusků by mělo být řešeno v rámci prodejního pultu obsluhy.



## Stávající interiér kavárny

Dělicí stěna mezi kavárnou a zbytkem kolonády by měla být celoskleněná a bez zbytečných detailů. Detaily jako je masivní dřevěný rám, nebo samotné označení provozovny, neprůhledná černá deska a cizorodý font se naprosto vymykají stylu Vřídelské kolonády a nepomáhají jak stavbě tak své vlastní reprezentaci.

Vstup do kavárny by neměl být nijak blokovaný a nepříjemně zahlcovat návštěvníka informacemi hned ve dveřích - množstvím zákusků na výběr, poutačem na vřídelskou kávu, či jiné produkty, apod.

Při označení provozovny, stejně jako při ztvárnění interiéru a nabídce produktů by měl být uplatněn přístup „Méně je více“.



## Stávající interiér kavárny

Ztvárnění restaurační předzahrádky s masivním zastřešením, ohrazením stěnami z plexiskla a hradbou z květináčů nejenže porušuje platná pravidla pro umístování restauračních předzahrádek, ale také nijak neobohacuje veřejný prostor města.

Restaurační předzahrádka by měla být v principu co nejjednodušší, tedy především vhodně zvolený mobiliář židlí a stolků, doplněných o drobné slunečníky. Ohrazení je třeba řešit minimalisticky pouze jako nezbytně nutné prvky pro naplnění požadavku dopravního inspektorátu. Obestavením zahrádky stěnami pravděpodobně vzešlými z požadavku ochrany hostů před větrem již zahrádka nevyužívá benefit veřejného prostoru, host není jeho součástí a je spíše uzavřený v samostatné stavbě.

Nově řešená restaurační předzahrádka by měla být kromě výše zmíněných požadavků na kvalitu veřejného prostoru také stylově a vizuálně více propojena s interiérem vlastní kavárny, neblokovat pohled do něj a například v kombinaci s vhodným ozeleněním exteriéru vytvářet přidanou hodnotu kavárny.



# Inspirace

Naproti Dětské nemocnici v Černých polích v Brně stojí budova z konce 60. let, jejíž podobu navrhl architekt Zdeněk Řihák a která roku 2000 prošla rekonstrukcí. V suterénu a prvním podlaží budovy najdeme Kavárnu Pole s velkoryse pojatým prostorem. V budově původně sídlil Výzkumný ústav matematických strojů: „matematické stroje, to byly tehdejší předchůdci počítačů.

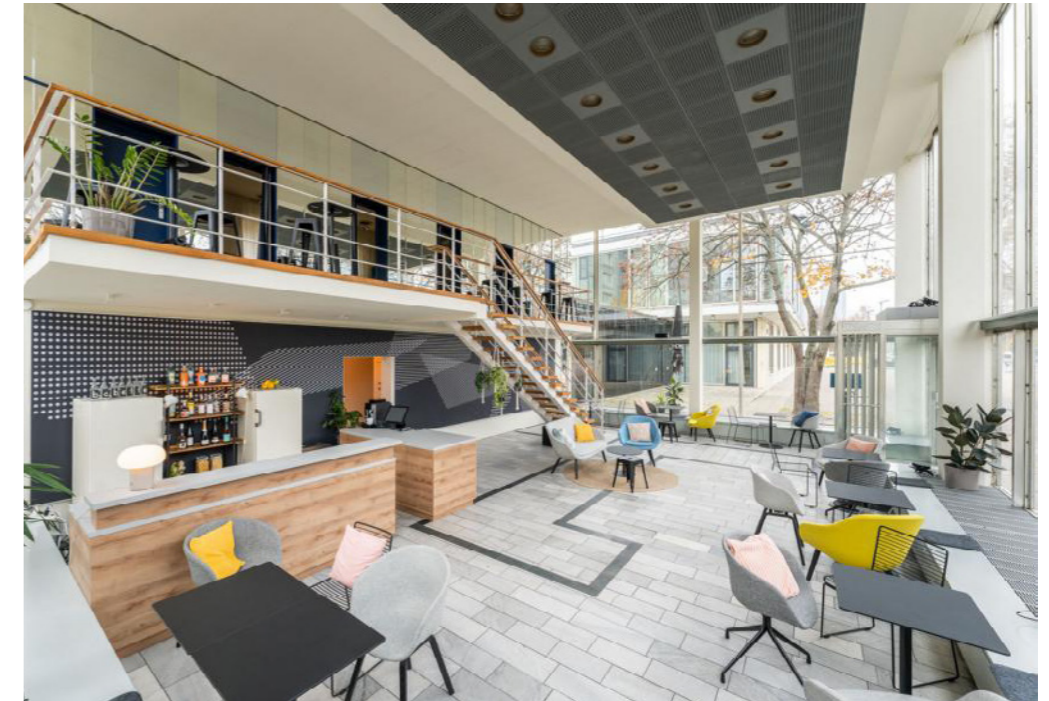
Kavárna Pole je dobrou inspirací - prostor využívá původního stylu modernistického interiéru, jeho materiálového řešení a doplňuje ho příjemným retro mobiliářem, pracuje koncepčně se světlem a atmosférou, kterou vytváří a stejně tak s interiérovou zelení.



# Inspirace

Salon Babette je bar v budově na bývalém socialistickém bulváru Karl Marx Allee Východního Berlína nedaleko Café Moskau a kdysi sloužil jako kosmetický salon. Dnes je prostor budovy přestavěn na bar s jedinečnou atmosférou využívající původní prvky modernistické architektury vhodně doplněné o nový mobiliář, atmosférické osvětlení a řadu dalších prvků.

Dobrou inspirací pro interiér kavárny ve Vřídelní kolonádě může být například práce s průběžnou lavicí podél okna, jejím materiálovým ztvárněním a osvětlením, které z posezení ve výloze baru vytváří jedinečný zážitek.



# Požadavky na návrh interiéru

Statutární město Karlovy Vary hledá provozovatele kavárny ve Vřídelní kolonádě, který dokáže novým interiérem kavárny vytěžit maximum z kvalitní architektury 60. let a zároveň přinese do prostoru kolonády novou kvalitu, která učiní toto místo výjimečným. Představa vyhlášovatele výběrového řízení o návrhu interiéru a provozu kavárny je shrnuta v bodech níže:

- Koncept nového interiéru kavárny bude vycházet z principů interiéru Vřídelní kolonády.
- Materiálové řešení bude využívat kvalitní přírodní materiály.
- Bude obnovena dýchovaná stěna se skleněnou plastikou jako výjimečným uměleckým dílem.
- Nový mobiliář zohlední elegantní design Bruselského stylu.
- Uspořádání prostoru bude přehledné ve stylu „méně je více“. Vitrína se zákusky bude řešena v rámci pultu obsluhy.
- Nový koncept osvětlení zohlední elegantní design svítidel odkazující se na 60. léta a umožní práci s tvorbou specifické atmosféry např. směrovým osvětlením, skrytým osvětlením lavic, nasvícením skleněné plastiky, stolními lampami, apod.
- Doporučujeme do návrhu interiéru zapracovat i koncept interiérové zeleně jako nedílné součásti atmosféry interiéru kavárny.
- Návrh nového interiéru bude řešit i koncept označení provozovny a dílčích informací jako je např. aktuální nabídka kavárny, apod.
- Restaurační předzahrádka bude řešena v souladu s platnými Pravidly pro umístování předzahrádek a bude řešena jako doplnění zkvalitňující veřejný prostor ulice Tržiště s vizuálním propojením s interiérem kavárny.





