



## obsah

01	identifikační údaje
02	motto
03	základní a ideová koncepce
04	text - architektonicko - urbanistické řešení
05	text - architektonicko - urbanistické řešení, systém sídlení zeleně
06	text - dopravní infrastruktura
07	text - dopravní infrastruktura, technická infrastruktura
08	text - technická infrastruktura, vybavení veřejných prostranství a bilance ploch
09	výkres - širší vztahy
10	výkres - ortofotomapa s vyznačením řešeného území
11	výkres - urbanistická koncepce (hlavní výkres)
12	výkres - koncepce veřejného prostranství - prostor u hřbitova
13	výkres - koncepce veřejného prostranství - prostor u kostela a zámku, náves
14	výkres - zákres návrhu do ortofotomapy a katastrální mapy - prostor u hřbitova
15	výkres - zákres návrhu do ortofotomapy a katastrální mapy - prostor u kostela a zámku, náves
16	výkres - zákres návrhu do katastrální mapy s vyznačením vlastnických vztahů - prostor u hřbitova
17	výkres - zákres návrhu do katastrální mapy s vyznačením vlastnických vztahů - prostor u kostela a zámku, náves
18	závěry a doporučení
19	seznam podkladů
20	výsledky projednání

## identifikační údaje

### údaje o zakázce:

název: Územní studie Štědrá - Veřejné prostranství v centru obce

místo: p. č. 9, 21/2, 29, 30/2, 734/4, 734/10, 734/29, st.p.č. 90 a části parcel č. 21/4, 734/1, 734/11, 734/26, 734/27, 736/1, 764/2 v katastrálním území Štědrá 763217, obec Štědrá, Karlovarský kraj

fáze zakázky: návrh územní studie

### údaje o klientovi - investorovi:

Obec Štědrá

IČ: 00255041

DIČ: CZ00255041

sídlo: Štědrá 43, 36451 Štědrá

telefon: 353 395 211, 725 051 080

email: ou.stedra@iol.cz

zástupce klienta: František Pánek, starosta

### údaje o architektovi - zpracovateli:

jméno: MgA. Pavla Wiszczorová, REGIONSTUDIO

IČ: 64190781

DIČ: CZ7851301920

místo podnikání: Náměstí Dr. Beneše 1321/15, 430 01 Chomutov

telefon: 777 775 784, 773 684 771

email: studio@regionstudio.eu

hlavní architekt: MgA. Pavla Wiszczorová, autorizovaný architekt ČKA 3635

zástupce hlavního architekta: Ing. arch. Rudolf Wiszczor, autorizovaný architekt ČKA 3633





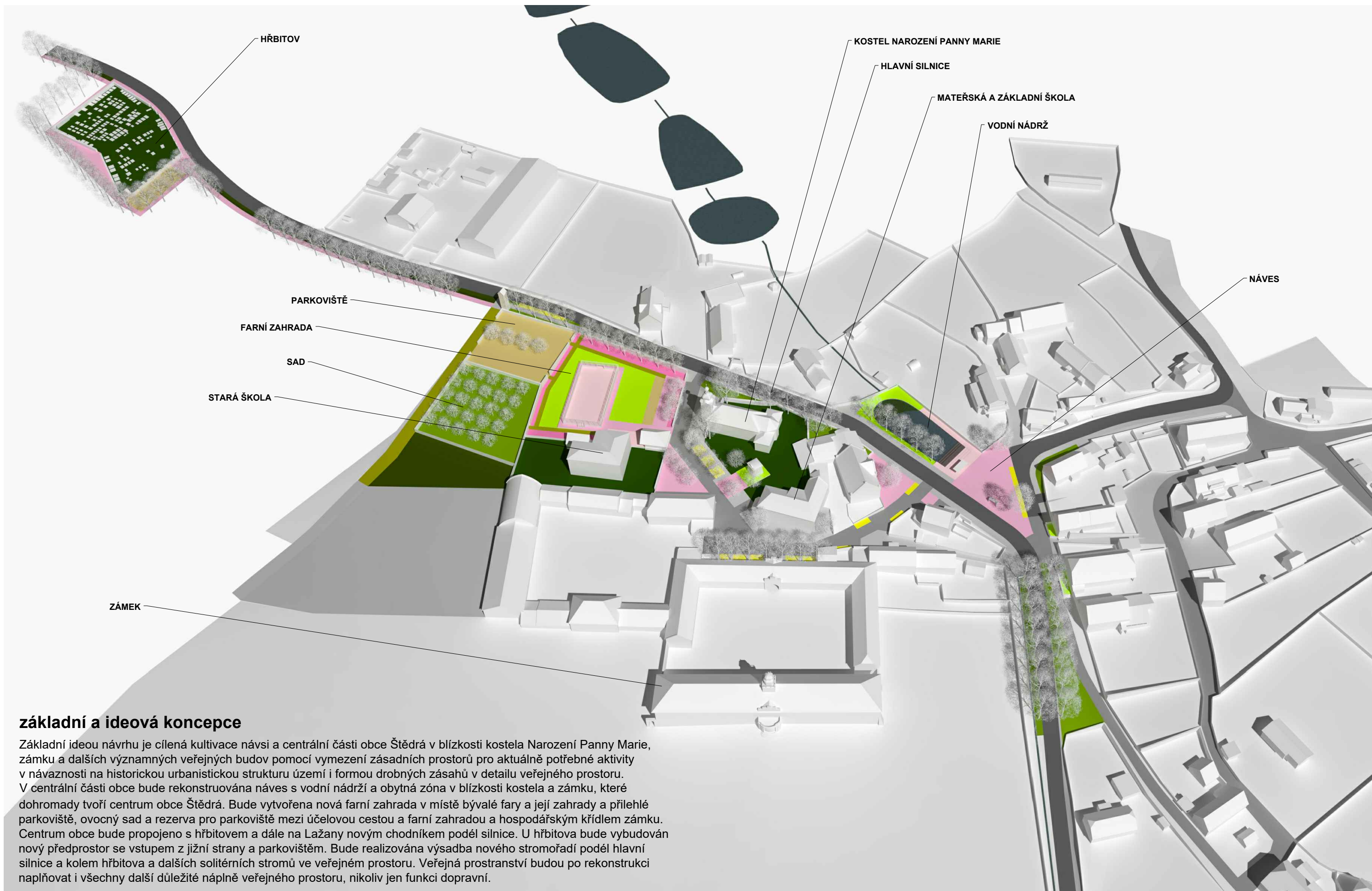
### **motto**

*"Ve veřejném zájmu chránit a rozvíjet přírodní, civilizační a kulturní hodnoty území, včetně urbanistického, architektonického a archeologického dědictví. Zachovat ráz jedinečné urbanistické struktury území, struktury osídlení a jedinečné kulturní krajiny, které jsou výrazem identity území, jeho historie a tradice. Tato území mají značnou hodnotu, např. i jako turistické atraktivity. Jejich ochrana by měla být provázána s potřebami ekonomického a sociálního rozvoje v souladu s principy udržitelného rozvoje. V některých případech je nutná cílená ochrana míst zvláštního zájmu, v jiných případech je třeba chránit, respektive obnovit celé krajinné celky. Krajina je živým v čase proměnným celkem, který vyžaduje tvůrčí, avšak citlivý přístup k vyváženému všestrannému rozvoji tak, aby byly zachovány její stěžejní kulturní, přírodní a užitné hodnoty.*

*Bránit upadání venkovské krajiny jako důsledku nedostatku lidských zásahů."*

*(Republikové priority územního plánování pro zajištění udržitelného rozvoje území Politiky územního rozvoje České republiky, ve znění Aktualizací č. 1., 2 a 3, kapitola 2.2 Republikové priority, článek (14))*





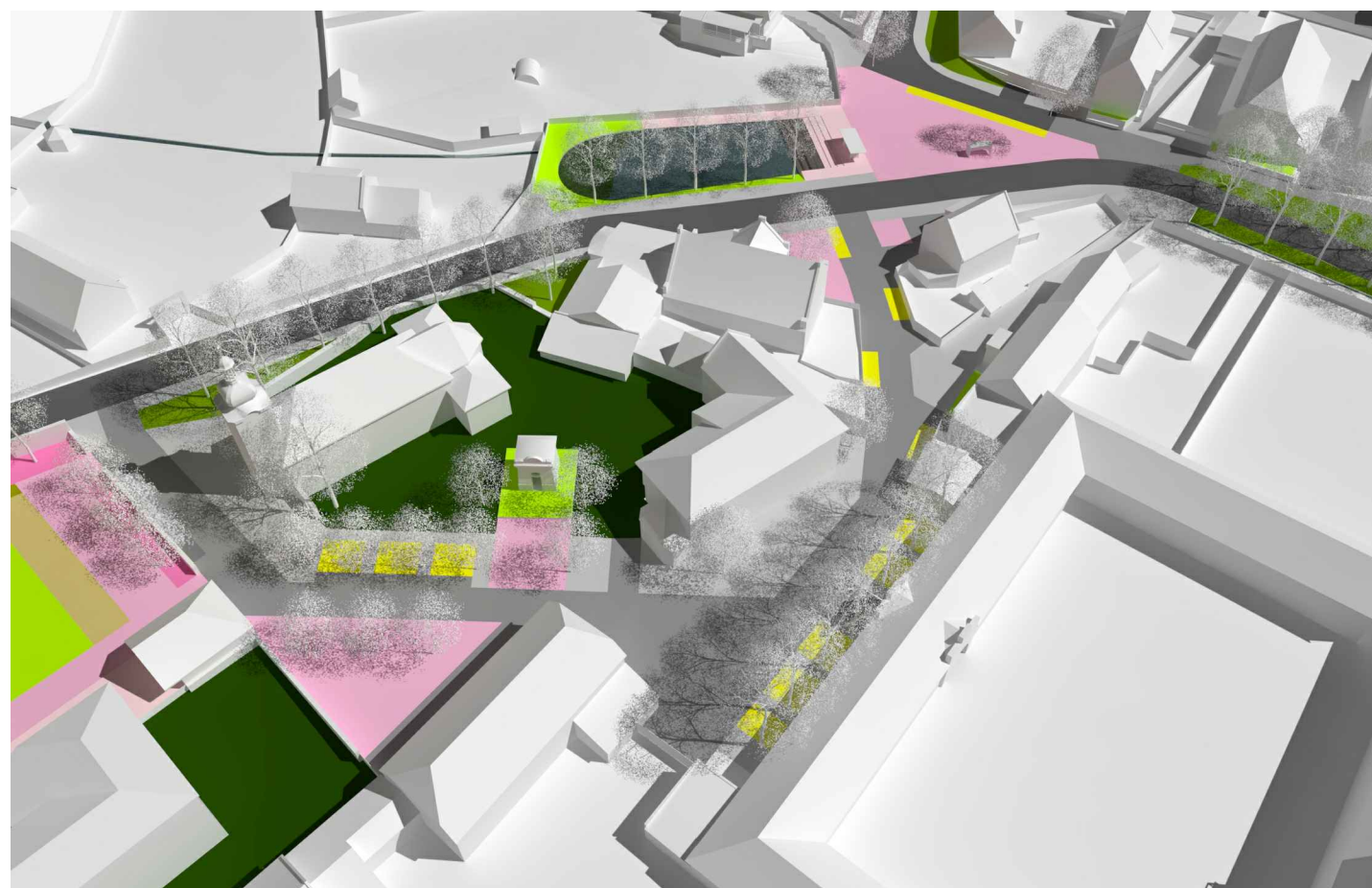
### základní a ideová koncepce

Základní ideou návrhu je cílená kultivace návsi a centrální části obce Štědrá v blízkosti kostela Narození Panny Marie, zámku a dalších významných veřejných budov pomocí vymezení zásadních prostorů pro aktuálně potřebné aktivity v návaznosti na historickou urbanistickou strukturu území i formou drobných zásahů v detailu veřejného prostoru. V centrální části obce bude rekonstruována návěs s vodní nádrží a obytná zóna v blízkosti kostela a zámku, které dohromady tvoří centrum obce Štědrá. Bude vytvořena nová farní zahrada v místě bývalé fary a její zahrady a přilehlé parkoviště, ovocný sad a rezerva pro parkoviště mezi účelovou cestou a farní zahradou a hospodářským křídlem zámku. Centrum obce bude propojeno s hřbitovem a dále na Lažany novým chodníkem podél silnice. U hřbitova bude vybudován nový předprostor se vstupem z jižní strany a parkovištěm. Bude realizována výsadba nového stromořadí podél hlavní silnice a kolem hřbitova a dalších solitérních stromů ve veřejném prostoru. Veřejná prostranství budou po rekonstrukci naplňovat i všechny další důležité náplně veřejného prostoru, nikoliv jen funkce dopravní.





Náves s vodní nádrží a prostor hlavní silnice



Obytná zóna u kostela, staré školy, mateřské a základní školy a zámku

## architektonicko - urbanistické řešení

Architektonicko - urbanistické řešení bylo navrženo na základě výsledků doplňujících průzkumů a rozborů, které byly zpracovány v červnu 2019 a ve kterých byly analyzovány a pojmenovány urbanistické a dopravní, architektonické a krajinářské problémy, ale také hodnoty, záměry a potenciál řešeného území. Řešené území, a tedy i návrh územní studie se skládá z jednotlivých níže pojmenovaných a popsanych částí. Podrobnost návrhu odpovídá podrobnosti územní studie a zvolenému měřítku výkresové části. Materiálové a barevné řešení bude předmětem dalšího podrobného návrhu. Bude vycházet z polohy řešeného území v historickém i přírodním krajiněm kontextu, zohledněny budou také nároky jednotlivých materiálů na realizaci, údržbu a odolnost vůči opotřebení a vandalismu. Neméně pozornosti bude věnováno i vlastnostem materiálů z hledisek odpařování, vsakování a odtoku dešťové vody.

### Náves s vodní nádrží a prostor hlavní silnice

Významnou částí návrhu územní studie je rehabilitace prostoru původní návsi v centru obce. Pocit dominance průjezdné těžké dopravy nad místními pěšími uživateli včetně dětí bude odstraněn zklidňovacími dopravními úpravami na hlavní silnici, doplněním chodníků podél této silnice a prostor návsi se navrátí ke své úloze centrálního obecního prostoru ve všech jeho vrstvách využití. Navrhujeme úpravu v umístění zastávek veřejné autobusové dopravy, zastávky jsou v návrhu umístěny v jízdním pruhu přímo na hlavní silnici ve zklidněném úseku silnice procházející rekonstruovanou návší. Autobus tak nezajíždí přímo do trojúhelníkového prostoru návsi a jeho trajektorie tak nezabírá téměř veškerý její prostor.

Trojúhelníkový prostor jádra návsi tak může být vyhrazen pouze pro pěší a mohou v něm být umístěny potřebné prvky mobiliáře, přístřešek pro autobusovou zastávku a dva solitérní stromy. Jihozápadní hranu návsi tvoří objekt č.p. 74 a prostor vodního toku vedoucího z vodní nádrže, východní stranu návsi tvoří hranice pozemků objektů č.p. 12 a 13 se svými předzahrádkami a cesta na Mostec. Jižní stranu návsi tvoří dnes prostorově nevyjasněná křižovatka cesty od Mostce s hlavní silnicí. Navrhujeme toto křížení upravit do nového tvaru plochy křižovatky, do kterého bude připojena i cesta od č.p. 54 a pěšiny mezi č.p. 46 a 74 a mezi č.p. 13 a 54. Prostor křižovatky bude fyzicky oddělen od prostoru návsi (např. zahrazovacími sloupky).

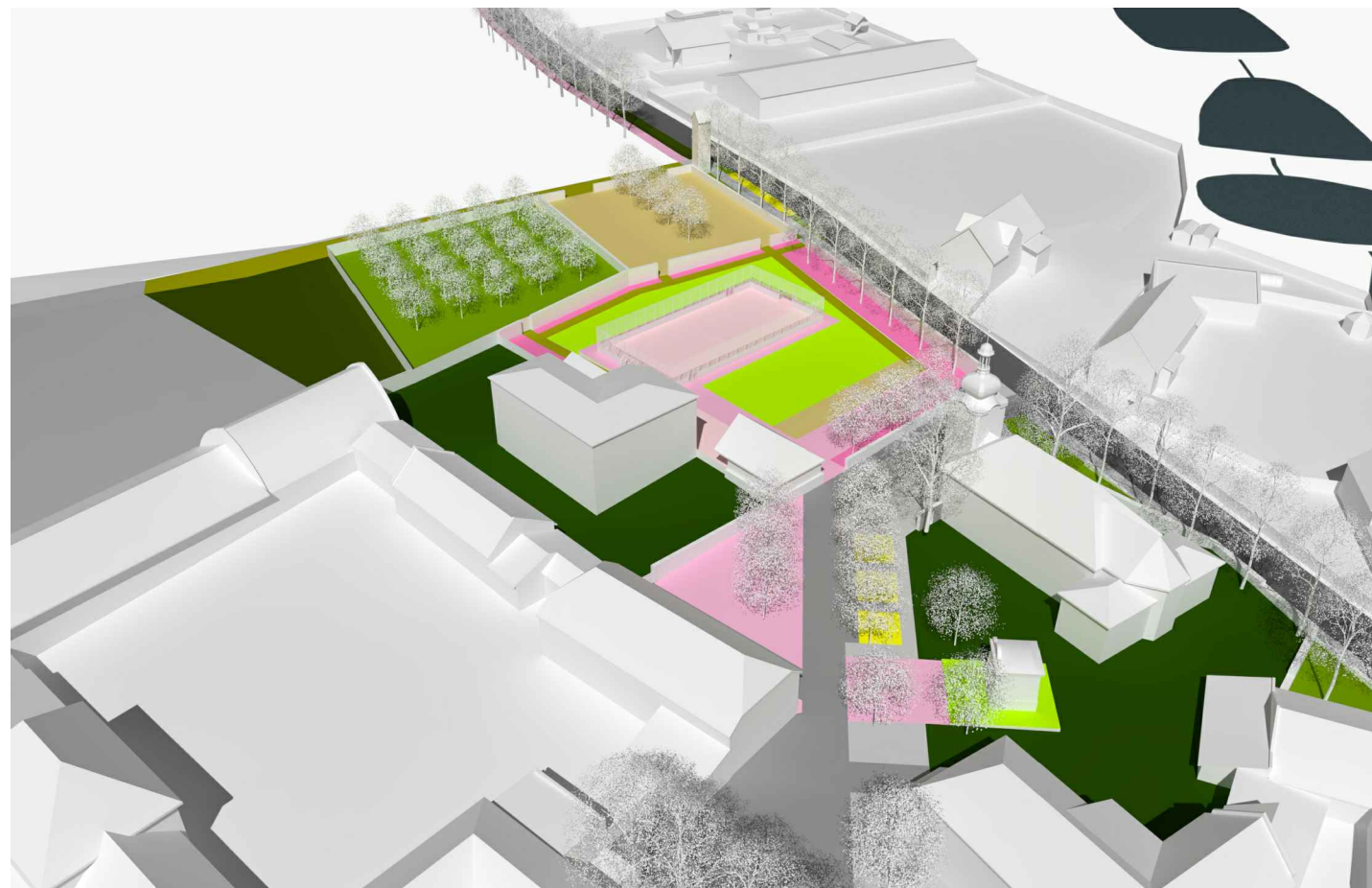
Severně na prostor trojúhelníkové návsi navazuje prostor v návrhu rekonstruované hráze vodní nádrže a vodní nádrž se svými zpřístupněnými břehy. Tento rekonstruovaný prostor kolem vodní nádrže může rozšířit prostor návsi o další využití. Navrhujeme upravit hráz nádrže navazující na prostor centrální návsi tak, aby byl umožněno využít tento prostor hráze k pobytu, případně obejít vodní nádrž kolem dokola a zastavit se v severozápadním rohu nádrže při posezení na lavičce. Prostor vodní nádrže navrhujeme oddělit od hlavní silnice doplněné o nový chodník stromořadím na břehu.

Na prostor návsi navazuje na severozápadní straně ještě prostor před objektem č.p. 3 (bývalou hospodou), který je v soukromém vlastnictví a jehož využití je tedy závislé na rozhodnutí majitele. Navrhujeme prostor využít pro aktivity související s jeho polohou v centru obce, např. předzahrádku a navázat jeho funkci na funkci prostoru návsi. Prostor jsme zahrnuli do níže popsané obytné zóny.

### Obytná zóna u kostela, staré školy, mateřské a základní školy a zámku

Veřejný prostor mezi kostelem, dnes prázdným prostorem po bývalé faře, před starou i současnou školou, severním vstupem do zámku a bývalou hospodou (č.p. 3) a dvěma obytnými staveními (č.p. 47 a 74) navrhujeme upravit jako obytnou zónu, tedy veřejný prostor (ulici), kde chodníky a vozovka jsou v jedné výškové úrovni, nejvyšší dovolená rychlost je 20 km/hod, stání je povoleno pouze na vyhrazených místech, přednost mají chodci a předpokládá se zde hra dětí. Obytná zóna bude tvořit důstojné předprostory důležitým obecním nebo veřejným objektům jako jsou kostel, školy a zámek. Je zde vymezen malý plácek před starou školou a chráněné místo před kostelem, památníkem a současnou školou. Kolmá parkovací stání jsou navržena oproti staré škole u kostela, oproti současné škole u vstupu do zámeckého dvora a podélná parkovací stání jsou navržena od současné školy směrem k návsi jako zpomalující prvky v prostoru obytné zóny. Na chráněné mikroprostory pro pěší u vstupů do významných budov navazuje pěší cesta mezi domy č.p. 47, 46 a 74 směrem k hlavní silnici, která bude také rekonstruována. Napojení této obytné zóny na hlavní silnici je formou chodníkového přejezdu u kostela a farní zahrady a u bývalé hospody. Vyústění pěší cesty je navrženo naproti prostoru upravené křižovatky v místě vyústění silnice od Mostce a ulice od č.p. 54 v jižní části návsi na hlavní silnici. Charakter obytné zóny umožní dodat adekvátní podobu veřejnému prostranství v centru obce v sousedství významných budov.





Farní zahrada, sad a parkoviště



Hřbitov

### Farní zahrada, sad a parkoviště

Na místě bývalé fary se dnes nachází volná zatravněná plocha. Chybějící fara je významným zásahem do urbanistické struktury centra obce. Jedním z hlavních motivů pro zadání této územní studie bylo rozhodnutí obce o umístění moderního víceúčelového hřiště do tohoto prostoru bývalého farního areálu, který se nachází vedle pozemku a budovy bývalé staré školy, která je dnes využívána jako tělocvična. Rozhodnutí o umístění hřiště padlo již před zpracováním této územní studie a jeho realizace byla provedena ještě před zpracováním této návrhové části. Navrhujeme tedy především celkové vymezení nové farní zahrady a využití okolí hřiště a dalších částí tohoto nově využitého prostoru. Farní zahrada a sousedící sad a parkoviště navrhujeme jako jednotlivé prostorově vymezené jednotky splňující dnešní i budoucí požadavky na využívání těchto prostorů po bývalé faře. Farní zahrada je nejbližší staré škole a obytné zóně (ulici) u kostela. Prostorová kompozice se skládá z vymezení novou obvodovou zdí vycházející ze stop původní parcelace. Hmota novodobého oplocení víceúčelového hřiště, přístřešku pro občerstvení a zázemí hřiště i hmota parkoviště svým ortogonálním uspořádáním volně navazují na původní kompozici fary a jejích hospodářských objektů. Nový přístřešek bude umístěn v jihovýchodním rohu zahrady v místě bývalé budovy fary, přímo u vstupu do areálu. V nové farní zahradě dále navrhujeme stromořadí oddělující hlavní silnici od prostoru zahrady, malé stromořadí oddělující obytnou zónu (ulici) před kostelem od zahrady a podél všech zdí navrhujeme uvnitř zahrady nové záhony, ať okrasné či užitkové, lemované pěšinami. Z prostoru nové farní zahrady bude po těchto pěšinách zajištěn přístup do nového parkoviště i sadu. Poměrně velké záchytné parkoviště navrhujeme mezi novou farní zahradou a stávající trafostanicí na okraji obce. Parkoviště bude dostupné z hlavní silnice hned u vjezdu do obce a bude připraveno především na budoucí nápor návštěvníků zámku. Parkoviště je opět prostorově vymezeno zdí a s novou farní zahradou je propojeno dvěma vstupy. Sad navrhujeme jižně za parkovištěm a západně od pozemku bývalé staré školy a farní zahrady. Sad je přístupný z cesty kolem záchytného parkoviště, ale také z farní zahrady a pozemku staré školy. Obecní sad je možné využít pro potřeby celé obce.

### Hřbitov

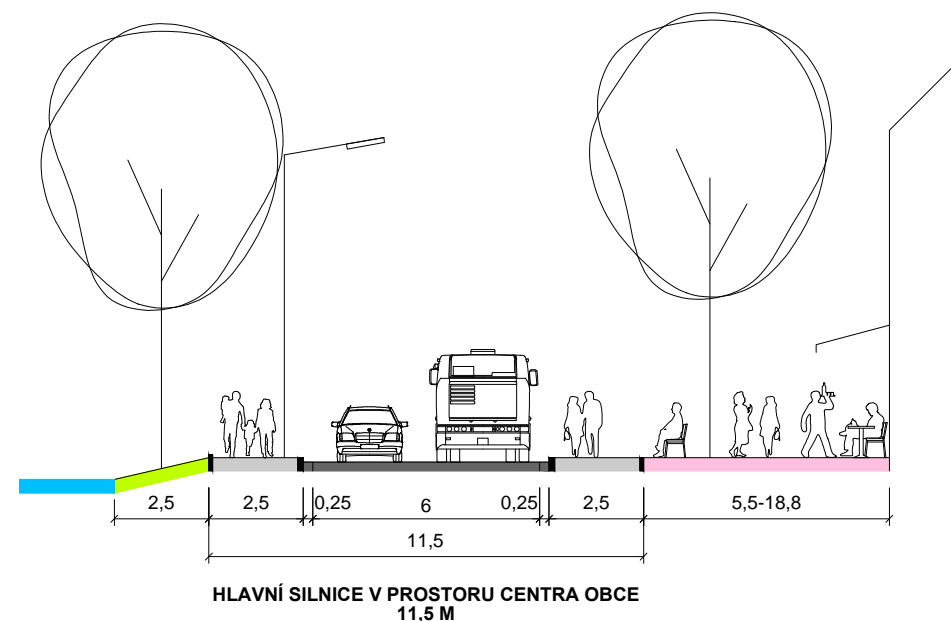
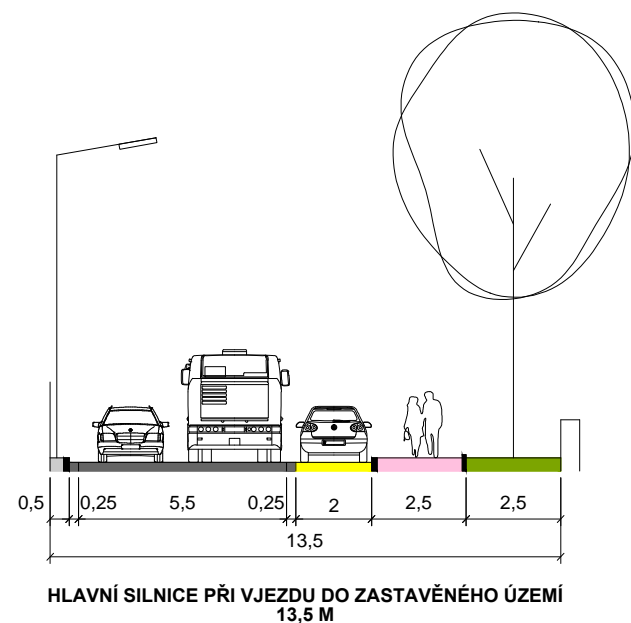
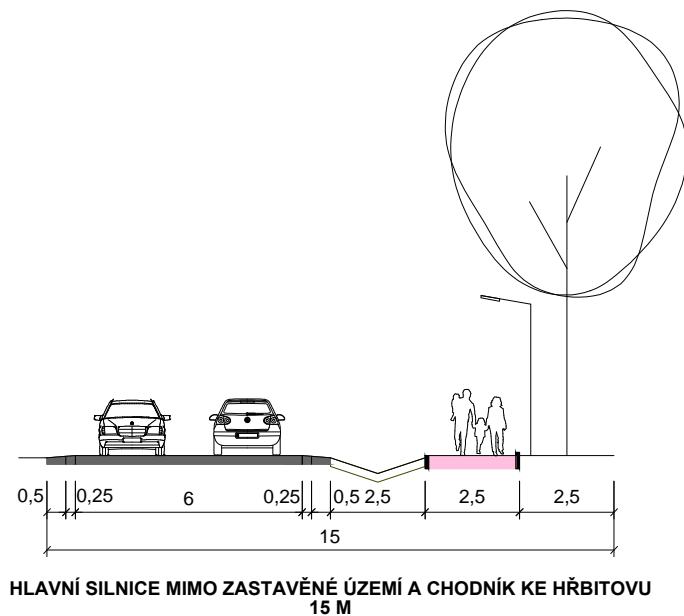
Štěderský hřbitov se nachází v polovině cesty mezi sídly Štědrá a Lažany a je obklopený hřbitovní zdí. Na mapě císařského povinného otisku mapy stabilního katastru Čech 1:2880 z roku 1841 je hřbitov zobrazen ještě ve své menší podobě. Později byl rozšířen na dvojnásobnou velikost a tvar přilehlé cesty mu tak dal zalomenou podobu půdorysu. I obvodová hřbitovní zeď je z různých materiálů, které odpovídají době jejího vzniku. Přístup na hřbitov pro pěší je dnes možný pouze po krajnici silnice II/207, která prochází obcí Štědrá a vede přes Lažany do Toužimi. Hlavní vstup na hřbitov uprostřed delší hrany hřbitova ústí do této silnice a je využíván díky blízké poloze silnice a malému prostoru pro pěší spíše pro zásobování hřbitova. Pěší využívají většinou vedlejší vstup v boční východní straně hřbitovní zdi ze směru od Štědré. Navrhujeme nový chodník lemovaný stromořadím oddělený zeleným pásem (příkopem) od hlavní silnice a propojující hřbitov se Štědrou. Výhledově navrhujeme i pokračování tohoto chodníku do Lažan. Navrhujeme také okružní pěšinu kolem hřbitovní zdi s vyhlídkou do místní krajiny a novým důstojným vstupem z navrženého předprostoru. Navrhujeme i parkoviště u hřbitovní zdi při východní Štěderské straně hřbitova s přístupem z hlavní silnice.

### system sídelní zeleně

#### System sídelní zeleně

System sídelní zeleně je v řešeném území tvořen především soukromými zahradami a dvory, předzahrádkami a plochami veřejně přístupných trávníků. Navrhujeme doplnění systému sídelní zeleně především o vzrostlé solitérní stromy a stromořadí (aleje). Navrhujeme také drobné doplnění veřejného prostoru o pěstěnou parterovou zeleň v okolí pomníku a v záhonech po vnitřním obvodu farní zahrady a založení vhodného pásma v okolí vodní nádrže. V návaznosti na úpravy využití farní zahrady navrhujeme také znovuzaložení obecního ovocného sadu. Polohy, počty a velikosti navrhovaných stromů jsou v grafické části územní studie zakresleny pouze orientačně s ohledem na podrobnost územní studie a přesnost dostupných podkladů. Stávající stromy jsou zakresleny dle předaného digitálního geodetického zaměření řešeného území, pokud byly zaměřeny. Návrh obsahuje schéma krajinnářského řešení, které je nedílnou součástí celého návrhu. Veřejný prostor nelze realizovat bez krajinnářské části. V podrobnějším krajinnářském řešení návrhu předpokládáme zvolení takových dřevin a technologií založení vegetačních prvků, které budou odpovídat místním stanovištním podmínkám i charakteru veřejného prostoru tak, aby bylo krajinnářské řešení založeno s předpokladem dlouhodobé perspektivy a zdravého vývoje, a tedy na trvale udržitelném principu. Před zpracováním podrobného projektu bude zpracován dendrologický průzkum stávajících dřevin v řešeném území, ze kterého bude další krajinnářské řešení vycházet a který nebyl pro zpracování územní studie k dispozici.





## dopravní infrastruktura

Dopravní infrastruktura je navržena v souvislosti širších vztahů jako hierarchicky uspořádaná, která svým charakterem zajišťuje co největší bezpečnost všech účastníků dopravy v řešeném území, zejména chodců. Řešení dopravní infrastruktury je navrženo tak, aby došlo k vytvoření takových podmínek, kdy prostor místních komunikací bude plnit v řešeném území ve vzájemné rovnováze jak funkci dopravní, tak obslužnou a přiměřeně i pobytovou a společenskou v závislosti na významu té které komunikace a v závislosti na prostoru, kterým komunikace prochází. Navrhované řešení využívá zvláštních předpisů jako TP 85 - Zpomalovací prahy, TP 132 - Zásady návrhu dopravního zklidňování na místních komunikacích a TP 145 - Zásady pro navrhování průtahů silnic obcemi. Jako základního nástroje zklidňování dopravy na obslužných komunikacích návrh také využívá snižování dovolené rychlosti na 30 km/hod, tj. navrhování zón s omezenou rychlostí dle TP 218 - Navrhování zón 30 a TP 103 - Navrhování obytných a pěších zón. Konkrétní řešení jednotlivých prostorů navržené v této územní studii odpovídá podrobnosti dostupných podkladů a omezeným možnostem zpracování v rámci podrobnosti územní studie. Pro podrobné řešení jednotlivých veřejných prostranství bude nutné konkrétní řešení zpřesnit a upravit, zásadní je dodržení urbanistické koncepce a koncepce hierarchie komunikační sítě dle této územní studie.

### Návrh hierarchie komunikační sítě

Jako součást práce na návrhu bylo nutné zhodnotit a zaktualizovat nahlížení na zařazení komunikační v sídle tak, aby odpovídalo aktuálním potřebám a současným požadavkům. V řešeném území bylo tedy nejprve rozhodnuto o hierarchii jednotlivých komunikací, tzn. zařazení do funkčních skupin a podskupin místních komunikací podle dopravního významu a ve vztahu ke struktuře osídlení dle ČSN 73 6110. Navržená hierarchie komunikační sítě tedy obsahuje:

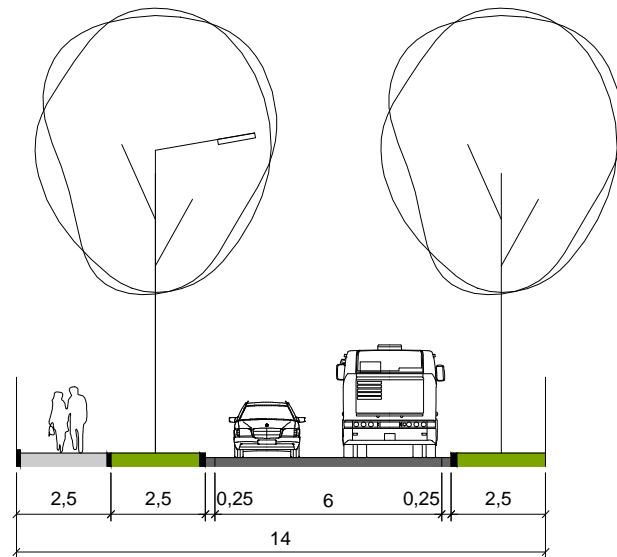
- silnici II/207 Toužim - Lažany - Štědrá - křižovatka se silnicí 193 u Borku
- silnici III/2074 Štědrá - Mostec
- místní obslužné komunikace
- navrhovanou obytnou zónu u kostela a zámku (místní komunikaci se smíšeným provozem)
- pěšiny mezi staveními (místní komunikace s vyloučením motorového provozu)
- účelové komunikace

### Zklidnění hlavní silnice

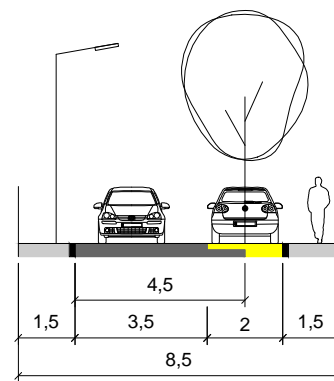
Hlavní silnice II/207 vedoucí z Toužimi přes Štědrou na křižovatku se silnicí II/193 u Borku prochází sídlem Štědrá přibližně v trase původní cesty přímo přes návesní prostor, který však byl novodobým tvarováním silnice a vodní nádrže zdeformován. Intenzita provozu na silnici není velká (roční průměr všech vozidel ze sčítání dopravy Ředitelství silnic a dálnic ČR 2016 je 763 vozidel/den). Provoz však narušuje klidné užívání veřejného prostoru původní návsi místními obyvateli a stává se především pro děti nebezpečným zejména nedodržením dovolené rychlosti těžkými nákladními vozidly. Jako opatření pro regulaci rychlosti na průjezdné hlavní silnici navrhujeme při západním okraji obce pro zdůraznění jiného režimu jízdy v zastavěném území zúžení jízdních pruhů, vynechání krajnice a směrové vychýlení vjezdového jízdního pruhu jednostranným vložení parkovacího zálivu. Zároveň za chodníkem navrhujeme zelený pás a začátek stromořadí. Toto opatření by mělo svými parametry působit na snížení rychlosti psychologicky, a i fyzicky znemožnit jízdu vyšší rychlostí, než je rychlostní limit v obci. Jako další opatření ke zklidnění dopravy na hlavní silnici v prostoru návsi navrhujeme případnou změnu povrchu, která bude svým psychologickým působením upozorňovat na změnu urbanistického charakteru prostoru. Na místních komunikacích mohou být také použity zpomalovací prahy jako jedno z opatření dopravního zklidnění typu fyzického omezení rychlosti vozidel, které působí změnou stavebních podmínek komunikace pro jízdu vozidla. V odůvodněných případech je lze dle ČSN 73 6110 použít i na průtahu silnic obcemi. Zpomalovací prah navrhujeme v místě křižovatky silnice od Mostce s ulicí od č.p. 54 jako zvýšenou křižovatkovou plochu před připojením na hlavní silnici z důvodu zvýšeného pohybu pěších v blízkosti zastávky veřejné autobusové dopravy a vjezdu do obytné zóny s větším výskytem dětí (v obytné zóně je základní a mateřská škola). Zpomalovací prah je navržen jako široký zvýšený integrovaný s plochou křižovatky a místem pro přecházení. Tato opatření vychází z výše uvedené normy a ve všech případech budou vyznačena také dopravním značením a vhodně osvětlena veřejným osvětlením a zvýrazněna změnou materiálu povrchu.

### Šířkové uspořádání prostoru komunikací

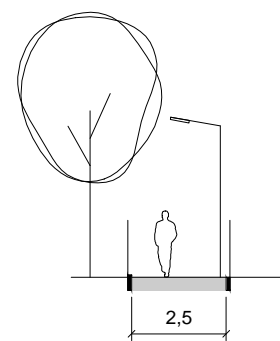
Na základě stanovené hierarchie komunikační sítě byl vytvořen návrh šířkového uspořádání prostoru místních komunikací pro jednotlivé ulice, jak je uvedeno ve schematických řezech. Hlavní silnice II/207 je předpokládána v šířkovém uspořádání v extravilánu v kategorii S7,5/60(50) tzn. jako pozemní komunikace určená pro obousměrný provoz, se dvěma jízdními pruhy š. 3,0 m, dvěma vodícími proužky š. 0,25 m a dále navazující zpevněnou a nezpevněnou krajnicí v š. 0,5 m. Při vjezdu do zastavěného území obce je jako opatření pro regulaci rychlosti navrženo zúžení jízdních pruhů na š. 2,75 m a směrové vychýlení vjezdového jízdního pruhu vložení parkovacího zálivu š. 2 m. Dále v zastavěném území je pak hlavní silnice vedena opět v šířce jízdního pruhu 3,0 m, dvěma vodícími proužky š. 0,25 m a chodníkem š. 2,5 m. Prostor silnice III/2074 z návsi směrem do Mostce je v zastavěném území uvažován ve stávajících parametrech, tj. šířka vozovky přibližně 5,5 m, pouze zde doplněn jednostranný chodník š. 2,25 m, který vede do prostoru u obecního úřadu. Obytná zóna splňuje šířku 8,5 m a více dle místních podmínek. Součástí obytné zóny jsou jednotlivé předprostory významných



HLAVNÍ SILNICE S OBOUSTRANNÝM STROMOŘADÍM A CHODNÍK U ZÁMECKÉHO PARKU  
14 M



OBYTNÁ ZÓNA  
8,5 M



PĚŠINA  
2,5 M

budov. Pěší komunikace mezi obytnou zónou a hlavní silnicí vedená ve stávající trase je proměnlivé šířky 3-6 m, druhá pěší ulička vedená ve stávající trase je šířky min. 2,5 m.

#### Veřejná linková autobusová doprava

Systém veřejné linkové autobusové dopravy není návrhem územní studie měněn. Navrhujeme pouze úpravy v umístění a podobě zastávek. Zastávky navrhujeme dle ČSN 73 6425-1 umístit na jízdním pruhu v prostoru zklidněného úseku hlavní silnice v centru obce na návsi. Na základě požadavku objednatele je navrženo ještě možné umístění zastávky autobusu přímo v obytné zóně u prostoru plácku před starou školou. Byla požadována možnost zajištění školní linky autobusu přímo do prostoru obytné zóny s cílem zvýšení bezpečnosti školáků.

#### Parkování

V prostoru místních komunikací jsou navrženy parkovací zálivy (pruhy a pásy) určené pro parkovací stání především pro občanskou vybavenost sousedících objektů a potřeby obytného okrsku (návštěvy). Odstavná stání pro obytné objekty (rodinné domy) musí být umístována na soukromých pozemcích těchto domů, popřípadě jsou umístěna garážích na soukromých pozemcích rodinných domů. Stávající počet parkovacích stání v řešeném území nelze stanovit, protože parkovací stání nejsou vyznačena. Jako místa pro parkovací stání jsou využívány volně zpevněné i nezpevněné či travnaté plochy na návsi, před vstupem do zámeckého dvora, u hasičské zbrojnice a staré školy a před kostelem v prostoru bývalého farního areálu. Touto územní studií navrhujeme celkem 89 parkovacích stání. Na návsi navrhujeme 4 stání, v obytné zóně 19 stání, v nové farní zahradě 10 stání a v parkovacím zálivu u vjezdu do obce 3 stání. Záchytné parkoviště za farní zahradou při vjezdu do obce je možno využít až pro 53 parkovacích stání. A dále je možné, využít rezervní plochu za hospodářským dvorem zámku k vybudování dalšího parkoviště pro případný budoucí nápor návštěvníků zámku.

#### technická infrastruktura

Součástí každého veřejného prostranství je mimo dopravní infrastruktury také infrastruktura technická. Z Politiky architektury a stavební kultury České republiky mimo jiné vyplývá, že při plánování veřejných prostranství je nutno uplatňovat komplexní, integrovaný a koordinovaný přístup, na řešení musí spolupracovat celé spektrum profesí a cílem je vyvážit a sladit požadavky a zájmy jednotlivých účastníků procesu návrhu veřejného prostranství a dosáhnout synergického efektu. Řešení veřejných prostranství musí vznikat na základě celkové koncepční rozvahy. Pozornost nemá být zaměřena pouze na tvorbu veřejných prostranství v rozvojových lokalitách, klíčové je věnovat se zvelebování a údržbě stávajících veřejných prostranství a vytvářet nová veřejná prostranství v rámci zastavěného území. V souvislosti s těmito předpoklady bylo nahlíženo i na zpracování návrhu této územní studie.

#### Stávající technická infrastruktura

Řešené území je z hlediska technické infrastruktury obsluhováno vodovodem, rozvody elektrické energie a elektronické komunikace vzdušným vedením a je budována kanalizace.

#### Navrhovaná technická infrastruktura

Návrh této územní studie řeší veřejná prostranství a nevytváří novou zástavbu, která by vyžadovala budování nové technické infrastruktury ve smyslu zásobování objektů. V řešeném území se však nachází vzdušné vedení elektrické energie a elektronických komunikací, který je prostorovou komplikací při využití veřejného prostranství, v podstatě zamezuje účelnému nakládání s prostorem veřejného prostranství, výsadbě stromořadí i soliterních stromů na potřebných místech a znehodnocuje kvalitu veřejného prostranství. V návaznosti na § 24, odst. 1) vyhlášky č. 501/2006 Sb., o obecných požadavcích na využívání území, ve znění pozdějších předpisů, předpokládáme nahrazení tohoto vzdušného vedení kabelovými rozvody.

#### Odvodnění zpevněných ploch

Součástí obecného řešení návrhu veřejného prostranství je i odvodnění zpevněných ploch. Zpevněné plochy by v podrobnějším návrhu měly být navrženy tak, aby co nejméně znesnadňovaly odpařování a vsakování dešťové vody a aby byl zajištěn regulovaný odtok do lokálního koloběhu vody. V návrhu může být využito dláždění pojezdových ploch dlažbou s drenážními či zatravněnými spárami a pomocí příčného spádování mohou být plochy odvodněny pomocí mezer mezi obrubníky do přilehlých ploch zeleně nebo pomocí otevřených dlážděných rigolů do vzdálenějších ploch zeleně či jiných vhodných ploch. Plochy zeleně mohou navrženy tak, aby plnily i funkci otevřené přírodní retence, ve které bude dešťová voda přirozeně využívána rostlinami, tedy vsakována a odpařována. Přebytek může být odváděn podzemním drenážním systémem s decentralizovaným přepadem do nejbližšího vodního toku. Pro řešení odvodnění a kanalizace platí české technické normy třídy 75 Vodní hospodářství, zejména třídy 75 60-69 Kanalizace. Koncepce odvodnění může být navržena dle doporučení Přírodě blízké odvodnění dopravních ploch v sídlech Bavorského zemského úřadu pro životní prostředí a může být dále upřesněna dle případných dalších vhodných doporučení v rámci projednávání projektu. Před zpracováním dokumentace pro vydání rozhodnutí o umístění stavby/změny využití území se doporučuje zpracování

průzkumu výskytu starých ekologických zátěží území a taky hydrogeologického průzkumu, který zjistí kvalitu půdního podkladu s ohledem na možnost vsakování a úroveň hladiny podzemní vody.

### Osvětlení

Součástí obecného řešení návrhu veřejného prostranství je také veřejné osvětlení. V podrobnějším návrhu by měla být navržena nová svítidla v areálech, obytné zóně, podél chodníků či pěšin a nová svítidla budou také navržena pro plochy parkovišť, vozovek a zvýšených prahů. Budou použity nejnovější technologie svítidel na přiměřeně vysokých stožárech a svítidla budou rozmístěna na základě světelně-technického výpočtu v souladu s architektonickým záměrem. Kabely budou uloženy v zemi pod chodníky nebo v zelených plochách v chráničkách. Pro osvětlení pozemních komunikací platí ČSN EN 13201 Osvětlení pozemních komunikací. Pro osvětlení místních komunikací, průjezdních úseků silnic a dálnic zastavěným územím a přechodů pro chodce platí ČSN 73 6110 Projektování místních komunikací (čl. 15.12), pro osvětlení křižovatek pozemních komunikací platí ČSN 73 6102 Projektování křižovatek na pozemních komunikacích a TP 135 Projektování okružních křižovatek na silnicích a místních komunikacích a pro osvětlení parkovišť a venkovních prostor platí ČSN EN 12464-2 Světlo a osvětlení - Osvětlení pracovních prostorů - Část 2: Venkovní pracovní prostory. Umístění inženýrských sítí bude prostorově navrženo v souladu s českou technickou normou ČSN 73 6005 Prostorové uspořádání sítí technického vybavení. Napájení veřejného osvětlení bude provedeno ze stávající sítě veřejného osvětlení na vhodném místě.

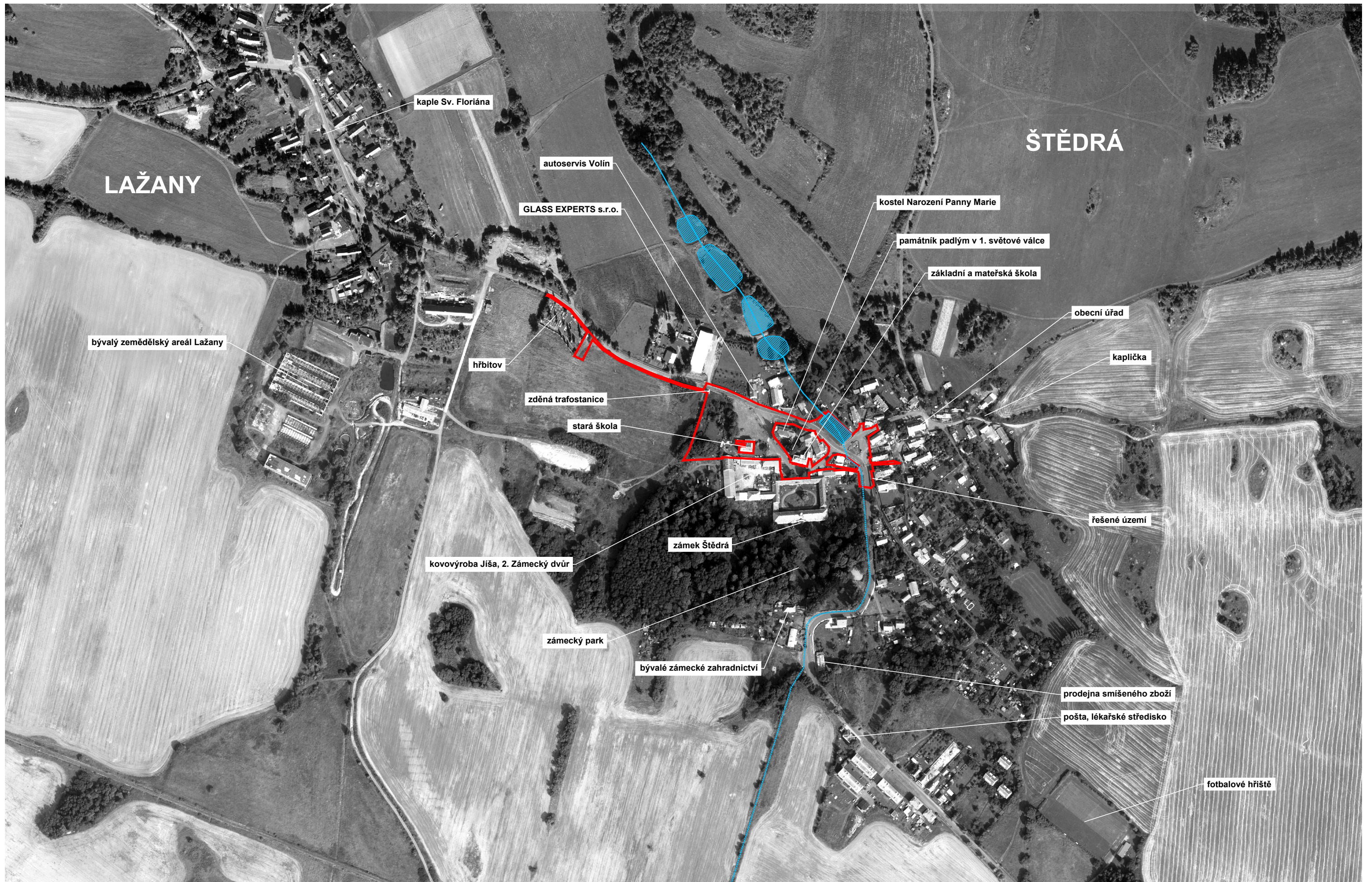
### vybavení veřejných prostranství

V případě, že základní rolí mobiliáře je vytvářet zázemí pro plnohodnotné využívání veřejných prostranství města, považujeme za samozřejmé, že veřejná prostranství budou vybavena kvalitním mobiliářem, ošetřovanou hodnotnou veřejnou zelení a nasvětlena v souladu s aktuálními doporučeními v oblasti veřejného osvětlení. Návrh mobiliáře by měl být vždy podřízenou součástí celkového architektonického řešení konkrétního veřejného prostranství a architektonické řešení by měli vždy zpracovávat autorizovaní architekti. Veřejná prostranství by měla splňovat požadavky nejen na žádoucí podmínky pro nezbytné venkovní aktivity, ale také pro volitelné, rekreační a sociální aktivity. Prostranství, která takové požadavky splňují, by měla být cílem budoucích úprav v řešeném území. Veřejná prostranství tedy budou vybavena vhodným mobiliářem, jako jsou např. lavičky, odpadkové koše, pevné zahrazovací sloupky, popřípadě odnímatelné zahrazovací sloupky, stojany na kola, ochranné mříže stromů ve zpevněných plochách, informační systém, herní nebo cvičební prvky apod. V řešeném území bude umístěn typový mobiliář ze sortimentu osvědčených výrobců městského mobiliáře, a pokud bude potřeba, bude navržen i mobiliář na míru. Udržitelnost umístování mobiliáře do prostředí řešeného území bude zajištěna výběrem trvanlivých výrobků, jejich vhodným umístěním i optimalizací jejich počtu. Umístění mobiliáře musí splňovat požadavky vyhlášky č. 398/2009 Sb., o obecných technických požadavcích zabezpečujících bezbariérové užívání staveb, ve znění pozdějších předpisů, tzn. umístění mobiliáře musí především respektovat přirozený pohyb chodců a nesmí zasahovat do průchozího prostoru. Konstrukční řešení typových výrobků je vždy navrženo jejich výrobcí, všechny výrobky musí být v souladu s předpisy, které se na ně se vztahují, zejména zákonem č. 22/1997 Sb., o technických požadavcích na výrobky a o změně a doplnění některých zákonů, ve znění pozdějších předpisů. Případné herní prvky musí splňovat českou technickou normu ČSN EN 1176 Zařízení a povrch dětského hřiště. Konstrukční řešení výrobků na míru bude vycházet z jejich požadované funkce a estetického působení a také musí být v souladu s příslušnými předpisy.

### bilance ploch

Farní zahrada	2841 m <sup>2</sup>
Parkoviště za farní zahradou	1147 m <sup>2</sup>
Sad a zázemí sadu	1658 +1052 m <sup>2</sup>
Rezerva pro záchytné parkoviště	4377 m <sup>2</sup>
Chodník ke hřbitovu	717 m <sup>2</sup>
Předprostor a okolí hřbitova	994 m <sup>2</sup>
Chodník do Lažan	500 m <sup>2</sup>
Účelová komunikace u parkovišť a sadu	711 m <sup>2</sup>
Areál vodní nádrže	1128 m <sup>2</sup>
Náves a obytná zóna v centru obce	5778 m <sup>2</sup>
Areál hřbitova	2604 m <sup>2</sup>
Areál kostela	1277 m <sup>2</sup>
Areál staré školy	1099 m <sup>2</sup>
<b>celkem:</b>	<b>25 883 m<sup>2</sup></b>





LAŽANY

ŠTĚDRÁ

kaple Sv. Floriána

autoservis Volín

GLASS EXPERTS s.r.o.

kostel Narození Panny Marie

památník padlým v 1. světové válce

základní a mateřská škola

obecní úřad

bývalý zemědělský areál Lažany

hřbitov

zděná trafostanice

stará škola

kaplička

řešené území

kovovýroba Jiša, 2. Zámecký dvůr

zámek Štědrá

zámecký park

bývalé zámecké zahradnictví

prodejna smíšeného zboží

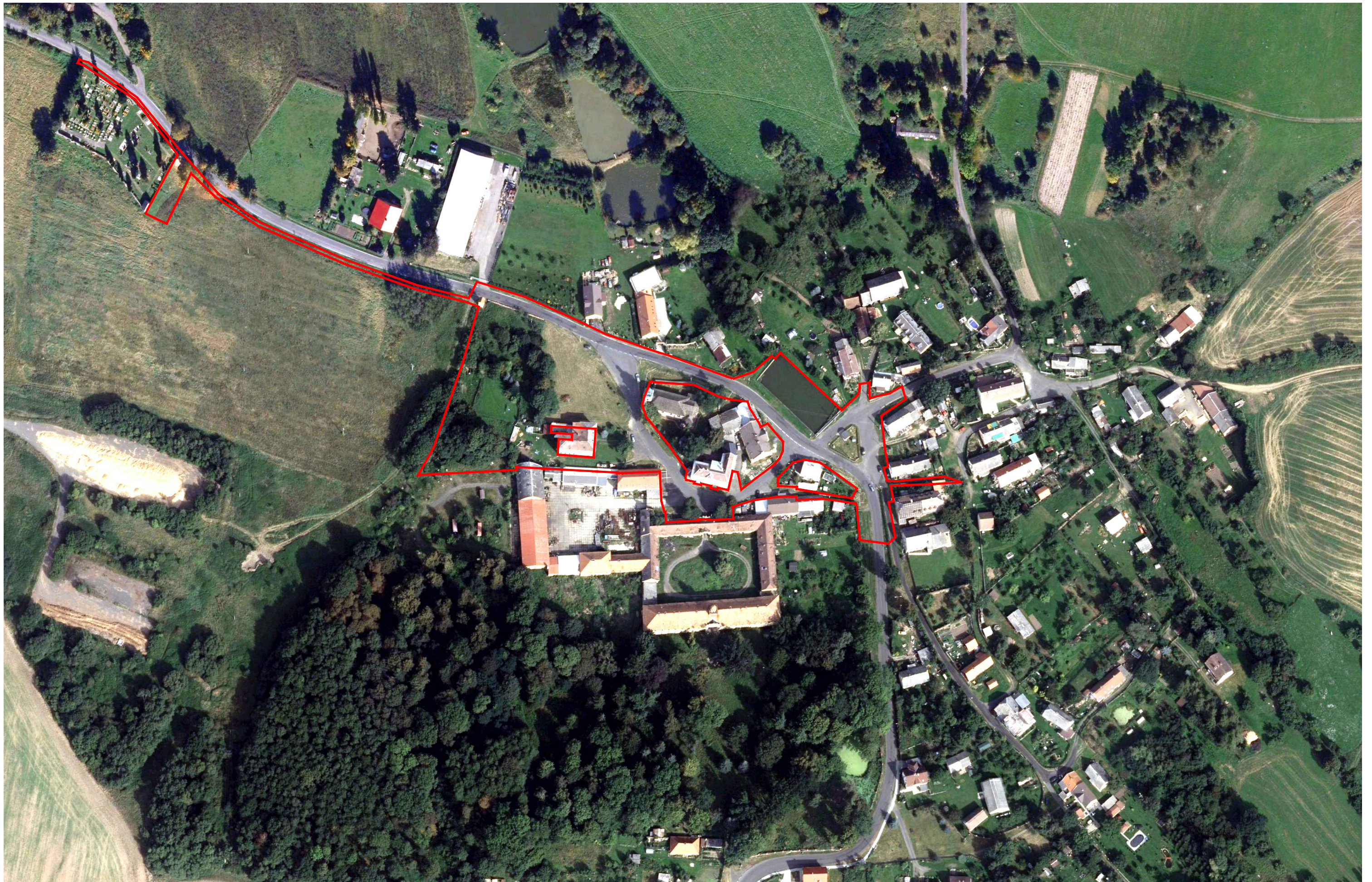
pošta, lékařské středisko

fotbalové hřiště

50 100 m











navrhované pokračování chodníku se stromořadím podél hlavní silnice do Lažan

navrhovaný chodník Lažany - hřbitov - Štědrá podél hlavní silnice se stromořadím

navrhované opatření pro regulaci rychlosti na hlavní silnici (zúžení jízdních pruhů a směrové vychýlení vjezdového jízdního pruhu vložení parkovacího zálivu)

navrhované záchytné parkoviště za farní zahradou/multifunkční prostor

farní zahrada s hřištěm (navrhované znovuvyužití)

rekonstruovaná obytná zóna u kostela, zámku a základní a mateřské školy

hlavní silnice doplněná o navrhovaný jednostranný chodník a stromořadí

rekonstruovaná vodní nádrž

navrhovaná pěšina okolo vodní nádrže (přístup k břehům)

nová hráz vodní nádrže přístupná z návsi

silnice III. třídy směr Mostec

navrhovaný začátek obytné zóny u obecního úřadu

navrhované parkoviště u hřbitova

navrhovaný nový předprostor a vstup do hřbitova

navrhovaná pěšina kolem hřbitova se stromořadím

účelová komunikace

navrhovaný ovocný sad

dvůr staré školy

zázemí ovocného sadu

navrhovaná rezerva pro záchytné parkoviště se zázemím pro areál zámku

navrhovaný chodník k obecnímu úřadu

rekonstruovaná náves

upravený předprostor se zastávkou jako součást návsi

stávající pěší ulička

rekonstruovaná stávající pěší ulička

hlavní silnice s chodníkem a navrhovaným oboustranným stromořadím

upravený předprostor kostela

upravený prostor před starou školou

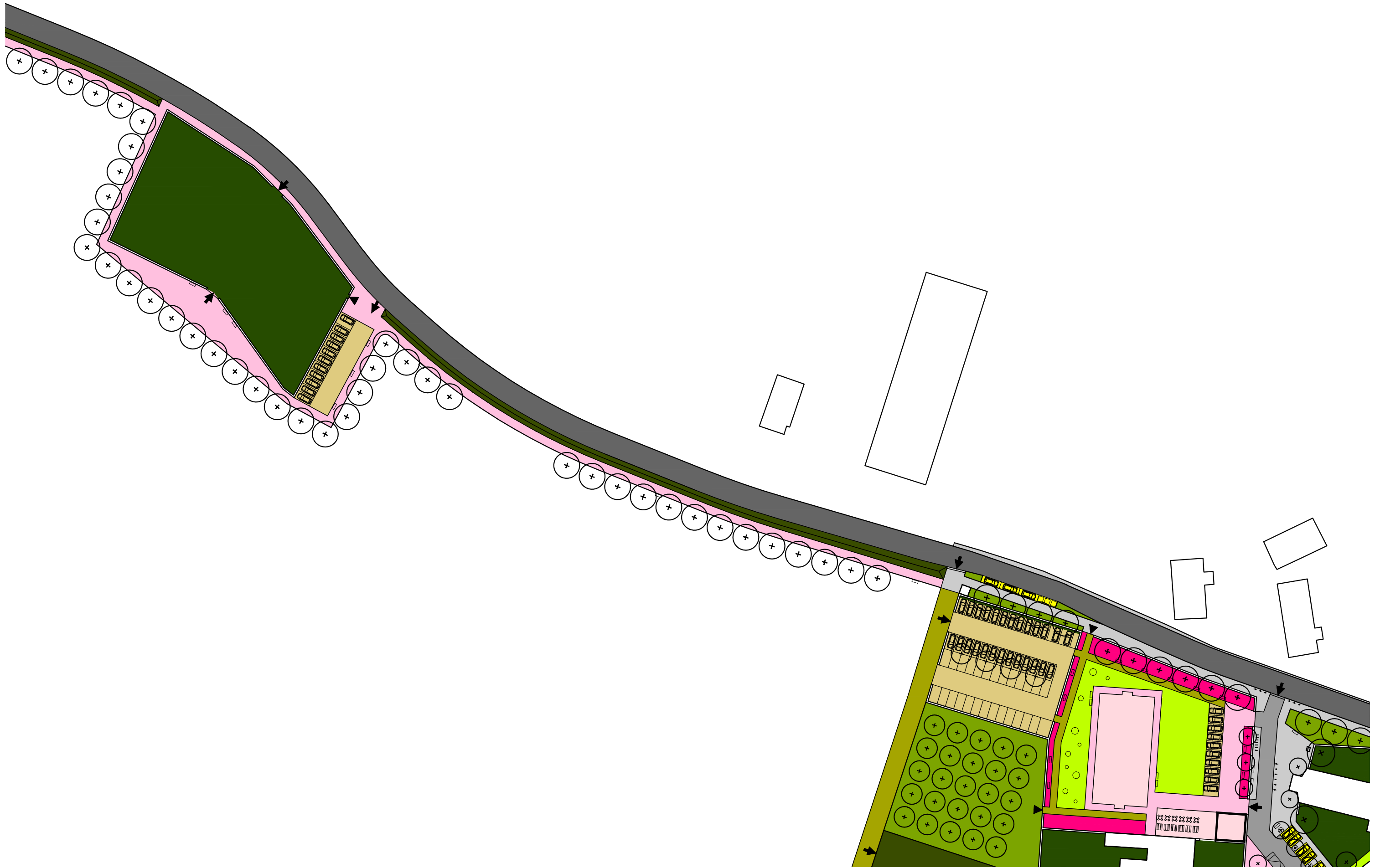
upravený předprostor pomníku

upravený chráněný prostor mezi kostelem a základní a mateřskou školou

upravený chráněný prostor před základní a mateřskou školou

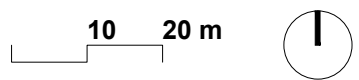
upravený prostor před vstupem do zámeckého nádvoří



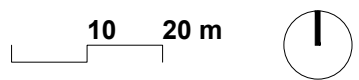
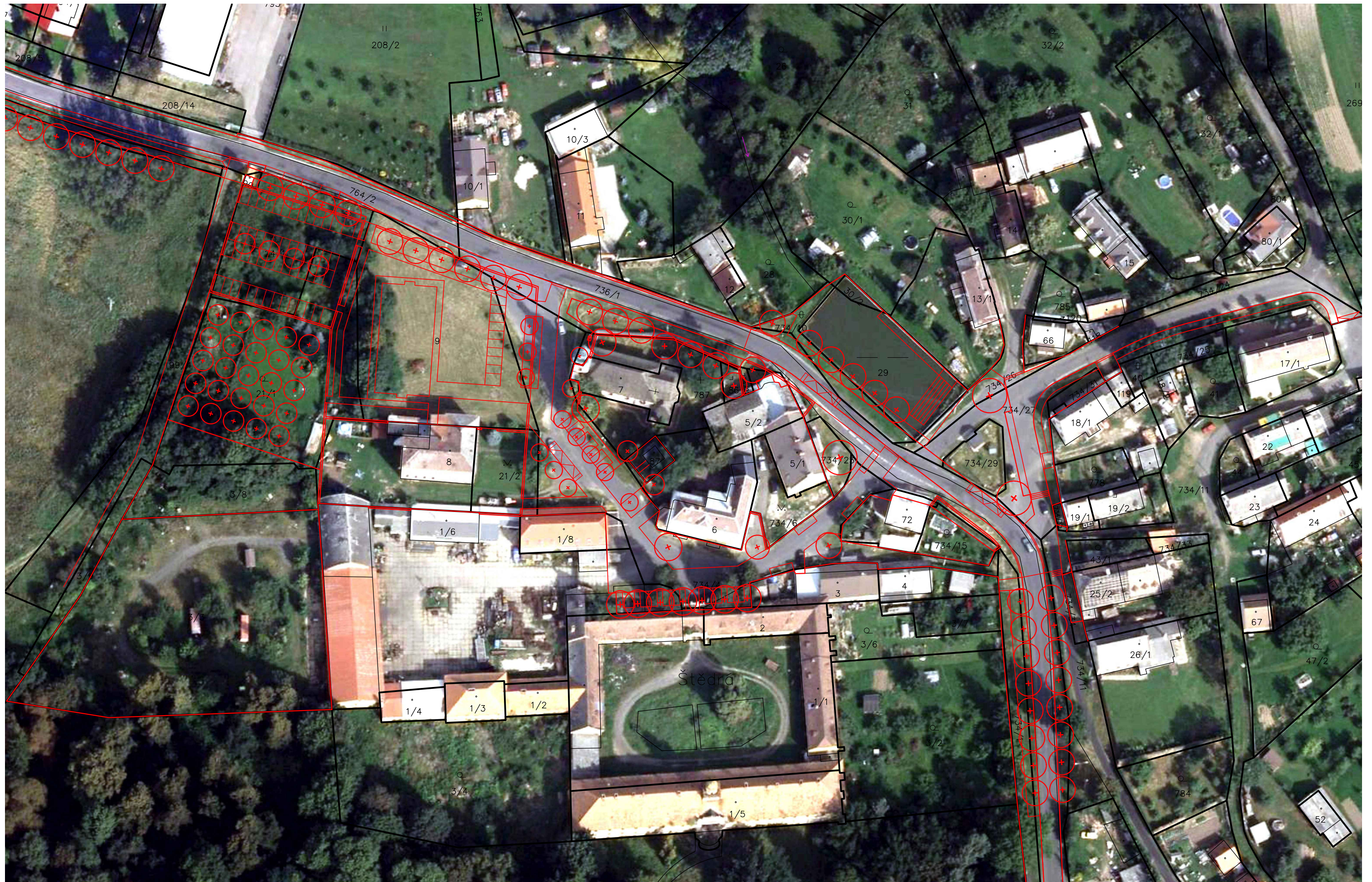




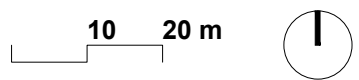
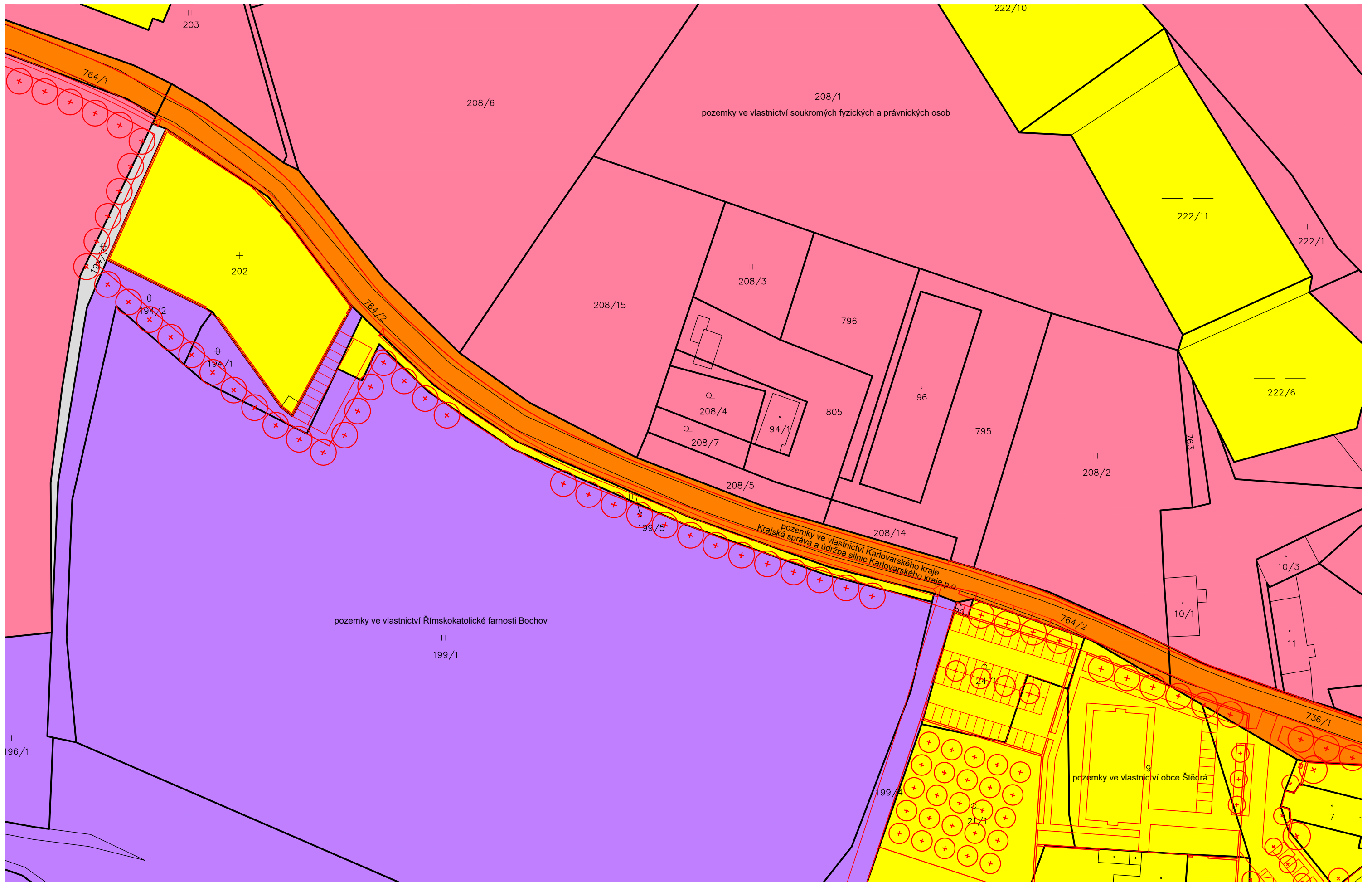




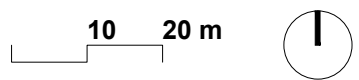
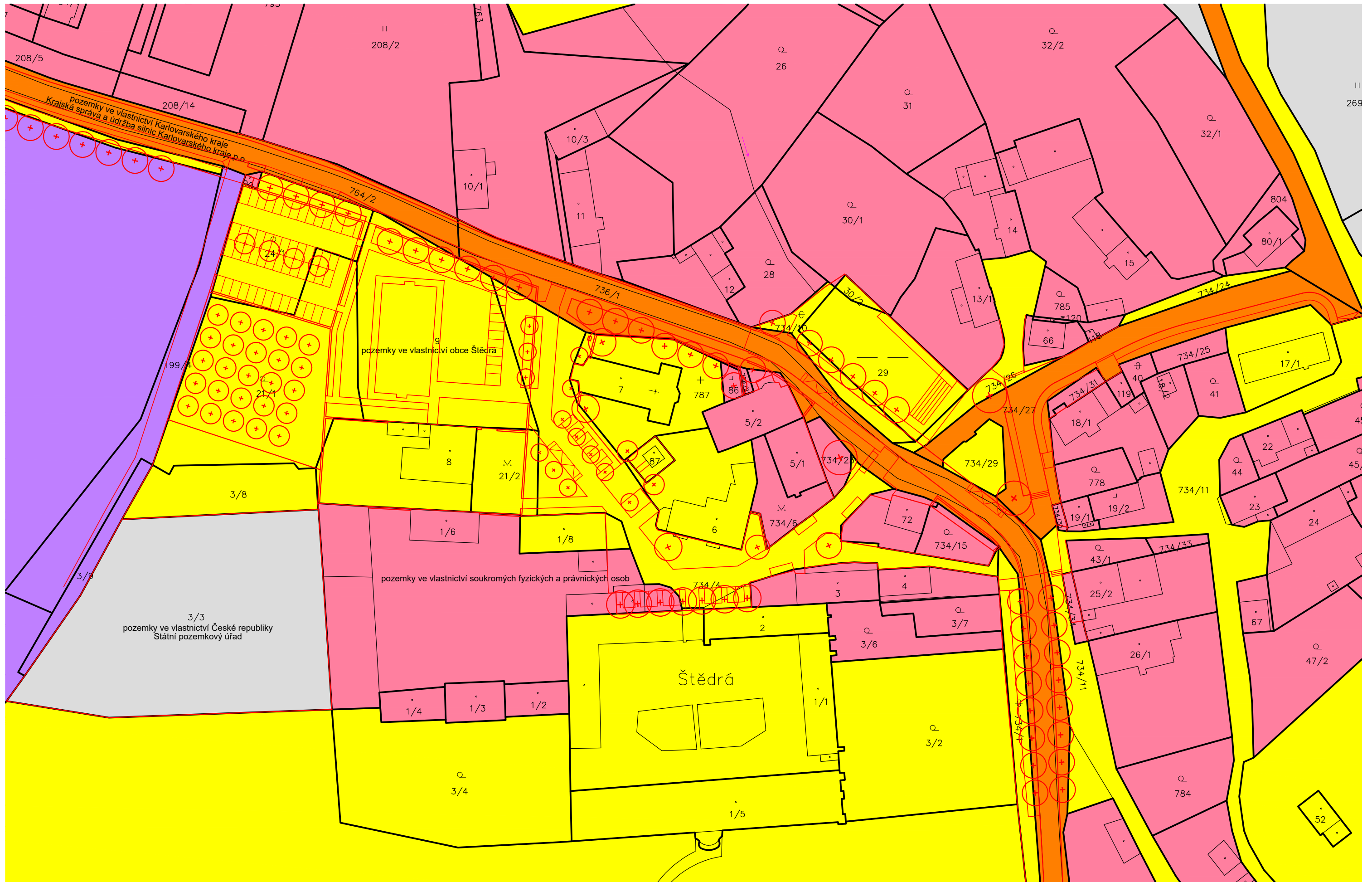














## **závěry a doporučení**

### **Závěry pro řešení v návrhu územního plánu a pro rozhodování v území**

Územní studie obecně je územně plánovací podklad, který je možno, podle konkrétních podmínek a aktuální potřeby, cele či částečně využít například pro následné zpracování dokumentace pro územní řízení. Územní studie obvykle ověřuje možnosti a podmínky změn v území, slouží mj. jako podklad k pořizování územně plánovací dokumentace (např. územního nebo regulačního plánu), k jejich změně a pro rozhodování v území. Územní studie obecně navrhuje, prověřuje a posuzuje možná řešení vybraných problémů, případně úprav nebo rozvoj některých funkčních systémů v území. Územní studie není ze zákona závazná, po vložení do evidence územně plánovací činnosti je však neopominutelným podkladem, který musí být zohledněn v územním řízení. Územní studii pořizuje pořizovatel (nejčastěji příslušný obecní úřad obce s rozšířenou působností), možnost využití územní studie schvaluje také pořizovatel, který poté podává návrh na vložení dat o této studii do evidence územně plánovací činnosti. Zadání ani samotnou studii zastupitelstvo obce neschvaluje. Tato územní studie zpřesňuje řešení z návrhu územního plánu Štědrá (11/2019) a měla by po jeho vydání sloužit pro rozhodování v území.

### **Doporučení pro další postup**

Návrhy předkládané touto územní studií jsou tzv. maximální, tzn. vyjadřují velké množství podnětů a lze je brát jako ideální cílový stav. Je potřeba důkladně zvážit aktuálnost či potřebnost jednotlivých částí návrhu a počítat s postupnou realizací i vývojem názorů na tuto potřebnost, a tudíž také s vývojem návrhu v rámci následujících projektových fází a během realizace úprav. Je to přirozený postup.



## seznam vstupních podkladů

### Podklady poskytnuté klientem - investorem:

- ČESKÝ ÚŘAD ZEMĚMĚŘIČSKÝ A KATASTRÁLNÍ, 2012. Ortofoto ČR 1:5000. Mapový list zlut45, zlut46. Digitální verze jpg, 9.2.2012.
- ČESKÝ ÚŘAD ZEMĚMĚŘIČSKÝ A KATASTRÁLNÍ, 2013. ZABAGED® Vrstevnice, k.ú. Štědrá. Digitální verze dwg, 22.3.2013.
- ČESKÝ ÚŘAD ZEMĚMĚŘIČSKÝ A KATASTRÁLNÍ, 2011. Základní mapa České republiky 1:10000. Mapový list 10320834, 10320836. Digitální verze tif, 9.9.2011.
- SIROTEK, Miroslav. Polohopisné a výškopisné zaměření p.p. 1824/13, 1824/25, 1824/17, 1823/33 a 1824/19, 1:500. Dalovice: 3.4.2019
- 2009. Letecký snímek barevný - Tomáš Hora. Digitální verze jpg.
- Historické fotografie - sbírka obce Štědrá. Digitální verze jpg.

### Další podklady:

- WISZCZOR, Rudolf, WISZCZOROVÁ, Pavla. Územní plán Štědrá, Návrh. Chomutov: REGIONSTUDIO, srpen 2015.
- WISZCZOR, Rudolf, WISZCZOROVÁ, Pavla. Územní plán Štědrá, Doplňující průzkumy a rozborů. Chomutov: REGIONSTUDIO, prosinec 2013.
- ČESKÝ ÚŘAD ZEMĚMĚŘIČSKÝ A KATASTRÁLNÍ, 2019. Katastrální mapa k.ú. Štědrá. Digitální verze dxf, 30.01.2019.
- VGHMÚř Dobruška. Letecké snímky 1952. [online] [cit. červen 2019]. Dostupné z: <https://kontaminace.cenia.cz/>
- ČESKÝ ÚŘAD ZEMĚMĚŘIČSKÝ A KATASTRÁLNÍ. Nahlížení do katastru nemovitostí [aplikace online] [cit. duben 2019]. Dostupné z: <http://nahlizeniidokn.cuzk.cz/>
- 1841. Císařský otisk stabilního katastru, Stiedra. Měřítko mapového listu 1:2880. Mapový list 7761-1-002. Digitální verze jpg.
- ŘEDITELSTVÍ SILNIC A DÁLNIC ČR 1.7.2017. Silniční a dálniční síť Karlovarský kraj 1:120 000 [online]. Dostupné z: [https://www.rsd.cz/wps/wcm/connect/e285b95d-f2af-40fe-bebf-86779fd9cdb4/ka\\_kraj\\_177.jpg?MOD=AJPERES](https://www.rsd.cz/wps/wcm/connect/e285b95d-f2af-40fe-bebf-86779fd9cdb4/ka_kraj_177.jpg?MOD=AJPERES)
- ŘEDITELSTVÍ SILNIC A DÁLNIC ČR. Celostátní sčítání dopravy 2016 [online]. Dostupné z: <http://scitani2016.rsd.cz/pages/shop/default.aspx>
- MAIER, Karel a kolektiv. Udržitelný rozvoj území. Praha: Grada Publishing, a.s., 2012.
- UUR. 1000 otázek ke stavebnímu právu, Definice pojmů. [online] [cit. červen 2019]. Dostupné z: <http://www.uur.cz/1000-otazek/prehled1.asp>
- BAROŠ, Adam, BAROŠOVÁ, Ivana, BOČEK, Stanislav, BUSINSKÝ, Roman, DEMKOVÁ, Katarína, DOKOUPIL, Libor, KAŠKOVÁ, Magdalena, KUČERA, Zdeněk, MEDKOVÁ, Lucie, ŠANTRŮČKOVÁ, Markéta, VELEBIL, Jiří. Metodika pro výběr vhodných druhů dřevin a bylin pro venkovská sídla. Certifikovaná metodika VÚKOZ, v.v.i., č. 3/2014-050, Certifikace 87673/2014-MZE-16222/M97, 2014.



## **výsledky projednání**

### **Projednání územní studie**

Územní studie byla pořizovatelem projednána s dotčenými orgány a organizacemi (správci inženýrských sítí a vlastníky pozemků). Připomínky byly do územní studie zapracovány, pokud to umožňovala podrobnost územní studie. Podrobnější připomínky nad rámec podrobnosti této územní studie budou zapracovány v dalších fázích projektové přípravy stavby jako je např. dokumentace pro vydání územního rozhodnutí. Jednotlivá vyjádření jsou přiložena včetně seznamu a vyhodnocení v tabulce zpracované pořizovatelem jako příloha na konci této územní studie.

### **Požadavky Dopravního inspektorátu Policie České republiky**

Do výkresové i textové části byl zapracován požadavek Policie České republiky - Krajského ředitelství Karlovarského kraje, Územního odboru Karlovy Vary, Dopravního inspektorátu na zrušení zvýšených zpomalovacích příčných prahů na hlavní silnici II/207 (jednalo se o zpomalovací prah se zvýšenou křížovatkovou plochou v místě křížení se silnicí od Mostce a obytnou zónou u kostela a zámku v prostoru návsi a zvýšený prah s integrovaným místem pro přecházení v severní části návsi). Dále byl vznesen požadavek na zachování šířky veřejného prostranství na vzniklých pozemních komunikacích dle vyhlášky č. 501/2006 Sb., ve znění pozdějších předpisů. Šířka veřejného prostranství, jehož součástí je pozemní komunikace zpřístupňující pozemek bytového nebo rodinného domu (uliční šíře) dle vyhlášky č. 501/2006 Sb., o obecných požadavcích na využívání území, ve znění pozdějších předpisů je 12 m (10,5 při jednosměrném provozu) pro pozemky bytových domů a 8 m (6,5 m při jednosměrném provozu) pro pozemky rodinných domů. Územní studie nevymezuje žádná nová veřejná prostranství a zachovává a plně využívá stávající šířku veřejných prostranství. Požadované šířky jsou až na výjimky dané stávajícím prostorem mezi ploty soukromých pozemků splněny (lokální nejužší místo v obytné zóně u kostela je 7,25 m - zde předpokládáme jednosměrný provoz od kostela kolem zámku směrem k návsi). Pro nově navrhované objekty bude v dalších projektových fázích dodržen požadavek na výpočet potřebných odstavňových stání dle ČSN 73 6110. V dokumentaci pro vydání územního rozhodnutí budou doloženy dostatečné rozhledové poměry upravovaných či nových dopravních napojení. Před přípravou dokumentace pro vydání územního rozhodnutí budou konzultovány požadavky obce na úpravu tras linky veřejné autobusové dopravy s jejich provozovatelem (obec se v zájmu bezpečnosti školáků domnívá, že by bylo vhodné zřídit zastávku školní linky autobusu přímo v obytné zóně u kostela a zámku v blízkosti základní školy). Dopravní inspektorát doporučuje zřídit zastávku mimo obytnou zónu v místech, kde je možné z chodníku vytvořit nástupní hranu zastávky.

### **Požadavky správců veřejné technické infrastruktury**

Z projednání územní studie se správci veřejné technické infrastruktury vyplývají obecné požadavky na dodržení podmínek v ochranných pásmech inženýrských sítí, které vyplývají z právních předpisů. Následně projektové fáze budou zpracovány na základě podrobného geodetického zaměření včetně ověření polohy jednotlivých sítí veřejné technické infrastruktury, aby mohly být reálně splněny podmínky ochranných pásem. Veškerou další dokumentaci následných projektových fází požadují správci veřejné technické infrastruktury předložit k odsouhlasení, což bude dodrženo.

### **Požadavky veřejnosti**

Do územní studie byly zapracovány podněty z projednání s veřejností. Podněty se týkaly zejména podrobností o užívání veřejného prostoru v řešeném území, informací o vnímání významu veřejného prostranství v řešeném území pro život obyvatel v kontextu každodenního života i slavnostního využití zámku a také problémů a hodnot v řešeném území i v navazujících částech sídla. Jednalo se zejména o problémy v souvislosti s využíváním základní a mateřské školy, bezpečností pěší dopravy, parkováním i tříděním odpadu. Z projednání vyplynula také potřeba řešení prostoru hlavní silnice před jižní vstupní bránou do zámeckého parku a místní samoobsluhou s ohledem na možnost přeložení hlavní silnice mimo tento prostor a také potřeba řešení prostranství kolem bytových domů v jižní části obce, jako žité části sídla pro významný počet obyvatel obce.



**Vyjádření vybraných dotčených orgánů, vlastníků pozemků a správců a vlastníků inženýrských sítí k územní studii:  
Štědrá – veřejná prostranství v centru obce**

Název dotčeného orgánu Adresa dotčeného orgánu	Obsah vyjádření	Vyhodnocení pořizovatele
1. Hasičský záchranný sbor Karlovarského kraje, Závodní č.p. 205/70, Dvory, 360 06 Karlovy Vary	Byl obeslán dne 28.1.2020 pod č.j. 632/SÚ/20 a <u>vyjádření nebylo uplatněno.</u>	S předloženou územní studií souhlasí.
2. Krajská hygienická stanice Karlovarského kraje, pracoviště Karlovy Vary Závodní 94, 360 21 Karlovy Vary	Byla obeslána dne 28.1.2020 pod č.j. 632/SÚ/20 a bylo uplatněno vyjádření doručené dne 7. 2. 2020 pod č.j. 1751/SÚ/20.	Dotčený orgán neuplatňuje připomínky.
3. Magistrát města Karlovy Vary, odbor životního prostředí U Spořitelny 2, 360 05 Karlovy vary	Byl obeslán dne 28.1.2020 pod č.j. 632/SÚ/20 a bylo uplatněno vyjádření doručené dne 6. 2. 2020 pod č.j. 1717/SÚ/20.	Dotčený orgán neuplatňuje připomínky.
4. Krajské ředitelství policie Karlovarského kraje, dopravní inspektorát, obvodní oddělení K.Vary Rolavská 386/4, 360 17 Karlovy Vary	Byla obeslána dne 28.1.2020 pod č.j. 632/SÚ/20 a vyjádření bylo doručeno dne 25.2.2020 pod č.j. 2697/SÚ/20.	Dotčený orgán uplatňuje připomínky: - pro rozhodování v území; - k zapracování do územní studie.

Název správce / vlastníka inženýrské sítě Adresa správce / vlastníka inženýrské sítě	Obsah vyjádření	Vyhodnocení pořizovatele
5. CETIN, a.s., Českomoravská č.p. 2510/19, 190 00 Praha 9 - Libeň	Byl obeslán dne 28.1.2020 pod č.j. 632/SÚ/20 a <u>vyjádření nebylo uplatněno.</u>	S předloženou územní studií souhlasí.
6. O2 Czech Republic, a.s. Za Brumlovkou 266/2, 140 00 Praha 4 - Michle	Byla obeslána dne 28.1.2020 pod č.j. 632/SÚ/20 a <u>vyjádření nebylo uplatněno.</u>	S předloženou územní studií souhlasí.
7. Vodárny a kanalizace Karlovy Vary, a.s. Studentská č.p. 328/64, Doubí, 360 07 Karlovy Vary	Byly obeslány dne 28.1.2020 pod č.j. 632/SÚ/20 a bylo uplatněno vyjádření doručené dne 10. 2. 2020 pod č.j. 1772/SÚ/20.	Správce inženýrské sítě uplatňuje připomínky pro rozhodování v území.
8. ČEZ Distribuce, a.s., Teplická č.p. 874/8, Děčín IV - Podmokly, 405 02 Děčín 2	Byl obeslán dne 28.1.2020 pod č.j. 632/SÚ/20 a bylo uplatněno vyjádření doručené dne 10. 2. 2020 pod č.j. 1778/SÚ/20.	Vlastník inženýrské sítě uplatňuje připomínky pro rozhodování v území.



Název správce / vlastníka pozemku Adresa správce / vlastníka pozemku	Obsah vyjádření	Vyhodnocení pořizovatele
<b>9. Krajská správa a údržba silnic Karlovarského kraje, příspěvková organizace</b> Chebská 282, 356 01 Sokolov	Byla obeslána dne 28.1.2020 pod č.j. 632/SÚ/20 a <u>vyjádření nebylo uplatněno.</u>	S předloženou územní studií souhlasí.
<b>10. Krajský úřad Karlovarského kraje, odbor investic a správa majetku, oddělení správa majetku</b> Závodní 353/88, 360 06 Karlovy vary - Dvory	Byla obeslána dne 28.1.2020 pod č.j. 632/SÚ/20 a <u>vyjádření nebylo uplatněno.</u>	S předloženou územní studií souhlasí.
<b>11. Římskokatolická farnost Bochov,</b> Opletalova č.p. 96, 364 71 Bochov	Byla obeslána dne 28.1.2020 pod č.j. 632/SÚ/20 (poštou doručeno 29.1.2020) a <u>vyjádření nebylo uplatněno.</u>	S předloženou územní studií souhlasí.




**DISTRIBUCE**

*MUKW-22670/20*

③ MAGISTRÁT MĚSTA KARLOVY VARY		
C.j.: <i>1778/SÚ/20</i>		
Došlo: <b>10 -02- 2020</b>		Zprac:
Počet listů:	Počet příloh:	
Spis. znak: <i>327.7</i>	Skart. znak: <i>V</i>	Skart. lhůta: <i>10</i>

Magistrát města Karlovy Vary  
Úřad územního plánování a Stavební úřad  
Moskevská 21  
361 21 KARLOVY VARY

VÁŠ DOPIS ZNAČKY / ZE DNE  
SÚ/1620/19/Bar

NAŠE ZNAČKA  
042/ 1107600082

VYŘIZUJE / LINKA  
P. Harabiš / 800 850 860

MÍSTO ODESLÁNÍ / DNE  
Karlovy Vary/ 5. 2. 2020

Vyjádření ke stavbě – **Návrh Územní studie Štědrá – veřejné prostranství.**

ČEZ Distribuce, a.s., oddělení Správa energetického majetku Karlovy Vary, nemá připomínek výše uvedené stavbě, **za splnění následujících podmínek.**

1. Požadujeme důsledně respektovat ochranná pásma vyplývající ze zákona č. 458/2000 Sb. a dřívějších právních předpisů.
  - a) Ochranné pásmo u stožárových trafostanic je 7 m a u zděných je 2 m okolo stanice.
  - b) Ochranné pásmo kabelového vedení NN je 1 m po obou stranách krajního kabelu. Zařízení bude trvale přístupné v celém ochranném pásmu pro případnou opravu nebo výměnu.
  - c) Ochranné pásmo stávajícího nadzemního vedení je souvislý prostor vymezený svislými rovinami, vedenými po obou stranách vedení ve vodorovné vzdálenosti změřené kolmo na vedení, která činí od krajního vodiče vedení na obě strany u stávajícího vedení VN s holými vodiči AIFe 7 metrů.
2. V ochranném pásmu kabelového vedení NN, nadzemního vedení VN a trafostanice je podle §46 odst. (8) a (10) zakázáno:
  - c) zřizovat bez souhlasu vlastníka těchto zařízení stavby či umisťovat konstrukce a jiná podobná zařízení, jakož i uskladňovat hořlavé a výbušné látky,
  - d) provádět bez souhlasu vlastníka zemní práce,
  - e) provádět činnosti, které by mohly ohrozit spolehlivost a bezpečnost provozu těchto zařízení nebo ohrozit život, zdraví či majetek osob,
  - f) provádět činnosti, které by znemožňovaly nebo podstatně znesnadňovaly přístup k těmto zařízením,
  - g) vysazovat trvalé porosty a přejíždět vedení těžkými mechanizmy
3. Musí být zachovány zásady bezpečnosti dle PNE 33 33 02, zejména pak dodržení minimálních vzdáleností od živých částí elektrického zařízení při práci, pobytu nebo použití mechanizačních prostředků v jeho blízkosti.
4. Ke stavbě bude doloženo vyjádření ČEZ Distribuce, a.s., k výskytu podzemního zařízení. Budou důsledně respektovány podmínky v něm uvedené.
5. Dojde-li stavbou ke styku se zařízením v majetku ČEZ Distribuce, a.s., bude zažádáno o udělení souhlasu s prováděním prací v ochranném pásmu zařízení distribuční soustavy dle zákona č. 458/2000 Sb.

**ČEZ Distribuce, a. s.**

Děčín, Děčín IV-Podmokly, Teplická 874/8, PSČ 405 02 | Zákaznická linka: 800 850 860, Linka pro hlášení poruch: 840 850 860, e-mail: info@cezdistribuce.cz, www.cezdistribuce.cz | IČ: 24729035, DIČ: CZ24729035 | zapsaná v obchodním rejstříku vedeném Krajským soudem v Ústí nad Labem, oddíl B, vložka 2145 | bank. spoj.: KB Praha 35-4544580267/0100 | Zasilací adresa pro zákazníky: ČEZ Distribuce, a.s. Guldenerova 2577/19, 303 03 Plzeň



6. Stavbou nesmí být dotčeno ani poškozeno venkovní či kabelové vedení a nesmí dojít k omezení přístupu k zařízení v majetku ČEZ Distribuce, a.s.
7. Výkopové práce v ochranném pásmu kabelu(ů) do vzdálenosti 1 m na obě strany se budou provádět výhradně bez použití mechanizace.
8. Zemními nebo udržovacími pracemi nesmí dojít ke změně hloubky uložení podzemního zařízení.
9. V případě obnažení kabelu(ů) během stavby je potřeba zajistit jejich mechanickou ochranu.
10. Před záhozem trasy obnovit původní uložení, zhutnění a zásypem prosívanou zeminou. Pověřený zástupce ČEZ Distribuce, a.s. úsek Provoz, provede kontrolu uložení a potvrdí ukončení prací zápisem do stavebního deníku a 1xkopií zápisu předá do PD.
11. Pokud se po trase kabelu(ů) bude pohybovat těžká technika nad 6 t, je zapotřebí zajistit odpovídající ochranu trasy např. panely apod.
12. Na trase podzemního vedení nesmí být složiště materiálu a zřizováno staveniště.
13. V přímé souvislosti s činností nedojde k ohrožení života, zdraví nebo bezpečnosti osob.

Tento souhlas platí jeden rok ode dne vydání.

S pozdravem



Ing. Zdeněk Rada  
Vedoucí oddělení Správa energetického majetku

 **DISTRIBUCE**

**ČEZ Distribuce, a. s.**  
Děčín - Děčín IV-Podmokly  
Teplická 874/8, PSČ 405 02  
IČO: 247 29 035

143



váš dopis:  
ze dne:

Došlo: 10-02-2020

Zprac:

vyřizuje: Ing. Jan Kožuškanic  
referent oddělení VHR  
telefon: 702254693  
e-mail: jkozuskanic@vodakva.czMagistrát města Karlovy Vary  
Úřad územního plánování a stavební úřad  
U Spořitelny 2  
361 20 KARLOVY VARY

číslo jednací: 00547/220/20/Ko-18

v Karlových Varech dne 5. 2. 2020

Věc: Štědrá, územní studie – veřejné prostranství v centru obce  
Vyjádření k územní studii**K předložené dokumentaci dáváme následující vyjádření:**

1. K předložené dokumentaci nemáme zásadních připomínek.
2. Upozorňujeme, že obci Štědrá probíhá výstavba veřejné kanalizace
3. Požadujeme dodržet ochranné pásmo vodovodu a kanalizace, které je min. 1,5 m od líce potrubí na obě strany (u potrubí do prům. 500 mm) a min. 2,5 m od líce potrubí na obě strany (u potrubí nad prům. 500 mm). U vodovodních a kanalizačních řadů o průměru nad 200 mm včetně, jejichž dno je uloženo v hloubce větší než 2,5 m pod upraveným povrchem, se vzdáleností od vnějšího líce zvyšují o 1,0 m.
4. **Veškerou další projektovou dokumentaci požadujeme předložit k odsouhlasení a s územní studií souhlasíme.**

**Předmět vyjádření:**

V centru obce Štědrá bude vytvořena nová farní zahrada a v místě bývalé fary a její zahrady a přilehlé parkoviště, ovocný sad a rezerva pro parkoviště mezi účelovou cestou a farní zahradou a hospodářským křídlem zámku. Centrum obce bude propojeno s hřbitovem a dále na Lažany novým chodníkem podél silnice. U hřbitova bude vybudován nový předprostor se vstupem z jižní strany a parkovištěm. Bude realizována výsadba nového stromořadí podél hlavní silnice a kolem hřbitova a dalších solitérních stromů ve veřejném prostoru. Veřejná prostranství budou pro rekonstrukci naplňovat i všechny další důležité naplně veřejného prostoru.

Dešťové vody ze zpevněných ploch nebudou svedeny do veřejné kanalizace.

  
Ing. Tomáš Stehlík  
vedoucí technického útvaru
Příloha: územní studie  
Co: vlastní

Vodárny a kanalizace Karlovy Vary, a.s.

Studentská 328/64  
Technický útvar 4  
360 07 Karlovy Vary - Doubí



DS ev.č. MM KV-31457/20; č.j. 2697/Su/20; spis. zn.: SÚ/1620/19/Bar x  
spis. znak: 327.2; shart. znak: V/10; došlo 25.2.2020



Pomáhat a chránit

POLICIE ČESKÉ REPUBLIKY

Krajské ředitelství policie Karlovarského kraje  
Územní odbor Karlovy Vary  
Dopravní inspektorát



Č.j.: KRPK-9442-2/ČJ-2020-190306

Karlovy Vary 21. únor 2020

**PR Ů P I S**

Výtisk č.: 1

Počet listů: 1

Přílohy:

Magistrát města Karlovy Vary  
Úřad územního plánování a stavební úřad  
361 20 Karlovy Vary

Akce „Územní studie Štědrá“ – žádost o stanovisko

K č.zn.: SÚ/1620/19/Bar

Žadatel: pan Mgr. Bartoň

Dopravní inspektorát Policie České republiky v Karlových Varech /dále jen „DI K.Vary“/ na základě Vaší žádosti doručené dne 28.1.2020 posoudil předloženou projektovou dokumentaci studie dopravního řešení k výše uvedenému záměru.

DI K.Vary dle § 16 odst. 2b) zák. 13/1997 Sb. o pozemních komunikacích k územní studii úprav prostranství v obci Štědrá uvádí následující:

- 1) Na vzniklých místních komunikacích má být zachována uliční šíře dle vyhlášky MMR č. 501/2006 Sb., o obecných požadavcích na využívání území. Toto je třeba v projektu a technické zprávě zmínit.
- 2) Při rozvoji lokality a výstavbě nových stavebních objektů je nutné vždy řešit dopravu v klidu s tím, že jednotlivé nové objekty musí mít dostatečně kapacitní parkování. Výpočet potřebných odstavných stání dle ČSN 73 6110.
- 3) Pozitivní je úprava křižovatky dvou krajských silnic na náměstí a výstavba nových parkovacích ploch.
- 4) DI K.Vary nesouhlasí s umístěním dvou zpomalujících příčných prahů na průtahové komunikaci II/207 – tyto se umísťují pouze na dopravně zklidněných komunikacích tzn. „Obytná zóna, zóna 30 a ne na průtahových komunikacích v obci /dotčená plynulost a zvýšení hlukové zátěže/.
- 5) Do dalšího stupně /územní řízení/ je třeba doložit dostatečné rozhledové poměry upravovaných či nových dopravních napojení.
- 6) Zastávky BUS není vhodné stavět do prostoru obytné zóny. Vhodnější je využít nový chodník s vytvořením nástupní hrany.

Pro DI K.Vary je projektová dokumentace územní studie akceptovatelná při respektování výše uvedeného.

Vyřizuje: por. Bc. Bohuslav PAVLÍK  
komisař



por. Mgr. Petr MAREŠ  
vedoucí DI

Rolavská 386/4  
360 17 KARLOVY VARY  
Tel.: +420 974 366 403  
Email: bohuslav.pavlik@pcr.cz

www.policie.cz