

0 500 1000 1500 m

LEGENDA:

STÁVAJÍCÍ A PROJEKTOVANÉ STEZKY A TRASY:

- CYKLOSTEZKA
- CYKLOTRASA
- PROJEKTOVANÉ STEZKY

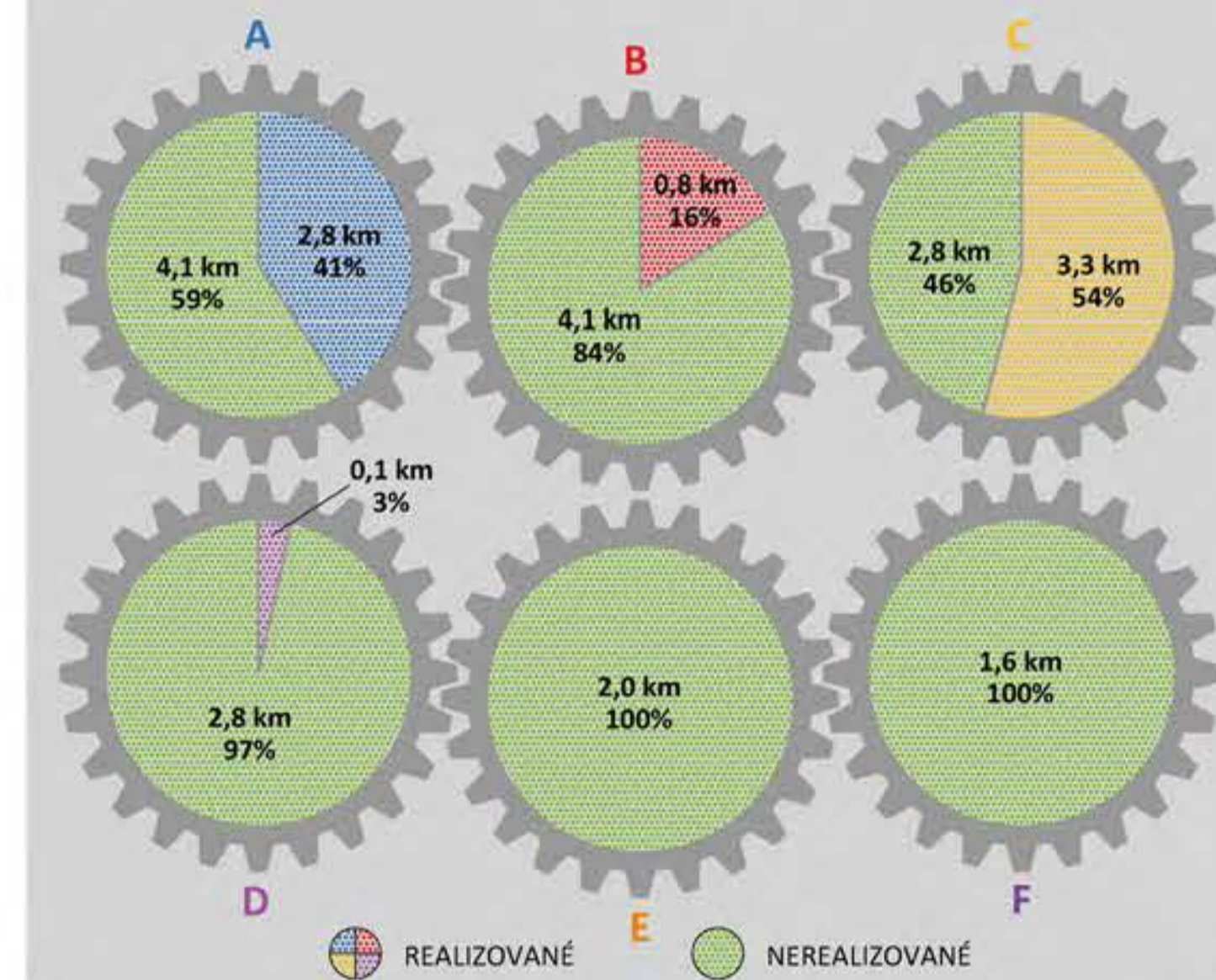
NAVRŽENÉ PÁTEŘNÍ STEZKY A TRASY:

- CYKLOSTEZKA
- SMÍŠENÁ STEZKA
- CYKLOPRUH / CYKLOPOKTOGRAM
- SMÍŠENÁ STEZKA PO STÁVAJÍCÍCH KOMUNIKACÍCH
- CYKLOTRASA

NAVRŽENÉ DOPLŇKOVÉ STEZKY A TRASY:

- CYKLOSTEZKA
- CYKLOTRASA
- ZNAČENÉ TURISTICKÉ A MTB TRASY

TRASA	A	TAŠOVICE - DRAHOVICE	6,8 km
TRASA	B	TUHNICE - BOHATICE	4,9 km
TRASA	C	LÁZEŇSKÁ ČTVRŤ - OTOVICE	6,1 km
TRASA	D	DOLNÍ DRAHOVICE - RYBÁŘE	2,9 km
TRASA	E	RYBÁŘE - STARÁ ROLE	2,0 km
TRASA	F	STARÁ ROLE - OTOVICE	1,6 km



PLÁN ROZVOJE CYKLODOPRAVY PRO Karlovy VARY° 2023+

Vypracoval: **GEOprojectKV**

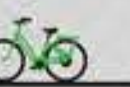
Spolupráce: **KAM KV°**

Měřítko: 1:20 000

Název: **PLÁN ROZVOJE CYKLODOPRAVY 2011**

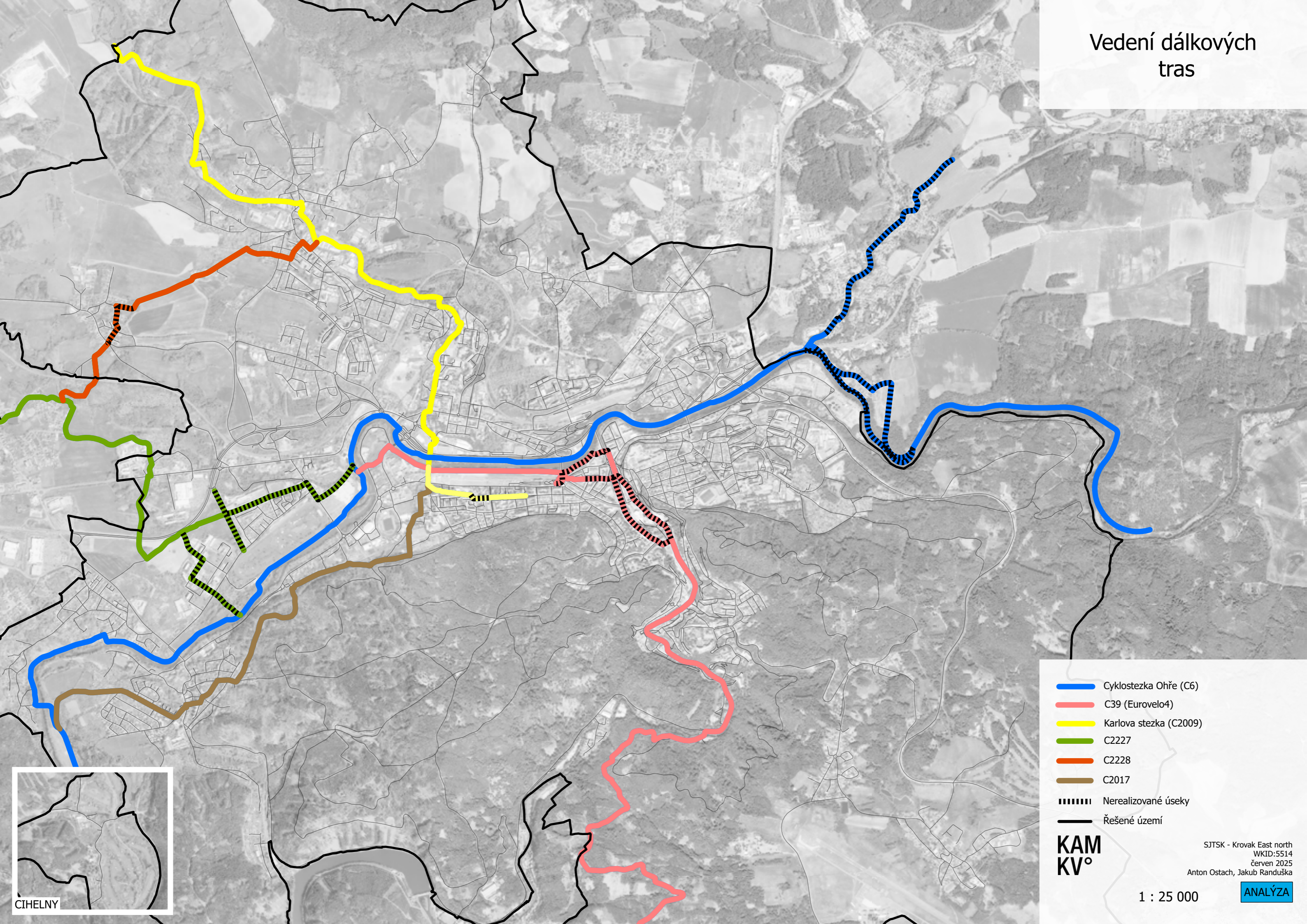


ANALÝZA



8
7
6
5
4
3
2
1

Vedení dálkových tras



- Cyklostezka Ohře (C6)
- C39 (Eurovelo4)
- Karlova stezka (C2009)
- C2227
- C2228
- C2017
- Nerealizované úseky
- Řešené území

KAM
KV°

SJTSK - Krovak East north
WKID:5514
červen 2025
Anton Ostach, Jakub Randuška

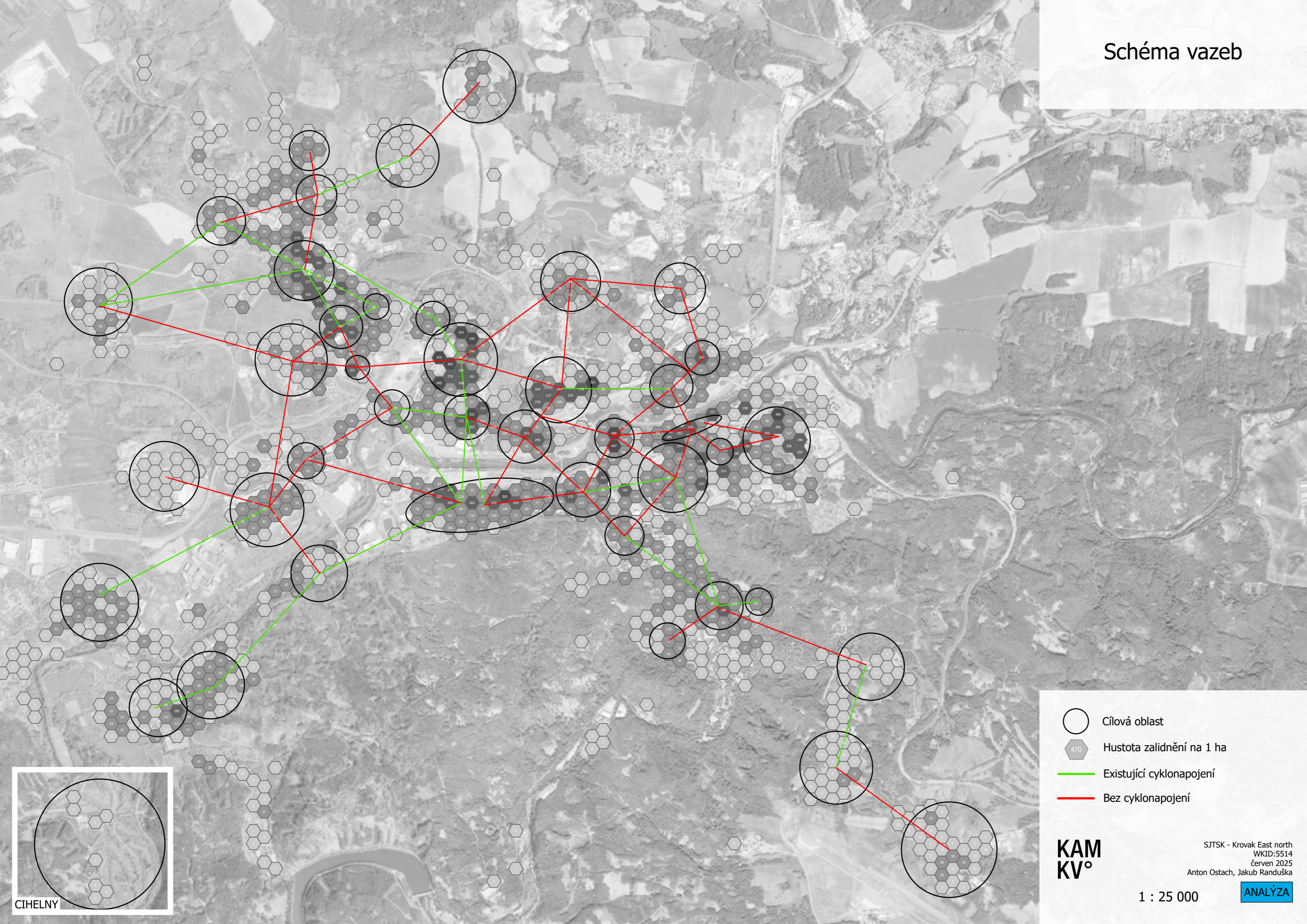
1 : 25 000



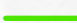

ANALÝZA

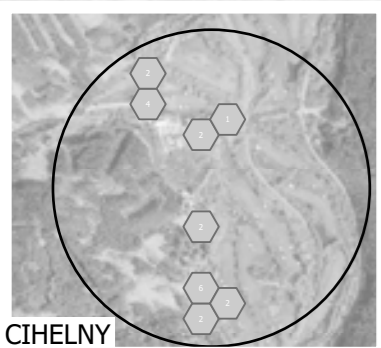


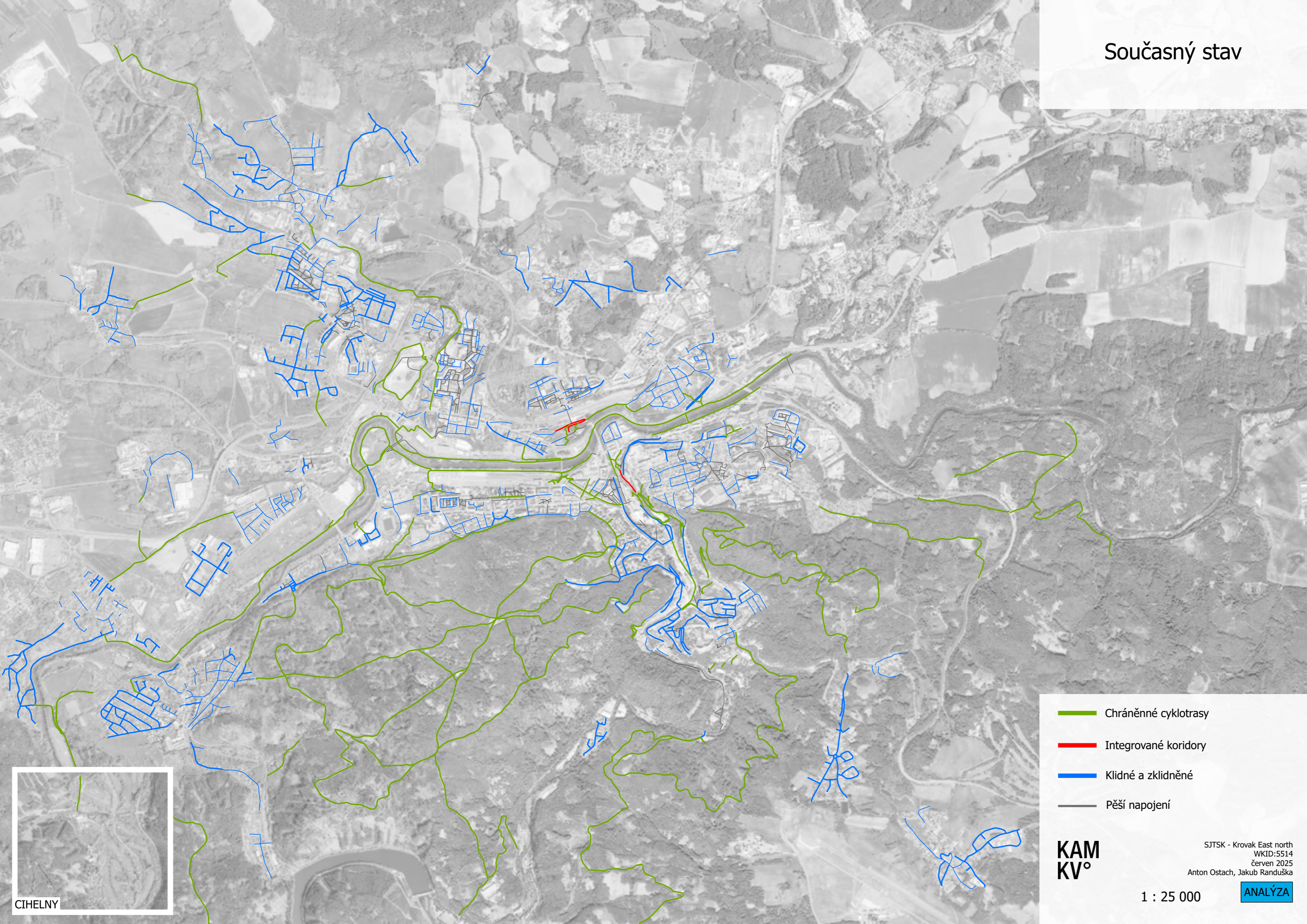
CIHELNY


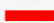
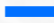

Schéma vazeb

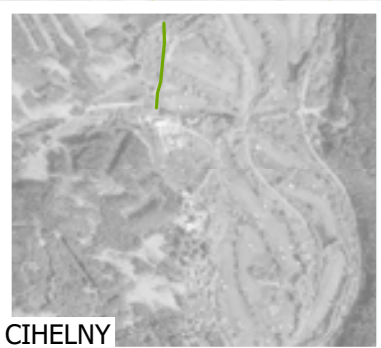


-  Cílová oblast
-  Hustota zalidnění na 1 ha
-  Existující cyklonapojení
-  Bez cyklonapojení

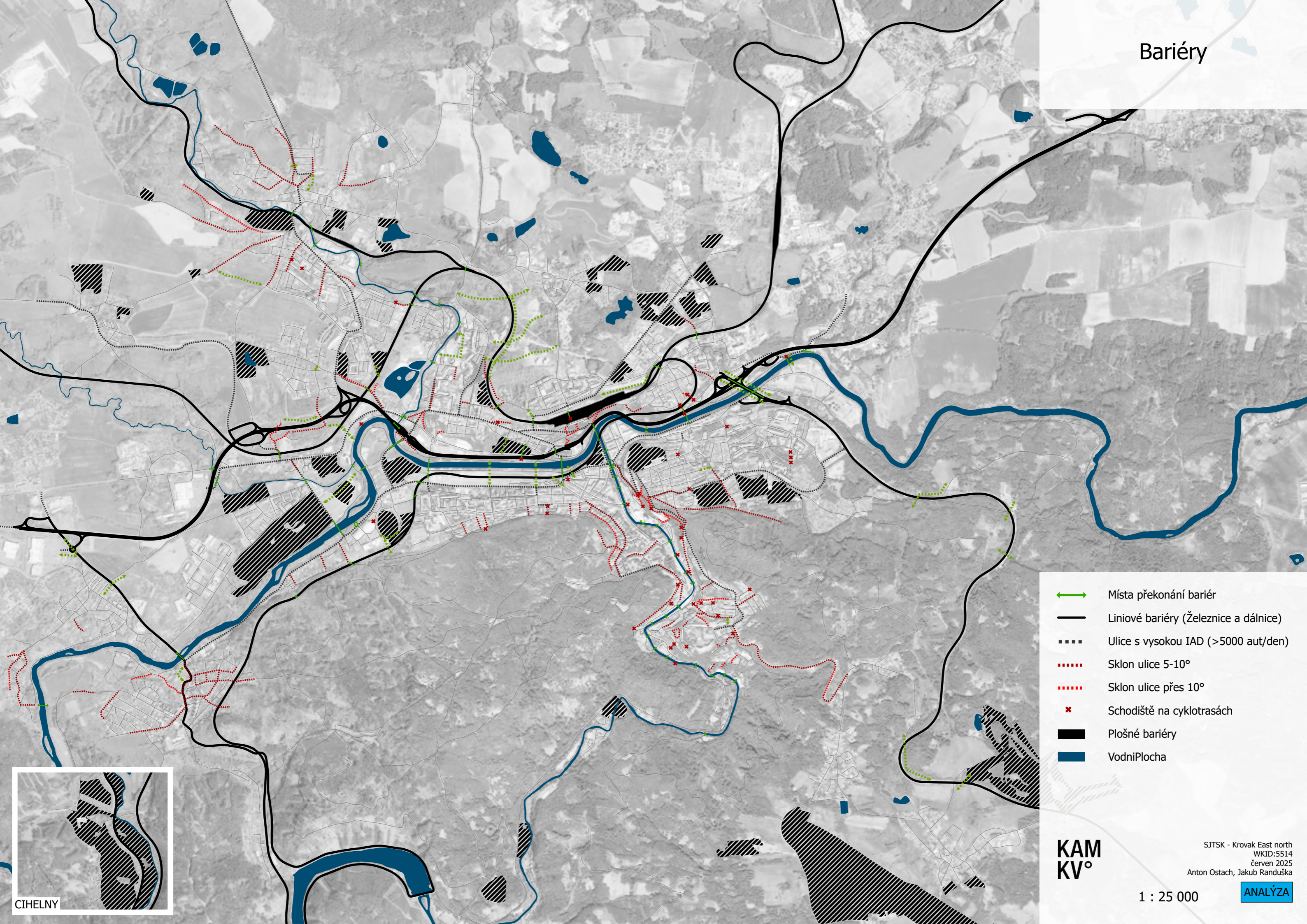




-  Chráněné cyklotrasy
-  Integrované koridory
-  Klidné a zklidněné
-  Pěší napojení



Bariéry



- ↔ Místa překonání bariér
- Liniové bariéry (Železnice a dálnice)
- ⋯ Ulice s vysokou IAD (>5000 aut/den)
- ⋯ Sklon ulice 5-10°
- ⋯ Sklon ulice přes 10°
- * Schodiště na cyklotrasách
- ▨ Plošné bariéry
- Vodní plocha

KAM
KV°

SJTSK - Krovak East north
WKID:5514
červen 2025
Anton Ostach, Jakub Randuška

1 : 25 000

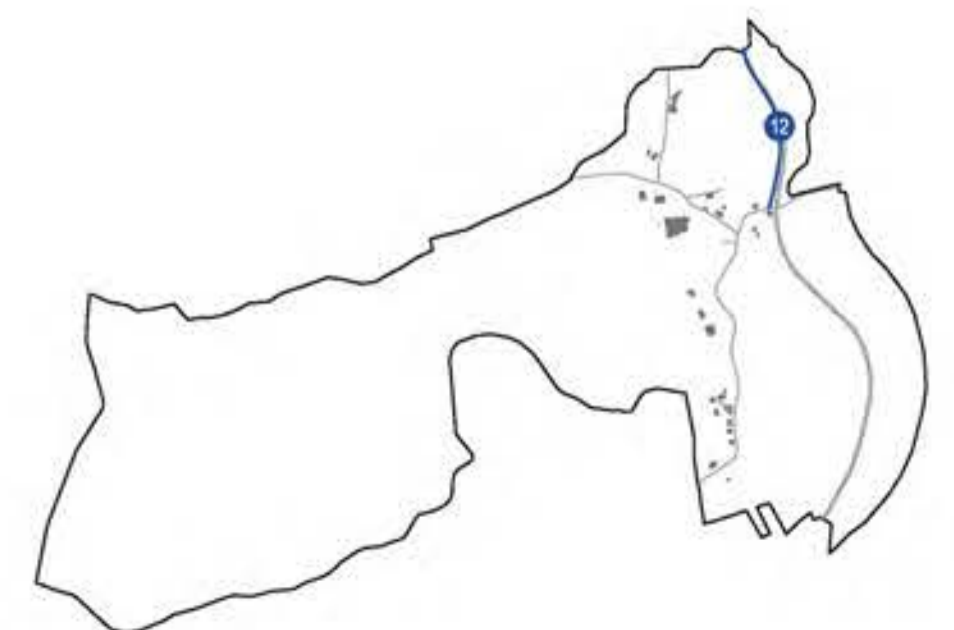
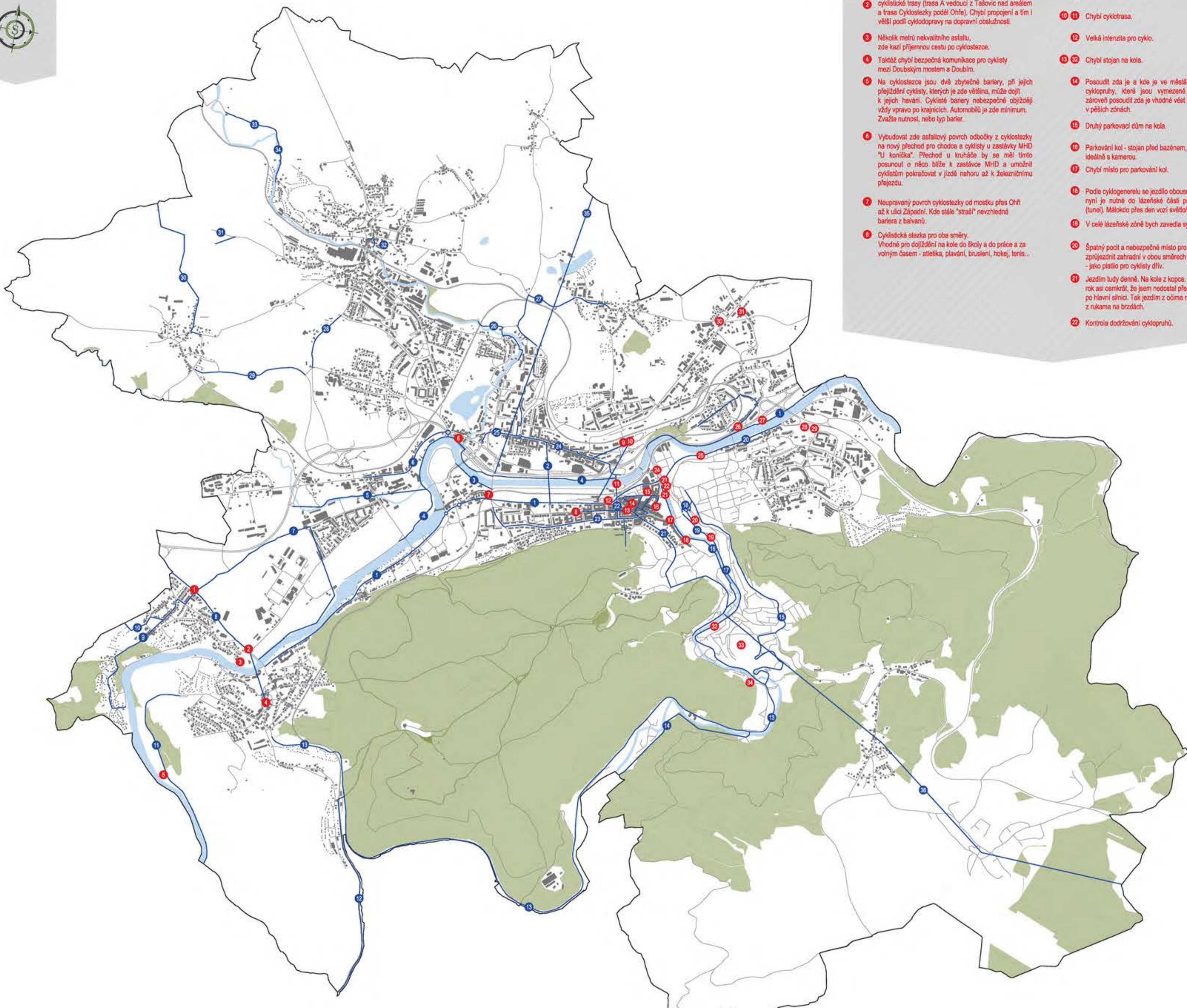
ANALÝZA



CIHELNY

Problémová místa

- 1 Most ve Staré Roli – Úzký most s vysokou intenzitou individuální automobilové dopravy a železničním jezdem. V okolí chybí bezpečné alternativní provedení komunikace.
- 2 Myšídíra mezi Rybářskou a Starou Rolí – Nepřehledný, úzký profil s omezeným rozhledem a strmým stoupáním na západní straně.
- 3 Podchod u Solivárny – Prostorově stísněný průchod, který komplikuje manipulaci s jízdním kolem.
- 4 Ostrovský most – Významný přejezd přes Ohři s překrytým nájezdem, vysokou intenzitou automobilového provozu a pohybem MHD.
- 5 Spojka ulice Na Vyhlídce a 5. kvartálu – Krátké a strmé, ale důležitě propojení Dražovic s Vyhlídkou, bez vyhrazené infrastruktury pro cyklisty.
- 6 Ulice Bezručova – Významné stoupání od kruhového objezdu ke KKN s intenzivním automobilovým a autobusovým provozem. Nevhodné chodníky pro sdílený provoz a nefunkční integrace opatření vyžadují komplexní řešení.
- 7 Chybějící propojení Bohatic a měřáku – Absence přímého a bezpečného spojení těchto dvou lokalit.
- 8 Ulice Lidická – Doprava velmi zatížený profil bez vyhrazené cyklistické infrastruktury.
- 9 Americká a Rumunská ulice – Zásobovací trasy ke zdravotnickým zařízením s provozem vozidel IZS. Plánování cykloopravení zde vyžaduje zvýšenou opatrnost a koordinaci.
- 10 Napojení Karlovy stezky ve Staré Roli – Na mapách vyznačené dvě varianty napojení na cyklostezku podél Ohře (přes kruhový objezd a ulici Závodu míru) jsou provozní a orientačně nejednoznačné.
- 11 Napojení cyklostezky ze Dvora – Stávající cyklostezka ústí do frekventované silniční křižovatky, dále pokračuje po ulici Kpt. Jaroše, která je silně zatížena dopravou k obchodnímu centru a KV Areně. Chybí zde jakékoli prvky cyklistické infrastruktury.
- 12 Centrum města – Překážky v podchodech – Některé stezky podél řeky vedou směrem do centra, avšak podchody s dvojicí schodišť tvoří obtížné překonatelné bariéry. Jedna ze stezek dokonce vede přes schody, což je nevyhovující zejména pro návštěvníky města.
- 13 Podjezd pod hotelem Thermal – Nedostatek osvětlení a málo přítvňův automobilový podjezd, kterým cyklostezka pokračuje směrem do lázeňského centra (ul. I. P. Pavlova).
- 14 Ulice Svobodova – Přerušení cyklotrasy na Smetanově ulici. Rychle projíždějící automobily a absence výstražného značení zvyšují riziko kolize.
- 15 Opakované bariéry v centru – Stezky vedoucí podél řeky směrem do centra opakovaně narážejí na špatně řešené podchody se schodišti, které znemožňují plynulý průjezd. Orientace je složitá, zejména pro cyklisty bez místní znalosti.



- 1 Celý areál krajských institucí není napojen na péšičí cyklistické trasy (trasa A vedoucí z Tašovic nad anešem a trasa Cyklostezky podél Ohře). Chybí propojení a tím i větší podíl cyklo dopravy na dopravní obslužnosti.
- 2 Několik metrů nekvalitního asfaltu, zde není příjemnou cestu pro cyklisty.
- 3 Taktéž chybí bezpečná komunikace pro cyklisty mezi Dvorským mostem a Dvorbim.
- 4 Na cyklostezce jsou dvě zbytečné bariéry, při jejich přelézání cyklisty, kterých je zde většina, může dojít k jejich havárii. Cyklisté bariéry nebezpečně obíždějí vždy vpravo po krajnicích. Automobily je zde minimum. Zvažte nutnost, nebo typ bariér.
- 5 Vytvářet zde asfaltový povrch odbočky z cyklostezky na nový přechod pro chodce a cyklisty u zastávky MHD "U koníkářů". Předně u koníkářů by se mělo tímto posunout o něco blíže k zastávce MHD a umožnit cyklistům pokračovat v jízdě nahoru až k železničnímu přejezdu.
- 6 Neupravený povrch cyklostezky od mostku přes Ohř až k ulici Západní. Kde stále "tráší" nevhodná bariéra z balvanů.
- 7 Cyklistická stezka pro oba směry. Vhodné pro dojíždění na kole do školy a do práce a za volným časem - atletika, plavání, bruslení, hokej, tenis...

- 8 Parkovací dům na kola.
- 9 Chybí cyklotrasa.
- 10 Velká intenzita pro cyklo.
- 11 Chybí stojan na kola.
- 12 Posoudit zda je a kde je ve městě vhodné navrhnut cyklopruhu, které jsou vymezené DZ na vozovce, zároveň posoudit zda je vhodné vést cyklotrasu v pěších zónách.
- 13 Druhý parkovací dům na kola.
- 14 Parkování kol - stojan před bazénem, ideálně s kamerou.
- 15 Chybí místo pro parkování kol.
- 16 Podle cyklogenerisu se jízda obousměrně po Zahradní, nyní je nutné do lázeňské části projíždět Thermanem (tunel). Mělo by se tam umístit dopravní značka, minimálně zpomalovací.
- 17 V celé lázeňské zóně bych zavedla systém stlacených kol.
- 18 Špatný povrch a nebezpečné místo pro cyklisty, prosím zprůjezdit zahradní v obou směrech - nebo po chodníku - jako pístito pro cyklisty dříve.
- 19 Jezdím tu denně. Na kole z kopce. Stalo se mi zde za rok asi osmkrát, že jsem nedostal přednost ač jedu po hlavní silnici. Tak jezdím z očima na šípkách a z rukama na brzdách.
- 20 Kontrola dodržování cyklopruhů.

- 21 Špatné viditelné piktogramy na úseku pro cyklisty.
- 22 Chybějící úsek cyklostezky.
- 23 Cyklostezka přes vozovku končí schodem krajnic, jedná se o nebezpečné místo pro cyklistu, cyklostezka je neokonečná.
- 24 Zastávka autobusu je v profilu cyklostezky.
- 25 Parcelní zeleň, která ka dří 24.7.2018 zcela znemožňuje chůzi (nájezd cyklisty) na přemostění. Lze částečně obejít po louce a následně se "prolézat chotřím" na most. PO dešti dost veselá záležitost :)
- 26 Obyvatelé Úvaské, Východní a Staré Kysbelské velmi používají cyklistická trasa na cyklostezku na Mattoniho nájezdě. Celkové nízké kvality povrchu, při dotyku z vozovkou projíždějí vozidla odbočující vpravo z vlnulku nevidí, že za rohem cyklista přivádí kolo. Měla by se tam umístit dopravní značka, minimálně zpomalovací.
- 27 Z ulice Úvaské je zde obřího projekce na stezku využívanou cyklisty. Jízda přes obřího a dle skulinou mezi zaparkovanými vozidly, po 30cm široké pěšince "je tady "o život".
- 28 Z Bohatic se nenapojuje žádná cyklistická cyklotrasa na již stávající.
- 29 Prosim povolit vjezd cyklistům v jednosměrné, obodné jako v Borské ul. v Dalovicích, Jáchymovská je příliš frekventovaná.
- 30 Cyklistická doprava je rozšířená dostatečně. Chybí odpadkové koše, úklid v okolí cyklostezek a vzhledování o tom, jak se chovat v přírodě a vůči ostatním občánům žijícím v okolí cyklostezek.
- 31 STOJAN NA KOLA - stojany by měly být před všemi příspěvkovými organizacemi, školami, pošty a úřady. Speciální stojany, na které člověk potřebuje nějaká zvláštní zámek, jsou nesmysl.
- 32 Chybějící vřadní přednost pro cyklisty, kola vesměs vykázána a na pěší zónu zde jezdí moc aut.
- 33 Chybí bezbariérový přístup.
- 34 Průjezd na kole pod Thermanem je nebezpečný- změna výškovosti atd.
- 35 Velice nepříjemné místo pro cyklisty a chodce, kteří jedou podél příštahů! Minimální jen srovnání chřáněná vzdálenost silnice od cyklostezky (pouze pás a svodidla), nebezpečné pro cyklisty zejména děti jedoucí na cyklostezce, jelikož ta je úzká a je zde problematické vyhýbání se navzájem. Za mokra a v zimě auta cákají na lidi - Vhodné by bylo oddělit silnici stěnou.
- 36 Cyklisty nepříliš použité.
- 37 Není dořešen pohyb cyklistů z lázeňských lesů na cyklostezku u řeky.
- 38 Cyklistická stezka pro oba směry. Vhodné pro dojíždění na kole do školy a do práce a za volným časem - atletika, plavání, bruslení, hokej, tenis...
- 39 Chybí cyklostezka, prostor pro cyklisty.
- 40 Chybějící cyklostezka nebo alespoň cyklopruh na dost širokém chodníku na Sokolovské, rozdělená cesta kolem kostela by mohla být řešena tak, aby jedna cesta byla pro cyklisty a druhá pro chodce
- 41 Chybí propojení cyklostezky. Cesta přes most velmi nebezpečná.

- 1 Velká intenzita pro cyklo.
- 2 Chybějící prostupnost.
- 3 Chybí propojení pro cyklisty.
- 4 V úseku, kde cyklostezka vede frekventovanější částí města a kde je využívají pěší jako chodník, je její šířka nedostačující. Od Interparu až k vodáckému tábořišti
- 5 Chybějící propojení pro pěší a cyklisty.
- 6 Nebezpečné místo - silnice je úzká. Když jede cyklista, auta ho nemohou přejet.
- 7 Celý areál krajských institucí není napojen na péšičí cyklistické trasy (trasa A vedoucí z Tašovic nad anešem a trasa Cyklostezky podél Ohře). Chybí propojení a tím i větší podíl cyklo dopravy na dopravní obslužnosti.
- 8 Absence bezpečného chodníku/cyklostezky.
- 9 Zde chybí cyklostezka
- 10 Pěšičí den, přivítal bych bezpečnou komunikaci pro cyklisty Tašovice - Hory Děkuji
- 11 Špatný povrch silnice cyklostezky. Cyklostezky se málo uklízají v jejich Varech (zametají!).
- 12 Zde by byla potřeba cykloštěstězka
- 13 Pro cyklisty nebezpečná jízda ze strany řidičů, často rychlá a bezohledná.
- 14 Zde by byla vhodná stezka pro cyklisty.
- 15 Příliš těžká (zátěžky a převýšení) a riskantní (příliš aut) cesta pro cyklisty.
- 16 Velmi nutné je dorešení jízdy cyklistů v obou směrech po Zahradní ulici
- 17 Chybí pěší a cyklistická trasa ze Sedce do Rybář, na sídliště Čankovská atd.
- 18 Podél silnice by mohla vzniknout stezka pro pěší i cyklisty. Bylo by to příjemné spojení mezi ul. Počernickou a Okružní. Případně další napojení na cyklostezky by bylo ke zvážení.
- 19 Zde by se velmi hodil cyklopruh.
- 20 Přínosné by bylo vybudování stezky pro cyklisty mezi Jímilkovem a Počerný
- 21 Chybí cesta, mohla by tudy vést cyklostezka do Jímilkova a do Mirové, popř. obě cyklostezky okolo statku z Počern
- 22 Nebezpečné propojení cyklostezek
- 23 Celkový stav cyklostezky za staré do nové role není spokojivý. Určitě by bylo dobré udělat zde nový povrch a jezdecký do nekonečna dýř. Je nutné počítat i s provozem automobilové dopravy neboť se zde nachází farma Kozdziej kam jezdí zaměstnanci i rodiče a děti na zájmové kroužky či tábory a další autodoprava.
- 24 Špatný povrch silnice na cyklostezce do Nové Role pro chodce i cyklisty.
- 25 Je velmi potřebné vybudovat bezpečnou stezku pro cyklisty, která by propojila KV a Velký Rybník.
- 26 Potřebné by bylo i propojení těchto míst stezkou pro cyklisty - Centrum-hvězdárna-Ořovná Vrata-Andělská Hora.

PLÁN ROZVOJE CYKLODOPRAVY PRO Karlovy VARY° 2023+

Vypracoval: **GEOPROJECT KV**

Spolupráce: **KAM KV°**

Měřítko: 1:20 000

Název: **POCITOVÁ MAPA (Z DAT VEŘEJNOSTI)**

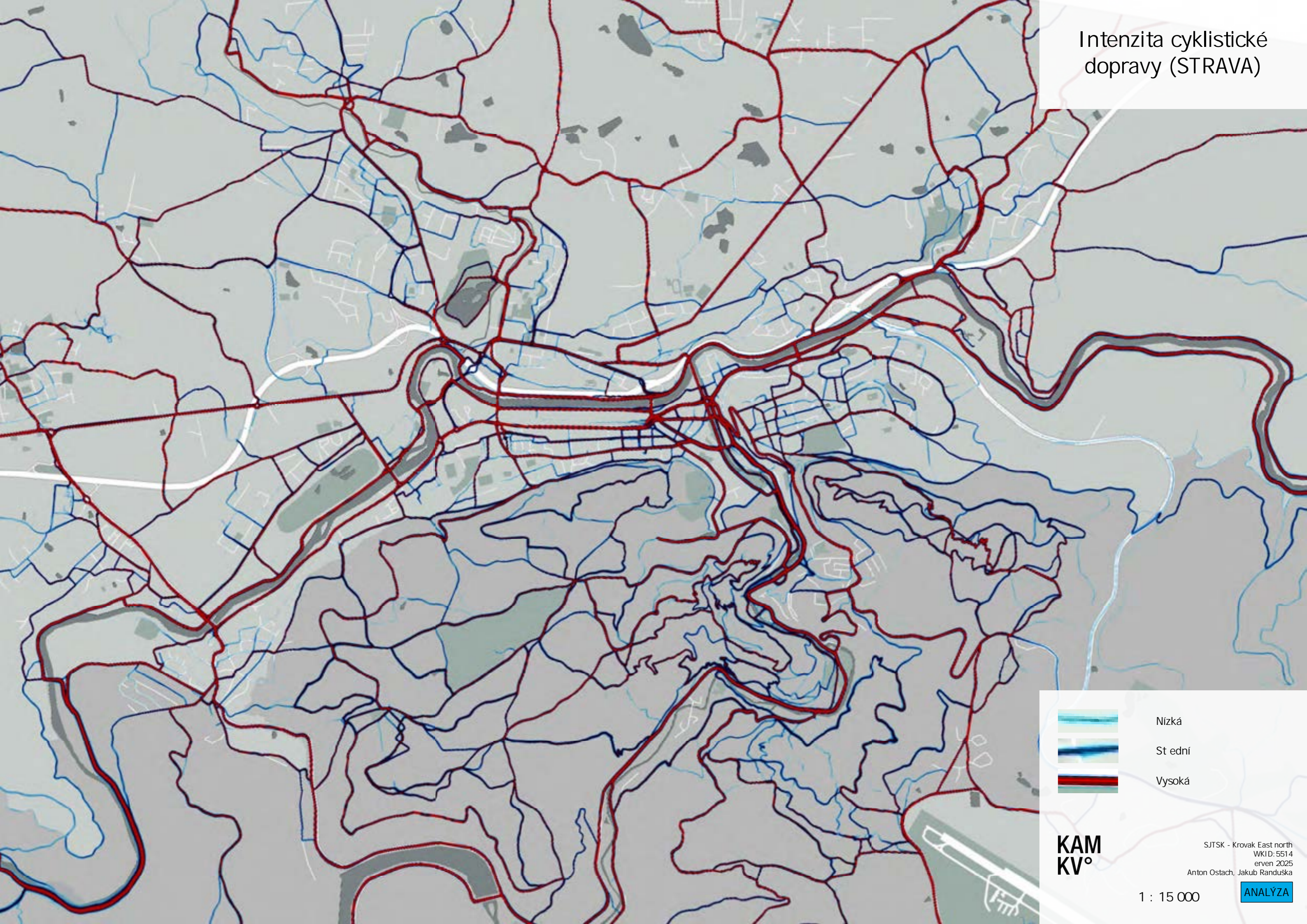


ANALÝZA



- 8
- 7
- 6
- 5
- 4
- 3
- 2
- 1

Intenzita cyklistické dopravy (STRAVA)



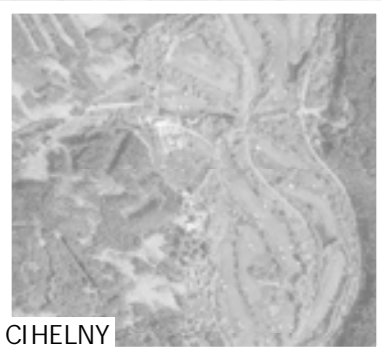
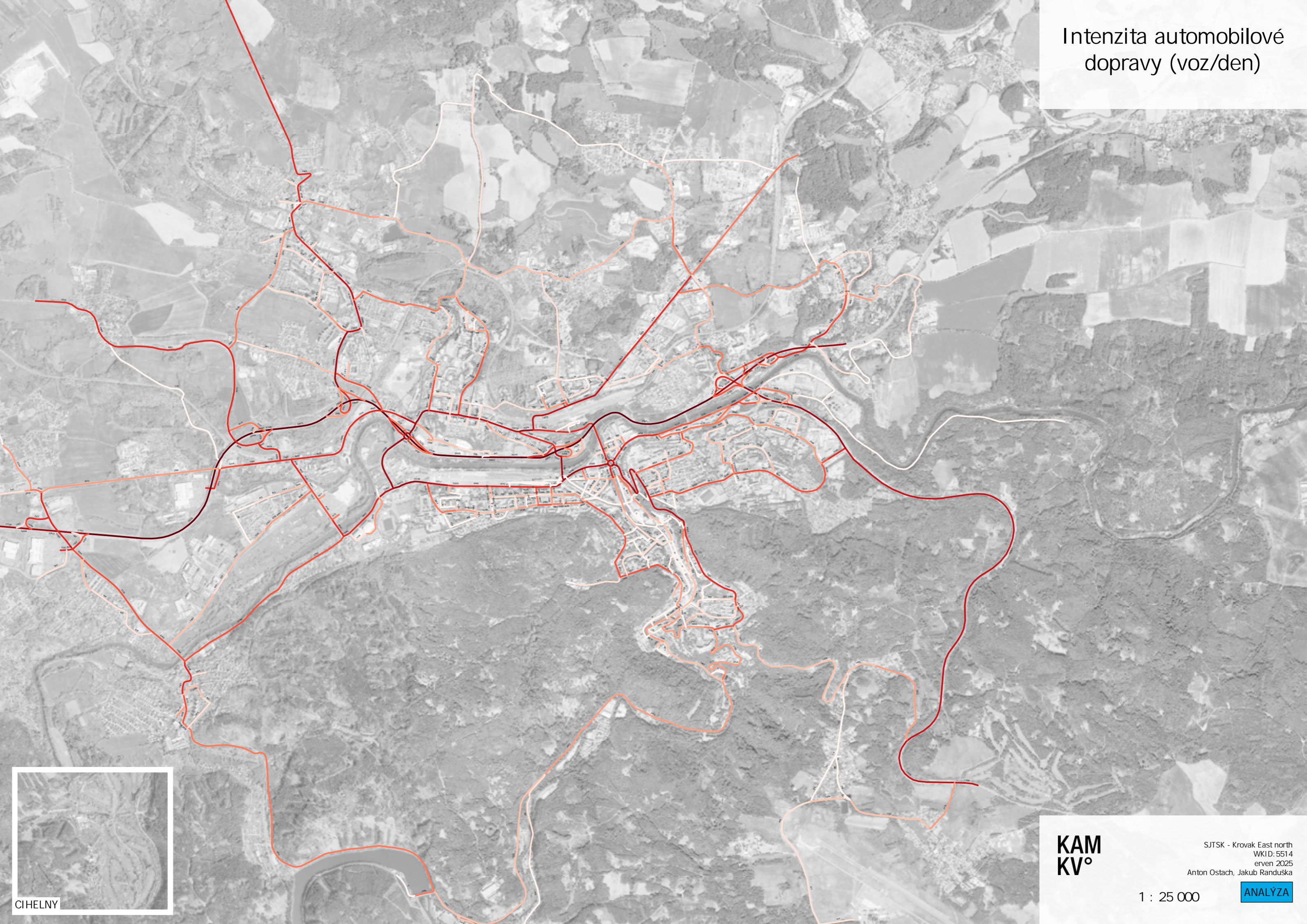
KAM
KV^o

1 : 15 000

SJTSK - Krovak East north
WKID: 5514
erven 2025
Anton Ostach, Jakub Randuška

ANALÝZA

Intenzita automobilové dopravy (voz/den)



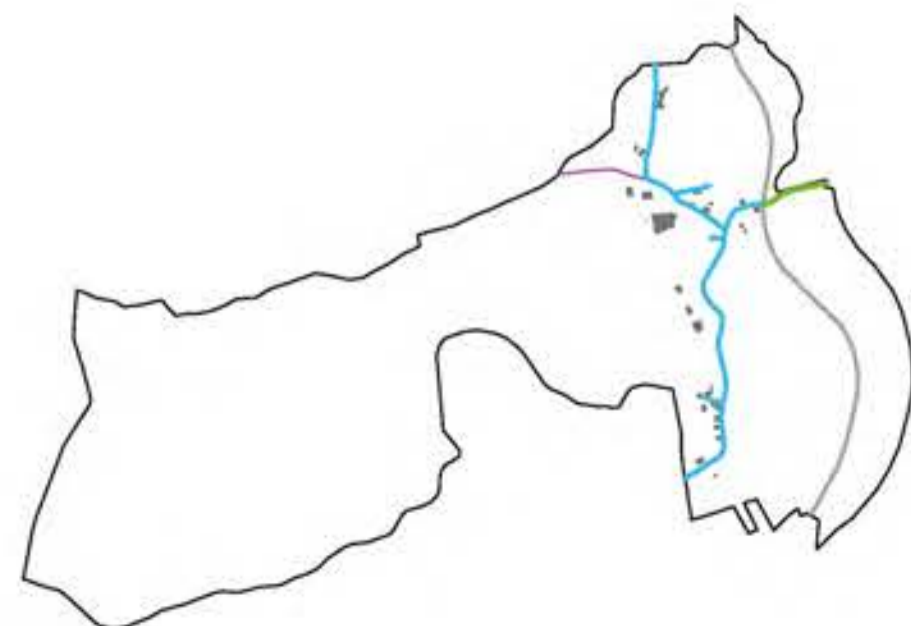
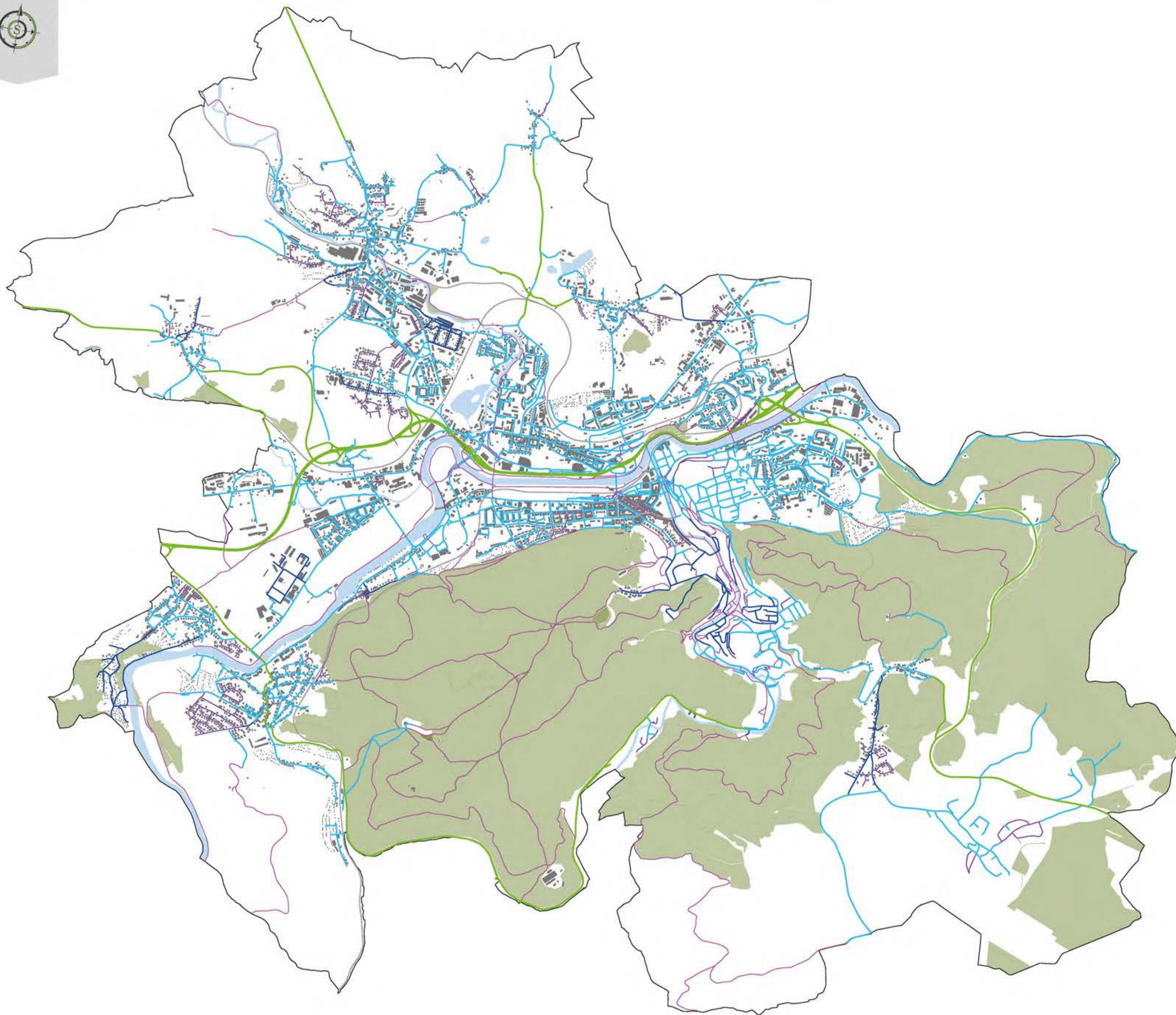
CIHELNY

KAM
KV^o

SJTSK - Krovak East north
WKID: 5514
erven 2025
Anton Ostach, Jakub Randuška

1 : 25 000

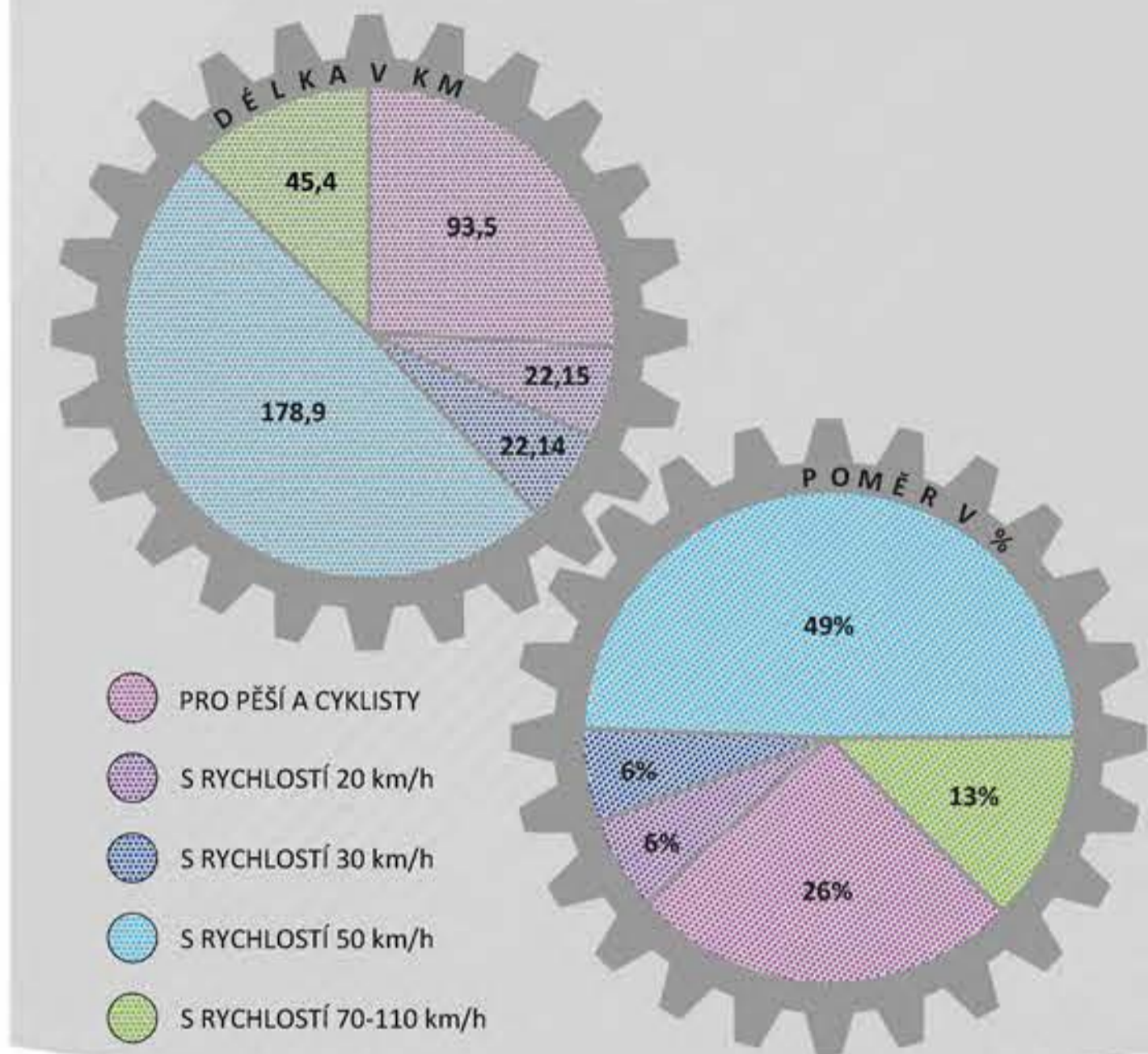
ANALÝZA



0 500 1000 1500 m

LEGENDA:

- KOMUNIKACE PRO PĚŠÍ A CYKLISTY
- KOMUNIKACE S RYCHLOSTÍ 20 km/h
- KOMUNIKACE S RYCHLOSTÍ 30 km/h
- KOMUNIKACE S RYCHLOSTÍ 50 km/h
- KOMUNIKACE S RYCHLOSTÍ 70 - 110 km/h



- PRO PĚŠÍ A CYKLISTY
- S RYCHLOSTÍ 20 km/h
- S RYCHLOSTÍ 30 km/h
- S RYCHLOSTÍ 50 km/h
- S RYCHLOSTÍ 70-110 km/h

PLÁN ROZVOJE CYKLODOPRAVY PRO Karlovy VARY° 2023+

Vypracoval: **GEOPROJECTKV**

Spolupráce: **KAM KV°**

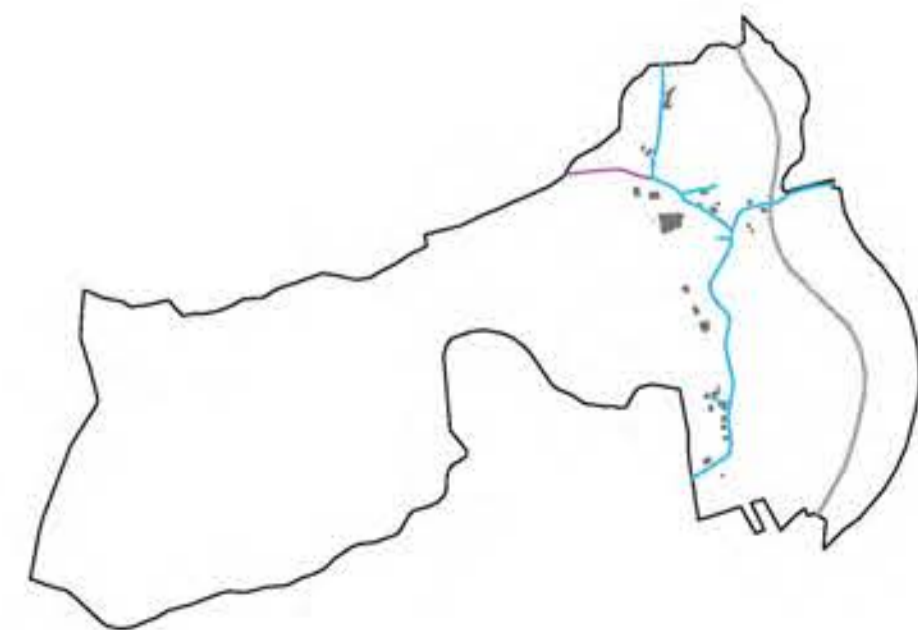
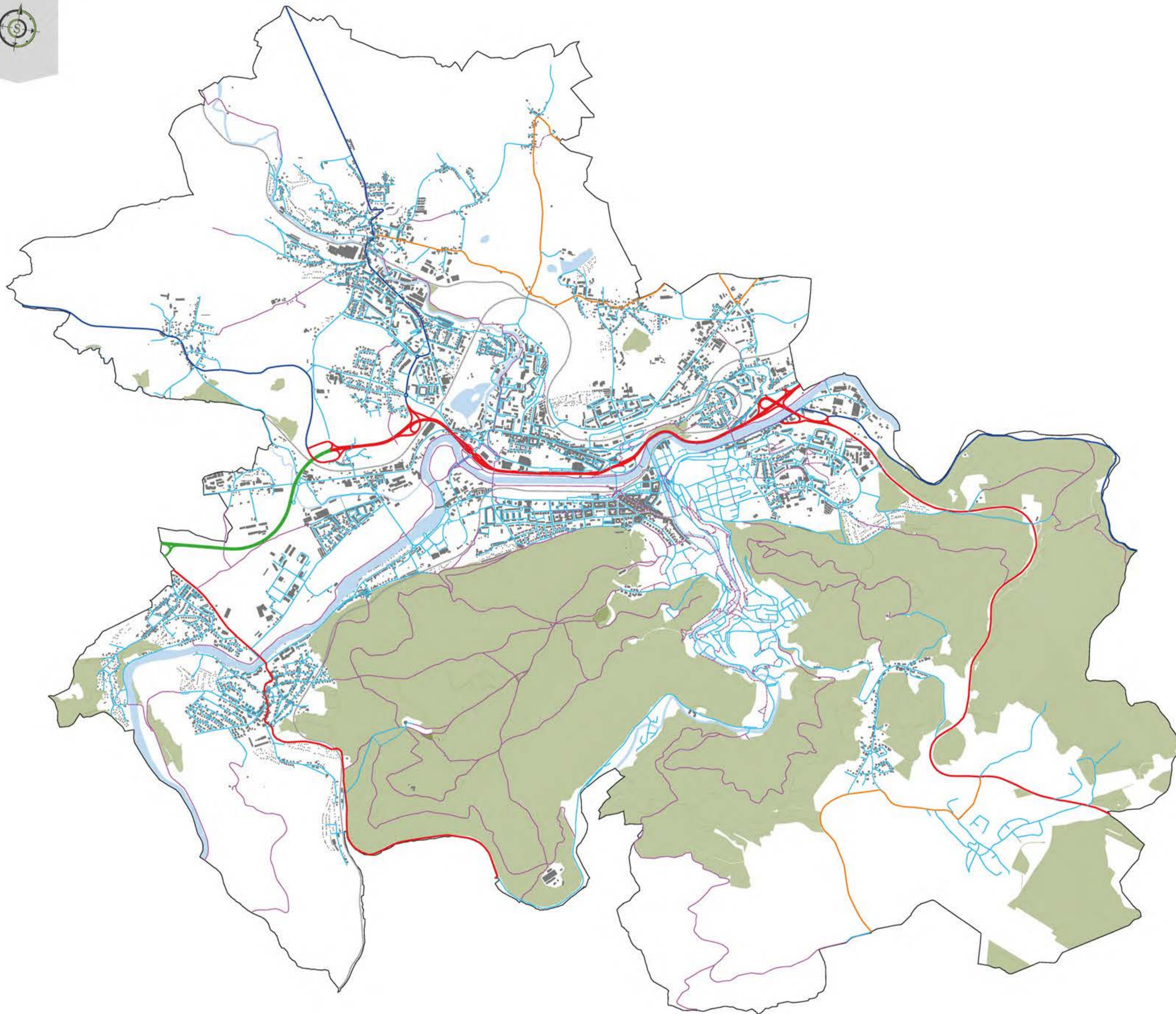
Měřítko: 1:20 000

Název: **KOMUNIKACE ROZDĚLENÉ PODLE RYCHLOSTÍ**



ANALÝZA

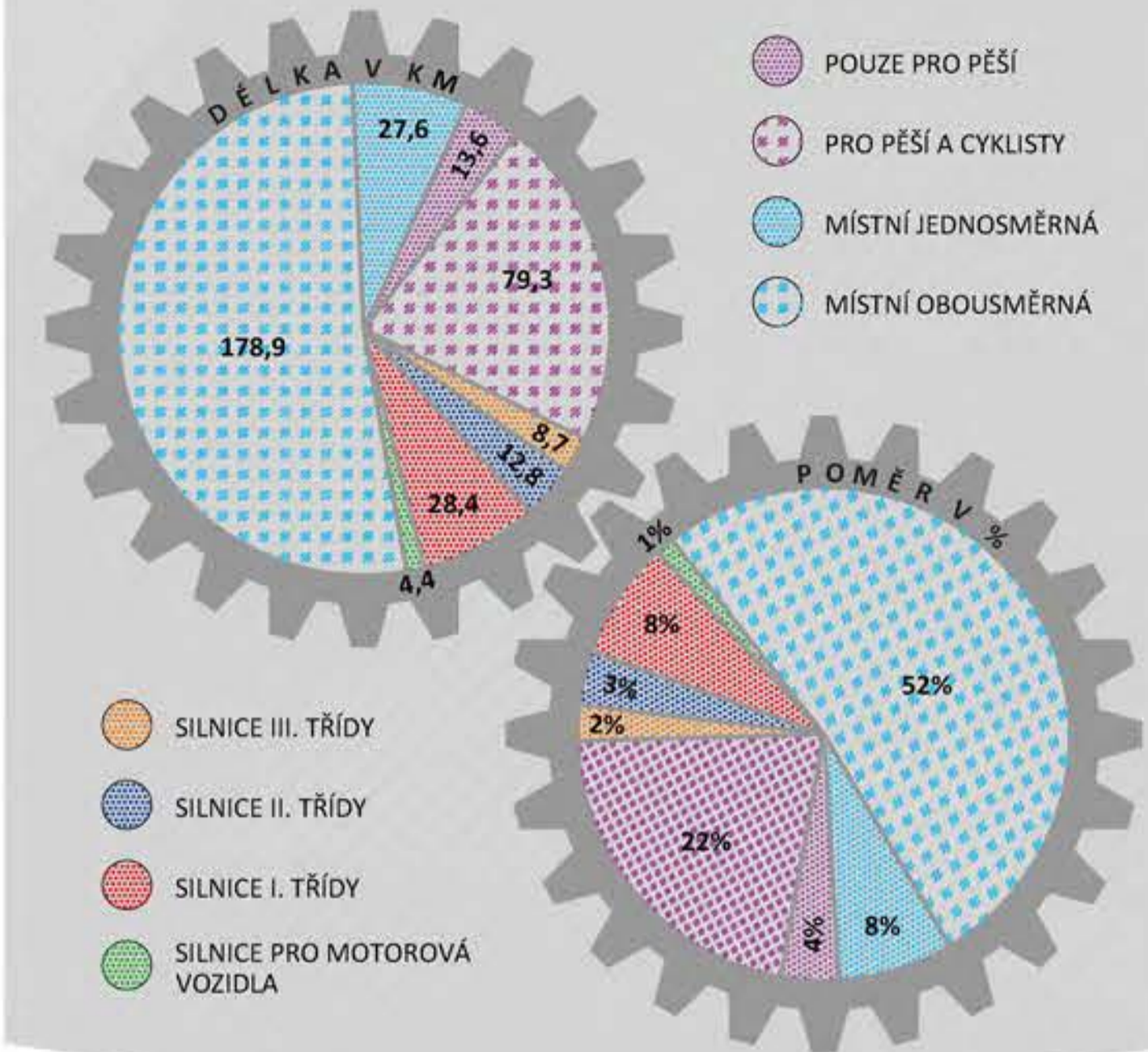




0 500 1000 1500 m

LEGENDA:

- KOMUNIKACE POUZE PRO PĚŠÍ
- KOMUNIKACE PRO PĚŠÍ A CYKLISTY
- MÍSTNÍ KOMUNIKACE JEDNOSMĚRNÉ
- MÍSTNÍ KOMUNIKACE OBOUSMĚRNÉ
- SILNICE III. TŘÍDY
- SILNICE II. TŘÍDY
- SILNICE I. TŘÍDY
- SILNICE PRO MOTOROVÁ VOZIDLA



PLÁN ROZVOJE CYKLODOPRAVY PRO Karlovy VARY° 2023+

Vypracoval: **GEOprojectKV**

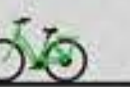
Spolupráce: **KAM KV°**

Měřítko: 1:20 000

Název: **KOMUNIKACE ROZDĚLENÉ PODLE TŘÍD**

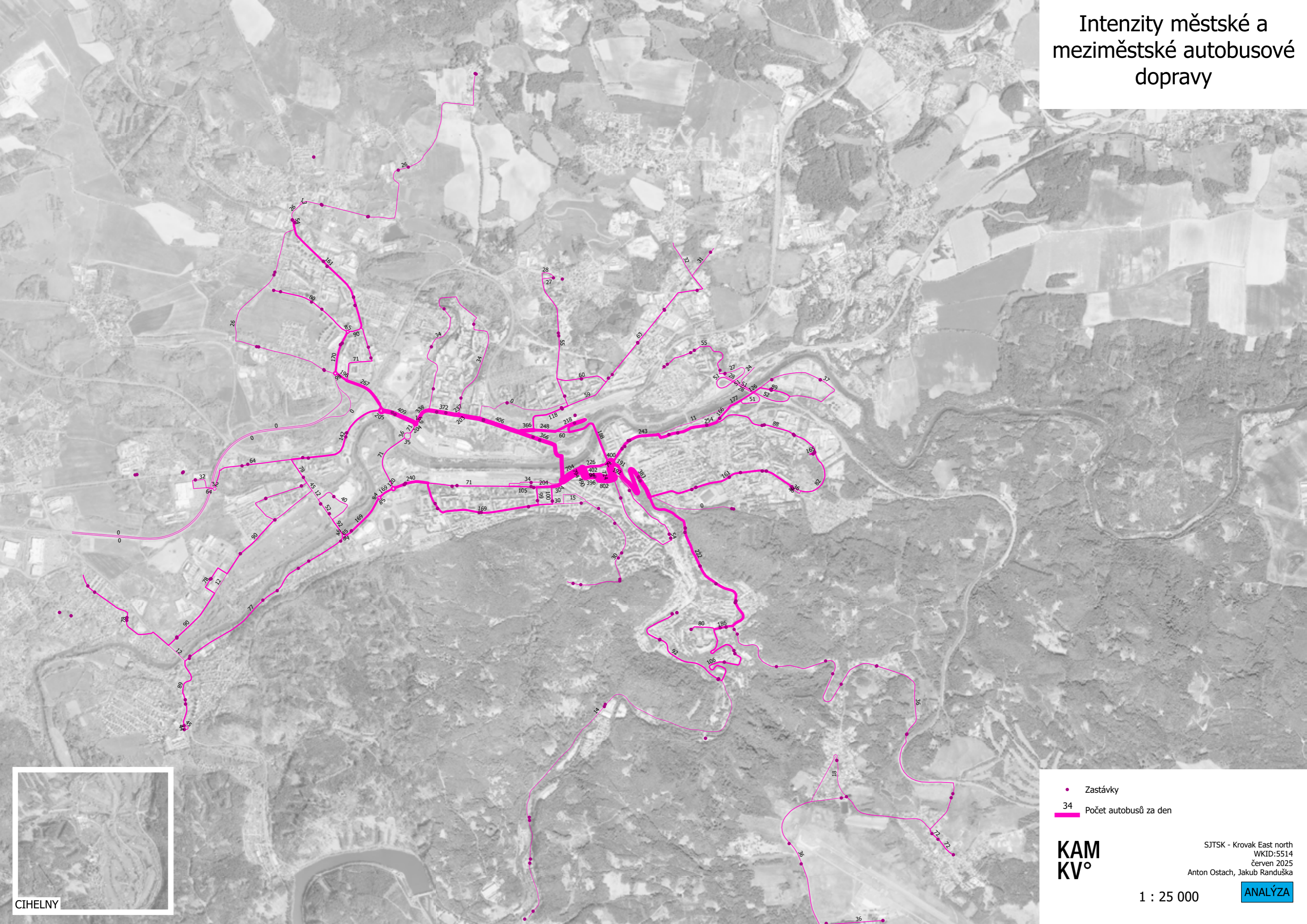


ANALÝZA



- 8
- 7
- 6
- 5
- 4
- 3
- 2
- 1

Intenzity městské a meziměstské autobusové dopravy



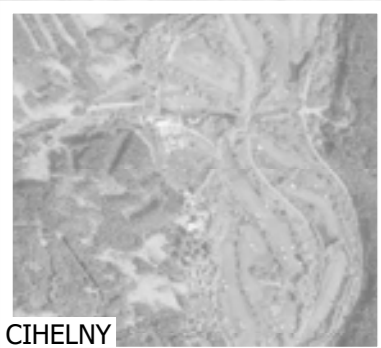
- Zastávky
- 34 Počet autobusů za den

KAM
KV°

SJTSK - Krovak East north
WKID:5514
červen 2025
Anton Ostach, Jakub Randuška

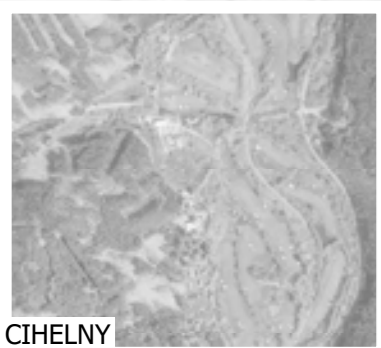
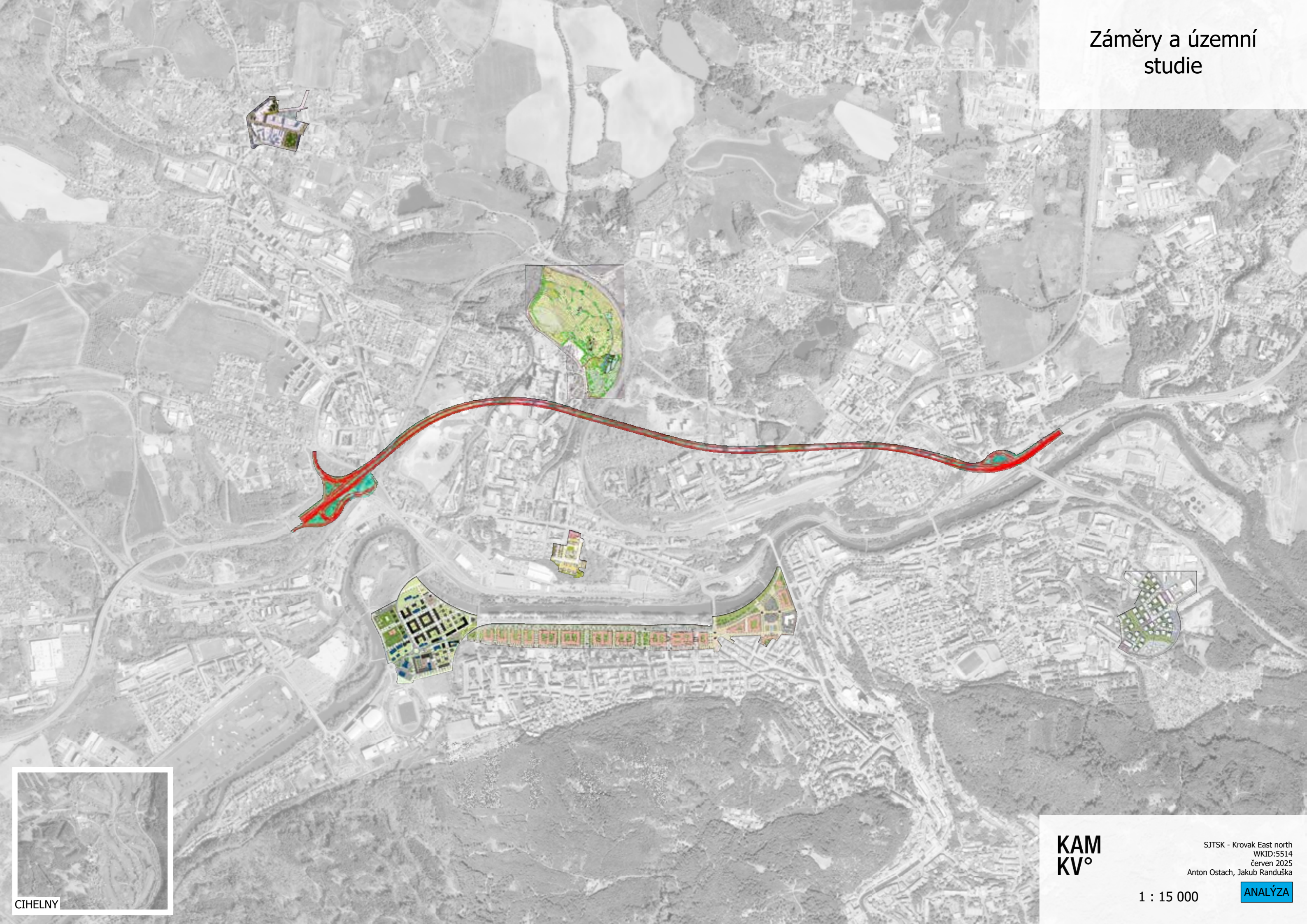
1 : 25 000

ANALÝZA



CIHELNY

Záměry a územní studie



CIHELNY

KAM
KV°

SJTSK - Krovak East north
WKID:5514
červen 2025
Anton Ostach, Jakub Randuška

1 : 15 000

ANALÝZA