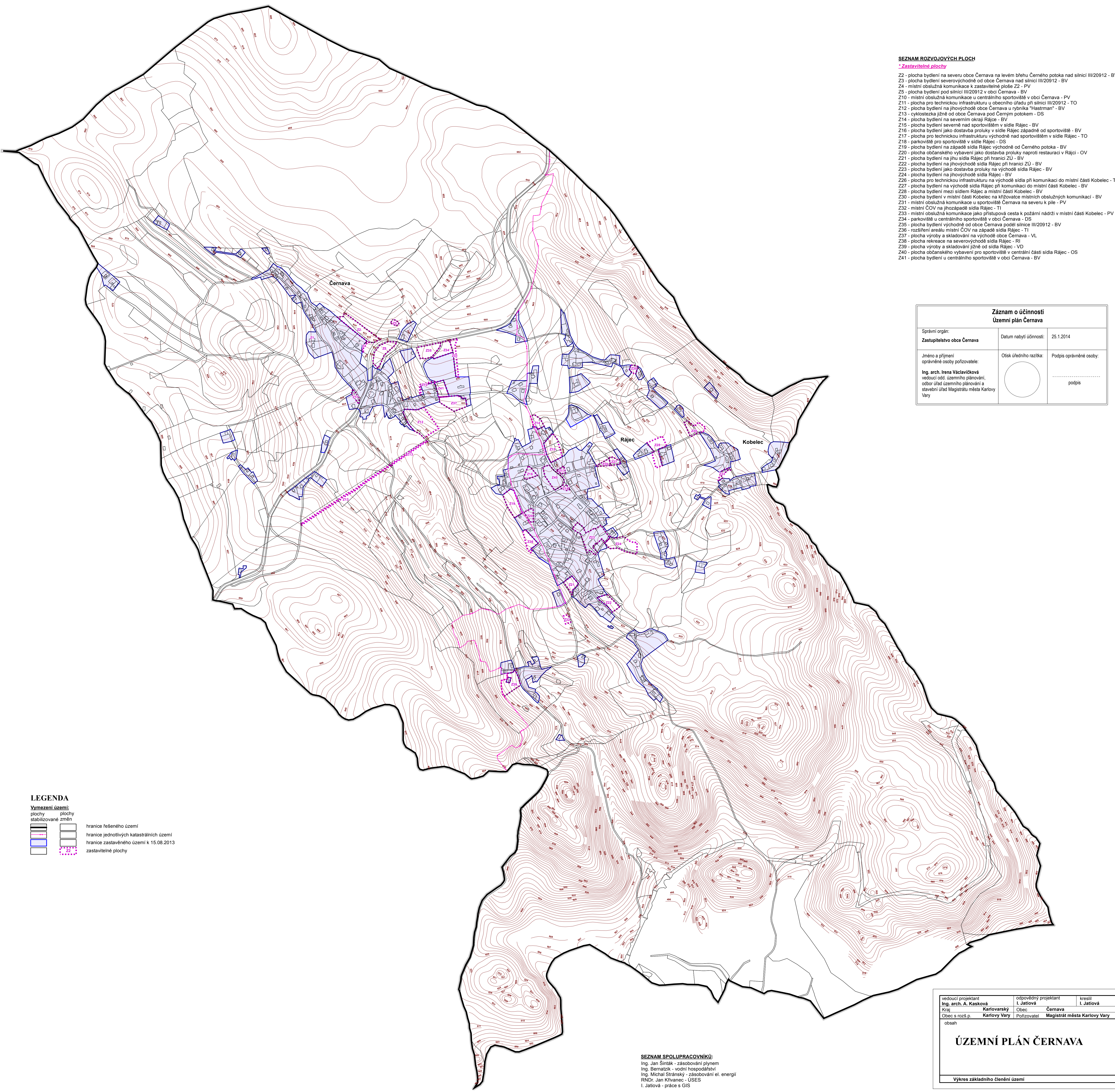
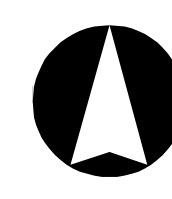


# ÚZEMNÍ PLÁN ČERNAVA



- SEZNAM ROZVOJOVÝCH PLOCH**  
**\* Zastavitelné plochy**
- Z2 - plocha bydlení na severu obce Černava na levém břehu Černého potoka nad silnicí III/20912 - BV
  - Z3 - plocha bydlení severovýchodně od obce Černava nad silnicí III/20912 - BV
  - Z4 - místní obslužná komunikace k zastavitelné ploše Z2 - PV
  - Z5 - plocha bydlení pod silnicí III/20912 v obci Černava - BV
  - Z10 - místní obslužná komunikace u centrálního sportoviště v obci Černava - PV
  - Z11 - plocha pro technickou infrastrukturu u obecního úřadu při silnici III/20912 - TO
  - Z12 - plocha bydlení na jihovýchodě obce Černava u rybníka "Hástrman" - BV
  - Z13 - cyklostezka jižně od obce Černava pod Černým potokem - DS
  - Z14 - plocha bydlení na severním okraji Rájce - BV
  - Z15 - plocha bydlení severně nad sportovištěm v sídle Rájec - BV
  - Z16 - plocha bydlení jako dostavba protuky v sídle Rájec západně od sportoviště - BV
  - Z17 - plocha pro technickou infrastrukturu východně nad sportovištěm v sídle Rájec - TO
  - Z18 - parkoviště pro sportoviště v sídle Rájec - DS
  - Z19 - plocha bydlení na západě sídla Rájec východně od Černého potoka - BV
  - Z20 - plocha občanského vybavení jako dostavba protuky naproti restauraci v Rájci - OV
  - Z21 - plocha bydlení na jihu sídla Rájec při hranici ZÚ - BV
  - Z22 - plocha bydlení na jihovýchodě sídla Rájec při hranici ZÚ - BV
  - Z23 - plocha bydlení jako dostavba protuky na východě sídla Rájec - BV
  - Z24 - plocha bydlení na jihovýchodě sídla Rájec - BV
  - Z26 - plocha pro technickou infrastrukturu na východě sídla při komunikaci do místní části Kobelec - TO
  - Z27 - plocha bydlení na východě sídla Rájec při komunikaci do místní části Kobelec - BV
  - Z28 - plocha bydlení mezi sídlem Rájec a místní částí Kobelec - BV
  - Z30 - plocha bydlení v místní části Kobelec na křižovatce místních obslužných komunikací - BV
  - Z31 - místní obslužná komunikace u sportoviště Černava na severu k pile - PV
  - Z32 - místní ČOV na jihozápadě sídla Rájec - TI
  - Z33 - místní obslužná komunikace jako přístupová cesta k požární nádrži v místní části Kobelec - PV
  - Z34 - parkoviště u centrálního sportoviště v obci Černava - DS
  - Z35 - plocha bydlení východně od obce Černava podél silnice III/20912 - BV
  - Z36 - rozšíření areálu místní ČOV na západě sídla Rájec - TI
  - Z37 - plocha výroby a skladování na východě obce Černava - VL
  - Z38 - plocha rekreace na severovýchodě sídla Rájec - RI
  - Z39 - plocha výroby a skladování jižně od sídla Rájec - VD
  - Z40 - plocha občanského vybavení pro sportoviště v centrální části sídla Rájec - OS
  - Z41 - plocha bydlení u centrálního sportoviště v obci Černava - BV

Záznam o účinnosti Územní plán Černava		
Správní orgán: <b>Zastupitelstvo obce Černava</b>	Datum nabytí účinnosti:	25.1.2014
Jméno a příjmení oprávněné osoby pořizovatele: <b>Ing. arch. Irena Věclavčíková</b> vedoucí odd. územního plánování, odbor úřad územního plánování a stavební úřad Magistrátu města Karlovy Vary	Otisk úředního razítka:	Podpis oprávněné osoby:  ..... podpis

**LEGENDA**

Vymezení území:  
plochy stabilizované změn

	hranice řešeného území
	hranice jednotlivých katastrálních území
	hranice zastavěného území k 15.08.2013
	zastavitelné plochy

**SEZNAM SPOLUPRACOVNÍKŮ:**  
 Ing. Jan Šinták - zásobování plynem  
 Ing. Bernatík - vodní hospodářství  
 Ing. Michal Štránský - zásobování el. energií  
 RNDr. Jan Klivanec - USES  
 I. Jatiová - práce s GIS

vedoucí projektant Ing. arch. A. Kasková	odpovědný projektant I. Jatiová	kreslil I. Jatiová	datum XII./2013
Kraj Obec s rozš.p.	Karlovarský Karlovy Vary	Obec Pořizovatel	Černava Magistrát města Karlovy Vary
obsah	Územní plán		č.zak. 8002 - IV.
ÚZEMNÍ PLÁN ČERNAVA			vykres číslo 1
Výkres základního členění území			měřítko 1:5 000