



**Střednědobý plán rozvoje  
sociálních služeb  
města Karlovy Vary  
2019 – 2023**

**Komunitní plánování sociálních služeb**



---

## OBSAH:

1.	Úvodní slovo.....	3
2.	Plánování sociálních služeb ve městě Karlovy Vary...5	
	2.1. Principy plánování sociálních služeb.....	5
	2.2. Proces tvorby Střednědobého plánu rozvoje sociálních služeb.....	15
	2.3. Informace a zdroje potřebné k plánování a zpracování dokumentu.....	21
3.	Sociodemografická analýza města.....	23
4.	Financování sociálních služeb.....	25
5.	Sociální služby ve městě Karlovy Vary.....	28
	5.1. Poskytovatelé sociálních služeb.....	29
	5.2. Poskytovatelé ostatních služeb.....	42
6.	Priority, opatření, aktivity.....	45
7.	Hodnocení plnění plánu 2014 – 2018.....	54
8.	Závěr.....	60

## 1. ÚVODNÍ SLOVO



Vážení spoluobčané,

Střednědobý plán rozvoje sociálních služeb města Karlovy Vary na období let 2019 – 2023, který právě otevíráte, je dokumentem, na jehož základě bude pokračovat rozvoj systému sociálních služeb v našem městě. Smyslem tohoto plánu je stanovit priority odpovídající potřebám obyvatel, zajistit rostoucí úroveň poskytovaných služeb a garantovat efektivní využívání finančních prostředků.

Naše vize, podobně jako ty předchozí, navazuje na výstupy z komunitního plánování sociálních služeb, což je metoda založená na vzájemné spolupráci všech, kterých se tato oblast týká, tedy města, poskytovatelů sociálních služeb, jejich uživatelů i široké veřejnosti. Do procesu komunitního plánování se město Karlovy Vary zapojilo již v roce 2003. Díky této formě, průběžnému mapování a hodnocení potřeb obyvatel a v neposlední řadě díky vstřícnosti poskytovatelů služeb se daří rozšiřovat spektrum cílových skupin. Sociální služby zdaleka nejsou zaměřeny jen na seniory nebo osoby se

zdravotním postižením. Jsou cíleny také na vytváření stabilního a funkčního prostředí v rodinách s dětmi, na skupiny obyvatel, u kterých hrozí sociální vyloučení a související sociálně patologické jevy a na další klienty. Vedle podpory terénních a ambulantních služeb chceme klást velký důraz na programy prevence a včasné pomoci. Samozřejmě plánujeme zkvalitňovat péči o klienty, kteří nejsou schopni díky svému handicapu setrávat ve svém domácím prostředí.

Velmi potěšitelným faktem je, že portfolio poskytovatelů sociálních služeb působících v našem městě se dynamicky rozšiřuje. I proto může mít tento plán velké ambice. Už při jeho přípravě jsme se mohli opřít o zkušenosti a názory zástupců poskytovatelů, kteří se zapojili do pracovních skupin zaměřených dle potřeb cílové klientely. Za jejich vstřícnost při přípravě samotného plánu, ale zejména za jejich každodenní práci s klienty, jim patří velký dík. Věřím, že pokud se nám společně vytyčené priority a cíle podaří naplnit, budou se moci Karlovy Vary pyšnit pestrou, kvalitní a důstojnou nabídkou sociálních služeb.

Ing. Petr Kulhánek  
primátor města

## 2. PLÁNOVÁNÍ SOCIÁLNÍCH SLUŽEB VE MĚSTĚ KARLOVY VARY

### 2.1. Principy plánování sociálních služeb

Zákon č. 108/2006 Sb., o sociálních službách, ve znění pozdějších předpisů zavedl pro kraje povinnost podle § 95 písm. d) a pro obce možnost dle § 94 písm. d) zpracovávat střednědobé plány rozvoje sociálních služeb. Statutární město Karlovy Vary zvolilo pro plánování sociálních služeb metodu komunitního plánování. Jedná se o metodu, která výrazně posiluje principy zastupitelské demokracie a umožňuje navrhnout jedinečný systém sociálních služeb a souvisejících aktivit plně odpovídající místním podmínkám a zdrojům. Je otevřeným procesem zjišťování potřeb, zdrojů a hledání nejlepších řešení v oblasti sociálních služeb. Posiluje sociální soudržnost komunity, podporuje sociální začleňování a předchází sociálnímu vyloučení jednotlivců i skupin. Komunitní plány obcí slouží krajům jako podklad pro získávání objektivních informací.

**PRINCIPY** komunitního plánování vyjadřují hodnoty, které přináší metoda komunitního plánování a ke kterým je třeba se v praxi plánování sociálních služeb vztahovat. Hodnoty, které se odrážejí v principech tak odlišují metodu komunitního plánování od jiných plánovacích postupů.

Tato metoda do oblasti plánování sociálních služeb přináší:

- ✓ důraz na aktivní roli uživatelů sociálních služeb a zastoupení jejich zájmů v procesu plánování
- ✓ zapojení širokého okruhu lidí a spolupracovníků
- ✓ opakované ověřování závěrů s přáním veřejnosti
- ✓ důraz na vyjednávání a zplnomocnění veřejnosti kontrolovat postup rozhodování i realizace

- **PRINCIP triády**

V rámci metody komunitního plánování společně plánují tři strany:

- poskytovatelé
- zadavatelé
- uživatelé

### **Zadavatel**

je odpovědný za zajištění sociálních služeb na příslušném území. Zadavateli služeb jsou především obce a kraje a volbami pověřeni zastupitelé – nesou hlavní odpovědnost za kvalitu a dostupnost sociálních služeb. Zadavatelé služby platí, zřizují, zadávají, organizují a konají na ně výběrová řízení. Jejich cílem je „nakoupit“ občanům potřebné služby co nejkvalitněji a nejlevněji.

### **Poskytovatelem**

sociálních služeb je subjekt služby poskytující, a to jako NNO nebo organizace zřízené obcí nebo krajem. Poskytovatelé vytvářejí plány nebo projekty na zachování a rozšiřování svých zařízení, pracovních míst a služeb, které poskytují. Jejich cílem je svá zařízení udržet a dále rozvíjet. Soutěží na trhu o získání prostředků na udržení své existence především dostupností, cenou a kvalitou služeb, které nabízejí.

### **Uživatelem**

se rozumí osoba, které jsou sociální služby poskytovány. Uživatelé jsou nejpočetnější skupinou a tou nejdůležitější. Cílem uživatelů je vést plnohodnotný a spokojený život. Je potřebné, aby jim byly poskytovány služby fyzicky a finančně dostupné, s plným respektem k důstojnosti a jedinečnosti člověka. V procesu KPSS mají uživatelé jedinečnou, nezastupitelnou a nenahraditelnou roli. Především jedině oni mohou poskytnout důležité informace o kvalitě sociálních služeb.

- **PRINCIP hospodárnosti a efektivity**

Finanční prostředky veřejných rozpočtů na zabezpečení sociální politiky jsou vynakládány efektivně a hospodárně.

- **PRINCIP rovnosti**

1. Každý má právo starat se o věci veřejné a společné.

Komunitní plánování propojuje aktivitu občanů a rozhodování úřadu samosprávy

2. Každý má právo se vyjádřit a právo promluvit

Je legitimní mluvit za sebe samotného i bez pověření, funkce nebo mandátu od zájmové skupiny.

3. Nikdo nesmí být vylučován ani diskriminován

Organizace a procesy plánování musí zajistit všem účastníkům rovnost postavení a hlasu v průběhu všech jednání. Jedině tak je možná spolupráce, při níž jsou ke společnému prospěchu využity jedinečné znalosti, zkušenosti, dovednosti a nakonec i formální mocenská postavení jednotlivců. Legitimitu sociálním službám dávají přání a potřeby uživatelů.

- **PRINCIP kvality služeb a jejich dostupnost**

Aktivní zjišťování skutečných potřeb sociálních služeb na stanoveném území za účasti všech zainteresovaných stran.

- **PRINCIP dohody**

Komunitní plán je svého druhu smlouva, ve které se tři strany (princip triády) navzájem zavazují ke spolupráci a součinnosti. Svobodný a informovaný souhlas musí být



výsledkem svobodné rozpravy a demokratické spolupráce – tj. „dokud nesouhlasí všichni, není odsouhlaseno nic“. Dohoda nejen o záměrech, ale rovněž o způsobu a postupu realizace odsouhlasených aktivit.

- **PRINCIP transparentnosti, informovanosti**

Komunitní plánování sociálních služeb (dále jen KPSS) se zabývá věcmi veřejnými. Informace o dění v něm (o průběhu a výstupech) jsou veřejnosti plně přístupné.

- **PRINCIP proveditelnosti**

Plánování sociálních služeb a jeho rozsah musí být přiměřené místnímu společenství, jeho podmínkám a přání lidí.

- **PRINCIP cykličnosti**

Komunitní plánování se vyvíjí ve spirále, kdy se jednotlivé fáze a daná témata cyklicky opakují. Tento proces umožňuje optimální nastavení a řízení sociální politiky obcí tak, že vychází ze skutečných potřeb obyvatel.

- **PRINCIP kompetence účastníků**

V řízení plánování sociálních služeb musí být profesionalita, kompetentnost lidí s jasnými zodpovědnostmi a pozicí.

- **PRINCIP monitoringu**

Zajištění dohledu nad plněním stanovených vizí.

Komunitní plánování je založeno na základních hodnotách úzce souvisejících zejména s principy sociálního začleňování. Jde především o zvyšování dostupnosti alternativních služeb k péči institucionální – ústavní, které podporují setrvání lidí ve svém domácím prostředí, o zvyšování kvality služeb s důrazem na zajištění lepší ochrany práv uživatelů služeb a o spolupráci a propojenost s ostatními systémy (zdravotnictví, vzdělávání, bydlení, zaměstnávání).

#### PLÁNOVÁNÍ SOCIÁLNÍCH SLUŽEB VE VZTAHU K POLITIKÁM EVROPSKÉ UNIE A ČESKÉ REPUBLIKY

Plánování sociálních služeb metodou komunitního plánování je jedním ze způsobů, jak efektivně naplňovat hlavní cíle a principy sociální politiky EU a České republiky. K tomu je nutná znalost celé řady dokumentů a uvědomění si oficiálního rámce a kontextu sociálních služeb.

Veškeré aktivity, činnosti a směřování, které se dějí a realizují při plánování sociálních služeb na daném území, musí být v souladu s tímto rámcem a kdykoliv musí být patrné a prokazatelné, jak a čím přispívají k jeho naplňování.

## A/ EVROPSKÁ UNIE

**Amsterodamská smlouva** – zakotvena sociální politika EU

**Lisabonský proces** – řídí sociální politiku EU ve smyslu ekonomické vize

**Evropský sociální program** – sociální služby a jejich plánování jako nástroj k dosažení cílů v oblasti boje proti chudobě

**Evropská sociální charta** – naplňování základních práv občanů na:

- sociální a zdravotní pomoc
- sociální zabezpečení
- využívání sociální péče

Evropská unie klade na služby v obecném zájmu, tedy i sociálním, tři klíčové požadavky:

- kvalita – souhrn vlastností a charakteristik služby, souvisejících s jejich schopností uspokojit známé, nebo předpokládané potřeby uživatele
- dostupnost – fyzická, ekonomická, sociální, informační, psychologická
- ochrana uživatele – bezpečnost, transparentnost, aktivní účast uživatelů při plánování i poskytování služby

Plánování sociálních služeb metodou komunitního plánování ve spojení se zaváděním standardů kvality sociálních služeb je nástrojem, který vede k naplnění těchto požadavků.

## **B/ VLÁDA ČR**

**Národní akční plány sociálního začleňování** (na stanovené období)

- dílčí politiky a koncepce vlády v souvislosti s potřebami lidí z ohrožených skupin a sociálními službami
- podpora rozhodovacích procesů na místní a regionální úrovni
- vytvoření 14 plánů rozvoje sociálních služeb krajů k zajištění dostupnosti sociálních služeb

### **Bílá kniha v sociálních službách**

- strategický a programový dokument MPSV ČR
- definice základních principů transformace sociální politiky ČR
- klíčová role obcí v komunitním plánování
- přesně určuje poslání sociálních služeb

**Zákon č. 108/2006 Sb., o sociálních službách, ve znění pozdějších předpisů,**

- stanoví povinnosti ve vztahu k plánování sociálních služeb
- definuje typy sociálních služeb
- určuje smluvní princip poskytování sociálních služeb
- povinnost registrace pro poskytovatele
- popisuje součinnost a spolupráci obcí, krajů a MPSV při plánování sociálních služeb
- zakotvuje pojem plán rozvoje sociálních služeb
- vymezuje náplň sociálních služeb – národní priority

### **C/ OBCE A KRAJE**

Zákon č. 128/2000 Sb., o obcích

Zákon č. 129/2000 Sb., o krajích

Dále jsou obce vázány: Evropskou sociální chartou, Listinou práv a svobod, Ústavou ČR

Je žádoucí, aby na úrovni obcí a krajů vznikaly programové dokumenty, které budou řešit a vymezovat směry a cíle sociální politiky, včetně oblasti sociálních služeb a jejich plánování.

Nástrojem pro řízení politiky sociálních služeb Karlovarského kraje jsou zásady rozvoje sociálních služeb ve Střednědobém plánu rozvoje sociálních služeb v Karlovarském kraji na období 2018 – 2020.

Prostřednictvím sociálních služeb je zajišťována pomoc při péči o vlastní osobu, zajištění stravování, ubytování, pomoc při zajištění chodu domácnosti, ošetřování, pomoc s výchovou, poskytnutí informací, zprostředkování kontaktů se společenským prostředím, pomoc při posuzování práv a zájmů, psychoterapie a socioterapie.

**Cílem služeb** bývá mimo jiné

- podporovat rozvoj nebo alespoň zachování stávající soběstačnosti uživatele, jeho návrat do vlastního domácího prostředí, obnovení nebo zachování původního životního stylu
- rozvíjet schopnosti uživatelů služeb a umožnit jim, pokud toho mohou být schopni, vést samostatný život
- snížit sociální a zdravotní rizika související se způsobem života uživatelů

Základními činnostmi při poskytování sociálních služeb jsou pomoc při zvládnání běžných úkonů péče o vlastní osobu, pomoc při osobní hygieně nebo poskytnutí podmínek pro osobní hygienu, poskytnutí stravy nebo pomoc při zajištění stravy, poskytnutí ubytování nebo pomoc při zajištění bydlení, pomoc při zajištění chodu domácnosti, výchovné, vzdělávací a aktivizační činnosti, poradenství, zprostředkování kontaktu se

společenským prostředím, terapeutické činnosti a pomoc při prosazování práv a zájmů.

Sociální služby pomáhají lidem žít běžným životem - umožňují jim pracovat, nakupovat, navštěvovat školy, navštěvovat místa víry, účastnit se aktivit volného času, starat se sám o sebe a o domácnost, apod. Zaměřují se na zachování co nejvyšší kvality a důstojnosti jejich života. Sociální služby jsou poskytovány jednotlivcům, rodinám i skupinám obyvatel. Mezi nejpočetnější skupiny příjemců sociálních služeb patří zejména senioři, lidé se zdravotním postižením, rodiny s dětmi, ale také lidé, kteří z různých důvodů žijí "na okraji" společnosti.

## **2.2. Proces tvorby Střednědobého plánu rozvoje sociálních služeb**

Komunitní plán rozvoje sociálních služeb města Karlovy Vary je výsledkem spolupráce a aktivního přístupu organizačních struktur KPSS – řídicí skupiny, pracovních skupin rozdělených dle cílových skupin, řízené koordinátorem komunitního plánování.

### **Koordinátor komunitního plánování**

Koordinátorem komunitního plánování je zaměstnanec Statutárního města Karlovy Vary, který zodpovídá za

koordinaci procesu komunitního plánování. Svolává a řídí jednání řídicí skupiny a pracovních skupin a zodpovídá za komunikaci mezi nimi. Dále zpracovává plán rozvoje sociálních služeb, zpracovává podklady za všechny pracovní skupiny, podklady pro vedení města. Spolupracuje na přípravě aktivit směřujících k prezentaci sociálních služeb a souvisejících aktivit na veřejnosti.

### **Řídící skupina komunitního plánování**

Řídící skupina je základním řídicím článkem struktury komunitního plánování. Jejími členy jsou poskytovatelé, uživatelé a koordinátor komunitního plánování. Jako host je zde pravidelně vedoucí odboru sociálních věcí, náměstek primátora a další zainteresovaní. Řídící skupina připomínkuje znění konkrétních cílů a opatření, schvaluje organizační změny ve struktuře komunitního plánování, vypořádává připomínkové řízení, navrhuje podobu znění komunitního plánu.

### **Pracovní skupiny**

Pracovní skupiny (dále jen PS) jsou svojí činností odpovědné řídicí skupině KP. Jsou zaměřeny na jednotlivé cílové skupiny obyvatel, které potřebují pomoc a podporu při řešení jejich specifických potřeb prostřednictvím sociálních služeb a souvisejících aktivit. Pracovní skupiny tvoří zástupci zadavatele (zaměstnanci Statutárního města Karlovy Vary),



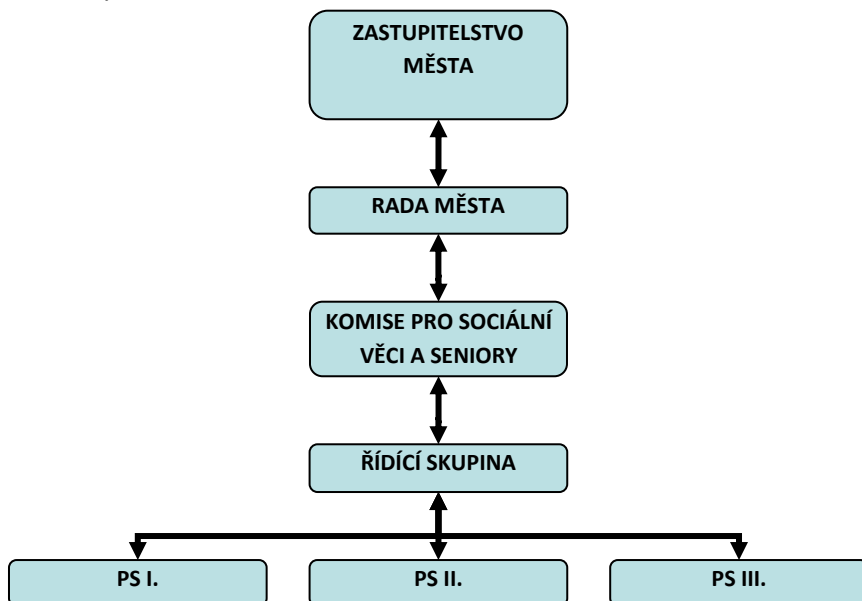
zástupci uživatelů a zástupci poskytovatelů. Pracovní skupiny zodpovídají za vytváření profilu příslušné cílové skupiny, definic problémových oblastí, formulaci jednotlivých cílů a opatření. V rámci komunitního plánování v Karlových Varech působí tři pracovní skupiny:

I. ZDRAVOTNĚ A MENTÁLNĚ POSTIŽENÍ, SENIOŘI

II. DĚTI, MLÁDEŽ, RODINA

III. OSOBY OHROŽENÉ KRIZÍ

Organizační struktura komunitního plánování v Karlových Varech:



Střednědobý plán rozvoje sociálních služeb je zpracovaný v souladu s platnými Metodikami MPSV ČR. Jeho návrh byl projednán politickými orgány města Karlovy Vary (Komise pro sociální věci a seniory, Rada města Karlovy Vary a Zastupitelstvo města Karlovy Vary) v září 2018.

Řídící skupina KPSS města Karlovy Vary

Lucie Maršálková	Magistrát města Karlovy Vary koordinátorka komunitního plánování sociálních služeb, odbor sociálních věcí
Kateřina Čopová, B. A.	Armáda spásy vedoucí sociálních pracovníků nizkoprahové zařízení pro děti a mládež
Bc. Martin Roušal	Armáda spásy ředitel centrum sociálních služeb Armády spásy
Mgr. Petra Marková	Tyfloservis, o. p. s. vedoucí střediska
Mgr. Vojtěch Dušek	Farní charita Karlovy Vary vedoucí Denního stacionáře pro zdravotně a mentálně postižené vedoucí Sociálně terapeutických dílen
Ing. Jitka Líkařová	Národní rada osob se zdrav. postižením ČR krajská koordinátorka
Václav Jůza	uživatel

Pracovní skupina I. (Zdravotně, mentálně postižení a senioři)

Lucie Maršálková	Magistrát města Karlovy Vary koordinátorka komunitního plánování sociálních služeb, odbor sociálních věcí
Mgr. Marie Weisová	Magistrát města Karlovy Vary sociální pracovník odbor sociálních věcí
Ing. Pavel Andrejkiv, DiS.	Agentura domácí péče LADARA, o. p. s. Ředitel společnosti
Bc. Petr Končel	Centrum pro zdravotně postižené Karlovarského kraje, o. p. s. ředitel centra
Mgr. Petra Marková	Tyfloservis, o. p. s. vedoucí střediska
Mgr. Vojtěch Dušek	Farní charita Karlovy Vary vedoucí Denního stacionáře pro zdravotně a mentálně postižené vedoucí Sociálně terapeutických dílen
Diana Kostková, DiS.	Fokus Mladá Boleslav, z. s. terapeut
Bc. Petra Beránková	Svaz neslyšících a nedoslýchavých osob v ČR, z. s. Sociální pracovnice a tlumočnice
Ing. Jitka Líkařová	Národní rada osob se zdravotním postižením ČR krajská koordinátorka, za uživatele
Václav Jůza	uživatel

Pracovní skupina II. (Děti, mládež, rodina)

Lucie Maršálková	Magistrát města Karlovy Vary koordinátorka komunitního plánování sociálních služeb, odbor sociálních věcí
Mgr. Jana Janečková	Magistrát města Karlovy Vary úředník odbor sociálně – právní ochrany dětí
Žaneta Salátová	Mateřské centrum Karlovy Vary, z. s. Ředitelka, koordinátorka
Bc. Dominika Lamperová, DiS	SOS dětské vesničky, z. s. zástupkyně regionální ředitelky a ředitelka SOS Sluníčko, Karlovy Vary
PhDr. Kristina Červenková	Středisko výchovné péče Karlovy Vary vedoucí střediska, psycholožka
Kateřina Čopová, B. A.	Armáda spásy vedoucí sociálních pracovníků nizkoprahové zařízení pro děti a mládež
Jan Němeček	Člověk v tísni, o. p. s. ředitel pobočky
Mgr. Agata Scheerbaumová	Farní charita Karlovy Vary vedoucí a sociální pracovník

Pracovní skupina III. (Osoby ohrožené krizí)

Lucie Maršálková	Magistrát města Karlovy Vary koordinátorka komunitního plánování sociálních služeb, odbor sociálních věcí
Bc. Helena Ehm Jiřina Kučerová, DiS	Magistrát města Karlovy Vary kurátor pro dospělé odbor sociálních věcí
Milan Kováč	KSK centrum, o. p. s. ředitel, vedoucí pracovník
Bc. Michaela Pirasová	Farní charita Karlovy Vary vedoucí a sociální pracovník
Jan Němeček	Člověk v tísni, o. p. s. ředitel pobočky
Bc. Richard Vodička	Světlo Kadaň, z.s. vedoucí K - centra
Mgr. Martina Schaferová	Probační a mediační služby ČR vedoucí střediska
Bc. Jana Hejnová, DiS.	Centrum na podporu integrace cizinců asistentka – zástupce vedoucí

### **2.3. Informace a zdroje potřebné k plánování a zpracování dokumentu**

Při tvorbě Střednědobého plánu rozvoje sociálních služeb města Karlovy Vary jsme vycházeli z několika zdrojů. Informační materiály, které byly vytvořeny v rámci

komunitního plánování, dotazníkové šetření mezi uživateli, podklady zpracované v jednotlivých pracovních skupinách. Plán byl doplněn a upraven v rámci širokého procesu konzultací.

Při přípravě plánu byla respektována také existence Střednědobého plánu sociálních služeb Karlovarského kraje.

Cíle a opatření stanovené v SPRSS města Karlovy Vary budou financovány formou vícezdrojového financování. Náklady na jednotlivá opatření byly stanoveny ve spolupráci s poskytovateli sociálních a souvisejících služeb a programů. Jednotliví realizátoři opatření vycházeli ze svých kvalifikovaných odhadů a s ohledem na finanční plány svých organizací.

Město Karlovy Vary podporuje ročně ze svého rozpočtu neziskové organizace v oblasti sociálních služeb.

Přehled poskytnutých dotací:

<b>ROK</b>	<b>ČÁSTKA</b>
2014	4.757.500,--Kč
2015	5.030.000,--Kč
2016	5.034.000,--Kč
2017	6.010.000,--Kč

### 3. SOCIODEMOGRAFICKÁ ANALÝZA MĚSTA

Statutární město Karlovy Vary je obcí s rozšířenou působností (pověření s výkonem určené části státní správy). Leží v západní části České republiky na soutoku řek Teplá a Ohře. Správní území města má rozlohu 5.909 ha, zahrnuje vlastní jádrové město a městské části.

Město Karlovy Vary je krajským městem Karlovarského kraje a významným dopravním uzlem. S širším regionem je propojen technickou i správní infrastrukturou.

Počet obyvatel města Karlovy Vary

Stav obyvatel k 31.12	2015	2016	2017
<b>Počet obyvatel CELKEM</b>	49 326	49 046	48 776
<b>muži</b>	23 714	23 585	23 442
<b>ženy</b>	25 612	25 461	25 334
<b>0 - 14 let</b>	6 329	6 363	6 386
<b>15 - 65 let</b>	32 233	31 593	31 066
<b>65 a více</b>	10 764	11 090	11 324
<b>Průměrný věk</b>	44,6	44,9	45,1

## Pohyb obyvatelstva SO ORP Karlovy Vary

Rok	počet narozených	počet zemřelých	přistěhovalí	vystěhovalí	přírůstek (celkem)
2015	747	968	1 498	1 821	-544
2016	818	954	1 666	1 804	-274
2017	766	998	1 732	1 809	-309

## Počet cizinců v okrese Karlovy Vary

Okres Karlovy Vary	31.12.2015	31.12.2016
<b>Celkový počet cizinců</b>	9.056	9.144
<b>Z toho ženy</b>	3.956	3.996
<b>Země EU</b>	2.464	2.585
<b>Slovensko</b>	709	751
<b>Polsko</b>	77	80
<b>Ostatní země</b>	6.594	6.559
<b>Ukrajina</b>	1.364	1.406
<b>Vietnam</b>	2.469	2.418
<b>Ruská Federace</b>	1.811	1.763

	2015	2016	2017
<b>Obecná míra nezaměstnanosti (%) Karlovarský kraj</b>	6,7	5,4	3,3

Zdroj: [www.czso.cz](http://www.czso.cz)



## 4. FINANCOVÁNÍ SOCIÁLNÍCH SLUŽEB

Systém sociálních služeb zásadním způsobem ovlivňují vnější zdroje – finanční prostředky.

Sociální služby jsou zajišťovány tzv. vícezdrojovým způsobem financování.

Hlavními finančními zdroji sociálních služeb poskytovaných pro občany města Karlovy Vary jsou především:

- MPSV ČR
- Karlovarský kraj
- Statutární město Karlovy Vary
- Fondy Evropské unie
- Platby uživatelů
- Jiné resorty státní správy (ostatní ministerstva)
- Zdravotní pojišťovny
- Jiné zdroje (vlastní, dary, aj.)

### 1) Ministerstvo práce a sociálních věcí ČR

poskytuje v registru zapsaným poskytovatelům sociálních služeb dotaci ze státního rozpočtu prostřednictvím rozpočtu kraje. Výše dotace v úhrnu za jednotlivé kraje se (kromě dalších ukazatelů) stanoví na základě zpracovaného

Střednědobého plánu rozvoje sociálních služeb příslušného kraje.

Finanční podpora z rozpočtu Karlovarského kraje se poskytuje formou vyrovnávací platby v souladu s Rozhodnutím komise (2012/21/EU) ze dne 20. prosince 2011 o použití čl. 106 odst. 2 Smlouvy o fungování Evropské unie na státní podporu ve formě vyrovnávací platby za závazek veřejné služby udělené určitým podnikům pověřeným poskytováním služeb obecného hospodářského zájmu (dále jen „rozhodnutí SGEI“). Podmínkou pro poskytnutí finanční podpory je pověření poskytovatele sociální služby k poskytování služeb obecného hospodářského zájmu v souladu s rozhodnutím SGEI (dále jen „pověření“).

Vyrovňovací platba je stanovena jako celková výše finančních prostředků z veřejných rozpočtů, která je nezbytná na pokrytí čistých nákladů vynaložených na zajištění dostupnosti poskytování sociální služby v rozsahu uvedeném v pověření. Vyrovnávací platba je stanovena jako rozdíl obvyklých nákladů a obvyklých výnosů získaných vlastní činností (tj. zejména úhrady od uživatelů, platby z veřejného zdravotního pojištění a další výnosy spojené s poskytováním sociální služby mimo veřejné rozpočty) sociální služby. Do vyrovnávací platby se zahrnuje přiměřený zisk.

Finanční podpora z rozpočtu Karlovarského kraje tvoří pouze část celkového objemu vyrovnávací platby, je součástí krytí vyrovnávací platby jako tzv. příspěvek na vyrovnávací platbu.

## 2) Karlovarský kraj

je poskytovatelem příspěvku z Fondu pro poskytování dotací v sociální síti z rozpočtu Karlovarského kraje subjektům poskytujícím sociální služby v souladu se zákonem č. 108/2006 Sb., dle ustanovení § 101 a) o sociálních službách, ve znění pozdějších předpisů, na území Karlovarského kraje.

## **5. SOCIÁLNÍ SLUŽBY VE MĚSTĚ KARLOVY VARY**

Poskytovateli sociálních služeb na území města Karlovy Vary jsou převážně nestátní neziskové organizace (dále jen NNO) s různými typy právní formy a Městské zařízení sociálních služeb (dále jen MZSS), příspěvková organizace města Karlovy Vary. Právní formy poskytovatelů sociálních služeb:

- příspěvková organizace (PO)
- obecně prospěšná společnost (o. p. s.)
- církevní organizace
- fyzická osoba

- společnost s ručením omezeným (s. r. o.)
- zapsaný spolek (z. s.)
- zapsaný ústav (z. ú.)

### **5.1. Poskytovatelé sociálních služeb**

na území města Karlovy Vary

dle zákona č. 108/2006 Sb., o sociálních službách

#### **DRUH SLUŽBY**

#### **A/ SOCIÁLNÍ PORADENSTVÍ**

##### **1/ základní sociální poradenství**

poskytuje osobám potřebné informace přispívající k řešení jejich nepříznivé sociální situace. Je základní činností při poskytování všech druhů sociálních služeb; poskytovatelé sociálních služeb jsou vždy povinni tuto činnost zajistit.

##### **2/ odborné sociální poradenství**

Je poskytováno se zaměřením na potřeby jednotlivých okruhů sociálních skupin osob v občanských poradnách, manželských a rodinných poradnách, poradnách pro seniory, poradnách pro osoby se zdravotním postižením, poradnách pro oběti

trestných činů a domácího násilí; zahrnuje též sociální práci s osobami, jejichž způsob života může vést ke konfliktu se společnostmi. Součástí odborného poradenství je i půjčování kompenzačních pomůcek.

**Poskytovatelé sociální služby:**

- Centrum pro zdravotně postižené Karlovarského kraje, o. p. s.
- Člověk v tísní, o. p. s.
- Pomoc v nouzi ,o. p. s.
- GOPALA, o. p. s.
- KSK centrum, o.p.s.
- Res vitae, z. s.
- Světlo Kadaň, z. s.

**B/ SLUŽBY SOCIÁLNÍ PÉČE**

➤ **Osobní asistence**

Osobní asistence je terénní služba poskytovaná osobám, které mají sníženou soběstačnost z důvodu věku, chronického onemocnění nebo zdravotního postižení, jejichž situace vyžaduje pomoc jiné fyzické osoby. Služba se poskytuje bez časového omezení, v přirozeném sociálním prostředí osob a při činnostech, které osoba potřebuje.

**Poskytovatelé sociální služby:**

- Agentura domácí péče LADARA, o. p. s.
- Centrum pro zdravotně postižené Karlovarského kraje, o. p. s.
- Dveře dokořán, z. s.

➤ **Pečovatelská služba**

Pečovatelská služba je terénní nebo ambulantní služba poskytovaná osobám, které mají sníženou soběstačnost z důvodu věku, chronického onemocnění nebo zdravotního postižení, a rodinám s dětmi, jejichž situace vyžaduje pomoc jiné fyzické osoby. Služba se poskytuje ve vymezeném čase v domácnostech osob a v zařízeních sociálních služeb.

**Poskytovatelé sociální služby:**

- Agentura domácí péče LADARA, o. p. s.
- Domácí péče Karlovy Vary, s. r. o.
- Městské zařízení sociálních služeb, p. o.
- Res vitae, z. s.

➤ **Podpora samostatného bydlení**

Podpora samostatného bydlení je terénní služba poskytovaná osobám, které mají sníženou soběstačnost z důvodu zdravotního postižení, nebo chronického onemocnění, včetně duševního onemocnění, jejichž situace vyžaduje pomoc jiné fyzické osoby.

**Poskytovatelé sociální služby:**

- Fokus Mladá Boleslav, z. s.
- Společnost DOLMEN, z. ú.

**➤ Tísňová péče**

Tísňová péče je terénní služba, kterou se poskytuje nepřetržitá distanční hlasová a elektronická komunikace s osobami vystavenými stálému vysokému riziku ohrožení zdraví nebo života v případě náhlého zhoršení jejich zdravotního stavu nebo schopností.

**Poskytovatelé sociální služby:**

- Agentura domácí péče LADARA, o. p. s.

**➤ Průvodcovské a předčitatelské služby**

Průvodcovské a předčitatelské služby jsou terénní nebo ambulantní služby poskytované osobám, jejichž schopnosti jsou sníženy z důvodu věku nebo zdravotního postižení v oblasti orientace nebo komunikace, a napomáhá jim osobně si vyřídit vlastní záležitosti. Služby mohou být poskytovány též jako součást jiných služeb.

**Poskytovatelé sociální služby:**

- TyfloCentrum Karlovy Vary, o. p. s.

➤ **Tlumočnické služby**

Tlumočnické služby jsou terénní, popřípadě ambulantní služby poskytované osobám s poruchami komunikace způsobenými především smyslovým postižením, které zamezuje běžné komunikaci s okolím bez pomoci jiné fyzické osoby.

**Poskytovatelé sociální služby:**

- Svaz neslyšících a nedoslýchavých osob v ČR, z. s.

➤ **Centra denních služeb**

V centrech denních služeb se poskytují ambulantní služby osobám, které mají sníženou soběstačnost z důvodu věku, chronického onemocnění nebo zdravotního postižení, jejichž situace vyžaduje pomoc jiné fyzické osoby.

**Poskytovatelé sociální služby:**

- Denní centrum Žirafa, z. s.

➤ **Denní stacionáře**

V denních stacionářích se poskytují ambulantní služby osobám, které mají sníženou soběstačnost z důvodu věku nebo zdravotního postižení, a osobám s chronickým duševním onemocněním, jejichž situace vyžaduje pravidelnou pomoc jiné fyzické osoby.



**Poskytovatelé sociální služby:**

- Farní charita Karlovy Vary

**➤ Týdenní stacionáře**

V týdenních stacionářích se poskytují pobytové služby osobám, které mají sníženou soběstačnost z důvodu věku nebo zdravotního postižení, a osobám s chronickým duševním onemocněním, jejichž situace vyžaduje pravidelnou pomoc jiné fyzické osoby

**Poskytovatelé sociální služby:**

- Farní charita Karlovy Vary

**➤ Domovy pro seniory**

V domovech pro seniory se poskytují pobytové služby osobám, které mají sníženou soběstačnost zejména z důvodu věku, jejichž situace vyžaduje pravidelnou pomoc jiné fyzické osoby.

**Poskytovatelé sociální služby:**

- Městské zařízení sociálních služeb, příspěvková organizace

**C/ SLUŽBY SOCIÁLNÍ PREVENCE**

➤ **Raná péče**

Raná péče je terénní služba, popřípadě doplněná ambulantní formou služby, služba poskytovaná dítěti a rodičům dítěte ve věku do 7 let, které je zdravotně postižené, nebo jehož vývoj je ohrožen v důsledku nepříznivého zdravotního stavu. Služba je zaměřena na podporu rodiny a podporu vývoje dítěte s ohledem na jeho specifické potřeby.

**Poskytovatelé sociální služby:**

- Centrum pro dětský sluch Tamtam, o. p. s.
- Raná péče Kuk, z. ú.
- SPRP, z. s.

➤ **Telefonická krizová pomoc**

Služba telefonické krizové pomoci je terénní služba poskytovaná na přechodnou dobu osobám, které se nacházejí v situaci ohrožení zdraví nebo života nebo v jiné obtížné životní situaci, kterou přechodně nemohou řešit vlastními silami.

**Poskytovatelé sociální služby:**

- Res vitae, z. s.

➤ **Azylové domy**

Azylové domy poskytují pobytové služby na přechodnou dobu osobám v nepříznivé sociální situaci spojené se ztrátou bydlení.

**Poskytovatelé sociální služby:**

- Armáda spásy v České republice, z. s.
- Farní charita Karlovy Vary

➤ **Domy na půl cesty**

Domy na půl cesty poskytují pobytové služby zpravidla pro osoby do 26 let věku, které po dosažení zletilosti opouštějí školská zařízení pro výkon ústavní nebo ochranné výchovy, popřípadě pro osoby z jiných zařízení pro péči o děti a mládež, a pro osoby, které jsou propuštěny z výkonu trestu odnětí svobody nebo ochranné léčby. Způsob poskytování sociálních služeb v těchto zařízeních je přizpůsoben specifickým potřebám těchto osob.

**Poskytovatelé sociální služby:**

- Farní charita Karlovy Vary

➤ **Kontaktní centra**

Kontaktní centra jsou nízkoprahová zařízení poskytující ambulantní, popřípadě terénní služby osobám ohroženým závislostí na návykových látkách. Cílem služby je snižování sociálních a zdravotních rizik spojených se zneužíváním návykových látek.

**Poskytovatelé sociální služby:**

- Světlo Kadaň, z. s.

➤ **Intervenční centra**

Na základě vykazání ze společného obydlí podle zvláštního právního předpisu je osobě ohrožené násilným chováním vykázané osoby nabídnuta pomoc nejpozději do 48 hodin od doručení kopie úředního záznamu o vykazání intervenčnímu centru. Pomoc intervenčního centra může být poskytnuta rovněž na základě žádosti osoby ohrožené násilným chováním jiné osoby obývající s ní společné obydlí nebo i bez takového podnětu, a to bezodkladně poté, co se intervenční centrum o ohrožení osoby násilných chováním dozví. Sociální služby v intervenčním centru jsou poskytovány jako služby ambulantní, terénní nebo pobytové. Součástí služby je zajištění spolupráce a vzájemné informovanosti mezi

intervenčními centry, poskytovateli jiných sociálních služeb, orgány sociálně-právní ochrany dětí, obcemi, útvary Policie České republiky a obecní policie, jakož i ostatními orgány veřejné správy.

**Poskytovatelé sociální služby:**

- Pomoc v nouzi, o. p. s.

➤ **Krizová pomoc**

Krizová pomoc je terénní, ambulantní nebo pobytová služba na přechodnou dobu poskytovaná osobám, které se nacházejí v situaci ohrožení zdraví nebo života, kdy přechodně nemohou řešit svoji nepříznivou sociální situaci vlastními silami.

**Poskytovatelé sociální služby:**

- Res vitae, z. s.

➤ **Nízkoprahová denní centra**

Nízkoprahová denní centra poskytují ambulantní, popřípadě terénní služby pro osoby bez přístřeší

**Poskytovatelé sociální služby:**

- Armáda spásy v České republice, z. s.

➤ **Nízkoprahová zařízení pro děti a mládež**

Nízkoprahová zařízení pro děti a mládež poskytují ambulantní, popřípadě terénní služby dětem ve věku od 6 do 15 let ohroženým společensky nežádoucími jevy, Cílem služby je zlepšit kvalitu jejich života předcházením nebo snížením sociálních a zdravotních rizik souvisejících se způsobem jejich života, umožnit jim lépe se orientovat v jejich sociálním prostředí a vytvářet podmínky k řešení jejich nepříznivé sociální situace. Služba může být poskytována osobám anonymně.

**Poskytovatelé sociální služby:**

- Armáda spásy v České republice, z. s.

➤ **Noclehárny**

Noclehárny poskytují ambulantní služby osobám bez přístřeší, které mají zájem o využití hygienického zařízení a přenocování

**Poskytovatelé sociální služby:**

- Armáda spásy v České republice, z. s.

➤ **Sociálně terapeutické dílny**

Sociálně terapeutické dílny jsou ambulantní služby poskytované osobám se sníženou soběstačností z důvodu

zdravotního postižení, které nejsou z tohoto důvodu umístitelné na otevřeném ani chráněném trhu práce. Jejich účelem je dlouhodobá a pravidelná podpora zdokonalování pracovních návyků a dovedností prostřednictvím sociálně pracovní terapie.

**Poskytovatelé sociální služby:**

- Farní charita Karlovy Vary
- Fokus Mladá Boleslav, z. s.

➤ **Sociálně aktivizační služby pro seniory a osoby se zdravotním postižením**

Sociálně aktivizační služby jsou ambulantní, popřípadě terénní služby poskytované osobám v důchodovém věku nebo osobám se zdravotním postižením ohroženým sociálním vyloučením.

**Poskytovatelé sociální služby:**

- TyfloCentrum Karlovy Vary, o. p. s.
- Sjednocená organizace nevidomých a slabozrakých Karlovy Vary

➤ **Sociálně aktivizační služby pro rodiny s dětmi**

Sociálně aktivizační služby pro rodiny s dětmi jsou terénní, popřípadě ambulantní služby poskytované rodině s dítětem, u

kterého je jeho vývoj ohrožen v důsledku dopadů dlouhodobě krizové sociální situace, kterou rodiče nedokážou sami bez pomoci překonat, a u kterého existují další rizika ohrožení jeho vývoje.

**Poskytovatelé sociální služby:**

- Centrum pro dítě a rodinu Valika, z. s.
- Člověk v tísni, o. p. s.
- KSK centrum
- SOS dětské vesničky, z. s.

➤ **Terénní programy**

Terénní programy jsou terénní služby poskytované osobám, které vedou rizikový způsob života nebo jsou tímto způsobem života ohroženy. Služba je určena pro problémové skupiny osob, uživatele návykových látek nebo omamných psychotropních látek, osoby bez přístřeší, osoby žijící v sociálně vyloučených komunitách a jiné sociálně ohrožené skupiny. Cílem služby je tyto osoby vyhledávat a minimalizovat rizika jejich způsobu života. Služba může být osobám poskytována anonymně.

**Poskytovatelé sociální služby:**

- Světlo Kadaň, z. s.
- KSK centrum



### ➤ **Sociální rehabilitace**

Sociální rehabilitace je soubor specifických činností směřujících k dosažení samostatnosti, nezávislosti a soběstačnosti osob, a to rozvojem jejich specifických schopností a dovedností, posilováním návyků a nácvikem výkonu běžných, pro samostatný život nezbytných činností alternativním způsobem využívajícím zachovaných schopností, potenciálů a kompetencí. Sociální rehabilitace se poskytuje formou terénních a ambulantních služeb, nebo formou pobytových služeb poskytovaných v centrech sociálně rehabilitačních služeb.

#### **Poskytovatelé sociální služby:**

- FOKUS Mladá Boleslav, z. s.
- Rytmus – od klienta k občanovi, o. p. s.
- TyfloCentrum Karlovy Vary, o. p. s.
- Tyfloservis, o. p. s.
- 

Dle zákona o sociálních službách ve městě Karlovy Vary nejsou poskytovány sociální služby: odlehčovací služba, domov se zvláštním režimem, služby následné péče.

## 5.2. Poskytovatelé ostatních služeb

Ostatní (související) služby bez zákonem uložené povinnosti registrace – jsou významnou součástí v oblasti sociální a zdravotní péče o občany města Karlovy Vary.

A/ Cílová skupina: **ZDRAVOTNĚ POSTIŽENÍ A SENIOŘI**

SK KONTAKT Karlovy Vary, z. s.

BAMBINI, z. s.

Hipocentrum PÁ – JA

Speciálně pedagogické centrum Karlovy Vary

Spolek rodičů a přátel dětí s postižením Karlovy Vary

DiaKar, z. ú.

Spolek stomiků ILCO Karlovy Vary, z. s.

Svaz postižených civilizačními chorobami, z. s.

Svaz diabetiků, pobočný spolek Karlovy Vary

Pavla Andrejkivová – LADARA s. r. o.

Národní rada osob se zdravotním postižením ČR, z. s.

SVR - Společnost pro vývojovou rehabilitaci, o. p. s.

---

Agentura zdravotní domácí péče Home Care, s. r. o.

Instand, institut pro podporu vzdělávání a rozvoj kvality ve veřejných službách, z. ú.

Senioři ČR, z. s., Základní organizace Karlovy Vary

Senioři ČR, z. s. Městská organizace Karlovy Vary

B/ Cílová skupina: **DĚTI, MLÁDEŽ, RODINA**

Mateřské centrum Karlovy Vary, z. s.

Středisko výchovné péče Karlovy Vary

SK KONTAKT Karlovy Vary, z. s.

BAMBINI, z. s.

Hipocentrum PÁ – JA

Speciálně pedagogické centrum Karlovy Vary

Spolek rodičů a přátel dětí s postižením Karlovy Vary

Centrum Rodinka, Lada Macečková

Instand, institut pro podporu vzdělávání a rozvoj kvality ve veřejných službách, z. ú.

Náhradním rodinám, o. p. s.

Služby pro rodinu, z. ú.

C/ Cílová skupina: **OSOBY OHROŽENÉ KRIZÍ**

Oblastní spolek Českého červeného kříže

## **6. PRIORITY, OPATŘENÍ, AKTIVITY**

### **Priorita 1. Účast veřejnosti na plánování sociálních služeb a jejich rozvoji**

**Opatření 1.1.** Pokračování v systému informování občanů o sociálních službách

Aktivity: 1.1.1. Katalog poskytovatelů sociálních služeb

1.1.2. Medializace a propagace sociálních služeb (Radniční listy, každoroční akce Den rodin na Rolavě)

1.1.3. Veřejná setkání s poskytovateli sociálních služeb

**Opatření 1.2.** Pokračování v činnosti Řídící skupiny, Pracovních skupin

Aktivity: 1.1.1. Pravidelné schůzky Řídící skupiny a Pracovních skupin

**Priorita 2. Zajištění dostupnosti a kvality pobytových sociálních služeb pro seniory a osoby se zdravotním postižením**

Cílovou skupinou jsou mladší i starší senioři a osoby se zdravotním postižením, kteří potřebují být zapojováni do běžné společnosti nejen v rodině, ale i v komunitě. Aktivity nabízené těmito lidem napomáhají vytvářet a udržovat vzájemné sociální vztahy a udržovat sociální kontakty, které jsou jim nápomocné i při překonávání různých životních nesnází.

Komunitní plánování a jeho program může seniorům a zdravotně postiženým pomoci vést smysluplnější a spokojenější život, zapojit je do komunity a zároveň působí jako prevence před sociálním vyloučením. Nelze opomenout skupinu osob vyžadujících celodenní péči jiné osoby ať již z řad rodinných příslušníků, či za pomoci terénních a pobytových sociálních služeb. Nabídka služeb pro tyto občany musí být tak široká a flexibilní, aby pokryla potřeby těchto osob a umožnila jim poskytování kvalitních služeb ať již v domácím prostředí či v prostředí pobytových zařízení. Poskytované sociální služby by měly v co největší míře

podporovat rozvoj a zachování soběstačnosti seniorů a osob se zdravotním postižením, tím zvyšovat kvalitu jejich života.

### **Opatření 2.1. Zajištění kapacity pobytových služeb sociální péče**

#### a) domovy se zvláštním režimem:

Popis sociální služby podle zákona 108/2006 Sb.:

V domovech se zvláštním režimem se poskytují pobytové služby osobám, které mají sníženou soběstačnost z důvodu chronického duševního onemocnění nebo závislosti na návykových látkách, a osobám se stařeckou, Alzheimerovou demencí a ostatními typy demencí, které mají sníženou soběstačnost z důvodu těchto onemocnění, jejichž situace vyžaduje pravidelnou pomoc jiné fyzické osoby. Režim v těchto zařízeních při poskytování sociálních služeb je přizpůsoben specifickým potřebám těchto osob.

#### **Strategie v následujícím období:**

SPRSS Karlovarského kraje v současnosti nepodporuje navýšení kapacit DZR v rámci Karlovarského kraje, pouze jsou plánované změny v územním rozložení poskytovaných služeb z hlediska optimalizace územní dostupnosti. Přípustná je také transformace stávajících týdenních stacionářů pro cílovou skupinu senioři, zejména pro osoby se stařeckou, Alzheimerovou demencí a ostatní typy demencí na domovy se

zvláštním režimem. Navýšení kapacit je přípustné pouze v souvislosti se zřízením lůžek pro přechodné pobyty.

#### b) domovy pro seniory

Popis sociální služby podle zákona 108/2006 Sb.:

V domovech pro seniory se poskytují pobytové služby osobám, které mají sníženou soběstačnost zejména z důvodu věku, jejichž situace vyžaduje pravidelnou pomoc jiné fyzické osoby.

#### **Strategie v následujícím období:**

V následujícím období se navýší kapacita Domova pro seniory ze stávajících 21 lůžek na 61 lůžek díky přístavbě nové budovy k Domovu pro seniory, Závodu míru 96, Karlovy Vary - Stará Role, Městské zařízení sociálních služeb, příspěvková organizace Karlovy Vary.

### **Priorita 3. Podpora chráněného bydlení, samostatného bydlení a sociálního bydlení**

#### a) chráněné bydlení

Popis sociální služby podle zákona 108/2006 Sb.:

Chráněné bydlení je pobytová služba poskytovaná osobám, které mají sníženou soběstačnost z důvodu zdravotního postižení, nebo chronického onemocnění, včetně duševního

onemocnění, jejichž situace vyžaduje pomoc jiné fyzické osoby. Chráněné bydlení má formu skupinového, popřípadě individuálního bydlení.

**Strategie v následujícím období:**

V roce 2018 zahájil poskytování této služby FOKUS Mladá Boleslav, z. s., který nabízí čtyři bytové jednotky k účelu poskytování této služby chronicky duševně nemocným. Nabízí také službu podporovaného bydlení.

Chráněné bydlení bude v následujícím období podporováno zejména pro duševně a mentálně postižené.

b) podpora samostatného bydlení

Popis sociální služby podle zákona 108/2006 Sb.:

Podpora samostatného bydlení je terénní služba poskytovaná osobám, které mají sníženou soběstačnost z důvodu zdravotního postižení, nebo chronického onemocnění, včetně duševního onemocnění, jejichž situace vyžaduje pomoc jiné fyzické osoby.

**Strategie v následujícím období:**

Tuto službu na území Karlových Varů poskytuje v současné době několik poskytovatelů, nadále se vyvíjí a bude podporována.



### c) podpora sociálního bydlení

Na území města jsou značné problémy, které souvisí s nedostatečným bytovým fondem, a to nejen pro nízkopříjmové obyvatele. Současný systém, který město řeší za pomoci licitace, výběrového řízení a ubytoven je nevyhovující. Chybí sociální bydlení, které by zajistilo možnost důstojného života na území města Karlovy Vary občanům, kteří nejsou schopni si z vlastních prostředků pořídit vhodné bydlení (lidé svobodní, mladé rodiny s dětmi, senioři i zdravotně postižení

### **Strategie v následujícím období:**

Město vyhledá a zajistí byty př. objekty vhodné k sociálnímu bydlení a bude podporovat poskytování odborného sociálního poradenství v tomto směru.

### **Priorita 4. Vznik centra denních služeb pro dospělé s mentálním postižením, zejména autistického spektra**

Popis sociální služby podle zákona 108/2006 Sb.:

V centrech denních služeb se poskytují ambulantní služby osobám, které mají sníženou soběstačnost z důvodu věku, chronického onemocnění nebo zdravotního postižení, jejichž situace vyžaduje pomoc jiné fyzické osoby.

**Strategie v následujícím období:**

V roce 2019 v Karlových Varech zahájí provoz Denní centrum Žirafa, které se zaměřuje na osoby s autismem do 26 let. V období působnosti tohoto plánu by se tato hranice měla posunout a Denní centrum Žirafa rozšířit věkovou kategorií nad 26 let věku.

**Priorita 5. Vznik služeb pro duševně nemocné****Strategie v následujícím období:**

V současné době jediný poskytovatel služeb pro duševně nemocné v Karlových Varech je FOKUS Mladá Boleslav, z. s. Tento poskytovatel se aktuálně specializuje na poměrně úzkou skupinu duševně nemocných s přesně stanovenými diagnózami.

Jako řešení tohoto problému se bude podporovat vznik Centra duševního zdraví.

**Priorita 6. Podpora odlehčovacích služeb**

Popis sociální služby podle zákona 108/2006 Sb.:

Odlehčovací služby jsou terénní, ambulantní nebo pobytové služby poskytované osobám, které mají sníženou soběstačnost z důvodu věku, chronického onemocnění nebo zdravotního postižení, o které je jinak pečováno v jejich

přirozeném sociálním prostředí; cílem služby je umožnit pečující fyzické osobě nezbytný odpočinek.

**Strategie v následujícím období:**

Na území města Karlovy Vary nepůsobí žádný poskytovatel této služby. Jako řešení se nabízí možnost vyhrazení, nebo navýšení kapacit u pobytových služeb, maximálně o dvě lůžka, která budou určena pro přechodné pobyty. V budoucnosti se bude jednat s poskytovateli pobytových služeb, kteří by byli schopni tuto službu nabídnout. Zřízení Odlehčovací služby samostatně není v plánu.

**Priorita 7. Vznik denního stacionáře pro seniory**

Popis sociální služby podle zákona 108/2006 Sb.:

V denních stacionářích se poskytují ambulantní služby osobám, které mají sníženou soběstačnost z důvodu věku nebo zdravotního postižení, a osobám s chronickým duševním onemocněním, jejichž situace vyžaduje pravidelnou pomoc jiné fyzické osoby.

**Strategie v následujícím období:**

Tato služba je provozována se zaměřením na zdravotně a mentálně postižené pod působnosti Farní charity. Město však podporuje a hledá řešení a vhodný objekt pro vznik denního stacionáře pro seniory bez forem demencí.

---

### **Priorita 8. Podpora rozvoje Adiktologické péče pro děti i dospělé**

Adiktologická péče v Karlových Varech chybí. Světlo Kadaň nabízí poradenskou činnost pro osoby starší 15-ti let. Z hlediska potřebnosti zde adiktologie chybí, nejen pro osoby starší 15ti let. Světlo Kadaň má zájem v následujícím období tuto službu poskytovat pro osoby starší 15-ti let.

### **Priorita 9. Podpora zdravého vývoje dětí**

Tato priorita se zaměřuje především na děti s psychickými, či psychologickými poruchami. V současné době je velkým problémem nedostatek dětských psychologů a psychiatrů. Střednědobý plán rozvoje sociálních služeb vidí jako podpůrné řešení poskytování služeb rodinného poradenství a služeb sociální prevence. Tématu rodinného poradenství se věnuje v Karlových Varech několik poskytovatelů sociálních služeb, většinou však v rámci podpory pěstounství. Proto Střednědobý plán rozvoje sociálních služeb podpoří vznik této služby zaměřující se na prevenci a podporu rodiny.

---

### **Priorita 10. Navýšení kapacit pobytových služeb pro rodiny s dětmi v tísní**

#### **Strategie v následujícím období:**

V současné době se na tuto cílovou skupinu zaměřuje Farní charita Karlovy Vary, která provozuje Domov pro matky s dětmi v tísní, kde ale není možný pobyt otce s rodinou. Kapacita lůžek pro matky s dětmi není dostatečná. Pracovní skupiny se budou zabývat otázkou navýšení kapacity služeb pro tuto cílovou skupinu.

## **7. HODNOCENÍ PLNĚNÍ PLÁNU 2014 – 2018**

### **Priorita 1. Účast veřejnosti na plánování sociálních služeb a jejich rozvoji**

#### **Opatření 1.1. Pokračování v systému informování občanů o sociálních službách**

Hodnocení: Splněno

Aktualizovaný Katalog poskytovatelů sociálních služeb byl k dispozici veřejnosti po celé období. Dostupnost informací v prostorách budov Magistrátu města, u sociálních pracovníků odboru sociálních věcí, na internetových stránkách města, prezentace poskytovatelů na akcích pořádaných nebo spolupřádaných městem. Nadále pokračují prezentace

poskytovatelů sociálních služeb v Radničních listech a organizují se setkání s poskytovateli.

### **Opatření 1.2. Pokračování v činnosti Řídící skupiny a Monitorovacího týmu**

Hodnocení: Splněno

Činnost Řídící skupiny nadále pokračuje. Monitorovací tým byl transformován na tři Pracovní skupiny, které mají přesněji rozdělené pole působnosti podle cílových skupin.

### **Priorita 2. Zajištění dostupnosti a kvality sociálních služeb pro seniory a osoby se zdravotním postižením**

#### **Opatření 2.1. Zajištění kapacity pobytové služby sociální péče**

Hodnocení: Splněno

V současné době se realizuje přístavba Domova pro seniory Městského zařízení sociálních služeb, příspěvkové organizace Karlovy Vary, Závodu míru 96, Karlovy Vary – Stará Role, která navýší kapacitu lužek ze současných 21 na 61.

#### **Opatření 2.2. Výstavba nového objektu domova pro seniory**

Hodnocení: Částečně splněno

V uplynulém období se nepodařilo realizovat kompletní výstavbu nového Domova pro seniory, ale k navýšení kapacity došlo díky přístavbě ke stávajícímu objektu Domova pro seniory Městského zařízení sociálních služeb.

**Opatření 2.3. Zajištění pobytové služby sociální péče – domov se zvláštním režimem pro osoby s duševním onemocněním**

Hodnocení: Nesplněno

Za uplynulé období se nepodařilo realizovat toto opatření. Nadále ho považujeme za jednu z priorit SPRSS 2019 – 2023.

**Opatření 2.4. Podpora chráněného a samostatného bydlení**

Hodnocení: Částečně splněno

I toto opatření je jednou z priorit SPRSS 2019 – 2023. Za uplynulé období však došlo ke značnému posunu. V Karlových Varech působí hned několik poskytovatelů sociálních služeb, kteří řeší poskytování těchto služeb.

**Opatření 2.5. Rozšíření stávající ambulantní služby pro osoby s mentálním postižením či kombinovaným postižením od 3 let věku**

Hodnocení: Splněno

Pro občany města Karlovy Vary je k dispozici Denní centrum Mateřídouška, o. p. s. v Chodově, které kapacitou aktuálně vyhovuje potřebám této cílové skupiny. Na území města se vrací také Denní centrum Žirafa, které se specifikuje na postižení autistického spektra od 1 do 26 let věku.

### **Priorita 3. Zajištění, zlepšení a podpora bytové situace sociálně vyloučených osob**

#### **Opatření 3.1. Podpora prostupného, sociálního a nájemného bydlení**

Hodnocení: Částečně splněno

Za minulé období došlo ke značnému posunu v této oblasti. Město Karlovy Vary ve spolupráci s poskytovatelem sociálních služeb KSK centrum, o. p. s. realizovalo tento bod v rámci projektu Koordinace v Karlových Varech – koncepční přístup při prevenci a řešení sociální exkluze. Zabývá se řešením problematiky v rámci pilotního ověření dopadu jednotlivých aktivit na účastníky projektu. Projekt má ambici řešit podporu sociálního začleňování obyvatel a tím zlepšit sociální stabilitu území.

### **Priorita 4. Podpora sociálního začleňování a ochrany před sociálním vyloučením**



#### **Opatření 4.1. Vznik zařízení pro osoby bez přístřeší – Azylový dům pro ženy**

Hodnocení: Splněno

Azylový dům pro ženy poskytuje Armáda spásy

#### **Opatření 4.2. Podpora nízkoprahového zařízení pro děti a mládež**

Hodnocení: Splněno

Toto opatření se podařilo splnit nadmíru. V provozu jsou od roku 2018 již dvě zařízení pro děti a mládež (zařízení na ubytovně v Uvalské ulici a zařízení v Charkovské ulici), která provozuje Armáda spásy.

### **Priorita 5. Dluhové poradenství a programy finanční gramotnosti**

#### **Opatření 5.1. Bezplatná služba dluhového poradenství**

Hodnocení: Splněno

V Karlových Varech působí hned několik poskytovatelů, kteří nabízejí bezplatnou službu v oblasti dluhového poradenství, např.: KSK centrum, o. p. s., Člověk v tísni, o. p. s..

#### **Opatření 5.2. Program finanční gramotnosti**

Hodnocení: Splněno

Město Karlovy Vary ve spolupráci s poskytovatelem sociálních služeb KSK centrum, o. p. s. realizovalo tento bod v rámci projektu Koordinace v Karlových Varech – koncepční přístup při prevenci a řešení sociální exkluze.

### **Priorita 6. Prevence sociálně patologických jevů**

Hodnocení: Splněno

V uplynulém období vznikl dostatek poradenských služeb zabývajících se poradenskou činností v rámci prevence sociálně patologických jevů. Jediným nedostatkem je poradenství v oblasti dětí a rodiny. Tento nedostatek je zahrnut do SPRSS 2019 – 2023.

## 8. ZÁVĚR

Střednědobý plán rozvoje sociálních služeb města Karlovy Vary usiluje o popis, koordinaci a usměrňování procesů v oblasti sociálních služeb. Působí zde na desítky spolků, charitativních organizací, svépomocných společenství a dalších, které umí spojit své síly a schopnosti pro uspokojování potřeb svých klientů.

Jen ten, kdo měl možnost se s prací lidí v sociálních službách osobně seznámit ví, že jde o práci nesmírně těžkou a vyčerpávající, ale také o práci, která může přinášet i velké uspokojení. Uspokojení pramenící z toho, že člověk může poznat, že dávat je někdy víc, než dostávat.

Jde o práci desítek lidí reprezentujících jak poskytovatele, tak příjemce i zadavatele sociálních služeb. Zastupitelstvo města Karlovy Vary schválilo Střednědobý plán rozvoje sociálních služeb města Karlovy Vary 2019 – 2023.

Nyní nastává období práce na konkrétních projektech a cílech. Je to příležitost pro poskytovatele sociálních služeb i pro veřejnost. Využijme tuto příležitost ve prospěch občanů města Karlovy Vary.

---

**Zpracovatel SPRSS 2019 – 2023**

**Lucie Maršálková** koordinátorka komunitního plánování  
sociálních služeb  
odbor sociálních věcí  
Magistrát města Karlovy Vary

**Přehled použitých zkratk:**

SPRSS.....Střednědobý plán rozvoje sociálních služeb

KPSS.....Komunitní plánování sociálních služeb

NNO.....Nestátní nezisková organizace